

福島第一原子力発電所第1号機、第2号機及び第3号機の
原子炉内温度計並びに原子炉格納容器内温度計の信頼性評価について
(2022年8月提出)

2022年8月26日
東京電力ホールディングス株式会社

当社は、平成24年2月24日、経済産業省原子力安全・保安院より、「東京電力株式会社福島第一原子力発電所第2号機の原子炉圧力容器底部における温度上昇を踏まえた対応について（指示）」の指示文書*を受領した。

これを受けた平成24年3月1日付けの報告書の中で、以降の温度計信頼性評価報告に関しては、報告月の15日までのデータをもとに評価を実施し、原則翌月に報告するとした。

本報告書は、指示文書及びそれに対する報告書に基づき温度計の信頼性評価について報告するものである。

* 指示文書

東京電力株式会社福島第一原子力発電所第2号機の原子炉圧力容器底部における温度上昇を踏まえた対応について（指示）
(平成24・02・24 原院第4号)

原子力安全・保安院（以下「当院」という。）は、貴社から、平成24年2月13日付け「東京電力株式会社福島第一原子力発電所第2号機原子炉圧力容器底部における温度上昇を踏まえた対応に係る報告の徴収について」に基づき、平成24年2月15日付け原管発官23第639号をもって、福島第一原子力発電所第2号機原子炉圧力容器底部における温度上昇を踏まえた対応について、報告を受けました。

当該報告で示された「今後のスケジュール」では、平成26年度以降に原子炉内温度監視の代替手段に係る工事に着手するとされていますが、当該報告受領後も、第2号機において、平成24年2月20日から24日までの間にかけて、温度計の1つの指示値が大きく上昇していることが確認されています。

今後も温度計の故障が発生すると、原子炉内温度の監視に支障が生じることから、当院では、原子炉内温度監視の代替手段について、可及的速やかに実施可能なものを検討し、実施する必要があると考えます。

このため、当院は、貴社に対し、下記の対応を求めます。

記

1. 第2号機について、現在使用している温度計以外に原子炉内の温度を監視するための代替手段に関し、現時点で実現可能性があると考えられる手段ごとに、実現する上での課題を明らかにした上で具体的な作業工程を示した実施計画を策定し、平成24年3月1日までに当院に対し、報告すること。
2. 第1号機、第2号機及び第3号機の原子炉内温度並びに原子炉格納容器内温度を監視するために現在使用している個々の温度計の指示値の信頼性を評価し、当院から指示があるまでの間、1か月に1度、当院に対し報告すること。

1. 温度計の信頼性評価について

信頼性評価対象の温度計について、温度計信頼性評価フローに基づき信頼性評価を行った。温度計信頼性評価フローおよび温度計の状態分類について添付資料1に、詳細な評価対象および評価結果を添付資料2に、温度計の配置図を添付資料3に、温度トレンドを添付資料4に、信頼性評価結果を表1に示す。

※温度トレンド1次評価は6月16日～7月15日の温度データを使用して評価した。

表1. 温度計信頼性評価結果

(2022年8月26日現在)

号機	監視対象	設置台数	評価対象・評価結果				評価対象外	備考
			全数	監視に使用可	参考地使用	故障		
1	RPV	42	26	26 (±0)	0 (±0)	0 (±0)	16	—
	PCV	22	22	22 (±0)	0 (±0)	0 (±0)	0	—
2	RPV	41	36	5 (±0)	3 (±0)	28 (±0)	5	—
	PCV	36	36	18 (±0)	7 (±0)	11 (±0)	0	—
3	RPV	42	42	28 (±0)	0 (−1)	14 (+1)	0	TE-2-3-69A1:参考地使用 →故障
	PCV	36	35	29 (−1)	1 (±0)	5 (+1)	1	TE-16-114N#1:監視に使用可 →故障

単位は(台)、()内は前回報告からの増減

温度トレンドにて、信頼性評価対象の温度計に特異な挙動が確認されたため、直流抵抗測定を行った。

その結果、3号機 TE-2-3-69A1 についての直流抵抗値は、定検平均値比の 1.10 以下、事故後直流抵抗測定最小値比の 1.30 以上であった。

また2次評価において、温度指示値が温度計の不確かさ（20℃程度）以上に高い状態が継続している。

以上より、3号機 TE-2-3-69A1 について正しい値を示していないと工学的に判断し「故障」と評価した。

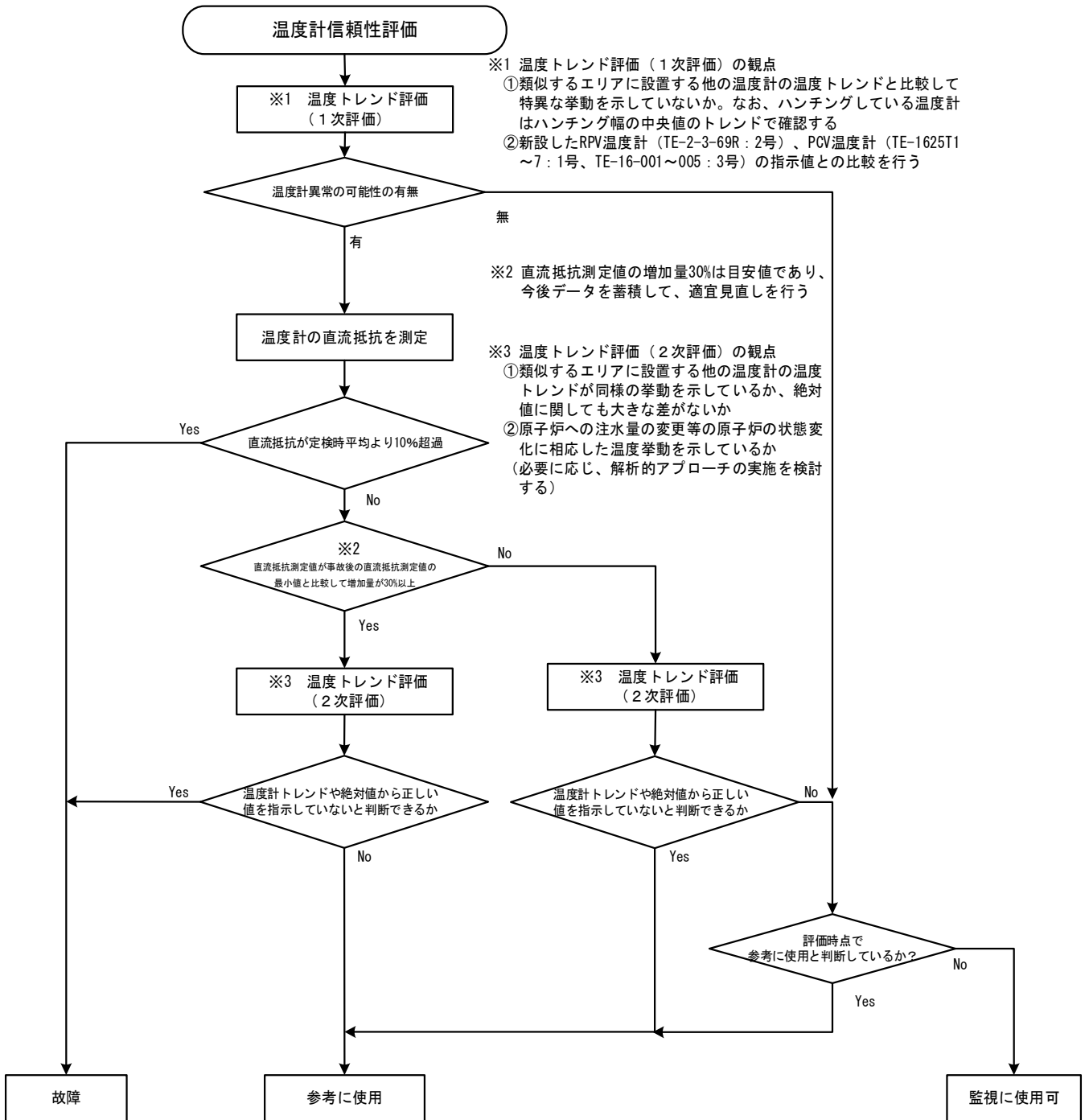
3号機 TE-16-114N#1 についての直流抵抗値は、定検平均値比の 1.10 を超過していたことから「故障」と評価した。

2. 添付資料

- 1) 温度計信頼性評価フローおよび温度計の状態分類
- 2) 1～3号機 RPV/PCV温度計信頼性評価対象および評価結果
- 3) 1～3号機 RPV/PCV温度計配置図
- 4) 1～3号機 RPV/PCV温度トレンド

以 上

温度計信頼性評価フローおよび温度計の状態分類



状態分類	評価方法
故障 ((1)または(2)が成立した時)	(1)直流抵抗が定検時平均より10%超過
	(2)「事故後における直流抵抗測定値の最小値と比較して増加量が30% (※) 以上」かつ「温度トレンドから正しい値を示していないと工学的に判断できるもの」
参考地使用 ((1)または(2)が成立した時)	(1)「事故後における直流抵抗測定値の最小値と比較して増加量が30% (※) 以上」かつ「温度トレンドから正しい値を示していないと工学的に判断できないもの」
	(2)「事故後における直流抵抗測定値の最小値と比較して増加量が30% (※) 未満」かつ「温度トレンドから正しい値を示していないと工学的に判断できるもの」
監視に使用可 (絶縁低下または正常)	上記以外

※30%（直流抵抗測定値／事故後の直流抵抗最小値）は目安値であり、データを蓄積し、適宜見直しをかける。

1号機 RPV / PCV温度計信頼性評価対象および評価結果

No.	Tag No.	サービス名称	取付位置	前回報告 評価結果	温度トレンド 一次評価	直流抵抗		温度トレンド 二次評価 ³	評価結果	冷温停止 状態監視 (18条)	未臨界監視 (24条)
						定検平均値比 ¹ :1.10以下 ×:1.10より大	事故後直流抵抗 最小値比 ² :1.30未満 ×:1.30以上				
1	TE-263-66A1	VESSEL HEAD ADJAC. TO FLANGE	RPV	監視に使用可	-	-	-	-	監視に使用可	-	-
2	TE-263-66A2	VESSEL HEAD ADJAC. TO FLANGE	RPV	評価対象外	-	-	-	-	評価対象外	-	-
3	TE-263-66B1	VESSEL HEAD FLANGE	RPV	監視に使用可	-	-	-	-	監視に使用可	-	-
4	TE-263-66B2	VESSEL HEAD FLANGE	RPV	評価対象外	-	-	-	-	評価対象外	-	-
5	TE-263-67A1	VESSEL STUD	RPV	監視に使用可	-	-	-	-	監視に使用可	-	-
6	TE-263-67A2	VESSEL STUD	RPV	評価対象外	-	-	-	-	評価対象外	-	-
7	TE-263-69A1	原子炉フランジ	RPV	監視に使用可	-	-	-	-	監視に使用可	-	-
8	TE-263-69A2	原子炉フランジ	RPV	評価対象外	-	-	-	-	評価対象外	-	-
9	TE-263-69A3	原子炉フランジ	RPV	監視に使用可	-	-	-	-	監視に使用可	-	-
10	TE-263-69B1	原子炉蒸気	RPV	監視に使用可	-	-	-	-	監視に使用可	-	-
11	TE-263-69B2	原子炉蒸気	RPV	監視に使用可	-	-	-	-	監視に使用可	-	-
12	TE-263-69B3	原子炉蒸気	RPV	評価対象外	-	-	-	-	評価対象外	-	-
13	TE-263-69D1	N - 4 B /ズルEND	RPV	監視に使用可	-	-	-	-	監視に使用可	-	-
14	TE-263-69D2	N - 4 B /ズルEND INBOARD	RPV	監視に使用可	-	-	-	-	監視に使用可	-	-
15	TE-263-69E1	N - 4 C /ズルEND	RPV	監視に使用可	-	-	-	-	監視に使用可	-	-
16	TE-263-69E2	N - 4 C /ズルEND INBOARD	RPV	監視に使用可	-	-	-	-	監視に使用可	-	-
17	TE-263-69C1	VESSEL BELOW WATER LEVEL	RPV	監視に使用可	-	-	-	-	監視に使用可	-	-
18	TE-263-69C2	VESSEL BELOW WATER LEVEL	RPV	評価対象外	-	-	-	-	評価対象外	-	-
19	TE-263-69C3	VESSEL BELOW WATER LEVEL	RPV	評価対象外	-	-	-	-	評価対象外	-	-
20	TE-263-69F1	VESSEL CORE	RPV	監視に使用可	-	-	-	-	監視に使用可	-	-
21	TE-263-69F2	VESSEL CORE	RPV	評価対象外	-	-	-	-	評価対象外	-	-
22	TE-263-69F3	VESSEL CORE	RPV	監視に使用可	-	-	-	-	監視に使用可	-	-
23	TE-263-69G1	VESSEL DOWNCOMER	RPV	評価対象外	-	-	-	-	評価対象外	-	-
24	TE-263-69G2	VESSEL DOWNCOMER	RPV	監視に使用可	-	-	-	-	監視に使用可	-	-
25	TE-263-69G3	VESSEL DOWNCOMER	RPV	監視に使用可	-	-	-	-	監視に使用可	-	-
26	TE-263-69H1	原子炉SKIRT JOINT上部	RPV	監視に使用可	-	-	-	-	監視に使用可	-	-
27	TE-263-69H2	原子炉SKIRT JOINT上部	RPV	評価対象外	-	-	-	-	評価対象外	-	-
28	TE-263-69H3	原子炉SKIRT JOINT上部	RPV	監視に使用可	-	-	-	-	監視に使用可	-	-
29	TE-263-69K1	VESSEL SKIRT NEAR JOINT	RPV	監視に使用可	-	-	-	-	監視に使用可	-	-
30	TE-263-69K2	VESSEL SKIRT NEAR JOINT	RPV	評価対象外	-	-	-	-	評価対象外	-	-
31	TE-263-69K3	VESSEL SKIRT NEAR JOINT	RPV	評価対象外	-	-	-	-	評価対象外	-	-
32	TE-263-69L1	VESSEL BOTTOM HEAD	RPV	監視に使用可	-	-	-	-	監視に使用可	-	-
33	TE-263-69L2	VESSEL BOTTOM HEAD	RPV	監視に使用可	-	-	-	-	監視に使用可	-	-
34	TE-263-69L3	VESSEL BOTTOM HEAD	RPV	評価対象外	-	-	-	-	評価対象外	-	-
35	TE-263-69M1	SUPPORT SKIRT AT MTG. FLANGE	RPV	監視に使用可	-	-	-	-	監視に使用可	-	-
36	TE-263-69M2	SUPPORT SKIRT AT MTG. FLANGE	RPV	評価対象外	-	-	-	-	評価対象外	-	-
37	TE-263-69M3	SUPPORT SKIRT AT MTG. FLANGE	RPV	評価対象外	-	-	-	-	評価対象外	-	-
38	TE-263-69N1	CRDハウジング上端	RPV	監視に使用可	-	-	-	-	監視に使用可	-	-
39	TE-263-69N2	CRDハウジング上端	RPV	評価対象外	-	-	-	-	評価対象外	-	-
40	TE-263-69N3	CRDハウジング上端	RPV	監視に使用可	-	-	-	-	監視に使用可	-	-
41	TE-263-69P#1	N - 12 VESSEL BOTTOM	RPV	監視に使用可	-	-	-	-	監視に使用可	-	-
42	TE-263-69P#2	N - 12 VESSEL BOTTOM	RPV	監視に使用可	-	-	-	-	監視に使用可	-	-

灰塗りは故障及び評価対象外

1: (事故後測定値) / (定検平均値)

2: (直流抵抗測定値) / (事故後における直流抵抗最小値)

3: : 温度トレンドから正しい値を示していないと判断できない ×: 温度トレンドから正しい値を示していないと判断できる

1号機 RPV / PCV温度計信頼性評価対象および評価結果

No.	Tag No.	サービス名称	取付位置	前回報告 評価結果	温度トレンド 一次評価	直流抵抗		温度トレンド 二次評価 ³	評価結果	冷温停止 状態監視 (18条)	未臨界監視 (24条)
						定検平均値比 ¹ :1.10以下 ×:1.10より大	事故後直流抵抗 最小値比 ² :1.30未満 ×:1.30以上				
43	TE-261-13A	安全弁 - 4 A	PCV	監視に使用可		-	-	-	監視に使用可	-	-
44	TE-261-13B	安全弁 - 4 B	PCV	監視に使用可		-	-	-	監視に使用可	-	-
45	TE-261-13C	安全弁 - 4 C	PCV	監視に使用可		-	-	-	監視に使用可	-	-
46	TE-261-14A	RV - 203 - 3 A (ブローダウンバルブ)	PCV	監視に使用可		-	-	-	監視に使用可	-	-
47	TE-261-14B	RV - 203 - 3 B (ブローダウンバルブ)	PCV	監視に使用可		-	-	-	監視に使用可	-	-
48	TE-261-14C	RV - 203 - 3 C (ブローダウンバルブ)	PCV	監視に使用可		-	-	-	監視に使用可	-	-
49	TE-261-14D	RV - 203 - 3 D (ブローダウンバルブ)	PCV	監視に使用可		-	-	-	監視に使用可	-	-
50	TE-1625L	EQ AROUND CIRCUM RPV BELLOWS SEAL AREA	PCV	監視に使用可		-	-	-	監視に使用可	-	-
51	TE-1625M	EQ AROUND CIRCUM RPV BELLOWS SEAL AREA	PCV	監視に使用可		-	-	-	監視に使用可	-	-
52	TE-1625N	EQ AROUND CIRCUM RPV BELLOWS SEAL AREA	PCV	監視に使用可		-	-	-	監視に使用可	-	-
53	TE-1625P	EQ AROUND CIRCUM RPV BELLOWS SEAL AREA	PCV	監視に使用可		-	-	-	監視に使用可	-	-
54	TE-1625R	EQ AROUND CIRCUM RPV BELLOWS SEAL AREA	PCV	監視に使用可		-	-	-	監視に使用可	-	-
55	TE-1625F	HVH - 12 A SUPPLY AIR	PCV	監視に使用可		-	-	-	監視に使用可	-	-
56	TE-1625G	HVH - 12 B SUPPLY AIR	PCV	監視に使用可		-	-	-	監視に使用可	-	-
57	TE-1625H	HVH - 12 C SUPPLY AIR	PCV	監視に使用可		-	-	-	監視に使用可	-	-
58	TE-1625J	HVH - 12 D SUPPLY AIR	PCV	監視に使用可		-	-	-	監視に使用可	-	-
59	TE-1625K	HVH - 12 E SUPPLY AIR	PCV	監視に使用可		-	-	-	監視に使用可	-	-
60	TE-1625A	HVH - 12 A RETURN AIR	PCV	監視に使用可		-	-	-	監視に使用可	-	-
61	TE-1625B	HVH - 12 B RETURN AIR	PCV	監視に使用可		-	-	-	監視に使用可	-	-
62	TE-1625C	HVH - 12 C RETURN AIR	PCV	監視に使用可		-	-	-	監視に使用可	-	-
63	TE-1625D	HVH - 12 D RETURN AIR	PCV	監視に使用可		-	-	-	監視に使用可	-	-
64	TE-1625E	HVH - 12 E RETURN AIR	PCV	監視に使用可		-	-	-	監視に使用可	-	-

灰塗りは故障及び評価対象外

1: (事故後測定値) / (定検平均値)

2: (直流抵抗測定値) / (事故後における直流抵抗最小値)

3: : 温度トレンドから正しい値を示していないと判断できない ×: 温度トレンドから正しい値を示していないと判断できる

2号機 RPV/PCV温度計信頼性評価対象および評価結果

No.	Tag No.	サービス名称	取付位置	前回報告 評価結果	温度トレンド 一次評価	直流抵抗		温度トレンド 二次評価 ※3	評価結果	冷温停止 状態監視 (18条)	未臨界監視 (24条)
						定検平均値比※1 ○:1.10以下 ×:1.10より大	事故後直流抵抗 最小値比※2 ○:1.30未満 ×:1.30以上				
1	TE-2-3-66A1	VESSEL HEAD ADJAC. TO FLANGE	RPV	評価対象外	-	-	-	-	評価対象外	-	-
2	TE-2-3-66A2	VESSEL HEAD ADJAC. TO FLANGE	RPV	故障	-	-	-	-	故障	-	-
3	TE-2-3-66B1	VESSEL HEAD FLANGE	RPV	故障	-	-	-	-	故障	-	-
4	TE-2-3-66B2	VESSEL HEAD FLANGE	RPV	故障	-	-	-	-	故障	-	-
5	TE-2-3-67A1	VESSEL STUD	RPV	故障	-	-	-	-	故障	-	-
6	TE-2-3-67A2	VESSEL STUD	RPV	故障	-	-	-	-	故障	-	-
7	TE-2-3-69A1	VESSEL FLANGE	RPV	故障	-	-	-	-	故障	-	-
8	TE-2-3-69A2	VESSEL FLANGE	RPV	故障	-	-	-	-	故障	-	-
9	TE-2-3-69A3	VESSEL FLANGE	RPV	参考に使用	○	-	-	-	参考に使用	-	-
10	TE-2-3-69B1	VESSEL WALL ADJ TO FLANGE	RPV	故障	-	-	-	-	故障	-	-
11	TE-2-3-69B2	VESSEL WALL ADJ TO FLANGE	RPV	故障	-	-	-	-	故障	-	-
12	TE-2-3-69B3	VESSEL WALL ADJ TO FLANGE	RPV	監視に使用可	○	-	-	-	監視に使用可	-	-
13	TE-2-3-69D1	FEEDWATER NOZZLE N4B END	RPV	故障	-	-	-	-	故障	-	-
14	TE-2-3-69D2	FEEDWATER NOZZLE N4B INBOARD	RPV	監視に使用可	○	-	-	-	監視に使用可	-	-
15	TE-2-3-69E1	FEEDWATER NOZZLE N4D END	RPV	監視に使用可	○	-	-	-	監視に使用可	-	-
16	TE-2-3-69E2	FEEDWATER NOZZLE N4D INBOARD	RPV	故障	-	-	-	-	故障	-	-
17	TE-2-3-69J1	VESSEL WALL BELOW FW NOZZLE	RPV	故障	-	-	-	-	故障	-	-
18	TE-2-3-69J2	VESSEL WALL BELOW FW NOZZLE	RPV	故障	-	-	-	-	故障	-	-
19	TE-2-3-69J3	VESSEL WALL BELOW FW NOZZLE	RPV	故障	-	-	-	-	故障	-	-
20	TE-2-3-69H1	VESSEL WALL ABOVE BOTTOM HEAD	RPV	故障	-	-	-	-	故障	-	-
21	TE-2-3-69H2	VESSEL WALL ABOVE BOTTOM HEAD	RPV	故障	-	-	-	-	故障	-	-
22	TE-2-3-69H3	VESSEL WALL ABOVE BOTTOM HEAD	RPV	監視に使用可	○	-	-	-	監視に使用可	○	○
23	TE-2-3-69F1	VESSEL BOTTOM ABOVE SKIRT JCT	RPV	故障	-	-	-	-	故障	-	-
24	TE-2-3-69F2	VESSEL BOTTOM ABOVE SKIRT JCT	RPV	故障	-	-	-	-	故障	-	-
25	TE-2-3-69F3	VESSEL BOTTOM ABOVE SKIRT JCT	RPV	故障	-	-	-	-	故障	-	-
26	TE-2-3-69K1	SUPPORT SKIRT TOP	RPV	故障	-	-	-	-	故障	-	-
27	TE-2-3-69K2	SUPPORT SKIRT TOP	RPV	参考に使用	○	-	-	-	参考に使用	-	-
28	TE-2-3-69K3	SUPPORT SKIRT TOP	RPV	故障	-	-	-	-	故障	-	-
29	TE-2-3-69L1	VESSEL BOTTOM HEAD	RPV	評価対象外	-	-	-	-	評価対象外	-	-
30	TE-2-3-69L2	VESSEL BOTTOM HEAD	RPV	故障	-	-	-	-	故障	-	-
31	TE-2-3-69L3	VESSEL BOTTOM HEAD	RPV	評価対象外	-	-	-	-	評価対象外	-	-
32	TE-2-3-69M1	SUPPORT SKIRT AT MTG.FLANGE	RPV	故障	-	-	-	-	故障	-	-
33	TE-2-3-69M2	SUPPORT SKIRT AT MTG.FLANGE	RPV	故障	-	-	-	-	故障	-	-
34	TE-2-3-69M3	SUPPORT SKIRT AT MTG.FLANGE	RPV	故障	-	-	-	-	故障	-	-
35	TE-2-3-69N1	TOP CONTROL ROD DRIVE HOUSING	RPV	故障	-	-	-	-	故障	-	-
36	TE-2-3-69N2	TOP CONTROL ROD DRIVE HOUSING	RPV	故障	-	-	-	-	故障	-	-
37	TE-2-3-69N3	TOP CONTROL ROD DRIVE HOUSING	RPV	評価対象外	-	-	-	-	評価対象外	-	-
38	TE-2-3-69P1	BOTTOM CONTROL ROD DRIVE HOUSING	RPV	監視に使用可	○	-	-	-	監視に使用可	-	-
39	TE-2-3-69P2	BOTTOM CONTROL ROD DRIVE HOUSING	RPV	評価対象外	-	-	-	-	評価対象外	-	-
40	TE-2-3-69P3	BOTTOM CONTROL ROD DRIVE HOUSING	RPV	故障	-	-	-	-	故障	-	-
41	TE-2-106	VESSEL BOTTOM DRAIN	RPV	参考に使用	○	-	-	-	参考に使用	-	-

灰塗りは故障及び評価対象外

※1:(事故後測定値)/(定検平均値)

※2:(直流抵抗測定値)/(事故後における直流抵抗最小値)

※3:○:温度トレンドから正しい値を示していないと判断できない ×:温度トレンドから正しい値を示していないと判断できる

2号機 RPV/PCV温度計信頼性評価対象および評価結果

No.	Tag No.	サービス名称	取付位置	前回報告 評価結果	温度トレンド 一次評価	直流抵抗		温度トレンド 二次評価 ※3	評価結果	冷温停止 状態監視 (18条)	未臨界監視 (24条)
						定検平均値比※1 ○:1.10以下 ×:1.10より大	事故後直流抵抗 最小値比※2 ○:1.30未満 ×:1.30以上				
42	TE-2-112A	SAFETY VALVES RV 2-70A	PCV	故障	-	-	-	-	故障	-	-
43	TE-2-112B	SAFETY VALVES RV 2-70B	PCV	故障	-	-	-	-	故障	-	-
44	TE-2-112C	SAFETY VALVES RV 2-70C	PCV	監視に使用可	○	-	-	-	監視に使用可	-	-
45	TE-2-113A	Blowdown Valves A	PCV	監視に使用可	○	-	-	-	監視に使用可	-	-
46	TE-2-113B	Blowdown Valves B	PCV	監視に使用可	○	-	-	-	監視に使用可	-	-
47	TE-2-113C	Blowdown Valves C	PCV	監視に使用可	○	-	-	-	監視に使用可	-	-
48	TE-2-113D	Blowdown Valves D	PCV	監視に使用可	○	-	-	-	監視に使用可	-	-
49	TE-2-113E	Blowdown Valves E	PCV	監視に使用可	○	-	-	-	監視に使用可	-	-
50	TE-2-113F	Blowdown Valves F	PCV	監視に使用可	○	-	-	-	監視に使用可	-	-
51	TE-2-113G	Blowdown Valves G	PCV	監視に使用可	○	-	-	-	監視に使用可	-	-
52	TE-2-113H	Blowdown Valves H	PCV	監視に使用可	○	-	-	-	監視に使用可	-	-
53	TE-16-114A	RETURN AIR DRYWELL COOLER	PCV	参考に使用	○	-	-	-	参考に使用	-	-
54	TE-16-114B	RETURN AIR DRYWELL COOLER	PCV	監視に使用可	○	-	-	-	監視に使用可	○	-
55	TE-16-114C	RETURN AIR DRYWELL COOLER	PCV	監視に使用可	○	-	-	-	監視に使用可	○	-
56	TE-16-114D	RETURN AIR DRYWELL COOLER	PCV	参考に使用	○	-	-	-	参考に使用	-	-
57	TE-16-114E	RETURN AIR DRYWELL COOLER	PCV	監視に使用可	○	-	-	-	監視に使用可	○	-
58	TE-16-114F#1	SUPPLY AIR D/W COOLER HVH 2-16A	PCV	参考に使用	○	-	-	-	参考に使用	-	-
59	TE-16-114F#2	SUPPLY AIR D/W COOLER HVH 2-16A	PCV	参考に使用	○	-	-	-	参考に使用	-	-
60	TE-16-114G#1	SUPPLY AIR D/W COOLER HVH 2-16B	PCV	監視に使用可	○	-	-	-	監視に使用可	○	-
61	TE-16-114G#2	SUPPLY AIR D/W COOLER HVH 2-16B	PCV	参考に使用	○	-	-	-	参考に使用	-	-
62	TE-16-114H#1	SUPPLY AIR D/W COOLER HVH 2-16C	PCV	参考に使用	○	-	-	-	参考に使用	-	-
63	TE-16-114H#2	SUPPLY AIR D/W COOLER HVH 2-16C	PCV	監視に使用可	○	-	-	-	監視に使用可	○	-
64	TE-16-114J#1	SUPPLY AIR D/W COOLER HVH 2-16D	PCV	監視に使用可	○	-	-	-	監視に使用可	○	-
65	TE-16-114J#2	SUPPLY AIR D/W COOLER HVH 2-16D	PCV	故障	-	-	-	-	故障	-	-
66	TE-16-114K#1	SUPPLY AIR D/W COOLER HVH 2-16E	PCV	参考に使用	○	-	-	-	参考に使用	-	-
67	TE-16-114K#2	SUPPLY AIR D/W COOLER HVH 2-16E	PCV	監視に使用可	○	-	-	-	監視に使用可	○	-
68	TE-16-114L#1	RPV BELLOWS SEAL AREA	PCV	故障	-	-	-	-	故障	-	-
69	TE-16-114L#2	RPV BELLOWS SEAL AREA	PCV	故障	-	-	-	-	故障	-	-
70	TE-16-114M#1	RPV BELLOWS SEAL AREA	PCV	監視に使用可	○	-	-	-	監視に使用可	-	-
71	TE-16-114M#2	RPV BELLOWS SEAL AREA	PCV	故障	-	-	-	-	故障	-	-
72	TE-16-114N#1	RPV BELLOWS SEAL AREA	PCV	監視に使用可	○	-	-	-	監視に使用可	-	-
73	TE-16-114N#2	RPV BELLOWS SEAL AREA	PCV	故障	-	-	-	-	故障	-	-
74	TE-16-114P#1	RPV BELLOWS SEAL AREA	PCV	故障	-	-	-	-	故障	-	-
75	TE-16-114P#2	RPV BELLOWS SEAL AREA	PCV	故障	-	-	-	-	故障	-	-
76	TE-16-114R#1	RPV BELLOWS SEAL AREA	PCV	故障	-	-	-	-	故障	-	-
77	TE-16-114R#2	RPV BELLOWS SEAL AREA	PCV	故障	-	-	-	-	故障	-	-

灰塗りは故障及び評価対象外

※1:(事故後測定値)/(定検平均値)

※2:(直流抵抗測定値)/(事故後における直流抵抗最小値)

※3:○:温度トレンドから正しい値を示していないと判断できない ×:温度トレンドから正しい値を示していないと判断できる

3号機 RPV/PCV温度計信頼性評価対象および評価結果

No.	Tag No.	サービス名称	取付位置	前回報告 評価結果	温度トレンド 一次評価	直流抵抗		温度トレンド 二次評価 ※3	評価結果	冷温停止 状態監視 (18条)	未臨界監視 (24条)
						定検平均値比※1 ○:1.10以下 ×:1.10より大	事故後直流抵抗 最小値比※2 ○:1.30未満 ×:1.30以上				
1	TE-2-3-66A1	RPV上蓋フランジ周辺温度	RPV	監視に使用可	○	-	-	-	監視に使用可	-	-
2	TE-2-3-66A2	RPV上蓋フランジ周辺温度	RPV	監視に使用可	○	-	-	-	監視に使用可	-	-
3	TE-2-3-66B1	RPV上蓋フランジ温度	RPV	監視に使用可	○	-	-	-	監視に使用可	-	-
4	TE-2-3-66B2	RPV上蓋フランジ温度	RPV	監視に使用可	○	-	-	-	監視に使用可	-	-
5	TE-2-3-67A1	RPVスタットボルト温度	RPV	監視に使用可	○	-	-	-	監視に使用可	-	-
6	TE-2-3-67A2	RPVスタットボルト温度	RPV	監視に使用可	○	-	-	-	監視に使用可	-	-
7	TE-2-3-69A1	RPVフランジ温度	RPV	参考に使用	次評価対象	○(0.43)	×(1.35)	×	故障	-	-
8	TE-2-3-69A2	RPVフランジ温度	RPV	監視に使用可	○	-	-	-	監視に使用可	-	-
9	TE-2-3-69A3	RPVフランジ温度	RPV	監視に使用可	○	-	-	-	監視に使用可	-	-
10	TE-2-3-69B1	RPVフランジ周辺温度	RPV	監視に使用可	○	-	-	-	監視に使用可	-	-
11	TE-2-3-69B2	RPVフランジ周辺温度	RPV	監視に使用可	○	-	-	-	監視に使用可	-	-
12	TE-2-3-69B3	RPVフランジ周辺温度	RPV	監視に使用可	○	-	-	-	監視に使用可	-	-
13	TE-2-3-69D1	RPV給水ノズルN4B温度	RPV	監視に使用可	○	-	-	-	監視に使用可	-	-
14	TE-2-3-69D2	RPV給水ノズルN4B温度	RPV	監視に使用可	○	-	-	-	監視に使用可	-	-
15	TE-2-3-69E1	RPV給水ノズルN4D温度	RPV	監視に使用可	○	-	-	-	監視に使用可	-	-
16	TE-2-3-69E2	RPV給水ノズルN4D温度	RPV	監視に使用可	○	-	-	-	監視に使用可	-	-
17	TE-2-3-69J1	RPV給水ノズル下部温度	RPV	監視に使用可	○	-	-	-	監視に使用可	-	-
18	TE-2-3-69J2	RPV給水ノズル下部温度	RPV	故障	-	-	-	-	故障	-	-
19	TE-2-3-69J3	RPV給水ノズル下部温度	RPV	監視に使用可	○	-	-	-	監視に使用可	-	-
20	TE-2-3-69H1	RPV底部ヘッド上部温度	RPV	監視に使用可	○	-	-	-	監視に使用可	○	○
21	TE-2-3-69H2	RPV底部ヘッド上部温度	RPV	監視に使用可	○	-	-	-	監視に使用可	○	○
22	TE-2-3-69H3	RPV底部ヘッド上部温度	RPV	監視に使用可	○	-	-	-	監視に使用可	○	○
23	TE-2-3-69F1	スカートジャンクション上部温度	RPV	監視に使用可	○	-	-	-	監視に使用可	○	○
24	TE-2-3-69F2	スカートジャンクション上部温度	RPV	監視に使用可	○	-	-	-	監視に使用可	○	○
25	TE-2-3-69F3	スカートジャンクション上部温度	RPV	監視に使用可	○	-	-	-	監視に使用可	○	○
26	TE-2-3-69K1	RPVスカート上部温度	RPV	監視に使用可	○	-	-	-	監視に使用可	-	-
27	TE-2-3-69K2	RPVスカート上部温度	RPV	監視に使用可	○	-	-	-	監視に使用可	-	-
28	TE-2-3-69K3	RPVスカート上部温度	RPV	監視に使用可	○	-	-	-	監視に使用可	-	-
29	TE-2-3-69L1	RPV下部ヘッド温度	RPV	故障	-	-	-	-	故障	-	-
30	TE-2-3-69L2	RPV下部ヘッド温度	RPV	故障	-	-	-	-	故障	-	-
31	TE-2-3-69L3	RPV下部ヘッド温度	RPV	故障	-	-	-	-	故障	-	-
32	TE-2-3-69M1	RPV支持スカートフランジ温度	RPV	故障	-	-	-	-	故障	-	-
33	TE-2-3-69M2	RPV支持スカートフランジ温度	RPV	故障	-	-	-	-	故障	-	-
34	TE-2-3-69M3	RPV支持スカートフランジ温度	RPV	故障	-	-	-	-	故障	-	-
35	TE-2-3-69N1	CRDハウジング頂部温度	RPV	故障	-	-	-	-	故障	-	-
36	TE-2-3-69N2	CRDハウジング頂部温度	RPV	故障	-	-	-	-	故障	-	-
37	TE-2-3-69N3	CRDハウジング頂部温度	RPV	故障	-	-	-	-	故障	-	-
38	TE-2-3-69P1	CRDハウジング底部温度	RPV	故障	-	-	-	-	故障	-	-
39	TE-2-3-69P2	CRDハウジング底部温度	RPV	故障	-	-	-	-	故障	-	-
40	TE-2-3-69P3	CRDハウジング底部温度	RPV	故障	-	-	-	-	故障	-	-
41	TE-2-106#1	RPVドレン温度	RPV	監視に使用可	○	-	-	-	監視に使用可	-	-
42	TE-2-106#2	RPVドレン温度	RPV	監視に使用可	○	-	-	-	監視に使用可	-	-

灰塗りは故障及び評価対象外

※1:(事故後測定値) / (定検平均値)

※2:(直流抵抗測定値) / (事故後における直流抵抗最小値)

※3:○:温度トレンドから正しい値を示していないと判断できない ×:温度トレンドから正しい値を示していないと判断できる

赤字下線は前回報告から状態が変更となった箇所

3号機 RPV/PCV温度計信頼性評価対象および評価結果

No.	Tag No.	サービス名称	取付位置	前回報告 評価結果	温度トレンド 一次評価	直流抵抗		温度トレンド 二次評価 ※3	評価結果	冷温停止 状態監視 (18条)	未臨界監視 (24条)
						定検平均値比※1 ○:1.10以下 ×:1.10より大	事故後直流抵抗 最小値比※2 ○:1.30未満 ×:1.30以上				
43	TE-2-112A	安全弁漏洩検出	PCV	監視に使用可	○	-	-	-	監視に使用可	-	-
44	TE-2-112B	安全弁漏洩検出	PCV	監視に使用可	○	-	-	-	監視に使用可	-	-
45	TE-2-112C	安全弁漏洩検出	PCV	監視に使用可	○	-	-	-	監視に使用可	-	-
46	TE-2-113A	逃し安全弁 A出口温度	PCV	監視に使用可	○	-	-	-	監視に使用可	-	-
47	TE-2-113B	逃し安全弁 B出口温度	PCV	監視に使用可	○	-	-	-	監視に使用可	-	-
48	TE-2-113C	逃し安全弁 C出口温度	PCV	監視に使用可	○	-	-	-	監視に使用可	-	-
49	TE-2-113D	逃し安全弁 D出口温度	PCV	監視に使用可	○	-	-	-	監視に使用可	-	-
50	TE-2-113E	逃し安全弁 E出口温度	PCV	参考に使用	○	-	-	-	参考に使用	-	-
51	TE-2-113F	逃し安全弁 F出口温度	PCV	監視に使用可	○	-	-	-	監視に使用可	-	-
52	TE-2-113G	逃し安全弁 G出口温度	PCV	監視に使用可	○	-	-	-	監視に使用可	-	-
53	TE-2-113H	逃し安全弁 H出口温度	PCV	監視に使用可	○	-	-	-	監視に使用可	-	-
54	TE-16-114L#1	原子炉ペロシーラ部温度	PCV	監視に使用可	○	-	-	-	監視に使用可	-	-
55	TE-16-114L#2	原子炉ペロシーラ部温度	PCV	故障	-	-	-	-	故障	-	-
56	TE-16-114M#1	原子炉ペロシーラ部温度	PCV	監視に使用可	○	-	-	-	監視に使用可	-	-
57	TE-16-114M#2	原子炉ペロシーラ部温度	PCV	監視に使用可	○	-	-	-	監視に使用可	-	-
58	TE-16-114N#1	原子炉ペロシーラ部温度	PCV	監視に使用可	次評価対象	×(2.84)			故障	-	-
59	TE-16-114N#2	原子炉ペロシーラ部温度	PCV	監視に使用可	○	-	-	-	監視に使用可	-	-
60	TE-16-114P#1	原子炉ペロシーラ部温度	PCV	監視に使用可	○	-	-	-	監視に使用可	-	-
61	TE-16-114P#2	原子炉ペロシーラ部温度	PCV	監視に使用可	○	-	-	-	監視に使用可	-	-
62	TE-16-114R#1	原子炉ペロシーラ部温度	PCV	故障	-	-	-	-	故障	-	-
63	TE-16-114R#2	原子炉ペロシーラ部温度	PCV	評価対象外	-	-	-	-	評価対象外	-	-
64	TE-16-114F#1	格納容器空調機供給空気温度	PCV	監視に使用可	○	-	-	-	監視に使用可	○	-
65	TE-16-114F#2	格納容器空調機供給空気温度	PCV	監視に使用可	○	-	-	-	監視に使用可	-	-
66	TE-16-114G#1	格納容器空調機供給空気温度	PCV	監視に使用可	○	-	-	-	監視に使用可	○	-
67	TE-16-114G#2	格納容器空調機供給空気温度	PCV	監視に使用可	○	-	-	-	監視に使用可	-	-
68	TE-16-114H#1	格納容器空調機供給空気温度	PCV	監視に使用可	○	-	-	-	監視に使用可	○	-
69	TE-16-114H#2	格納容器空調機供給空気温度	PCV	監視に使用可	○	-	-	-	監視に使用可	-	-
70	TE-16-114J#1	格納容器空調機供給空気温度	PCV	故障	-	-	-	-	故障	-	-
71	TE-16-114J#2	格納容器空調機供給空気温度	PCV	監視に使用可	○	-	-	-	監視に使用可	○	-
72	TE-16-114K#1	格納容器空調機供給空気温度	PCV	監視に使用可	○	-	-	-	監視に使用可	○	-
73	TE-16-114K#2	格納容器空調機供給空気温度	PCV	監視に使用可	○	-	-	-	監視に使用可	-	-
74	TE-16-114A	格納容器空調機戻り空気温度	PCV	故障	-	-	-	-	故障	-	-
75	TE-16-114B	格納容器空調機戻り空気温度	PCV	監視に使用可	○	-	-	-	監視に使用可	○	-
76	TE-16-114C	格納容器空調機戻り空気温度	PCV	監視に使用可	○	-	-	-	監視に使用可	○	-
77	TE-16-114D	格納容器空調機戻り空気温度	PCV	監視に使用可	○	-	-	-	監視に使用可	○	-
78	TE-16-114E	格納容器空調機戻り空気温度	PCV	監視に使用可	○	-	-	-	監視に使用可	○	-

灰塗りは故障及び評価対象外

※1:(事故後測定値)/(定検平均値)

※2:(直流抵抗測定値)/(事故後における直流抵抗最小値)

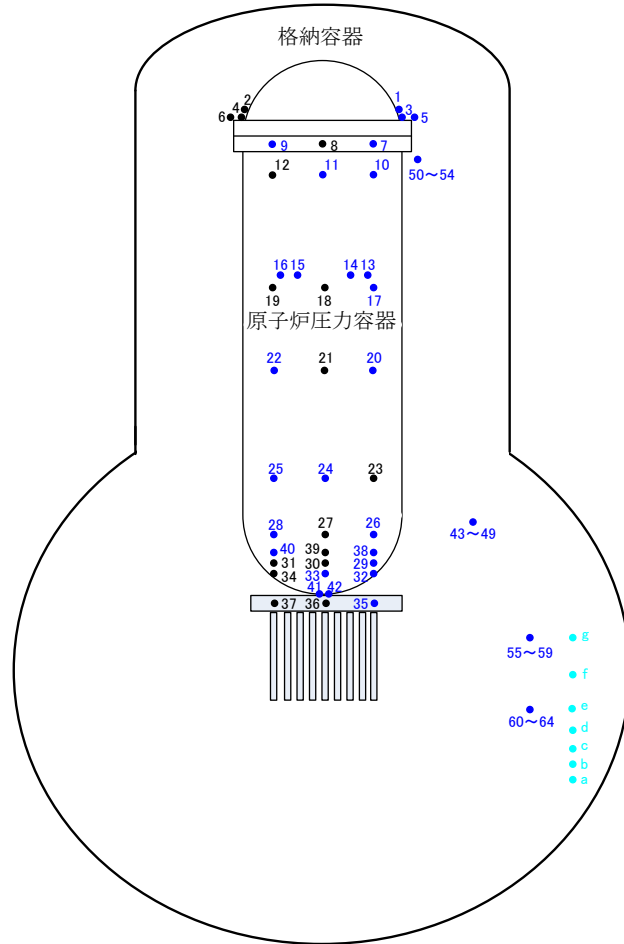
※3:○:温度トレンドから正しい値を示していないと判断できない ×:温度トレンドから正しい値を示していないと判断できる

赤字下線は前回報告から状態が変更となった箇所

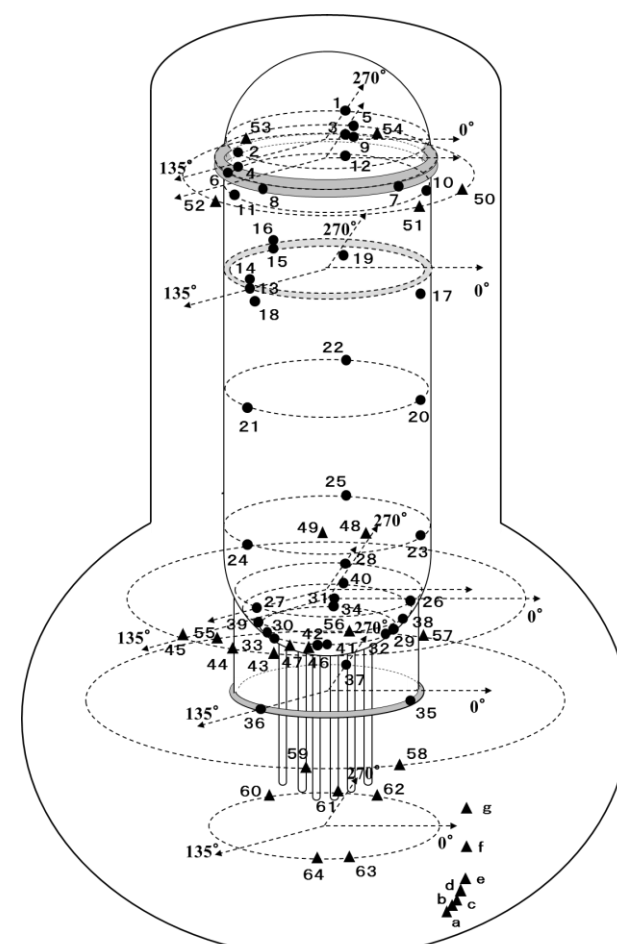
RPV/PCV温度計配置図

1号機

<平面図>



<立体図>



【平面図凡例】

黒字：評価対象外（中操までケーブルがきていないまたは定検時（事故前）に故障確認）

青字：評価対象（監視に使用可）

緑字：評価対象（参考に使用）

赤字：評価対象（故障（事故後））

水色字：比較温度計

【立体図凡例】

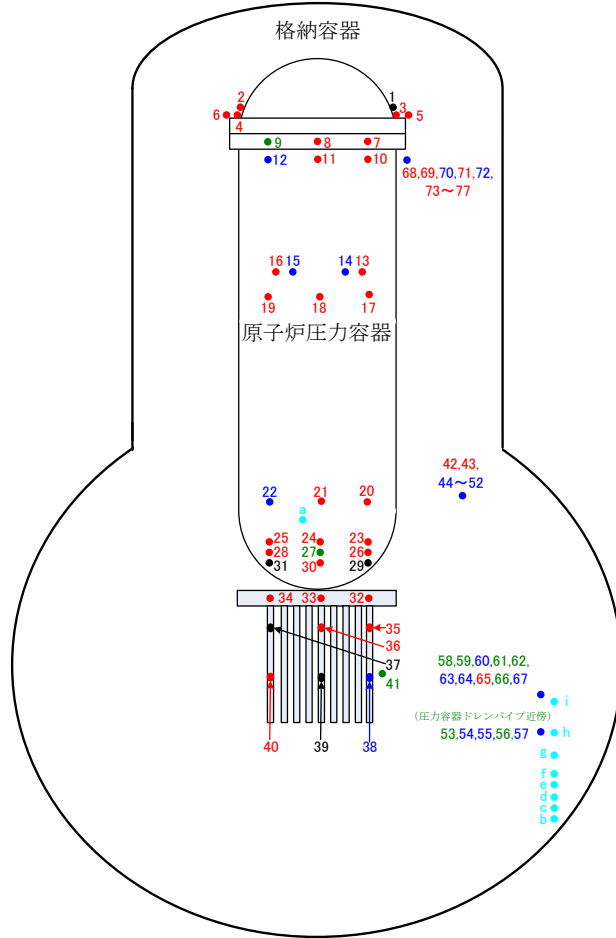
●：RPV温度計

▲：PCV温度計

No.	Tag. No.	サービス名称	No.	Tag. No.	サービス名称	No.	Tag. No.	サービス名称
1	TE-263-66A1	VESSEL HEAD ADJAC. TO FLANGE	25	TE-263-69G3	VESSEL DOWNCOMER	49	TE-261-14D	RV-203-3D(ブローダウンバルブ)
2	TE-263-66A2	VESSEL HEAD ADJAC. TO FLANGE	26	TE-263-69H1	原子炉 SKIRT JOINT上部	50	TE-1625L	EQ AROUND CIRCUM RPV BELLOWS SEAL AREA
3	TE-263-66B1	VESSEL HEAD FLANGE	27	TE-263-69H2	原子炉 SKIRT JOINT上部	51	TE-1625M	EQ AROUND CIRCUM RPV BELLOWS SEAL AREA
4	TE-263-66B2	VESSEL HEAD FLANGE	28	TE-263-69H3	原子炉 SKIRT JOINT上部	52	TE-1625N	EQ AROUND CIRCUM RPV BELLOWS SEAL AREA
5	TE-263-67A1	VESSEL STUD	29	TE-263-69K1	VESSEL SKIRT NEAR JOINT	53	TE-1625P	EQ AROUND CIRCUM RPV BELLOWS SEAL AREA
6	TE-263-67A2	VESSEL STUD	30	TE-263-69K2	VESSEL SKIRT NEAR JOINT	54	TE-1625R	EQ AROUND CIRCUM RPV BELLOWS SEAL AREA
7	TE-263-69A1	原子炉フランジ	31	TE-263-69K3	VESSEL SKIRT NEAR JOINT	55	TE-1625F	HVH-12A SUPPLY AIR
8	TE-263-69A2	原子炉フランジ	32	TE-263-69L1	VESSEL BOTTOM HEAD	56	TE-1625G	HVH-12B SUPPLY AIR
9	TE-263-69A3	原子炉フランジ	33	TE-263-69L2	VESSEL BOTTOM HEAD	57	TE-1625H	HVH-12C SUPPLY AIR
10	TE-263-69B1	原子炉蒸気	34	TE-263-69L3	VESSEL BOTTOM HEAD	58	TE-1625J	HVH-12D SUPPLY AIR
11	TE-263-69B2	原子炉蒸気	35	TE-263-69M1	SUPPORT SKIRT AT MTG. FLANGE	59	TE-1625K	HVH-12E SUPPLY AIR
12	TE-263-69B3	原子炉蒸気	36	TE-263-69M2	SUPPORT SKIRT AT MTG. FLANGE	60	TE-1625A	HVH-12A RETURN AIR
13	TE-263-69D1	N-4B ノズル END	37	TE-263-69M3	SUPPORT SKIRT AT MTG. FLANGE	61	TE-1625B	HVH-12B RETURN AIR
14	TE-263-69D2	N-4B ノズル END INBOARD	38	TE-263-69N1	CRDハウジング上端	62	TE-1625C	HVH-12C RETURN AIR
15	TE-263-69E1	N-4C ノズル END	39	TE-263-69N2	CRDハウジング上端	63	TE-1625D	HVH-12D RETURN AIR
16	TE-263-69E2	N-4C ノズル END INBOARD	40	TE-263-69N3	CRDハウジング上端	64	TE-1625E	HVH-12E RETURN AIR
17	TE-263-69C1	VESSEL BELOW WATER LEVEL	41	TE-263-69P#1	N-12 VESSEL BOTTOM	a	TE-1625T1	PCV 温度
18	TE-263-69C2	VESSEL BELOW WATER LEVEL	42	TE-263-69P#2	N-12 VESSEL BOTTOM	b	TE-1625T2	PCV 温度
19	TE-263-69C3	VESSEL BELOW WATER LEVEL	43	TE-261-13A	安全弁-4A	c	TE-1625T3	PCV 温度
20	TE-263-69F1	VESSEL CORE	44	TE-261-13B	安全弁-4B	d	TE-1625T4	PCV 温度
21	TE-263-69F2	VESSEL CORE	45	TE-261-13C	安全弁-4C	e	TE-1625T5	PCV 温度
22	TE-263-69F3	VESSEL CORE	46	TE-261-14A	RV-203-3A(ブローダウンバルブ)	f	TE-1625T6	PCV 温度
23	TE-263-69G1	VESSEL DOWNCOMER	47	TE-261-14B	RV-203-3B(ブローダウンバルブ)	g	TE-1625T7	PCV 温度
24	TE-263-69G2	VESSEL DOWNCOMER	48	TE-261-14C	RV-203-3C(ブローダウンバルブ)			

2号機

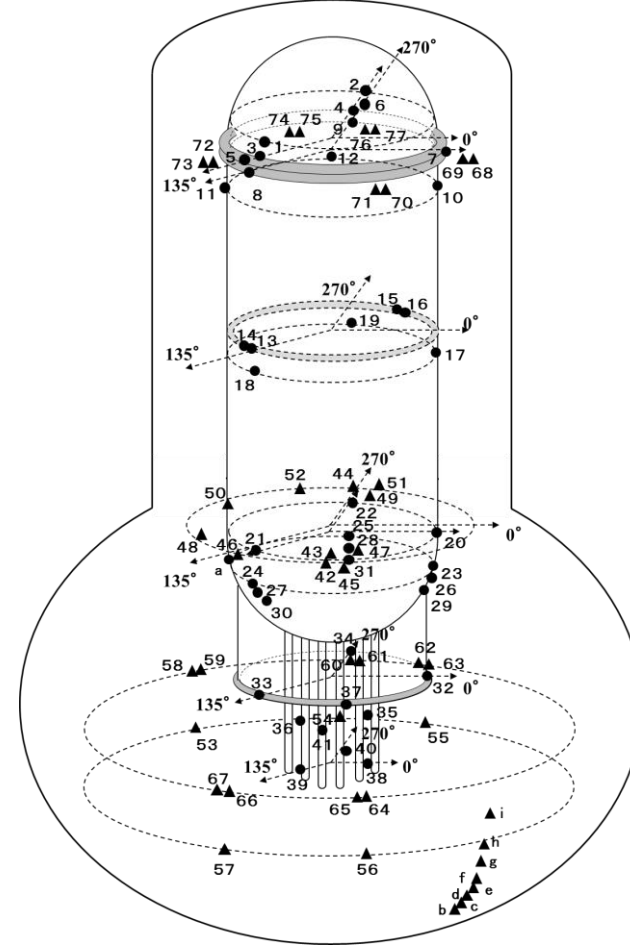
<平面図>



【平面図凡例】

- 黒字：評価対象外（中操までケーブルがきていないまたは定検時（事故前）に故障確認）
- 青字：評価対象（監視に使用可）
- 緑字：評価対象（参考に使用）
- 赤字：評価対象（故障（事故後））
- 水色字：比較温度計(b~iを取り外し中)

<立体図>



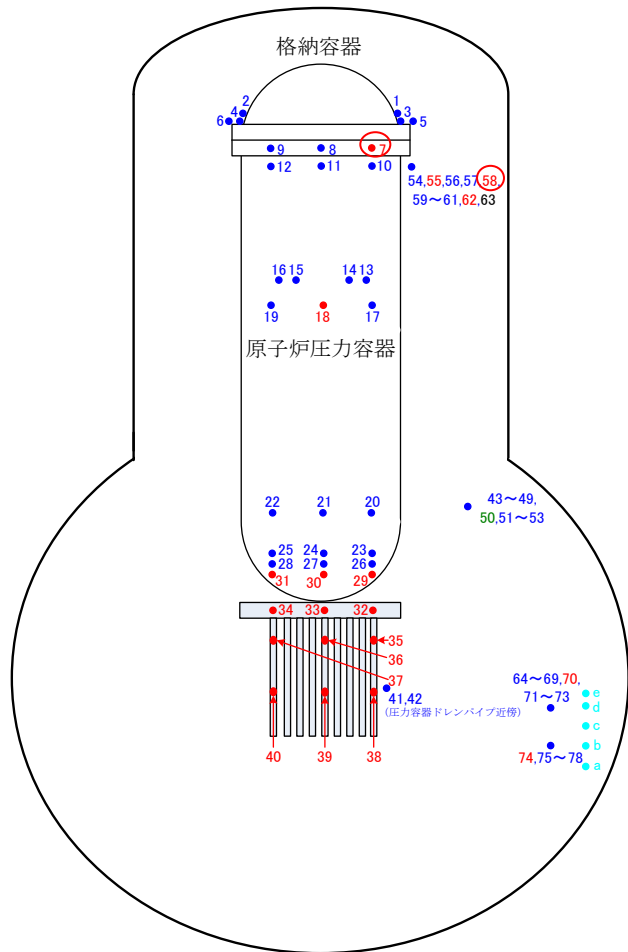
【立体図凡例】

- ：RPV温度計
- ▲：PCV温度計

No.	Tag. No.	サービス名称	No.	Tag. No.	サービス名称	No.	Tag. No.	サービス名称
1	TE-2-3-66A1	VESSEL HEAD ADJAC. TO FLANGE	30	TE-2-3-69L2	VESSEL BOTTOM HEAD	59	TE-16-114F#2	SUPPLY AIR D/W COOLER HVH2-16A
2	TE-2-3-66A2	VESSEL HEAD ADJAC. TO FLANGE	31	TE-2-3-69L3	VESSEL BOTTOM HEAD	60	TE-16-114G#1	SUPPLY AIR D/W COOLER HVH2-16B
3	TE-2-3-66B1	VESSEL HEAD FLANGE	32	TE-2-3-69M1	SUPPORT SKIRT AT MTG.FLANGE	61	TE-16-114G#2	SUPPLY AIR D/W COOLER HVH2-16B
4	TE-2-3-66B2	VESSEL HEAD FLANGE	33	TE-2-3-69M2	SUPPORT SKIRT AT MTG.FLANGE	62	TE-16-114H#1	SUPPLY AIR D/W COOLER HVH2-16C
5	TE-2-3-67A1	VESSEL STUD	34	TE-2-3-69M3	SUPPORT SKIRT AT MTG.FLANGE	63	TE-16-114H#2	SUPPLY AIR D/W COOLER HVH2-16C
6	TE-2-3-67A2	VESSEL STUD	35	TE-2-3-69N1	TOP CONTROL ROD DRIVE HOUSING	64	TE-16-114J#1	SUPPLY AIR D/W COOLER HVH2-16D
7	TE-2-3-69A1	VESSEL FLANGE	36	TE-2-3-69N2	TOP CONTROL ROD DRIVE HOUSING	65	TE-16-114J#2	SUPPLY AIR D/W COOLER HVH2-16D
8	TE-2-3-69A2	VESSEL FLANGE	37	TE-2-3-69N3	TOP CONTROL ROD DRIVE HOUSING	66	TE-16-114K#1	SUPPLY AIR D/W COOLER HVH2-16E
9	TE-2-3-69A3	VESSEL FLANGE	38	TE-2-3-69P1	BOTTOM CONTROL ROD DRIVE HOUSING	67	TE-16-114K#2	SUPPLY AIR D/W COOLER HVH2-16E
10	TE-2-3-69B1	VESSEL WALL ADJ TO FLANGE	39	TE-2-3-69P2	BOTTOM CONTROL ROD DRIVE HOUSING	68	TE-16-114L#1	RPV BELLOWS SEAL AREA
11	TE-2-3-69B2	VESSEL WALL ADJ TO FLANGE	40	TE-2-3-69P3	BOTTOM CONTROL ROD DRIVE HOUSING	69	TE-16-114L#2	RPV BELLOWS SEAL AREA
12	TE-2-3-69B3	VESSEL WALL ADJ TO FLANGE	41	TE-2-106	VESSEL BOTTOM DRAIN	70	TE-16-114M#1	RPV BELLOWS SEAL AREA
13	TE-2-3-69D1	FEEDWATER NOZZLE N4B END	42	TE-2-112A	SAFETY VALVES RV 2-70A	71	TE-16-114M#2	RPV BELLOWS SEAL AREA
14	TE-2-3-69D2	FEEDWATER NOZZLE N4B INBOARD	43	TE-2-112B	SAFETY VALVES RV 2-70B	72	TE-16-114N#1	RPV BELLOWS SEAL AREA
15	TE-2-3-69E1	FEEDWATER NOZZLE N4D END	44	TE-2-112C	SAFETY VALVES RV 2-70C	73	TE-16-114N#2	RPV BELLOWS SEAL AREA
16	TE-2-3-69E2	FEEDWATER NOZZLE N4D INBOARD	45	TE-2-113A	Blowdown Valves A	74	TE-16-114P#1	RPV BELLOWS SEAL AREA
17	TE-2-3-69J1	VESSEL WALL BELOW FW NOZZLE	46	TE-2-113B	Blowdown Valves B	75	TE-16-114P#2	RPV BELLOWS SEAL AREA
18	TE-2-3-69J2	VESSEL WALL BELOW FW NOZZLE	47	TE-2-113C	Blowdown Valves C	76	TE-16-114R#1	RPV BELLOWS SEAL AREA
19	TE-2-3-69J3	VESSEL WALL BELOW FW NOZZLE	48	TE-2-113D	Blowdown Valves D	77	TE-16-114R#2	RPV BELLOWS SEAL AREA
20	TE-2-3-69H1	VESSEL WALL ABOVE BOTTOM HEAD	49	TE-2-113E	Blowdown Valves E	a	TE-2-3-69R	RPV 温度
21	TE-2-3-69H2	VESSEL WALL ABOVE BOTTOM HEAD	50	TE-2-113F	Blowdown Valves F	b	TE-16-001	PCV 温度
22	TE-2-3-69H3	VESSEL WALL ABOVE BOTTOM HEAD	51	TE-2-113G	Blowdown Valves G	c	TE-16-002	PCV 温度
23	TE-2-3-69F1	VESSEL BOTTOM ABOVE SKIRT JCT	52	TE-2-113H	Blowdown Valves H	d	TE-16-003	PCV 温度
24	TE-2-3-69F2	VESSEL BOTTOM ABOVE SKIRT JCT	53	TE-16-114A	RETURN AIR DRYWELL COOLER	e	TE-16-004	PCV 温度
25	TE-2-3-69F3	VESSEL BOTTOM ABOVE SKIRT JCT	54	TE-16-114B	RETURN AIR DRYWELL COOLER	f	TE-16-005	PCV 温度
26	TE-2-3-69K1	SUPPORT SKIRT TOP	55	TE-16-114C	RETURN AIR DRYWELL COOLER	g	TE-16-006	PCV 温度
27	TE-2-3-69K2	SUPPORT SKIRT TOP	56	TE-16-114D	RETURN AIR DRYWELL COOLER	h	TE-16-007	PCV 温度
28	TE-2-3-69K3	SUPPORT SKIRT TOP	57	TE-16-114E	RETURN AIR DRYWELL COOLER	i	TE-16-008	PCV 温度
29	TE-2-3-69L1	VESSEL BOTTOM HEAD	58	TE-16-114F#1	SUPPLY AIR D/W COOLER HVH2-16A			

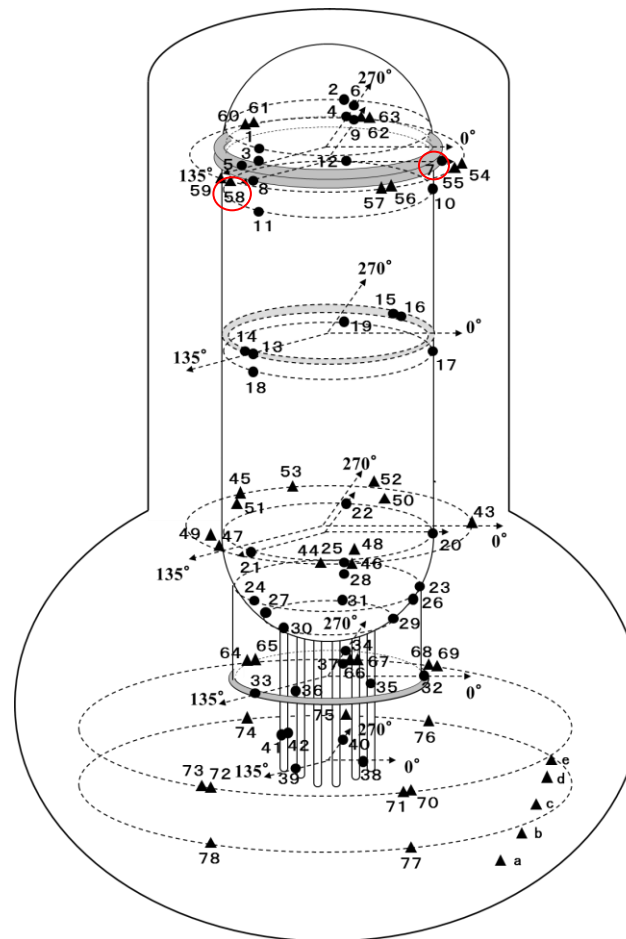
3号機

<平面図>



15

<立体図>



【平面図凡例】

黒字：評価対象外（中操までケーブルがきていないまたは定検時（事故前）に故障確認）

青字：評価対象（監視に使用可）

緑字：評価対象（参考地使用）

赤字：評価対象（故障（事故後））

水色字：比較温度計

○：前月報告から評価結果が変更となった温度計

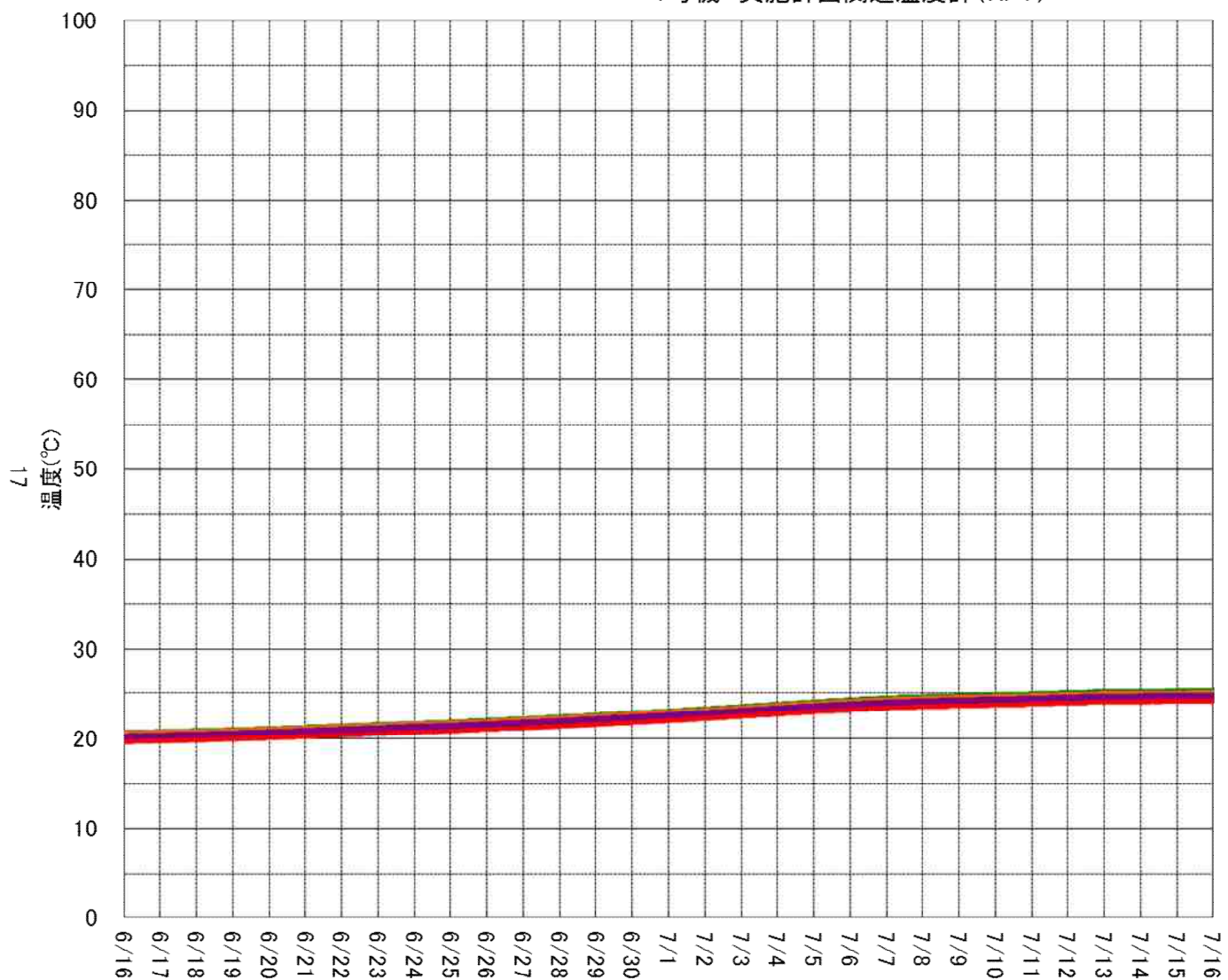
【立体図凡例】

●：RPV温度計

▲：PCV温度計

No.	Tag. No.	サービス名称	No.	Tag. No.	サービス名称	No.	Tag. No.	サービス名称
1	TE-2-3-66A1	RPV 上蓋フランジ周辺温度	30	TE-2-3-69L2	RPV 下部ヘッド温度	59	TE-16-114N#2	原子炉ベローシール部温度
2	TE-2-3-66A2	RPV 上蓋フランジ周辺温度	31	TE-2-3-69L3	RPV 下部ヘッド温度	60	TE-16-114P#1	原子炉ベローシール部温度
3	TE-2-3-66B1	RPV 上蓋フランジ温度	32	TE-2-3-69M1	RPV 支持スカートフランジ温度	61	TE-16-114P#2	原子炉ベローシール部温度
4	TE-2-3-66B2	RPV 上蓋フランジ温度	33	TE-2-3-69M2	RPV 支持スカートフランジ温度	62	TE-16-114R#1	原子炉ベローシール部温度
5	TE-2-3-67A1	RPV スタットボルト温度	34	TE-2-3-69M3	RPV 支持スカートフランジ温度	63	TE-16-114R#2	原子炉ベローシール部温度
6	TE-2-3-67A2	RPV スタットボルト温度	35	TE-2-3-69N1	CRDハウジング頂部温度	64	TE-16-114F#1	格納容器空調機供給空気温度
7	TE-2-3-69A1	RPV フランジ温度	36	TE-2-3-69N2	CRDハウジング頂部温度	65	TE-16-114F#2	格納容器空調機供給空気温度
8	TE-2-3-69A2	RPV フランジ温度	37	TE-2-3-69N3	CRDハウジング頂部温度	66	TE-16-114G#1	格納容器空調機供給空気温度
9	TE-2-3-69A3	RPV フランジ温度	38	TE-2-3-69P1	CRDハウジング底部温度	67	TE-16-114G#2	格納容器空調機供給空気温度
10	TE-2-3-69B1	RPV フランジ周辺温度	39	TE-2-3-69P2	CRDハウジング底部温度	68	TE-16-114H#1	格納容器空調機供給空気温度
11	TE-2-3-69B2	RPV フランジ周辺温度	40	TE-2-3-69P3	CRDハウジング底部温度	69	TE-16-114H#2	格納容器空調機供給空気温度
12	TE-2-3-69B3	RPV フランジ周辺温度	41	TE-2-106#1	RPVドレン温度	70	TE-16-114J#1	格納容器空調機供給空気温度
13	TE-2-3-69D1	RPV 給水ノズル N4B 温度	42	TE-2-106#2	RPVドレン温度	71	TE-16-114J#2	格納容器空調機供給空気温度
14	TE-2-3-69D2	RPV 給水ノズル N4B 温度	43	TE-2-112A	安全弁漏洩検出	72	TE-16-114K#1	格納容器空調機供給空気温度
15	TE-2-3-69E1	RPV 給水ノズル N4D 温度	44	TE-2-112B	安全弁漏洩検出	73	TE-16-114K#2	格納容器空調機供給空気温度
16	TE-2-3-69E2	RPV 給水ノズル N4D 温度	45	TE-2-112C	安全弁漏洩検出	74	TE-16-114A	格納容器空調機戻り空気温度
17	TE-2-3-69J1	RPV 給水ノズル下部温度	46	TE-2-113A	逃し安全弁 A 出口温度	75	TE-16-114B	格納容器空調機戻り空気温度
18	TE-2-3-69J2	RPV 給水ノズル下部温度	47	TE-2-113B	逃し安全弁 B 出口温度	76	TE-16-114C	格納容器空調機戻り空気温度
19	TE-2-3-69J3	RPV 給水ノズル下部温度	48	TE-2-113C	逃し安全弁 C 出口温度	77	TE-16-114D	格納容器空調機戻り空気温度
20	TE-2-3-69H1	RPV 底部ヘッド上部温度	49	TE-2-113D	逃し安全弁 D 出口温度	78	TE-16-114E	格納容器空調機戻り空気温度
21	TE-2-3-69H2	RPV 底部ヘッド上部温度	50	TE-2-113E	逃し安全弁 E 出口温度	a	TE-16-001	PCV 温度
22	TE-2-3-69H3	RPV 底部ヘッド上部温度	51	TE-2-113F	逃し安全弁 F 出口温度	b	TE-16-002	PCV 温度
23	TE-2-3-69F1	スカートジャンクション上部温度	52	TE-2-113G	逃し安全弁 G 出口温度	c	TE-16-003	PCV 温度
24	TE-2-3-69F2	スカートジャンクション上部温度	53	TE-2-113H	逃し安全弁 H 出口温度	d	TE-16-004	PCV 温度
25	TE-2-3-69F3	スカートジャンクション上部温度	54	TE-16-114L#1	原子炉ベローシール部温度	e	TE-16-005	PCV 温度
26	TE-2-3-69K1	RPV スカート上部温度	55	TE-16-114L#2	原子炉ベローシール部温度			
27	TE-2-3-69K2	RPV スカート上部温度	56	TE-16-114M#1	原子炉ベローシール部温度			
28	TE-2-3-69K3	RPV スカート上部温度	57	TE-16-114M#2	原子炉ベローシール部温度			
29	TE-2-3-69L1	RPV 下部ヘッド温度	58	TE-16-114N#1	原子炉ベローシール部温度			

1号機 実施計画関連温度計(RPV)

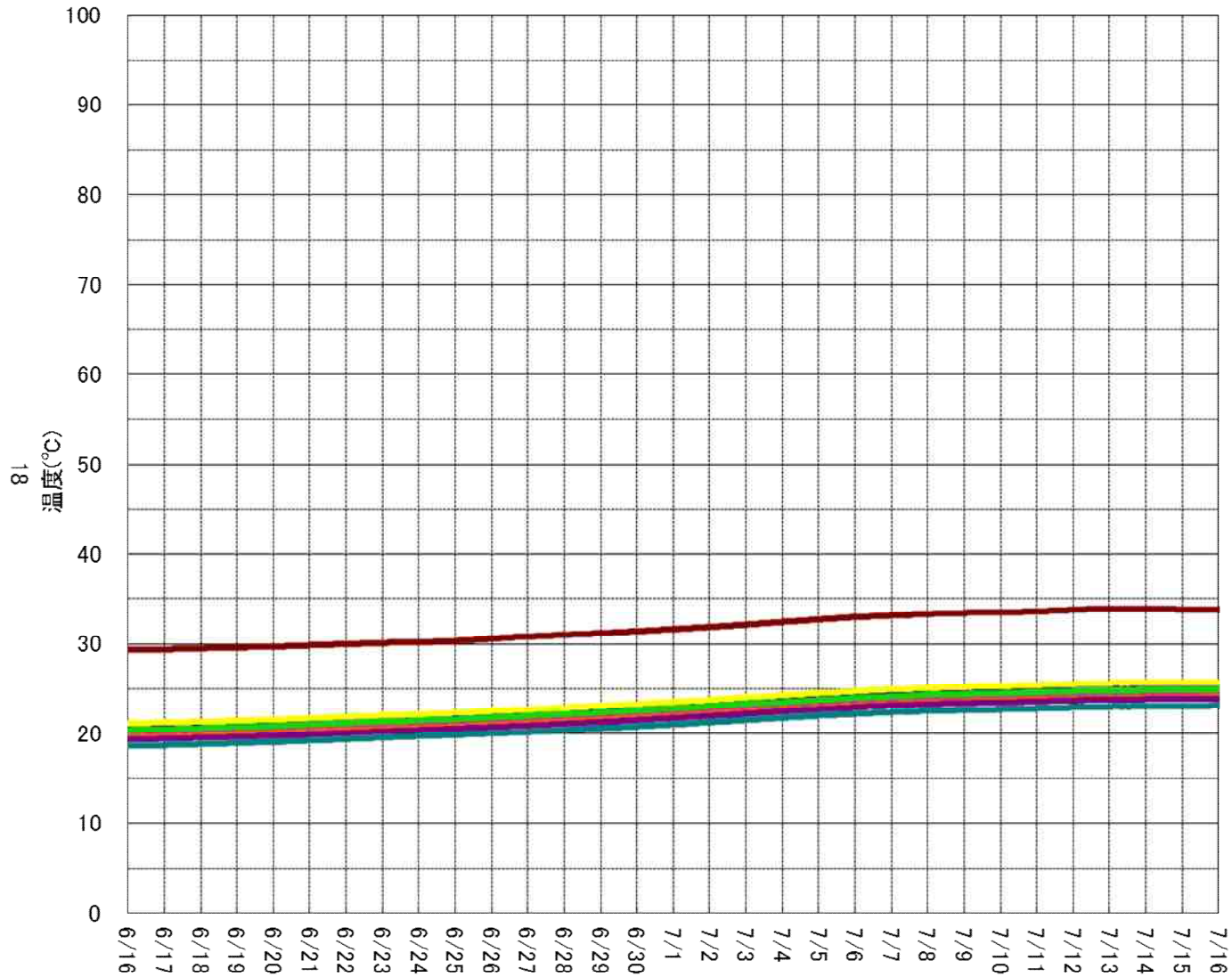


- TE-263-69G2【18,24条】<監視に使用可>
- TE-263-69G3【18,24条】<監視に使用可>
- TE-263-69H1【18,24条】<監視に使用可>
- TE-263-69H3【18,24条】<監視に使用可>
- TE-263-69L1【18,24条】<監視に使用可>
- TE-263-69L2【18,24条】<監視に使用可>

<>内: 当月評価結果

【温度トレンド一次評価】
 <○と判断した対象>
 全て
 <次評価対象>
 なし

1号機 実施計画関連温度計(PCV)

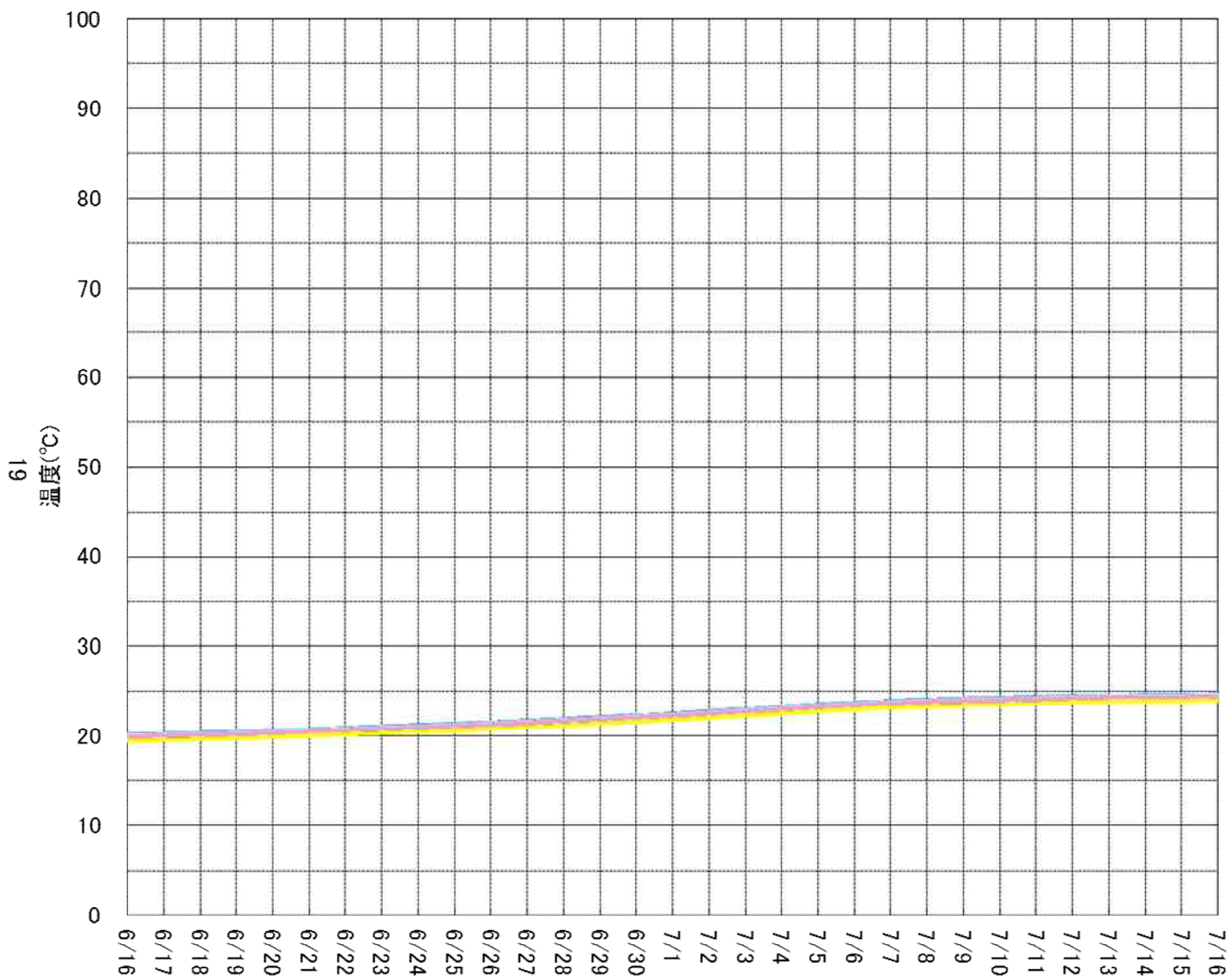


- TE-1625A【18条】<監視に使用可>
- TE-1625B【18条】<監視に使用可>
- TE-1625C【18条】<監視に使用可>
- TE-1625D【18条】<監視に使用可>
- TE-1625E【18条】<監視に使用可>
- TE-1625F【18条】<監視に使用可>
- TE-1625G【18条】<監視に使用可>
- TE-1625H【18条】<監視に使用可>
- TE-1625J【18条】<監視に使用可>
- TE-1625K【18条】<監視に使用可>
- TE-1625T5<比較温度計>
- TE-1625T7<比較温度計>

<>内: 当月評価結果

【温度トレンド一次評価】
 <○>と判断した対象
 全て
 <次評価対象>
 なし

1号機 RPV周辺温度計(上部)

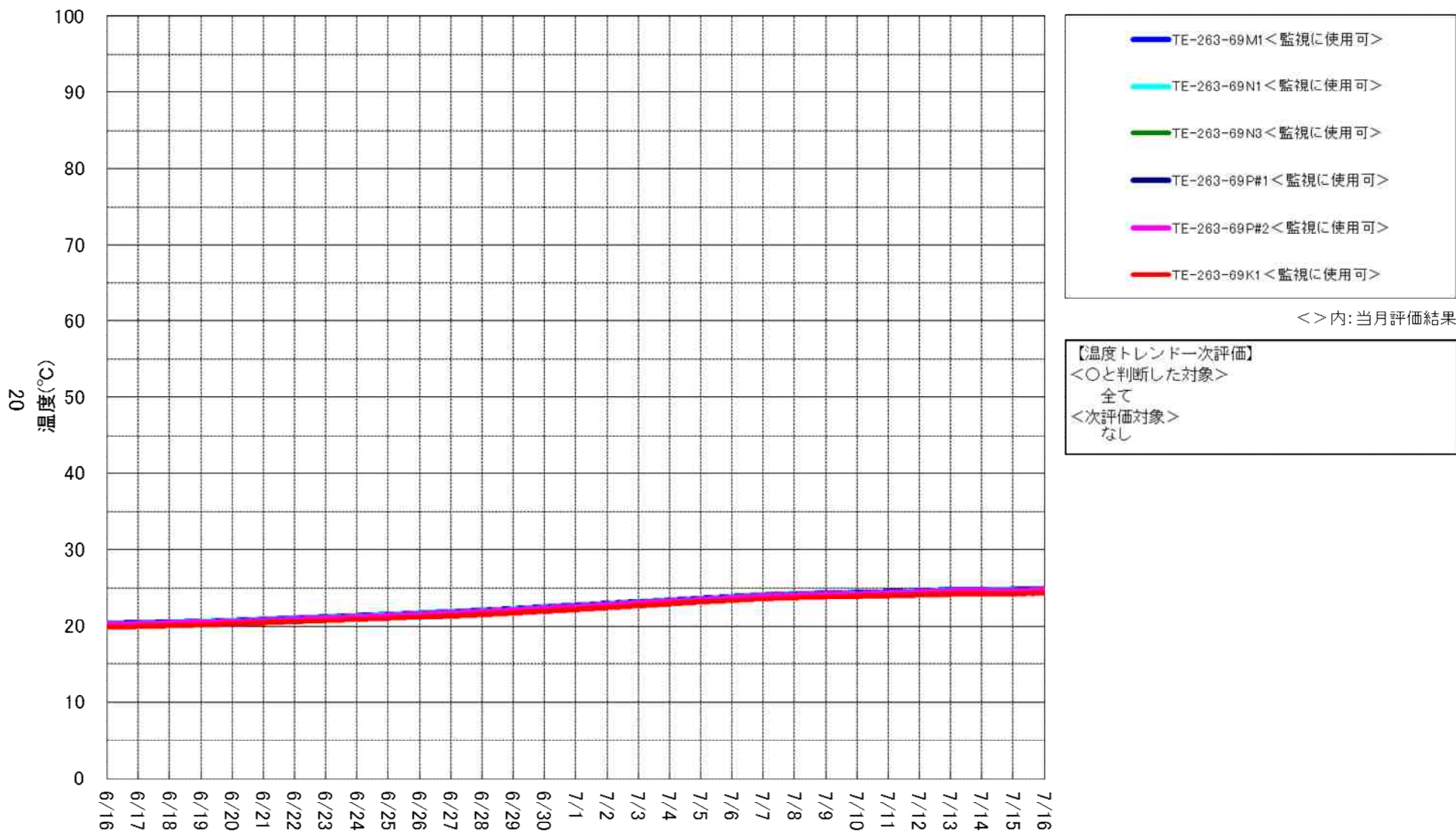


- TE-263-66A1<監視に使用可>
- TE-263-66B1<監視に使用可>
- TE-263-67A1<監視に使用可>
- TE-263-69A1<監視に使用可>
- TE-263-69A3<監視に使用可>
- TE-263-69B1<監視に使用可>
- TE-263-69B2<監視に使用可>
- TE-263-69C1<監視に使用可>
- TE-263-69D1<監視に使用可>
- TE-263-69D2<監視に使用可>
- TE-263-69E1<監視に使用可>
- TE-263-69E2<監視に使用可>
- TE-263-69F1<監視に使用可>
- TE-263-69F3<監視に使用可>

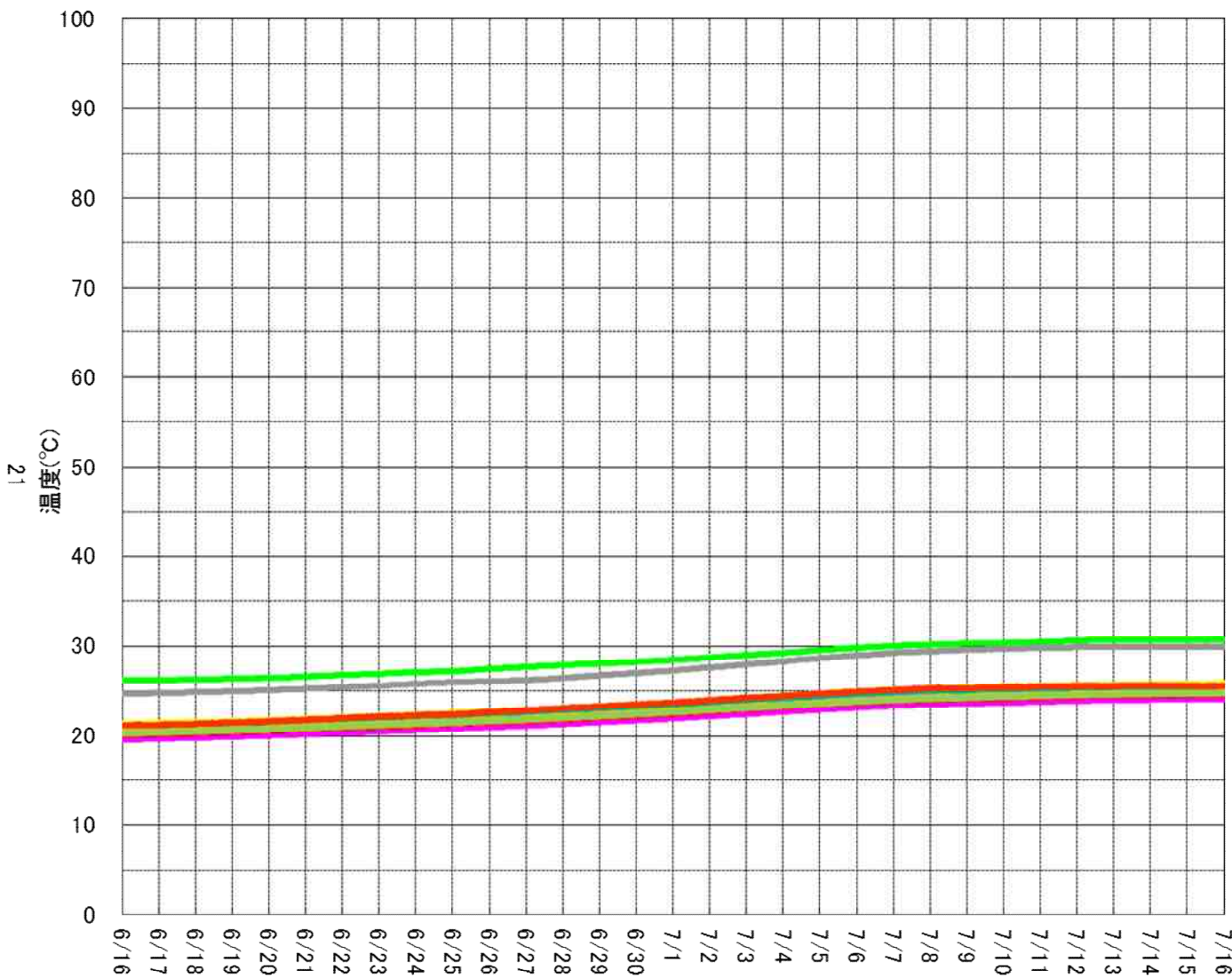
<>内:当月評価結果

【温度トレンド一次評価】
 <○と判断した対象>
 全て
 <次評価対象>
 なし

1号機 RPV周辺温度計(下部)



1号機 PCV内温度計

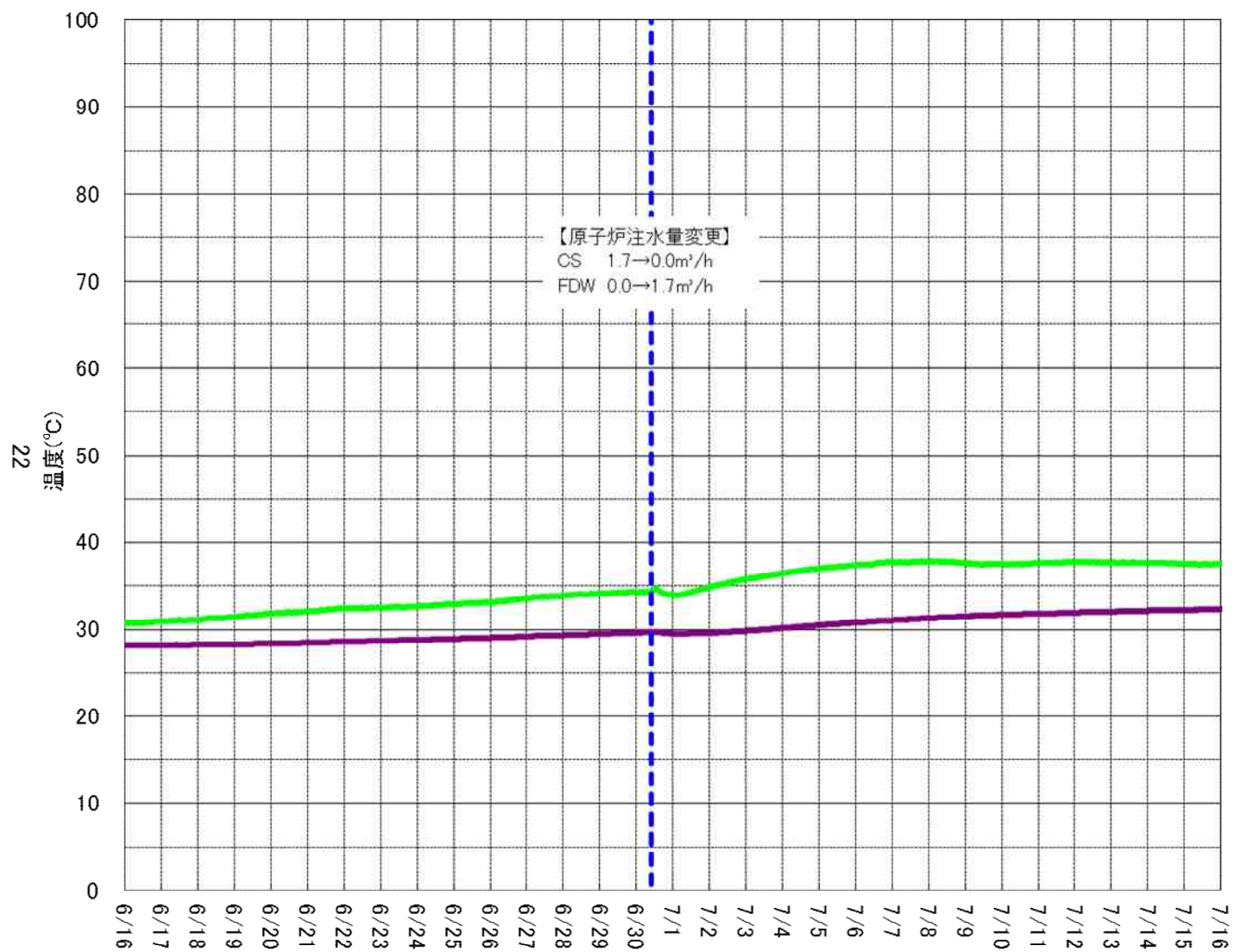


- TE-1625L<監視に使用可>
- TE-1625M<監視に使用可>
- TE-1625N<監視に使用可>
- TE-1625P<監視に使用可>
- TE-1625R<監視に使用可>
- TE-261-13A<監視に使用可>
- TE-261-13B<監視に使用可>
- TE-261-13C<監視に使用可>
- TE-261-14A<監視に使用可>
- TE-261-14B<監視に使用可>
- TE-261-14C<監視に使用可>
- TE-261-14D<監視に使用可>
- TE-1625T1<比較温度計>
- TE-1625T2<比較温度計>
- TE-1625T3<比較温度計>
- TE-1625T4<比較温度計>
- TE-1625T6<比較温度計>

<>内: 当月評価結果

【温度トレンド一次評価】
 <○と判断した対象>
 全て
 <次評価対象>
 なし

2号機 実施計画関連温度計(RPV)

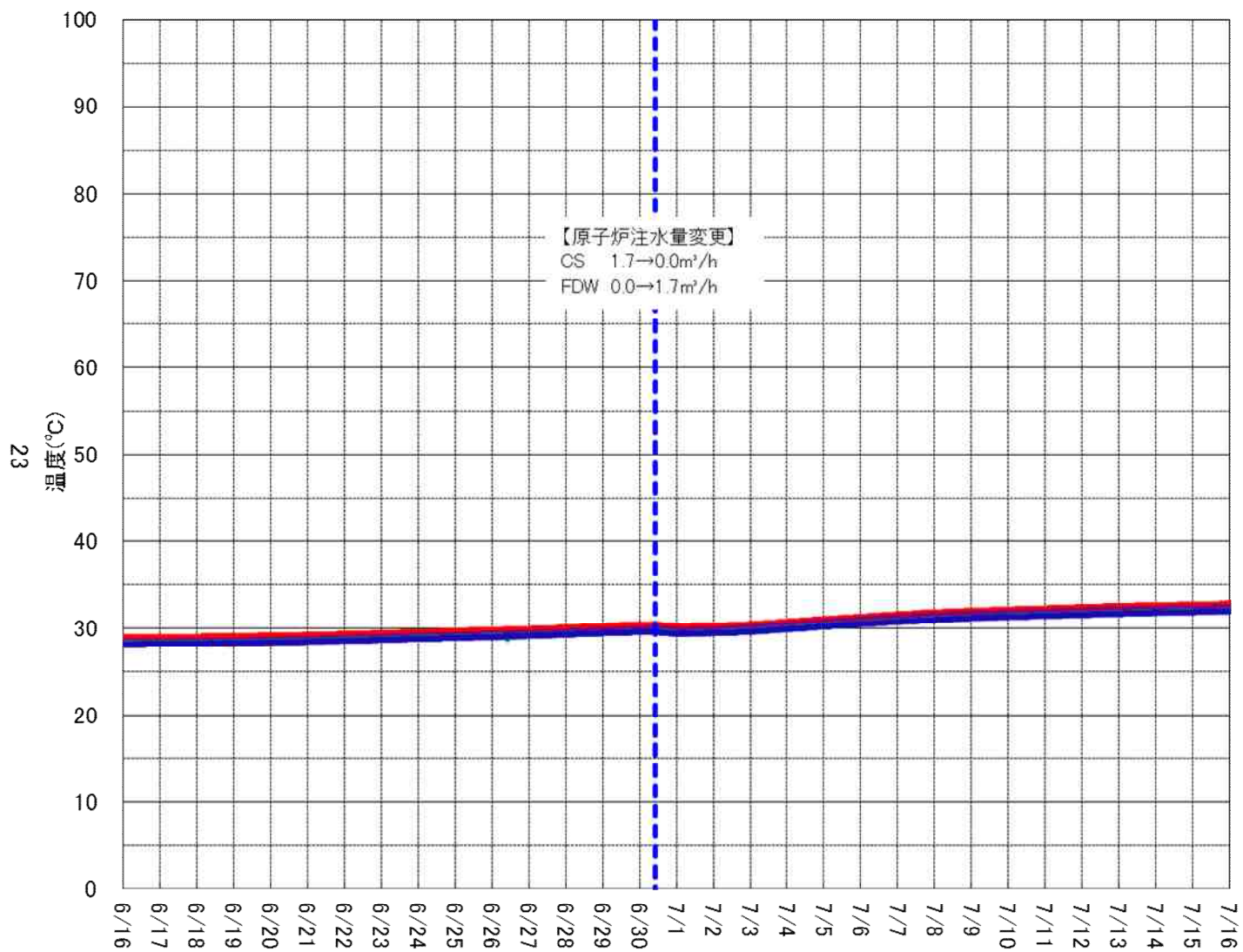


- TE-2-3-69H3 [18,24条] <監視に使用可>
- TE-2-3-69R <比較温度計>
- - - 原子炉注水関連

<>内: 当月評価結果

【温度トレンド一次評価】
 <○と判断した対象>
 全て
 <次評価対象>
 なし

2号機 実施計画関連温度計(PCV)

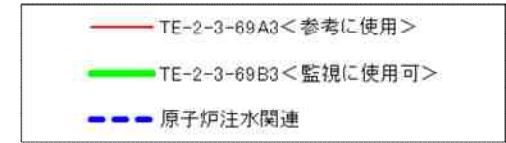
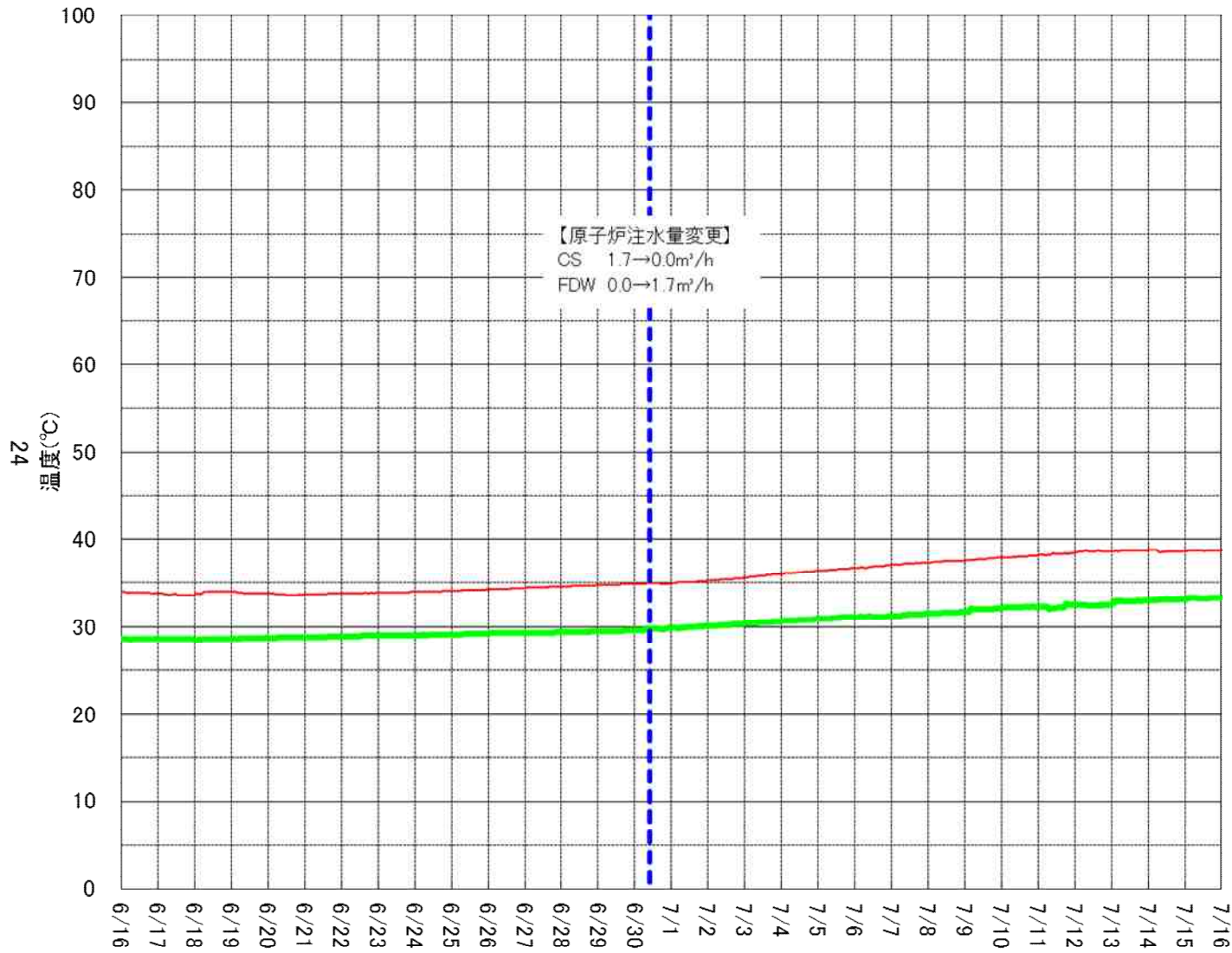


- TE-16-114B【18条】<監視に使用可>
- TE-16-114C【18条】<監視に使用可>
- TE-16-114E【18条】<監視に使用可>
- TE-16-114G#1【18条】<監視に使用可>
- TE-16-114H#2【18条】<監視に使用可>
- TE-16-114J#1【18条】<監視に使用可>
- TE-16-114K#2【18条】<監視に使用可>
- 原子炉注水関連

<>内: 当月評価結果

【温度トレンド一次評価】
 <○と判断した対象>
 全て
 <次評価対象>
 なし

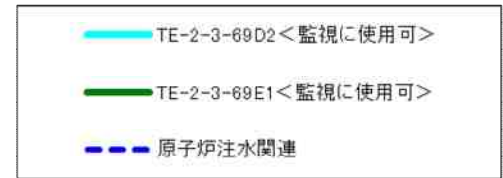
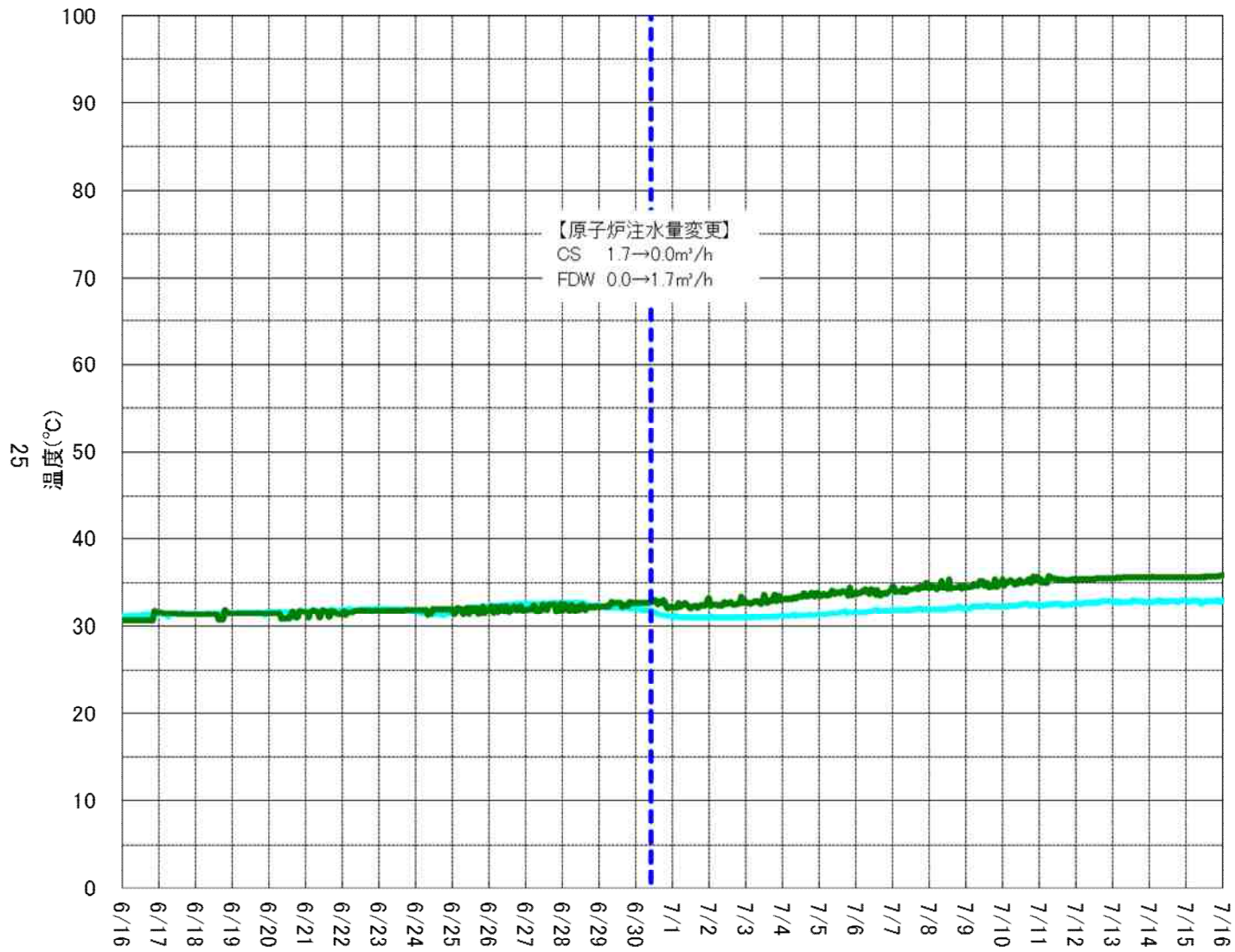
2号機 RPV周辺温度計(上部)①



<>内: 当月評価結果

【温度トレンド一次評価】
 <○と判断した対象>
 全て
 <次評価対象>
 なし

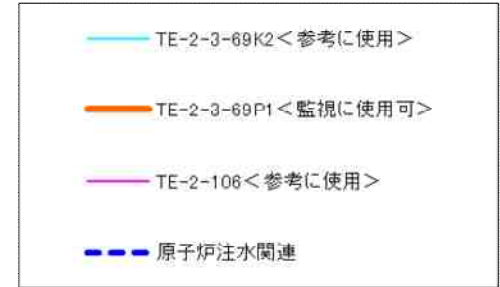
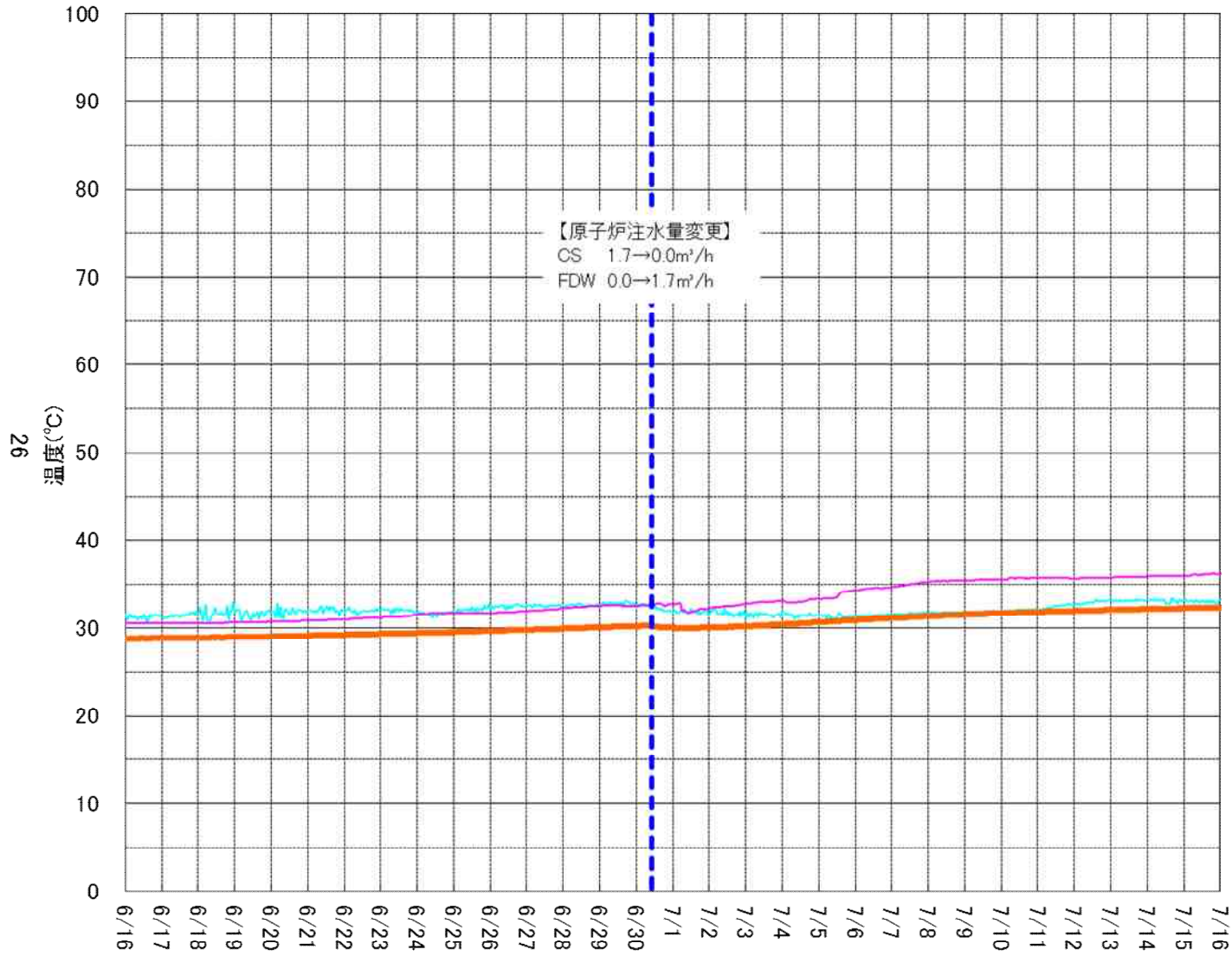
2号機 RPV周辺温度計(上部)②



<> 内: 当月評価結果



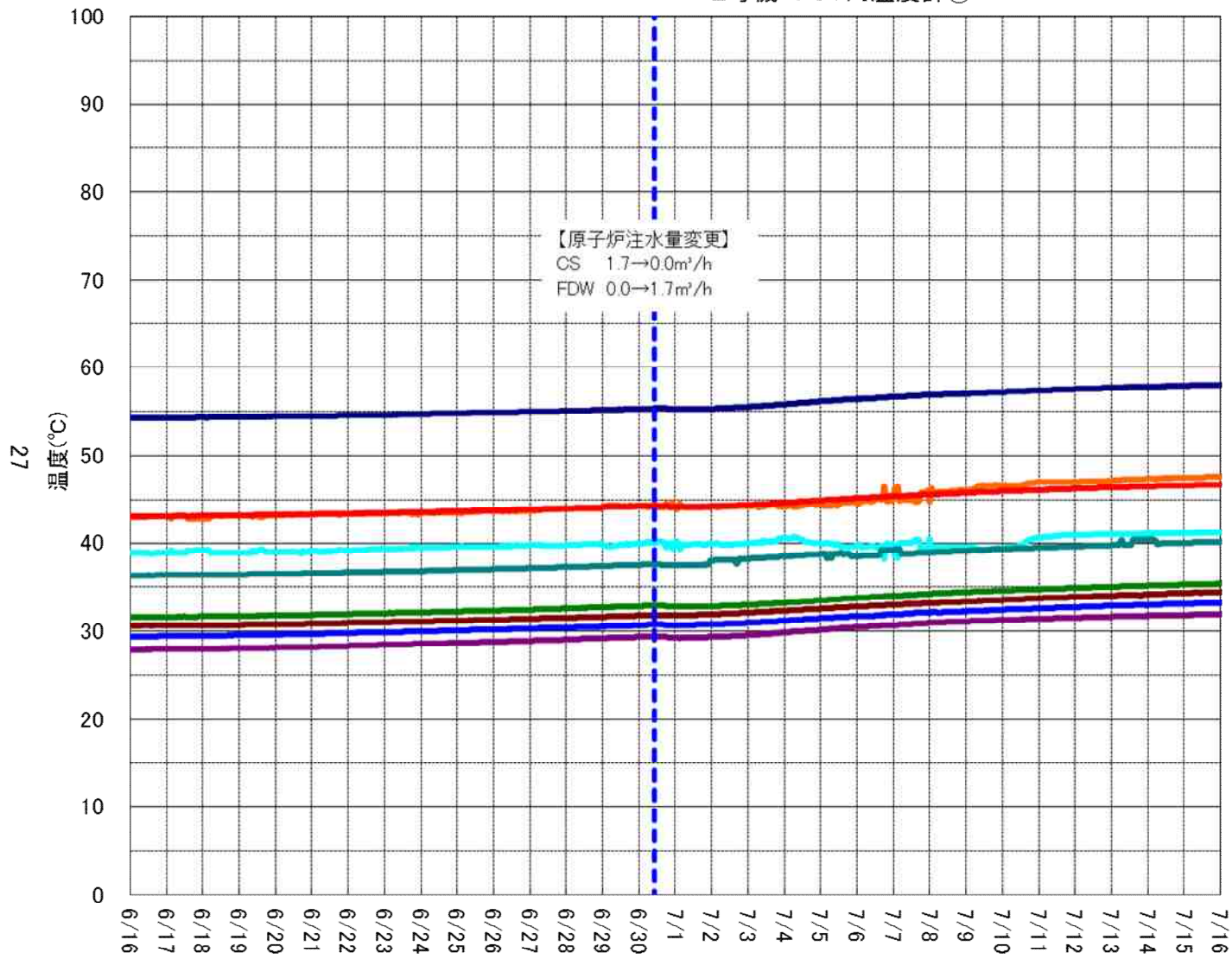
2号機 RPV周辺温度計(下部)



<>内: 当月評価結果

【温度トレンド一次評価】
 <○と判断した対象>
 全て
 <次評価対象>
 なし

2号機 PCV内温度計①

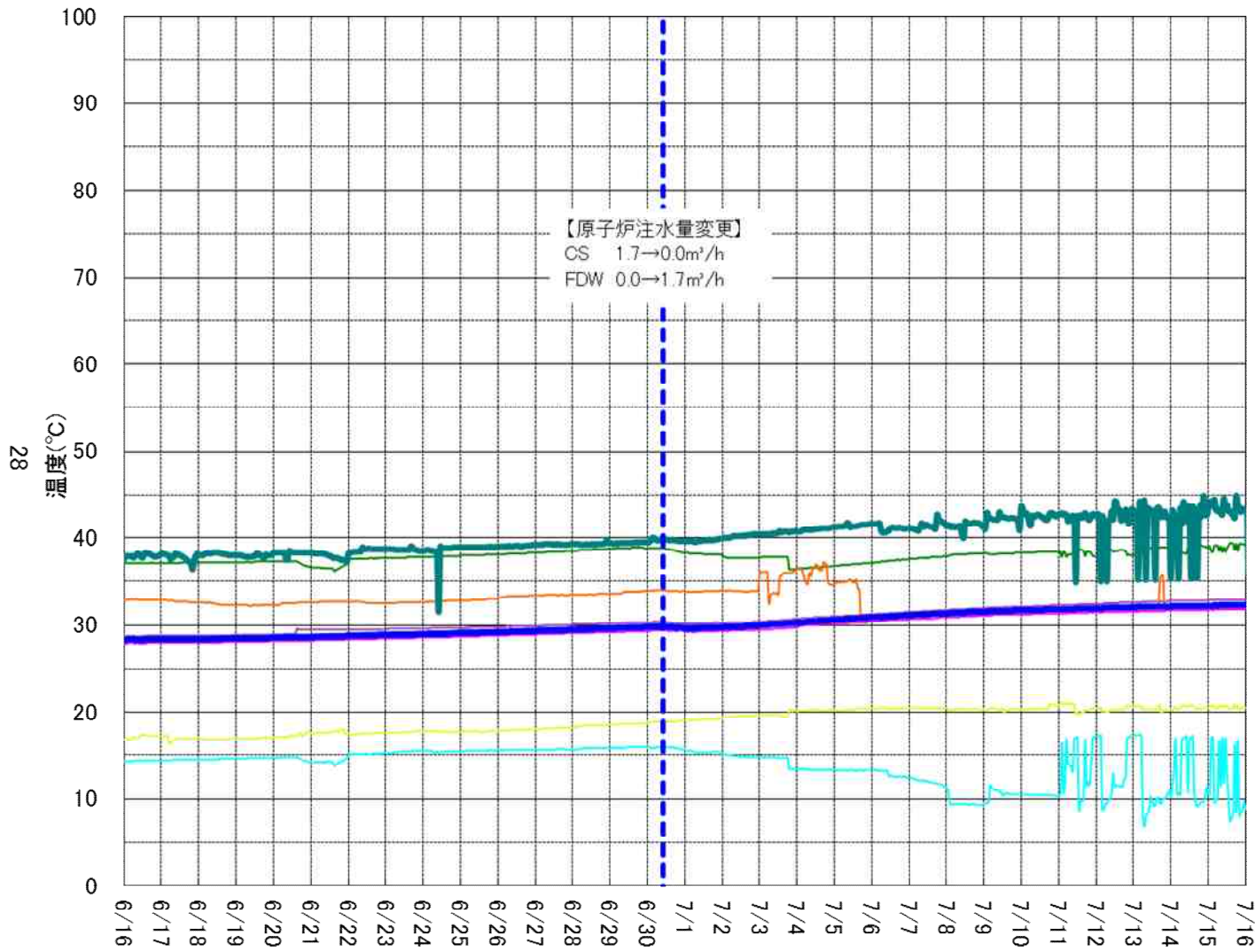


- TE-2-112C<監視に使用可>
- TE-2-113A<監視に使用可>
- TE-2-113B<監視に使用可>
- TE-2-113C<監視に使用可>
- TE-2-113D<監視に使用可>
- TE-2-113E<監視に使用可>
- TE-2-113F<監視に使用可>
- TE-2-113G<監視に使用可>
- TE-2-113H<監視に使用可>
- 原子炉注水関連

<>内: 当月評価結果

【温度トレンド一次評価】
 <○と判断した対象>
 全て
 <次評価対象>
 なし

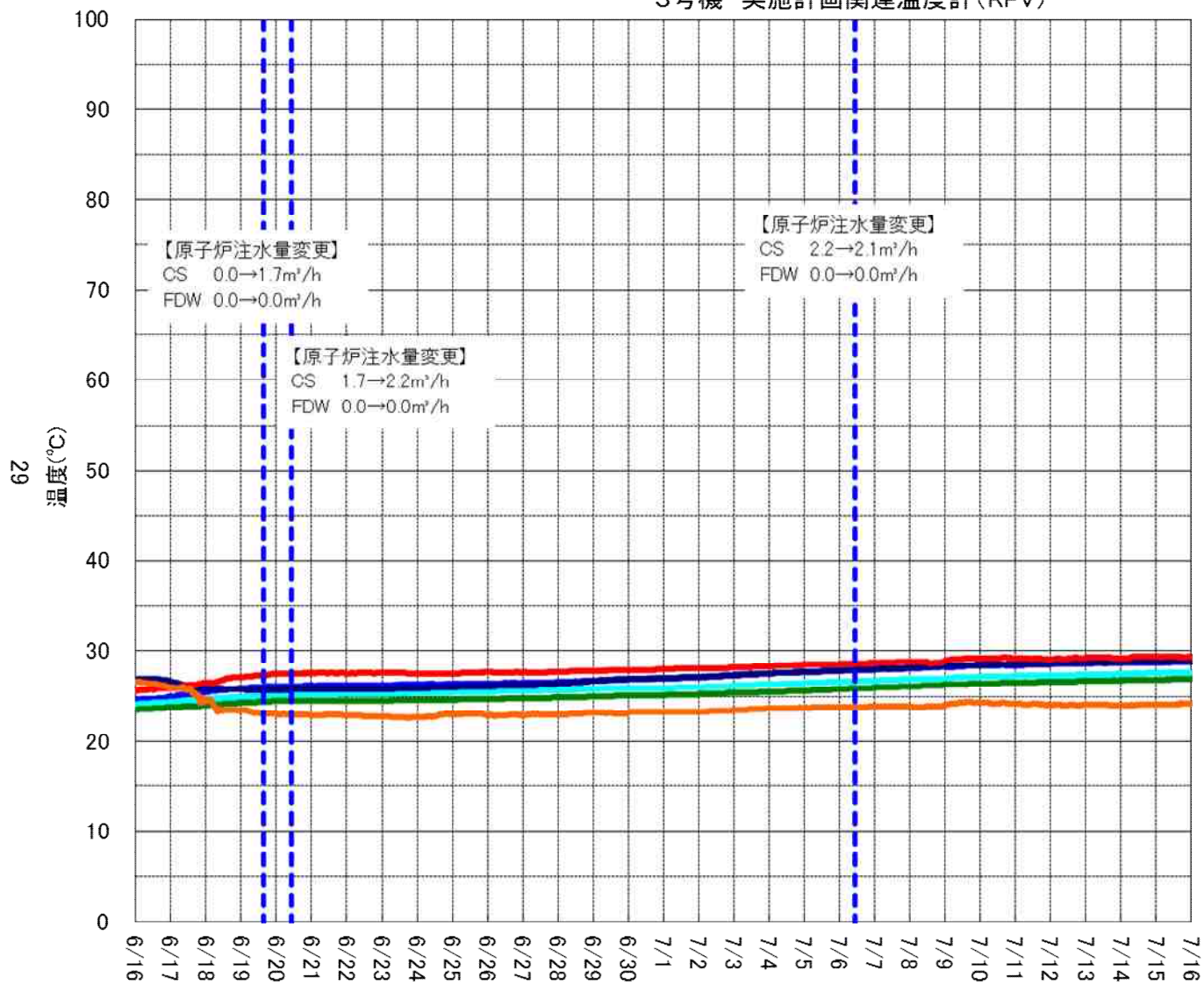
2号機 PCV内温度計②



<> 内: 当月評価結果



3号機 実施計画関連温度計(RPV)

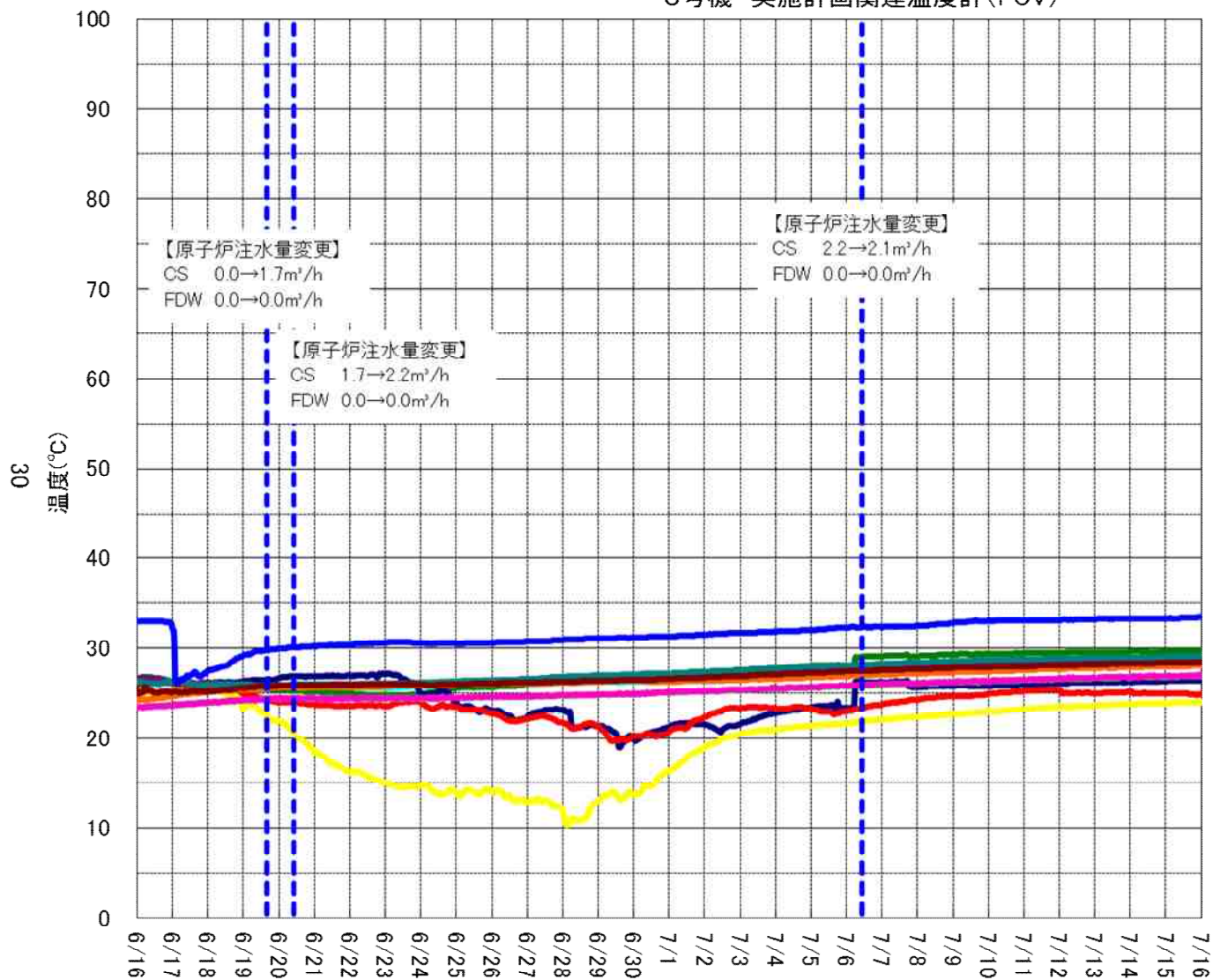


- TE-2-3-69H1【18,24条】<監視に使用可>
- TE-2-3-69H2【18,24条】<監視に使用可>
- TE-2-3-69H3【18,24条】<監視に使用可>
- TE-2-3-69F1【18,24条】<監視に使用可>
- TE-2-3-69F2【18,24条】<監視に使用可>
- TE-2-3-69F3【18,24条】<監視に使用可>
- 原子炉注水関連

<>内: 当月評価結果

【温度トレンド一次評価】
 <○と判断した対象>
 全て
 <次評価対象>
 なし

3号機 実施計画関連温度計(PCV)

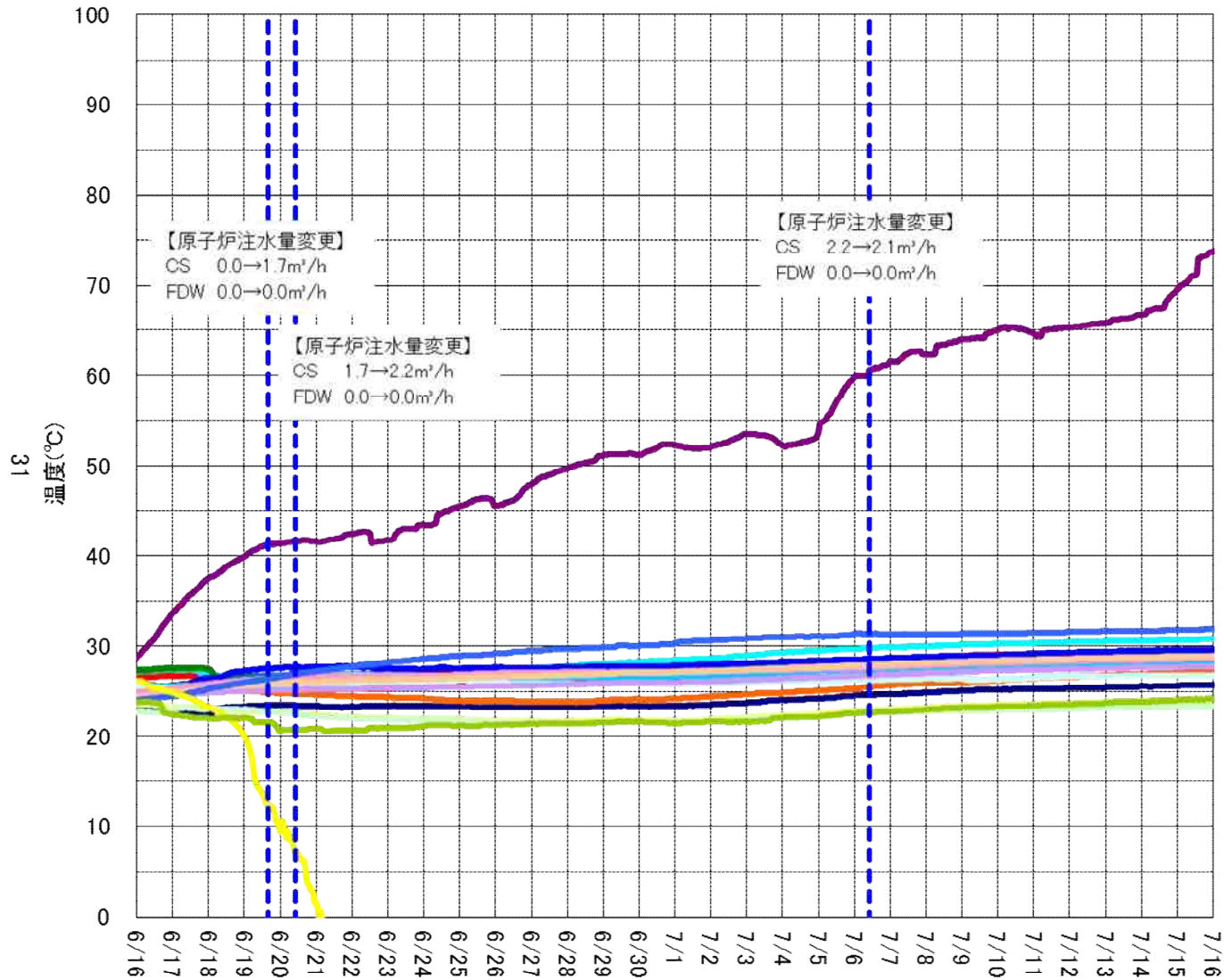


- TE-16-114A <故障>
- TE-16-114B [18条] <監視に使用可>
- TE-16-114C [18条] <監視に使用可>
- TE-16-114D [18条] <監視に使用可>
- TE-16-114E [18条] <監視に使用可>
- TE-16-114F#1 [18条] <監視に使用可>
- TE-16-114G#1 [18条] <監視に使用可>
- TE-16-114H#1 [18条] <監視に使用可>
- TE-16-114J#2 [18条] <監視に使用可>
- TE-16-114K#1 [18条] <監視に使用可>
- TE-16-002 <比較温度計>
- TE-16-004 <比較温度計>
- 原子炉注水関連

<>内: 当月評価結果

【温度トレンド一次評価】
 <○と判断した対象>
 TE-16-114B,TE-16-114C,TE-16-114D,TE-16-114E
 TE-16-114F#1,TE-16-114G#1,TE-16-114H#1
 TE-16-114J#2,TE-16-114K#1
 <次評価対象>
 TE-16-114A(先月評価済)

3号機 RPV周辺温度計(上部)

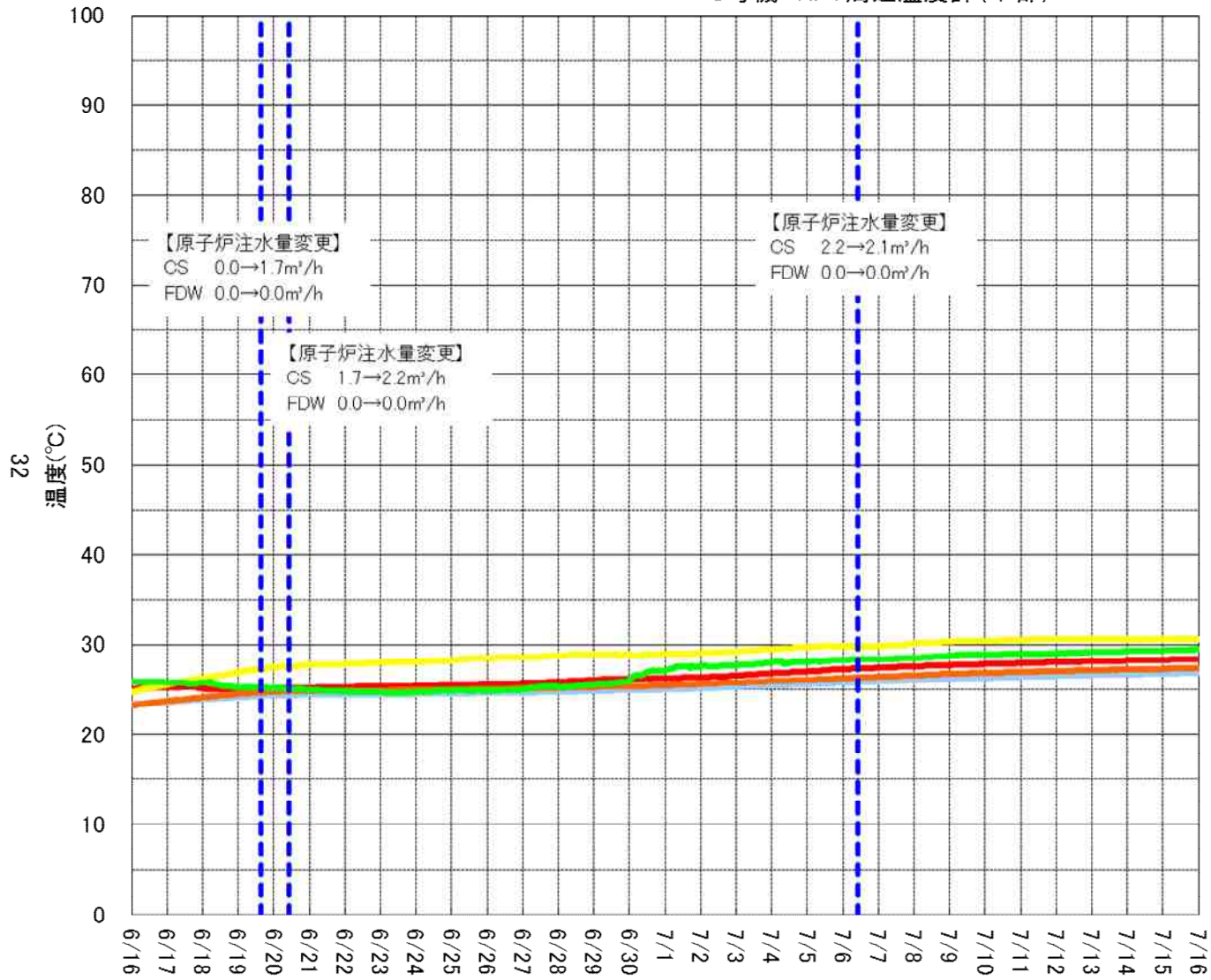


- TE-2-3-66A1<監視に使用可>
- TE-2-3-66A2<監視に使用可>
- TE-2-3-66B1<監視に使用可>
- TE-2-3-66B2<監視に使用可>
- TE-2-3-67A1<監視に使用可>
- TE-2-3-67A2<監視に使用可>
- TE-2-3-69A1<故障>
- TE-2-3-69A2<監視に使用可>
- TE-2-3-69A3<監視に使用可>
- TE-2-3-69B1<監視に使用可>
- TE-2-3-69B2<監視に使用可>
- TE-2-3-69B3<監視に使用可>
- TE-2-3-69D1<監視に使用可>
- TE-2-3-69D2<監視に使用可>
- TE-2-3-69E1<監視に使用可>
- TE-2-3-69E2<監視に使用可>
- TE-2-3-69J1<監視に使用可>
- TE-2-3-69J2<故障>
- TE-2-3-69J3<監視に使用可>
- 原子炉注水関連

<>内: 当月評価結果

- 【温度トレンド一次評価】
- <○と判断した対象>
- TE-2-3-66A1, TE-2-3-66A2, TE-2-3-66B1, TE-2-3-66B2, TE-2-3-67A1, TE-2-3-67A2, TE-2-3-69A2, TE-2-3-69A3, TE-2-3-69B1, TE-2-3-69B2, TE-2-3-69B3, TE-2-3-69D1, TE-2-3-69D2, TE-2-3-69E1, TE-2-3-69E2, TE-2-3-69J1, TE-2-3-69J3
- <次評価対象>
- TE-2-3-69A1, TE-2-3-69J2(先月評価済)

3号機 RPV周辺温度計(下部)

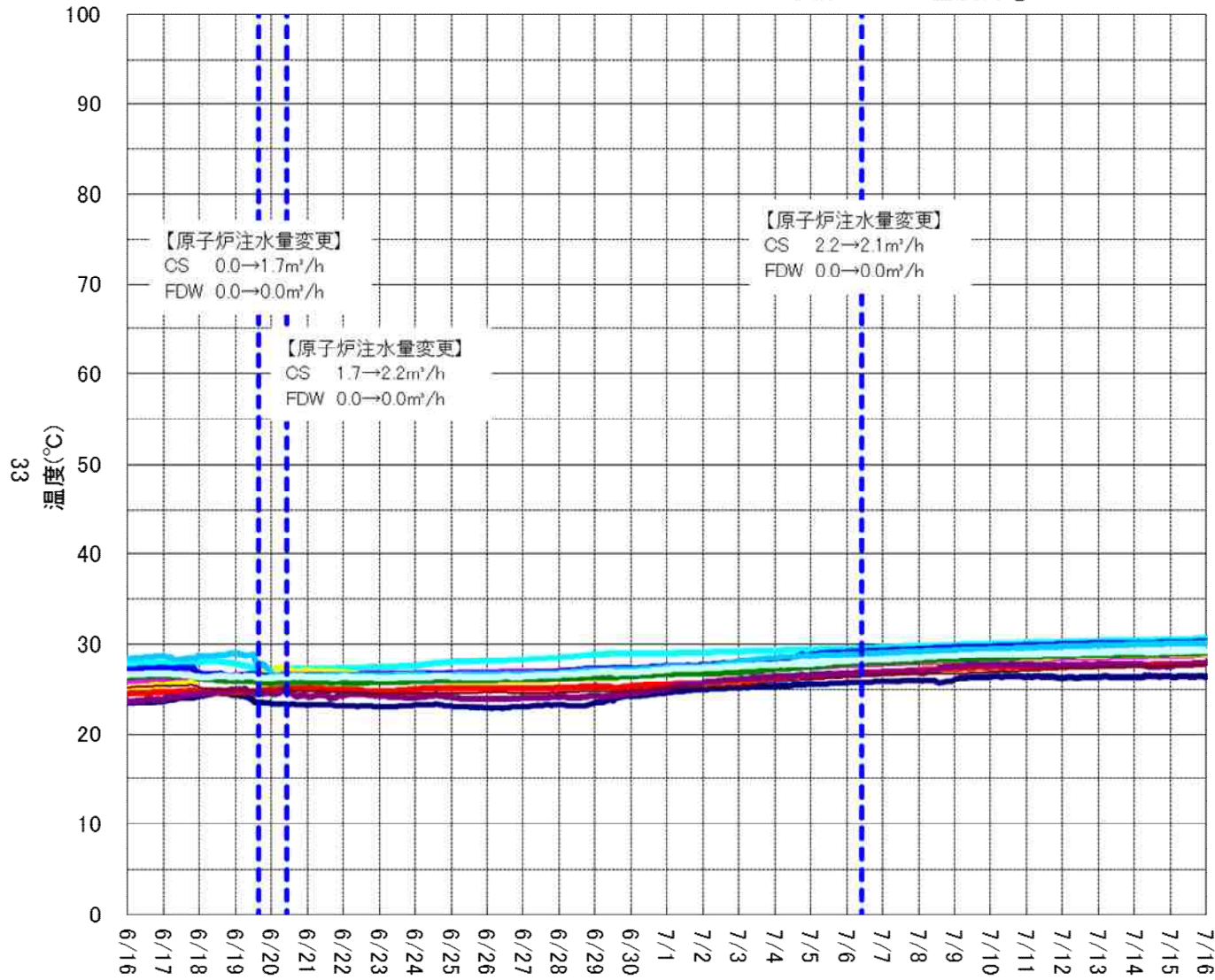


- TE-2-3-69K1 <監視に使用可>
- TE-2-3-69K2 <監視に使用可>
- TE-2-3-69K3 <監視に使用可>
- TE-2-106#1 <監視に使用可>
- TE-2-106#2 <監視に使用可>
- 原子炉注水関連

<>内: 当月評価結果

【温度トレンド一次評価】
 <○と判断した対象>
 全て
 <次評価対象>
 なし

3号機 PCV内温度計①

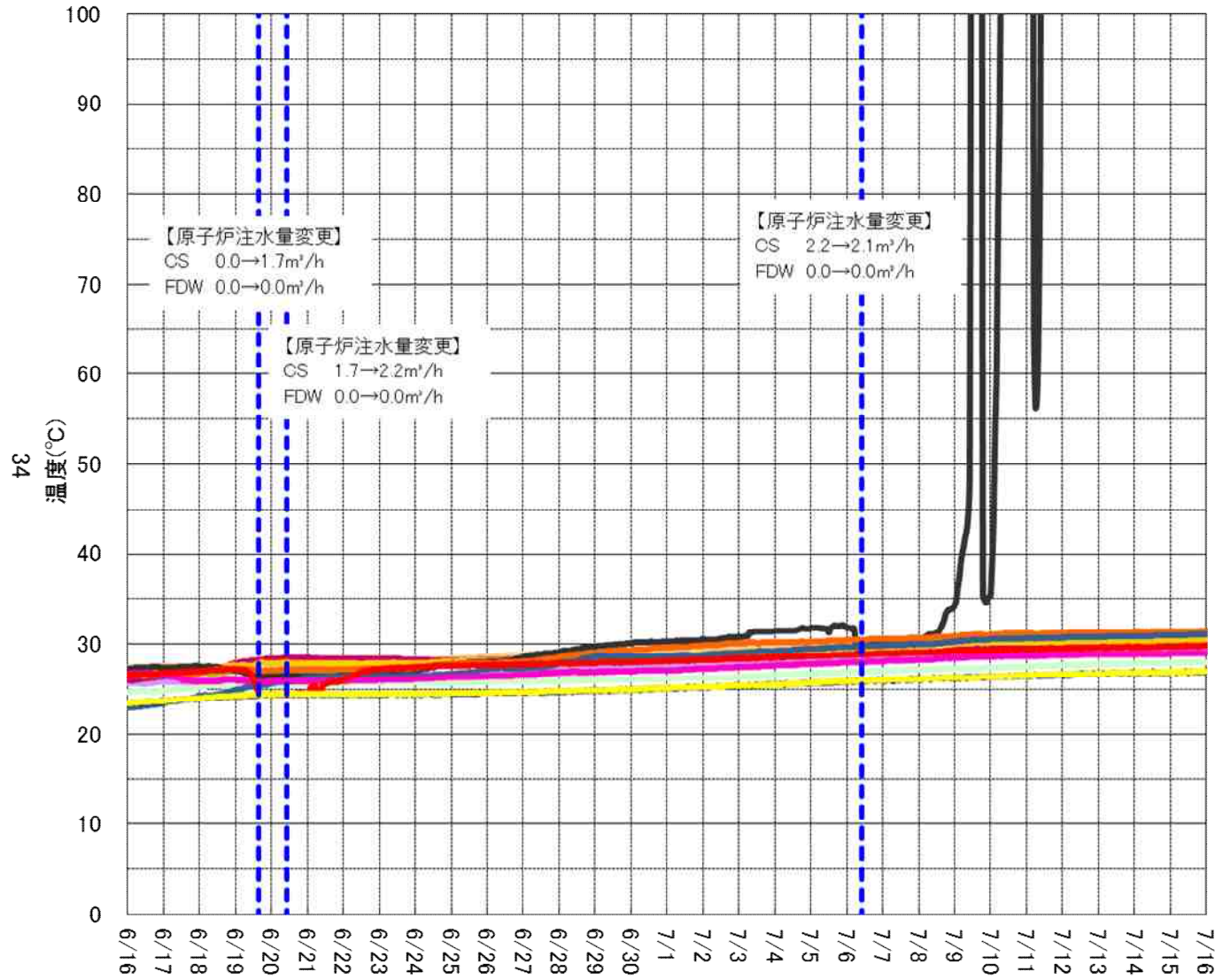


- TE-2-112A <監視に使用可>
- TE-2-112B <監視に使用可>
- TE-2-112C <監視に使用可>
- TE-2-113A <監視に使用可>
- TE-2-113B <監視に使用可>
- TE-2-113C <監視に使用可>
- TE-2-113D <監視に使用可>
- TE-2-113E <参考に使用可>
- TE-2-113F <監視に使用可>
- TE-2-113G <監視に使用可>
- TE-2-113H <監視に使用可>
- 原子炉注水関連

<>内: 当月評価結果

【温度トレンド一次評価】
 <○と判断した対象>
 全て
 <次評価対象>
 なし

3号機 PCV内温度計②



- TE-16-114F#2 <監視に使用可>
- TE-16-114G#2 <監視に使用可>
- TE-16-114H#2 <監視に使用可>
- TE-16-114K#2 <監視に使用可>
- TE-16-114L#1 <監視に使用可>
- TE-16-114M#1 <監視に使用可>
- TE-16-114M#2 <監視に使用可>
- TE-16-114N#1 <故障>
- TE-16-114N#2 <監視に使用可>
- TE-16-114P#1 <監視に使用可>
- TE-16-114P#2 <監視に使用可>
- TE-16-001 <比較温度計>
- TE-16-003 <比較温度計>
- TE-16-005 <比較温度計>
- 原子炉注水関連

<>内: 当月評価結果

- 【温度トレンド一次評価】
- <○と判断した対象>
- TE-16-114F#2, TE-16-114G#2, TE-16-114H#2
 TE-16-114K#2, TE-16-114L#1, TE-16-114M#1
 TE-16-114M#2, TE-16-114N#2, TE-16-114P#1
 TE-16-114P#2
- <次評価対象>
- TE-16-114N#1

使用済燃料プール対策 スケジュール

区分	内容	作業内容	これまで1ヶ月の動きと今後6ヶ月の予定	7月							8月							9月							10月	11月	12月	1月	2月以降	備考			
				17	24	31	7	14	21	28	上	中	下	上	中	下	上	中	下	上	中	下	上	中	下	上	中	下					
使用済燃料プール対策	燃料中長期実行プラン2022 自働工程	燃料取り出し用カバーの 詳細設計の検討 原子炉建屋上部の ガレキの撤去 燃料取り出し用カバーの 設置工事	(実 績) ・大型カバー、ガレキ撤去の検討・設計 ・現地調査等 ・作業ヤード整備・外壁調査 ・大型カバー仮設構台等設置 ・R/B壁面アンカー設置 ・【構外】大型カバー換気設備他準備工事 (予 定) ・大型カバー、ガレキ撤去の検討・設計 ・現地調査等 ・作業ヤード整備・外壁調査 ・大型カバー仮設構台等設置 ・R/B壁面アンカー設置 ・【構外】大型カバー換気設備他準備工事	検討・設計	大型カバー、ガレキ撤去の検討・設計 (2026年度完了予定)																												【主要工程】 ○ガレキ撤去 ・ガレキ撤去：'18/1/22~20/11/24 (大型カバー設置後に再開予定) ・Xプレス撤去：'18/9/19~'18/12/20 ・機器ハッチ養生：'19/1/11~'19/3/6 ・屋根鉄骨分断：'19/2/5~'19/2/22 ・SFP周辺小ガレキ撤去：'19/3/18~'20/9/18 ・フェルフラグ調査：'19/7/17~'19/8/26 ・SFP内干渉物等調査：'19/8/2、'19/9/4~6 9/20、27 ・フェルフラグ上のH鋼撤去：'19/8/28 ・FHM下部支障物撤去：'20/3/3~'20/3/14 ・SFPアンカー設置：'20/3/16~'20/3/18 ・SFP養生設置 (準備作業含む)：'20/3/20~'20/6/18 ・FHM支保設置 (準備作業含む)：'20/9/15~'20/10/23 ・天井クレーン支保設置 (準備作業含む)：'20/10/28~'20/11/24 ○大型カバー設置 ・残置カバー解体 (準備作業含む)：'20/11/25~'21/6/19 ・大型カバー仮設構台等設置：'21/8/28~ ・外壁調査：'21/10/20~ ・大型カバー換気設備他準備工事：'21/10/19~ ・大型カバーアンカー及びベースプレート設置：'22/4/13~ 【規制庁関連】 ○オペレーティングフロア床上加レキの一部撤去等 実施計画変更認可 ('19/3/1) ・大型カバー 実施計画変更申請 ('21/6/24) ・大型カバー換気設備他 実施計画変更申請 ('21/8/23) ※○番号は、別紙配置図と対応
				現場作業	①現地調査等 ('13/7/25~) ②作業ヤード整備、構外ヤード地組、外壁調査等 ③-1:大型カバー仮設構台等設置 ③-2:R/B壁面アンカー設置、ベースプレート設置 ③-3:本体鉄骨建方等 【構外】大型カバー換気設備他準備工事 (2023年度完了予定)																												
				燃料取り出し用構台の検討・設計	燃料取り出し用構台の検討・設計 (2024年度完了予定)																												
				現場作業	【構外】燃料取り出し用構台設置 (鉄骨地組) 構台基礎工事 ⑤燃料取扱機操作室撤去 (準備・撤去・片付) 構台鉄骨工事 ○オペフロ南側既設設備撤去 (準備・撤去・片付) (2023年3月完了予定)																												
				燃料取り出し設備の検討・設計	燃料取り出し設備の検討・設計 (2026年度完了予定)																												
				燃料取り出し設備の検討・設計	燃料取り出し設備の検討・設計 (2024年度完了予定)																												
				現場作業	6号機使用済燃料の撤出 使用済燃料撤出作業 (2024年完了予定)																												
				燃料受け入れ	燃料受け入れ 現場作業																												
				乾式キャスク製作	乾式キャスク製作・検査 乾式キャスク製作・検査 乾式キャスク撤出作業 (2027年度完了予定)																												
				共用プール空き容量確保 (既設仮保管設備受入)	共用プール空き容量確保 (既設仮保管設備受入) 乾式キャスク撤出作業 乾式キャスク仮保管設備エリア増設 (2023年4月完了予定)																												
乾式保管設備 (共用プール用) 検討・設計・設置工事	乾式保管設備 (共用プール用) 検討 乾式保管設備 (共用プール用) 検討 継続検討中																																
高線量機器取り出し	制御棒等高線量機器 取り出し	3号機	検討・設計	高線量機器取り出し方法の検討、取り出し機器・容器等の設計・製作 (2025年完了予定)																													
			現場作業	プール内ガレキ撤去準備・ガレキ撤去 高線量機器取り出し 周辺工事との調整に伴い開始時期調整中 高線量機器取り出し (2024年度完了予定)																													
			検討・設計	高線量機器取り出し方法の検討、取り出し機器・容器等の設計・製作 (2024年度完了予定)																													

燃料デブリ取り出し準備 スケジュール

項目	計画	作業内容	これまで1ヶ月の動きと今後6ヶ月の予定	7月		8月				9月			10月			11月			12月			1月			2月以降			備考						
				17	24	31	7	14	21	28	5	12	19	26	3	10	17	24	31	7	14	21	28	5	12	19	26							
燃料デブリ取り出し準備	原子炉建屋内の環境改善	1号機 ○(実績) 建屋内環境改善(継続) ○(予定) 建屋内環境改善(継続)	現通作業	1階北側エリア稼働低減																												最新工種反映		
				2号機 ○(実績) なし ○(予定) 建屋内環境改善(継続)	現通作業	2階北側エリア除染																												時期調整中
						3号機 ○(実績) 建屋内環境改善(継続) ○(予定) 建屋内環境改善(継続)	検討・設計	1階北東南東エリア除染																										
		格納容器内水循環システムの構築	現通作業	3号機原子炉格納容器内取水設備設置に係る実施計画変更申請(21/2/1) → 補正申請(21/7/14) → 認可(21/7/27)																												・取水設備設置21/10/1~22/3/31 ・使用前検査(3号) (22/4/26)		
				1号機 ○(実績) なし ○(予定) なし	現通作業																													
						2号機 ○(実績) なし ○(予定) なし	現通作業																											
	燃料デブリの取り出し	共通 ○(実績) 【研究開発】格納容器内部詳細調査技術の開発(継続) ○【研究開発】圧力容器内部調査技術の開発(継続) ○燃料デブリ取出設備 概念検討(継続) ○(予定) 【研究開発】格納容器内部詳細調査技術の開発(継続) ○【研究開発】圧力容器内部調査技術の開発(継続) ○燃料デブリ取出設備 概念検討(継続)	検討・設計																													(継続実施)		
				1号機 ○(実績) 原子炉格納容器内部調査(継続) ○1/2号機SGTS配管撤去(継続) ○(予定) 原子炉格納容器内部調査(継続) ○1/2号機SGTS配管撤去(継続)	現通作業	1/2号機SGTS配管撤去(先行分)																												時期調整中
						2号機 ○(実績) 原子炉格納容器内部調査(継続) ○(予定) 原子炉格納容器内部調査(継続)	現通作業	1/2号機SGTS配管撤去(残0分)																										
		3号機 ○(実績) 原子炉格納容器内部調査(継続) ○(予定) 原子炉格納容器内部調査(継続)	検討・設計	PCV内部調査 ロボットアームの性能確認試験・モックアップ・訓練(国内)																												時期調整中		
				共通 ○(実績) なし ○(予定) なし	現通作業			PCV内部調査 PCV内部調査装置投入に向けた作業																										

- 初号機の燃料デブリ取り出しの開始
- 取り出し規模の更なる拡大(1/3号機)
- 段階的な取り出し規模の拡大(2号機)

使用済燃料プール水質状況について

2022/8/26

TEPCO

東京電力ホールディングス株式会社

■ 使用済燃料プール水質サンプリング結果

試料名	採取日時	pH	導電率	Cl (塩化物イオン)	Cs-134	Cs-137	備考
		—	mS/m	ppm	Bq/L	Bq/L	
1号機 SFP	2022/04/26	8.3	35	26	1.278E+05	5.955E+06	実施計画に基づくサンプリング
	2022/07/07	8.6	33	25	1.489E+05	6.675E+06	
2号機 SFP	2022/04/19	8.4	29	16	8.932E+03	6.172E+05	
	2022/07/19	8.7	30	16	8.423E+03	6.176E+05	
3号機 SFP	2022/04/25	8.1	34	31	1.711E+04	5.723E+05	
	2022/07/26	8.0	33	31	1.363E+04	5.030E+05	
4号機 SFP	2022/04/18	8.0	22	22	4.163E+01	2.512E+03	
	2022/07/21	8.8	24	22	5.537E+01	2.741E+03	
管理値		5.6~10.0 4号機は 〔5.6~11.0〕	40以下	100以下 〔導電率が40mS/m を超える場合〕	—	—	プール水温25℃ において

✓ 微生物の発生防止のため、ヒドラジン間欠注入を実施中

【参考】 1号機使用済燃料プール水水質変化について（1）

