

【公開版】

提出年月日	令和2年2月27日	R4
日本原燃株式会社		

六ヶ所廃棄物管理施設における  
新規制基準に対する適合性

安全審査 整理資料

第8条：外部からの衝撃による損傷の防止  
(その他外部衝撃)



## 目 次

### 1 章 基準適合性

#### 1. 基本方針

##### 1. 1 要求事項の整理

##### 1. 2 要求事項に対する適合性

##### 1. 3 規則への適合性

#### 2. その他外部事象に関する基本方針

#### 3. 環境等

##### 3. 1 気象

###### 3. 1. 1 気象官署所在地の状況

###### 3. 1. 2 八戸，むつ各気象官署を選んだ理由

###### 3. 1. 3 最寄の気象官署における一般気象

##### 3. 2 生物

###### 3. 2. 1 生物の生息状況

###### 3. 2. 2 生物学的事象で考慮する対象生物

#### 4. 廃棄物管理施設の設計において考慮する自然現象

##### 4. 1 自然現象の抽出

##### 4. 2 自然現象に対する安全設計

###### 4. 2. 1 風（台風）

###### 4. 2. 2 凍結

###### 4. 2. 3 高温

###### 4. 2. 4 降水

###### 4. 2. 5 積雪

###### 4. 2. 6 生物学的事象

###### 4. 2. 7 塩害

4. 2. 8 落雷

5. 人為事象

5. 1 人為事象の抽出

5. 2 人為事象に対する安全設計

5. 2. 1 有毒ガス

5. 2. 2 電磁的障害

5. 2. 3 敷地内における化学物質の漏えい

2章 補足説明資料

## 1章 基準適合性



## 1. 基本方針

### 1. 1 要求事項の整理

外部からの衝撃による損傷の防止について、事業許可基準規則第八条と再処理施設安全審査指針の比較並びに当該指針を踏まえたこれまでの許認可実績により、事業許可基準規則第八条において追加された要求事項を整理する。（第1-1表）

第1-1表 事業許可基準規則第八条と再処理施設安全審査指針 比較表 (1/3)

事業許可基準規則 第八条 (外部からの衝撃による損傷の防止)	再処理施設安全審査指針	備考
<p>1 廃棄物管理施設は、想定される自然現象（地震及び津波を除く。）が発生した場合においても安全性を損なわないものでなければならない。</p> <p>(解釈)</p> <p>1 第1項に規定する「想定される自然現象」とは、廃棄物管理施設の敷地及びその周辺の自然環境を基に、最新の科学的知見に基づき、洪水、風（台風）、竜巻、凍結、降水、積雪、落雷、地滑り、火山の影響、生物学的事象、森林火災等から適用されるものをいう。なお、必要のある場合には、異種の自然現象の重畳を考慮すること。</p> <p>2 第1項に規定する「想定される自然現象（地震及び津波を除く。）が発生した場合においても安全性を損なわないもの」とは、設計上の考慮を要する自然現象又はその組合せに遭遇した場合において、自然事象そのものがもたらす環境条件及びその結果として廃棄物管理施設で生じ得る環境条件において、その設備が有する安全機能が達成されることをいう。</p>	<p>指針1. 基本的立地条件 事故の誘因を排除し、災害の拡大を防止する観点から、再処理施設の立地地点及びその周辺における以下の事象を検討し、安全確保上支障がないことを確認すること。</p> <p>1. 自然環境 (1)地震、津波、地すべり、陥没、台風、高潮、洪水、異常寒波、豪雪等の自然現象 (2)地盤、地耐力、断層等の地質及び地形等 (3)風向、風速、降雨量等の気象 (4)河川、地下水等の水象及び水理</p> <p>(解説)</p> <p>1 自然環境及び社会環境について、申請者が行った文献調査及び現地調査の結果を、建物・構築物の配置を含む設計の妥当性の判断及び各種の評価に用いることが適切であることを確認するほか、必要に応じ現地調査等を行い、申請者の行った各種の調査結果の確認を行うものとする。</p>	<p>追加要求事項</p>



第1-1表 事業許可基準規則第八条と再処理施設安全審査指針 比較表 (2/3)

事業許可基準規則 第八条 (外部からの衝撃による損傷の防止)	再処理施設安全審査指針	備考
	<p>指針14 地震以外の自然現象に対する考慮</p> <p>1 再処理施設における安全上重要な施設は、再処理施設の立地地点及びその周辺における自然環境をもとに津波、地すべり、陥没、台風、高潮、洪水、異常寒波、豪雪等のうち予想されるものを設計基礎とすること。</p> <p>2 これらの設計基礎となる事象は、過去の記録の信頼性を十分考慮のうえ、少なくともこれを下回らない苛酷なものであって、妥当とみなされるものを選定すること。</p> <p>3 過去の記録、現地調査の結果等を参考にして必要のある場合には、異種の自然現象を重畳して設計基礎とすること。</p>	<p>前記のとおり</p>

第1-1表 事業許可基準規則第八条と再処理施設安全審査指針 比較表 (3/3)

事業許可基準規則 第八条 (外部からの衝撃による損傷の防止)	再処理施設安全審査指針	備考
<p>2 廃棄物管理施設は、事業所又はその周辺において想定される当該廃棄物管理施設の安全性を損なわせる原因となるおそれがある事象であって人為によるもの（故意によるものを除く。）に対して安全性を損なわないものでなければならない。</p> <p>(解釈)</p> <p>3 第2項に規定する「想定される当該廃棄物管理施設の安全性を損なわせる原因となるおそれがある事象であって人為によるもの（故意によるものを除く。）」とは、敷地及び敷地周辺の状況を基に選択されるものであり、飛来物（航空機落下等）、ダムの崩壊、爆発、近隣工場等の火災、有毒ガス、船舶の衝突又は電磁的障害等をいう。なお、「航空機落下」については、「実用発電用原子炉施設への航空機落下確率の評価基準について」（平成14・07・29原院第4号（平成14年7月30日原子力安全・保安院制定））等を参考にし、防護設計の要否について確認すること。近隣工場における事故については、事故の種類と施設までの距離との関連においてその影響を評価した上で、必要な場合、廃棄物管理施設の安全性を確保する上で必要な施設が適切に保護されていることを確認すること。</p>	<p>指針1 基本的立地条件 事故の誘因を排除し、災害の拡大を防止する観点から、再処理施設の立地地点及びその周辺における以下の事象を検討し、安全確保上支障がないことを確認すること。</p> <p>2 社会環境 (1) 近接工場における火災、爆発等 (2) 航空機事故等による飛来物等 (3) 水の利用状況、飲食物の生産・流通状況、人口分布状況等</p> <p>(解説)</p> <p>2 社会環境に関する事象として注目すべき点は、近接工場における事故及び航空機に係る事故である。</p> <p>近接工場における事故については、事故の種類と施設までの離隔距離との関連においてその影響を評価した上で、必要な場合、安全上重要な施設が適切に保護されていることを確認すること。</p> <p>航空機に係る事故については、航空機に係る施設の事故防止対策として、航空機の施設上空の飛行制限等を勧案の上、その発生の可能性について評価した上で、必要な場合は、安全上重要な施設のうち特に重要と判断される施設が、適切に保護されていることを確認すること。</p>	<p>追加要求事項</p>

## 1. 2 要求事項に対する適合性

### (1) 外部からの衝撃による損傷の防止

廃棄物管理施設は、敷地の自然環境を基に想定される洪水、風（台風）、竜巻、凍結、降水、積雪、落雷、地滑り、火山の影響、生物学的事象、森林火災等の自然現象（地震及び津波を除く。）又は地震及び津波を含む組合せに遭遇した場合において、自然現象そのものがもたらす環境条件及びその結果として当該施設で生じ得る環境条件においても安全性を損なわない設計とする。

なお、廃棄物管理施設の敷地で想定される自然現象のうち、洪水、地滑りについては、立地的要因により設計上考慮する必要はない。

また、廃棄物管理施設は、廃棄物管理施設敷地内又はその周辺の状況を基に想定される飛来物（航空機落下等）、ダムの崩壊、爆発、近隣工場等の火災、有毒ガス、船舶の衝突、電磁的障害等のうち廃棄物管理施設の安全性を損なわせる原因となるおそれがある事象であって人為によるもの（故意によるものを除く。以下、「人為事象」という。）に対して安全性を損なわない設計とする。

なお、廃棄物管理施設の敷地又はその周辺において想定される人為事象のうち、ダムの崩壊、船舶の衝突については、立地的要因により設計上考慮する必要はない。

自然現象及び人為事象（故意によるものを除く。）の組み合わせについては、地震、津波、風（台風）、竜巻、凍結、降水、積雪、火山の影響、生物学的事象、森林火災等を考慮する。事象が単独で発生した場合の影響と比較して、複数の事象が重畳することで影響が増長される組合せを特定し、その組合せの影響に対しても安全性を損なわない設計とする。

ここで、想定される自然現象及び人為事象（故意によるものを除く。）  
に対して、廃棄物管理施設が安全性を損なわないために必要な安全上重  
要な施設以外の施設又は設備等への措置を含める。

## （２） 自然現象に対する安全設計

### （ア） 風（台風）

廃棄物管理施設は、風（台風）に対し、建屋及び構築物の構造の健全性の  
確保若しくは風（台風）による損傷を考慮して、代替設備により必要な機能  
を確保すること、安全上支障のない期間で修復等の対応を行うこと又はそれ  
らを適切に組み合わせることで、その安全性を損なわない設計とする。

### （イ） 凍 結

廃棄物管理施設は、凍結に対し、機能の確保若しくは凍結による損傷を考  
慮して、代替設備により必要な機能を確保すること、安全上支障のない期間  
で修復等の対応を行うこと又はそれらを適切に組み合わせることで、その安  
全性を損なわない設計とする。

### （ウ） 高 温

廃棄物管理施設は、高温に対し、機能の確保若しくは高温による損傷を考  
慮して、代替設備により必要な機能を確保すること、安全上支障のない期間  
で修復等の対応を行うこと又はそれらを適切に組み合わせることで、その安  
全性を損なわない設計とする。

### （エ） 降 水

廃棄物管理施設は、降水による浸水に対し、機能の確保若しくは降水による損傷を考慮して、代替設備により必要な機能を確保すること、安全上支障のない期間で修復等の対応を行うこと又はそれらを適切に組み合わせることで、その安全性を損なわない設計とする。

#### (オ) 積雪

廃棄物管理施設は、積雪による荷重及び閉塞に対し、機能の確保若しくは積雪による損傷を考慮して、代替設備により必要な機能を確保すること、安全上支障のない期間で修復等の対応を行うこと又はそれらを適切に組み合わせることで、その安全性を損なわない設計とする。

#### (カ) 生物学的事象

廃棄物管理施設は、生物学的事象として敷地周辺の生物の生息状況の調査に基づいて鳥類、昆虫類、小動物、魚類、底生生物及び藻類の侵入を防止又は抑制することにより、安全性を損なわない設計とする。

#### (キ) 塩害

一般に大気中の塩分量は、平野部で海岸から 200m 付近までは多く、数百 m の付近で激減する傾向がある。廃棄物管理施設は海岸から約 5 km 離れており、塩害の影響は小さいと考えられるが、換気設備の建屋給気ユニットへの粒子フィルタの設置、直接外気を取り込む施設の防食処理、受電開閉設備の絶縁性の維持対策により、廃棄物管理施設が安全性を損なわない設計とする。

#### (ク) 落雷

廃棄物管理施設は、「原子力発電所の耐雷指針」(J E A G 4608)、建築基準法及び消防法に基づき、日本産業規格に準拠した避雷設備を設置する設計とする。また、構内接地系及び避雷設備を接続することにより、接地抵抗の低減や雷撃に伴う構内接地系の電位分布の平坦化を考慮した設計とする。

### (3) 人為事象に対する安全設計

#### (ア) 有毒ガス

廃棄物管理施設は、想定される有毒ガスの発生に対し、必要に応じて制御室内の運転員の退避等の措置を講ずるものとする。

#### (イ) 電磁的障害

廃棄物管理施設のうち安全上重要な施設は、収納管、通風管、貯蔵区域しゃへい、ガラス固化体検査室しゃへい及び貯蔵建屋床面走行クレーンのしゃへい容器である。これらの設備は、鋼鉄製の管、コンクリート等で構成される静的設備であり、これらの構造を考慮すると、電磁干渉や無線電波干渉により障害を受けることはないため、安全性を損なうことはない。

#### (ウ) 敷地内における化学物質の漏えい

廃棄物管理施設は、想定される敷地内における化学物質の漏えいに対し、必要に応じて制御室内の運転員の退避等の措置を講ずるものとする。

### 1. 3 規則への適合性

(外部からの衝撃による損傷の防止)

第八条 廃棄物管理施設は、想定される自然現象（地震及び津波を除く。）が発生した場合においても安全性を損なわないものでなければならない。

2 廃棄物管理施設は、事業所又はその周辺において想定される当該廃棄物管理施設の安全性を損なわせる原因となるおそれがある事象であって人為によるもの（故意によるものを除く。）に対して安全性を損なわないものでなければならない。

#### 適合のための設計方針

##### 第1項について

廃棄物管理施設は、設計基準において想定される自然現象（地震及び津波を除く。）に対して安全性を損なわない設計とする。

##### 第2項について

廃棄物管理施設は、廃棄物管理施設内又はその周辺において想定される人為事象（故意によるものを除く。）に対して安全性を損なわない設計とする。

## 2. その他外部事象に関する基本方針

原子力規制委員会の定める「廃棄物管理施設の位置、構造及び設備の基準に関する規則（平成25年12月6日原子力規制委員会規則第三十一号）」第八条では、廃棄物管理施設は、外部からの衝撃による損傷防止として、想定される自然現象（地震及び津波を除く。）又は人為事象（故意によるものを除く。）が発生した場合においても安全性を損なわないものでなければならないとしている。

廃棄物管理施設は、想定される自然現象（地震及び津波を除く。）又は人為事象（故意によるものを除く。）の影響を受ける場合においても安全性を損なわない方針とする。

その上で、想定される自然現象（地震及び津波を除く。）又は人為事象（故意によるものを除く。）によってその安全性が損なわれないことを確認する施設を、全ての廃棄物管理施設の構築物、系統及び機器とする。想定される自然現象（地震及び津波を除く。）又は人為事象（故意によるものを除く。）から防護する施設（以下「外部事象防護対象施設」という。）としては、安全評価上その機能を期待する構築物、系統及び機器を漏れなく抽出する観点から、安全上重要な構築物、系統及び機器を抽出し、自然現象（地震及び津波を除く。）又は人為事象（故意によるものを除く。）により冷却及び遮蔽の安全機能を損なわないよう機械的強度を有すること等により、外部事象防護対象施設の安全性を損なわない設計とする。

これに加え、それらを内包する建屋を外部事象から防護する対象（以下「外部事象防護対象施設等」という。）とする。外部事象防護対象施設等は、想定される自然現象（地震及び津波を除く。）又は人為事象（故意によるものを除く。）に対して安全性を損なわない設計とする。

また、上記に含まれない廃棄物管理施設は、想定される自然現象（地



震及び津波を除く。)又は人為事象(故意によるものを除く。)に対して機能を維持すること若しくは損傷を考慮して代替設備により必要な機能を確保すること、安全上支障の生じない期間に修復を行うこと又はそれらを組み合わせることにより、安全性を損なわない設計とする。

なお、ガラス固化体輸送容器(以下「キャスク」という。)にガラス固化体が収納されたガラス固化体収納キャスクは廃棄物管理施設内に一時的に保管されることを踏まえ、想定される自然現象(地震及び津波を除く。)又は人為事象(故意によるものを除く。)によりガラス固化体収納キャスクに波及的破損を与えない設計とする。

### 3. 環境等

#### 3. 1 気象

##### 3. 1. 1 気象官署所在地の状況

対象とした気象官署は，八戸特別地域気象観測所（旧八戸測候所）及びむつ特別地域気象観測所（旧むつ測候所）の2箇所であり，各気象官署の位置及び観測項目を第3-1図及び第3-1表に示す。八戸特別地域気象観測所は太平洋に，むつ特別地域気象観測所は陸奥湾にそれぞれ面している。

##### 3. 1. 2 八戸，むつ各気象官署を選んだ理由

この地方の一般気象を知るため，長期間通年観測が行われている気象官署の資料が必要である。青森県には，気象官署として青森地方気象台，深浦特別地域気象観測所（旧深浦測候所），八戸特別地域気象観測所及びむつ特別地域気象観測所がある。これらの気象官署は，よく管理された長期間の観測資料を得ているが，気候的に敷地に比較的類似している最寄りの気象官署は，八戸特別地域気象観測所及びむつ特別地域気象観測所である。したがって，敷地の局地的気象を推定し，廃棄物管理施設の一般的設計条件として必要なデータを得るために，八戸特別地域気象観測所及びむつ特別地域気象観測所の資料を用いることとした。なお，廃棄物管理施設から近く気象条件が似ていることから，気象庁の六ヶ所地域気象観測所の資料も考慮することとした。

【補足説明資料3-3】

##### 3. 1. 3 最寄りの気象官署における一般気象

###### (1) 一般気象

八戸特別地域気象観測所及びむつ特別地域気象観測所における一般気象に関する統計をそれぞれ第3-2表及び第3-3表に示す。この

地方に影響を与えた主な台風を第3-16表及び第3-17表に示す。年平均気温，最高気温及び最低気温は，両気象官署でほぼ等しい値を示すが，八戸特別地域気象観測所でやや高い。両気象官署とも湿度は夏が高く，風向は年間を通じて西寄りの風が多い。

## (2) 極 値

第3-4表から第3-15表に示す最寄りの気象官署の観測記録からみれば，両気象官署では冬の積雪量に差が現れるが，この最深積雪を除けば両気象官署ともほぼ同程度の極値を示している。八戸特別地域気象観測所の観測記録によれば，日最高気温37.0℃（1978年8月3日），日最低気温-15.7℃（1953年1月3日），日最大降水量160.0mm（1982年5月21日），日最大1時間降水量67.0mm（1969年8月5日），日最大瞬間風速41.7m/s（西南西2017年9月18日）及び積雪の深さの月最大値92cm（1977年2月16日）である。むつ特別地域気象観測所の観測記録によれば，日最高気温34.7℃（2012年7月31日），日最低気温-22.4℃（1984年2月18日），日最大降水量162.5mm（1981年8月22日及び2016年8月17日），日最大1時間降水量51.5mm（1973年9月24日），日最大瞬間風速38.9m/s（西南西1961年5月29日）及び積雪の深さの月最大値170cm（1977年2月15日）である。なお，六ヶ所村統計書における記録（統計期間：1975年～2002年）によれば，積雪の深さの月最大値190cm（1977年2月17日）である。

【補足説明資料3-1，3-3】

## 3. 2 生物

### 3. 2. 1 生物の生息状況

廃棄物管理施設が立地する地域の周辺における生物の生息状況については，「新むつ小川原開発基本計画素案に係る環境影響評価書」及び

「六ヶ所事業所再処理工場及び廃棄物管理施設に係る環境保全調査報告書」にて報告されている。これらの報告書で確認されている生物の生息状況を第3-18表に示す。

### 3. 2. 2 生物学的事象で考慮する対象生物

#### (1) 鳥類及び昆虫類

廃棄物管理施設が立地する地域では、鳥類及び昆虫類の生息が多く確認されており、換気設備等の外気取入口からの侵入が考えられるため、鳥類及び昆虫類を生物学的事象で考慮する対象生物（以下3.では「対象生物」という。）とする。

#### (2) その他の動物種

- a. 大型の動物については、周辺監視区域の境界及び廃棄物管理施設周辺にフェンスを設置しており、廃棄物管理施設近傍まで侵入することは想定し難いため、対象生物としない。しかし、小動物（ネズミ類, 両生類, 爬虫類等）については、廃棄物管理施設近傍まで侵入することが考えられるため、対象生物とする。

【補足説明資料3-2】

第3-1表 気象官署の所在地及び観測項目

気象官署名	所在地	創立年月日	露場の標高 (m)	観測項目	風速計の高さ (地上高) (m)
八戸特別地域 気象観測所	<small>みなとまちたてはな</small> 八戸市湊町館鼻67 (敷地の南南東約48km)	昭和11年7月1日 (1936年)	27.1	気象全般	27.5
むつ特別地域 気象観測所	<small>かなまがり</small> むつ市金曲1-8-3 (敷地の北北西約40km)	昭和10年1月1日 (1935年)	2.9	気象全般	11.1

注) 昭和45年4月17日から田名部をむつに改称  
 平成10年3月1日からむつ測候所をむつ特別地域気象観測所に改称  
 平成19年10月1日から八戸測候所を八戸特別地域気象観測所に改称

第3-2表 気候表〔概要〕（八戸特別地域気象観測所）

（平年値 2010 統計期間 1981～2010 年による）

要素	月	1	2	3	4	5	6	7	8	9	10	11	12	年	統計期間
	平均気温 (°C)		-0.9	-0.5	2.7	8.5	13.1	16.2	20.1	22.5	18.9	13.0	6.9	1.8	10.2
最高気温の平均 (°C)		2.6	3.2	7.0	13.7	18.3	20.6	24.3	26.5	23.1	17.9	11.6	5.5	14.5	1981年～2010年
最低気温の平均 (°C)		-4.2	-4.0	-1.3	3.8	8.7	12.8	17.1	19.3	15.2	8.5	2.6	-1.6	6.4	1981年～2010年
相対湿度 (%)		70	70	67	65	71	81	83	82	79	73	70	70	73	1981年～2010年
雲量		6.3	6.6	6.4	6.3	6.7	7.7	7.7	7.3	7.3	6.0	6.0	6.2	6.7	1971年～2000年
日照時間 (h)		130.8	129.6	168.1	188.9	197.0	167.7	148.5	167.1	143.6	161.3	133.3	124.5	1860.4	1981年～2010年
全天日射量 (MJ/m <sup>2</sup> )		7.1	9.5	13.0	16.2	18.1	17.7	17.1	15.8	12.3	10.3	7.3	6.1	12.5	1973年～2000年
平均風速 (m/s)		5.1	5.0	5.1	4.7	4.0	3.1	3.0	3.0	3.4	3.8	4.5	4.8	4.1	1981年～2010年
最多風向		WSW	WSW	WSW	WSW	WSW	NE	ESE	SSW	SSW	SW	SW	WSW	WSW	1990年～2010年
降水量 (mm)		42.8	40.1	52.0	64.3	89.3	105.8	136.1	128.8	167.6	87.2	62.0	49.1	1025.1	1981年～2010年
降雪の深さの合計 (cm)		77	75	47	3	—	—	—	—	—	—	6	40	248	1981年～2010年
大気現象 (日)	不照	2.5	2.4	3.4	3.3	4.7	5.2	6.3	4.7	5.6	3.4	2.7	2.5	46.7	1981年～2010年
	雪	24.0	22.4	17.2	3.3	0.0	0.0	0.0	0.0	0.0	0.1	6.1	17.8	91.0	1971年～2000年
	霧	0.1	0.3	0.4	2.0	4.0	9.1	8.7	6.0	2.2	0.7	0.1	0.2	33.8	1971年～2000年
	雷	0.1	0.0	0.1	0.2	1.1	1.4	2.0	1.9	1.4	0.5	0.3	0.1	9.1	1971年～2000年
注) 1. 露場の標高 27.1m 2. 風速計の高さ (地上高) 12.9m (～1993年5月12日), 13.8m (1993年5月12日～1994年2月5日), 16.0m (1994年2月5日～2007年3月29日), 27.3m (2007年3月29日～2011年10月27日) 3. 2007年 (平成19年) 10月1日に, 八戸測候所は八戸特別地域気象観測所に改称され無人化となっている。 4. 本観測所においては, 全天日射量が2007年9月30日に観測を終了したため, 1973～2000年の観測による平年値を記載した。 5. 本観測所の無人化に伴い, 雲量と大気現象 (雪, 霧, 雷) については, 1971年～2000年の観測による平年値を記載した。 6. 最多風向については, 観測回数が1日8回であった1989年以前のデータを使用していない。															

第 3 - 3 表 気候表〔概要〕（むつ特別地域気象観測所）

（平年値 2010 統計期間 1981～2010 年による）

要素	月												年	統計期間	
	1	2	3	4	5	6	7	8	9	10	11	12			
平均気温 (°C)	-1.4	-1.2	1.8	7.4	12.1	15.7	19.5	21.7	18.3	12.4	6.5	1.3	9.5	1981年～2010年	
最高気温の平均 (°C)	1.6	2.0	5.6	12.5	17.4	20.3	23.5	25.7	22.7	17.3	10.6	4.5	13.7	1981年～2010年	
最低気温の平均 (°C)	-5.2	-5.3	-2.5	2.6	7.5	11.8	16.3	18.4	13.8	7.0	1.9	-2.3	5.3	1981年～2010年	
相対湿度 (%)	75	74	71	71	76	83	86	85	81	75	73	74	77	1981年～2010年	
雲量	8.3	8.3	7.4	6.6	6.9	7.5	8.0	7.4	7.8	6.2	7.1	8.2	7.5	1982年～1990年	
日照時間 (h)	71.6	91.3	146.4	188.5	195.0	162.5	132.0	144.0	144.7	159.0	102.9	71.2	1608.9	1981年～2010年	
全天日射量 (MJ/m <sup>2</sup> )	—	—	—	—	—	—	—	—	—	—	—	—	—		
平均風速 (m/s)	2.7	2.7	3.0	3.0	2.7	2.5	2.3	2.2	2.2	2.6	2.6	2.7	2.6	1981年～2010年	
最多風向	WNW	WNW	SW	SW	SSW	NNE	SSW	NNE	NNE	NNE	SW	WNW	SW	1990年～2010年	
降水量 (mm)	103.1	82.9	82.0	80.7	98.7	99.3	151.6	142.7	170.1	109.8	117.4	103.7	1342.0	1981年～2010年	
降雪の深さの合計 (cm)	168	143	89	5	—	—	—	—	—	—	18	91	514	1981年～2010年	
大気現象 (日)	不照	4.5	3.1	3.3	3.7	5.0	6.4	7.7	6.2	5.5	2.9	3.3	4.0	55.5	1981年～2010年
	雪	27.9	23.3	18.3	3.0	0.2	0.1	0.0	0.0	0.0	0.0	7.5	23.0	104.5	1998年～2010年
	霧	1.4	0.8	1.2	2.2	3.1	4.2	3.1	2.7	1.5	0.8	0.4	0.5	21.9	1998年～2010年
	雷	—	—	0.1	—	0.2	0.2	0.8	0.7	0.7	0.8	0.4	0.1	4.0	1982年～1990年

- 注) 1. 露場の標高 2.9m  
 2. 風速計の高さ (地上高) 15.0m (～1999年3月18日), 10.6m (1999年3月18日～2011年10月3日)  
 3. 1998年 (平成10年) 3月1日に, むつ測候所はむつ特別地域気象観測所に改称され無人化となっている。  
 4. 本観測所においては, 全天日射量の観測は行われていない。  
 5. 本観測所の無人化に伴い, 雲量と大気現象 (雷) については, 1982年～1990年の観測による平年値を記載した。  
 6. 本観測所の無人化に伴い, 大気現象 (雪, 霧) については, 自動観測装置による1998年～2010年の平年値を記載した。  
 7. 最多風向については, 観測回数が1日8回であった1989年以前のデータを使用していない。

第3-4表 日最高・最低気温の順位（八戸特別地域気象観測所）

（八戸特別地域気象観測所の資料による）

統計期間：1937年～2018年3月（℃）

順位		月												年		
		1	2	3	4	5	6	7	8	9	10	11	12			
最高 気温	1	極 起 日	値 年	15.0 1988 22	19.0 2010 25	22.1 2018 28	29.7 1942 27	32.3 1988 20	34.5 1987 7	36.5 1942 26	37.0 1978 3	35.4 2010 1	30.4 1946 3	24.9 2003 3	19.7 1990 1	37.0 1978 8月3日
	2	極 起 日	値 年	13.9 1964 13	18.6 2004 22	21.2 1969 26	29.4 1998 21	31.9 1969 10	33.1 2009 26	36.3 1943 29	36.7 2010 6	34.8 2012 17	29.6 1945 3	24.1 1940 7	17.6 1963 8	36.7 2010 8月6日
	3	極 起 日	値 年	13.0 2014 30	17.0 2016 14	21.2 1968 30	29.1 1972 30	31.6 2014 30	32.8 1987 6	35.9 2004 31	36.1 2015 5	34.7 1985 1	28.2 1998 18	23.1 2014 2	17.5 1989 4	36.5 1942 7月26日
最低 気温	1	極 起 日	値 年	-15.7 1953 3	-15.5 1945 20	-12.3 1986 4	-5.5 1984 2	-2.6 1955 2	0.4 1954 9	5.0 1976 1	9.4 1953 31	4.8 2001 22	-2.6 1950 26	-6.3 1998 23	-13.4 1952 24	-15.7 1953 1月3日
	2	極 起 日	値 年	-14.1 1954 28	-15.0 1978 17	-12.0 1946 13	-5.5 1984 1	-0.7 1955 3	1.9 1941 19	6.8 1945 24	9.6 2001 19	5.5 1976 26	-1.4 1970 28	-6.1 1971 29	-12.0 1984 25	-15.5 1945 2月20日
	3	極 起 日	値 年	-14.1 1945 24	-14.1 1978 15	-11.0 1977 7	-4.9 1947 1	-0.6 1946 4	2.3 1985 15	7.1 1951 3	9.7 1993 3	5.5 1957 24	-1.3 1938 18	-5.9 1971 30	-12.0 1952 23	-15.0 1978 2月17日



第3-5表 日最高・最低気温の順位（むつ特別地域気象観測所）

（むつ特別地域気象観測所の資料による）

統計期間：1935年～2018年3月 （℃）

順位			月												年		
			1	2	3	4	5	6	7	8	9	10	11	12			
最 高 気 温	1	極 起 日	値 年 1988 22	10.9	13.8	19.2	26.8	28.4	30.3	34.7	34.5	33.3	25.5	21.3	17.2	34.7	2012 7月31日
	2	極 起 日	値 年 1979 8	10.6	12.2	18.3	25.3	27.7	30.1	33.5	34.2	32.7	25.2	21.2	16.6	34.5	2010 8月6日
	3	極 起 日	値 年 1937 5	10.1	11.9	17.6	24.9	27.6	29.4	33.4	34.1	32.3	25.0	21.1	15.7	34.2	1994 8月12日
最 低 気 温	1	極 起 日	値 年 1938 4	-22.1	-22.4	-18.8	-9.6	-2.8	1.8	6.1	9.0	1.9	-2.9	-9.6	-17.9	-22.4	1984 2月18日
	2	極 起 日	値 年 1940 22	-20.2	-19.2	-17.8	-9.5	-1.8	2.2	6.8	9.4	2.6	-2.4	-7.7	-17.2	-22.1	1938 1月4日
	3	極 起 日	値 年 1954 28	-19.9	-18.7	-17.3	-9.3	-1.4	2.8	7.1	9.5	3.4	-2.0	-7.5	-17.1	-20.2	1940 1月22日

第3-6表 日最小相対湿度の順位（八戸特別地域気象観測所）

（八戸特別地域気象観測所の資料による）

統計期間：1950年～2018年3月

(%)

順位		月												年
		1	2	3	4	5	6	7	8	9	10	11	12	
1	極	23	21	14	11	9	13	27	29	19	22	21	28	9
	起	2014	2007	1971	1998	1966	2015	1971	2015	2009	2017	1988	2004	1966
	日	30	22	31	21	7	1	1	5	26	1	9	11	5月7日
2	極	26	22	15	12	11	17	30	30	27	24	23	29	11
	起	1983	2001	2001	2010	2005	2004	2004	2009	2004	1987	1987	2016	2005
	日	28	22	22	11	2	18	1	30	9	29	18	3	5月2日
3	極	27	23	16	12	11	19	30	31	28	27	24	30	11
	起	1989	2010	2015	2004	1969	1961	1973	2009	2001	2005	1994	1971	1998
	日	7	25	17	16	12	4	25	23	29	26	7	5	4月21日

第3-7表 日最小相対湿度の順位（むつ特別地域気象観測所）

（むつ特別地域気象観測所の資料による）

統計期間：1950年～2018年3月

(%)

順位		月	1	2	3	4	5	6	7	8	9	10	11	12	年
		極値													
1	起	23	23	15	11	11	19	26	28	25	23	26	29	11	
	日	1979	2001	1991	2002	2016	2004	1976	1979	2014	2011	1994	1978	2016	
			9	22	25	20	9	4	7	24	26	14	9	20	5月9日
2	起	29	25	17	12	14	21	27	28	25	23	27	30	11	
	日	2017	2001	2004	1987	2015	2015	1993	1976	2001	2007	1989	1996	2002	
			24	23	28	30	7	2	2	3	29	28	17	12	4月20日
3	起	30	26	17	13	15	22	31	29	27	23	28	33	12	
	日	2003	2007	1998	2008	2009	2004	2015	1996	1994	2004	1994	1955	1987	
			2	24	30	23	19	5	10	25	4	16	10	13	4月30日

第3-8表 日降水量の最大値の順位（八戸特別地域気象観測所）

（八戸特別地域気象観測所の資料による）

統計期間：1937年～2018年3月

（mm）

順位		月	1	2	3	4	5	6	7	8	9	10	11	12	年
		極値													
1	起	84.5	66.0	105.8	109.5	160.0	120.5	114.5	127.0	148.0	151.4	103.5	125.5	160.0	
	年	1972	1991	1952	2009	1982	2008	2002	1986	2001	1943	1990	2006	1982	
	日	16	16	23	26	21	24	11	5	11	3	4	27	5月21日	
2	起	69.5	56.5	87.1	85.5	114.0	113.8	112.5	121.5	139.0	111.6	90.0	89.0	151.4	
	年	2009	1972	1952	1984	1968	1953	2000	1969	2004	1945	2002	2004	1943	
	日	10	27	24	20	14	8	8	5	30	11	25	5	10月3日	
3	起	62.0	54.0	50.9	76.4	69.7	81.5	102.0	92.5	132.1	111.0	82.0	73.7	148.0	
	年	1963	1937	1966	1954	1955	2012	1993	1991	1958	1999	2007	1958	2001	
	日	6	2	29	12	18	20	28	31	26	28	11	26	9月11日	

第3-9表 日降水量の最大値の順位（むつ特別地域気象観測所）

（むつ特別地域気象観測所の資料による）

統計期間：1935年～2018年3月

（mm）

順位		月												年
		1	2	3	4	5	6	7	8	9	10	11	12	
1	極値	79.0	89.5	86.7	100.0	68.0	160.5	110.5	162.5	158.0	113.1	109.0	91.5	162.5
	起年	1981	1972	1935	2009	1997	1988	1985	2016	2001	1955	2007	2006	2016
	日	2	27	25	26	8	9	1	17	11	7	12	27	8月17日
2	極値	75.5	63.5	76.5	75.1	65.0	88.5	90.8	162.5	148.0	97.5	93.9	87.3	162.5
	起年	2010	1991	1975	1948	1998	1966	1941	1981	1973	2006	1951	1946	1981
	日	5	16	21	24	2	29	23	22	24	7	3	3	8月22日
3	極値	71.3	57.0	73.5	69.7	62.5	87.5	90.5	118.4	143.0	94.5	71.5	67.5	160.5
	起年	1949	1977	1947	1951	1982	1983	2002	1937	1998	1979	2007	1993	1988
	日	1	15	21	12	13	21	11	30	16	1	11	11	6月9日

第3-10表 日最大1時間降水量の順位（八戸特別地域気象観測所）

（八戸特別地域気象観測所の資料による）

統計期間：1937年～2018年3月

（mm）

順位		月	1	2	3	4	5	6	7	8	9	10	11	12	年
		極値	13.5	17.0	18.1	14.5	32.0	25.8	46.2	67.0	46.0	45.2	38.5	38.0	67.0
1	起	年	2007	1972	1952	1981	1982	1939	1947	1969	1961	1960	1990	2006	1969
	日		6	27	23	20	21	9	22	5	6	8	4	27	8月5日
2	極	値	12.4	16.9	14.4	13.0	24.5	24.5	33.5	44.5	44.5	25.5	38.0	20.7	46.2
	起	年	1948	1949	1941	2016	1968	1984	1961	1991	2001	1999	1990	1953	1947
	日		14	6	27	29	14	28	23	31	11	28	5	10	7月22日
3	極	値	11.9	11.5	13.0	13.0	16.5	23.0	29.5	41.6	33.5	24.5	19.3	10.4	46.0
	起	年	1967	1972	1979	1982	2002	2010	1967	1950	2014	1971	1937	1954	1961
	日		2	14	30	16	31	20	28	2	12	31	10	12	9月6日

第3-11表 日最大1時間降水量の順位（むつ特別地域気象観測所）

（むつ特別地域気象観測所の資料による）

統計期間：1937年～2018年3月

（mm）

順位		月	1	2	3	4	5	6	7	8	9	10	11	12	年
		極値	12.0	16.0	16.0	14.0	14.5	25.4	41.5	43.3	51.5	35.9	37.0	12.0	51.5
1	起	年	1970	1972	1975	2017	1997	1967	1977	1960	1973	1955	2012	2006	1973
	日		31	27	21	18	8	26	2	2	24	7	7	27	9月24日
2	極	値	11.5	8.5	10.0	13.0	14.0	25.0	40.5	38.5	41.0	32.0	24.5	9.7	43.3
	起	年	2014	1979	1979	1983	2011	1988	1977	2016	1998	1990	1990	1953	1960
	日		19	1	30	29	13	9	3	17	16	18	5	10	8月2日
3	極	値	11.5	8.5	8.9	12.5	13.0	24.7	38.5	38.5	30.0	28.0	17.5	9.5	41.5
	起	年	2007	1977	1966	1998	1947	1964	2000	1975	1974	1979	2007	1990	1977
	日		7	15	29	13	18	27	17	4	24	1	11	1	7月2日

第3-12表 積雪の深さの月最大値の順位（八戸特別地域気象観測所）

（八戸特別地域気象観測所の資料による）

統計期間：1937年～2018年3月

（c m）

順位		月	1	2	3	4	10	11	12	年
1	極	値	56	92	61	21	0	16	32	92
	起	年	1963	1977	2010	1979	1964	1985	1945	1977
	日		27	16	10	3	25	27	15	2月16日
2	極	値	55	78	55	19		12	31	78
	起	年	1994	1963	1984	1941	—	1962	1938	1963
	日		29	4	1	6		21	10	2月4日
3	極	値	52	74	54	15		10	30	74
	起	年	1945	1978	1983	1968	—	1947	1976	1978
	日		13	13	3	20		27	23	2月13日



第3-13表 積雪の深さの月最大値の順位（むつ特別地域気象観測所）

（むつ特別地域気象観測所の資料による）

統計期間：1935年～2018年3月

（c m）

順位		月		1	2	3	4	10	11	12	年
		値	年								
1	極	97									
	起	1936	1977	1936	1984	—	1939	1947	170	1977	
	日	30	15	4	1		28	24	2月15日		
2	極	91									
	起	1968	1968	1984	1957	—	2017	1946	148	1936	
	日	31	2	1	1		20	20	3月4日		
3	極	86									
	起	1963	1985	1947	1947	—	1970	2011	145	1968	
	日	28	14	22	1		30	25	2月2日		

第3-14表 日最大瞬間風速の順位（八戸特別地域気象観測所）

（八戸特別地域気象観測所の資料による）

統計期間：1951年～2018年3月

(m/s)

順位		月	1	2	3	4	5	6	7	8	9	10	11	12	年
1	極値	34.2	41.3	35.7	37.5	37.4	28.6	36.1	39.2	41.7	40.1	38.7	35.6	41.7	
	風向	NNW	SW	WNW	SW	WSW	WSW	SW	SW	WSW	WSW	W	WSW	WSW	
	起年	2007	1955	2006	2012	1961	1971	2009	2004	2017	2002	2004	2010	2017	
	日	7	20	20	4	29	5	13	20	18	2	27	4	9月18日	
2	極値	33.4	36.4	34.9	35.9	35.2	27.7	29.8	35.5	38.8	35.0	35.9	34.9	41.3	
	風向	SE	SW	WSW	WSW	SW	WSW	WSW	SW	SSW	N	WSW	NNE	SW	
	起年	1970	2016	2015	1987	2005	1998	2014	1981	1991	1999	1995	1957	1955	
	日	31	14	11	22	19	20	27	23	28	28	8	13	2月20日	
3	極値	33.3	35.3	34.4	34.2	32.6	27.3	29.4	35.0	38.7	35.0	34.7	34.3	40.1	
	風向	NNE	W	WNW	SW	WSW	W	NNE	E	W	WSW	NE	NNW	WSW	
	起年	2002	2004	2013	2016	2011	2009	2000	2016	1961	1955	2007	2006	2002	
	日	27	23	2	17	2	23	8	30	17	1	12	27	10月2日	

第3-15表 日最大瞬間風速の順位（むつ特別地域気象観測所）

（むつ特別地域気象観測所の資料による）

統計期間：1936年～2018年3月

（m/s）

順位		月	1	2	3	4	5	6	7	8	9	10	11	12	年
1	極値	31.8	35.9	36.9	34.8	38.9	27.4	23.1	32.1	34.7	32.7	31.8	33.5	38.9	
	風向	NE	WSW	W	W	WSW	SE	WSW	SE	SW	WSW	WSW	W	WSW	
	起年	1962	1962	1973	1974	1961	1964	1964	2016	1991	1982	2004	1987	1961	
	日	2	11	25	29	29	4	23	30	28	25	27	17	5月29日	
2	極値	31.5	35.0	34.2	34.0	31.5	27.2	22.3	32.0	33.8	32.3	31.6	33.4	36.9	
	風向	SW	SW	WSW	SW	WSW	WSW	NW	WSW	E	WSW	WSW	WNW	W	
	起年	1948	1955	1979	1975	1965	1965	1961	1981	1959	1976	1972	1958	1973	
	日	6	20	31	6	22	9	22	23	27	21	17	10	3月25日	
3	極値	30.7	30.8	33.3	32.0	30.3	26.6	21.6	27.4	33.4	31.6	31.2	31.9	35.9	
	風向	WSW	WSW	WNW	WSW	W	WSW	SE	N	ENE	SW	SW	W	WSW	
	起年	1966	1973	1970	1987	1956	2001	1958	1975	1958	2002	1966	2001	1962	
	日	29	7	17	22	6	1	2	24	27	2	21	15	2月11日	

第3-16表 台風歴（八戸特別地域気象観測所）

（八戸特別地域気象観測所の資料による）

統計期間：1949年～2018年3月

順位	最低気圧 (海面) (hPa)	起年月日	最大瞬間風速 (m/s) (記録された月・日・時刻)	日降水量 (mm) (記録された月・日)			備考
1	966.9	1979. 10. 19	30.3 (10月20日 2時)	0.5 (10月18日)	24.0 (10月19日)	0.0 (10月20日)	台風番号7920
2	967.1	1981. 8. 23	35.5 (8月23日 14時)	27.5 (8月21日)	49.5 (8月22日)	23.5 (8月23日)	台風番号8115
3	972.0	1998. 9. 16	28.3 (9月16日 12時)	8.0 (9月15日)	64.5 (9月16日)	0.5 (9月17日)	台風番号9805
4	972.8	1961. 9. 16	38.7 (9月17日 2時)	18.9 (9月15日)	1.7 (9月16日)	1.1 (9月17日)	台風番号6118 (第2室戸台風)
5	974.4	2016. 8. 30	35.0 (8月30日 19時30分)	14.0 (8月29日)	91.5 (8月30日)	0.0 (8月31日)	台風番号1610

第3-17表 台風 歴 (むつ特別地域気象観測所)

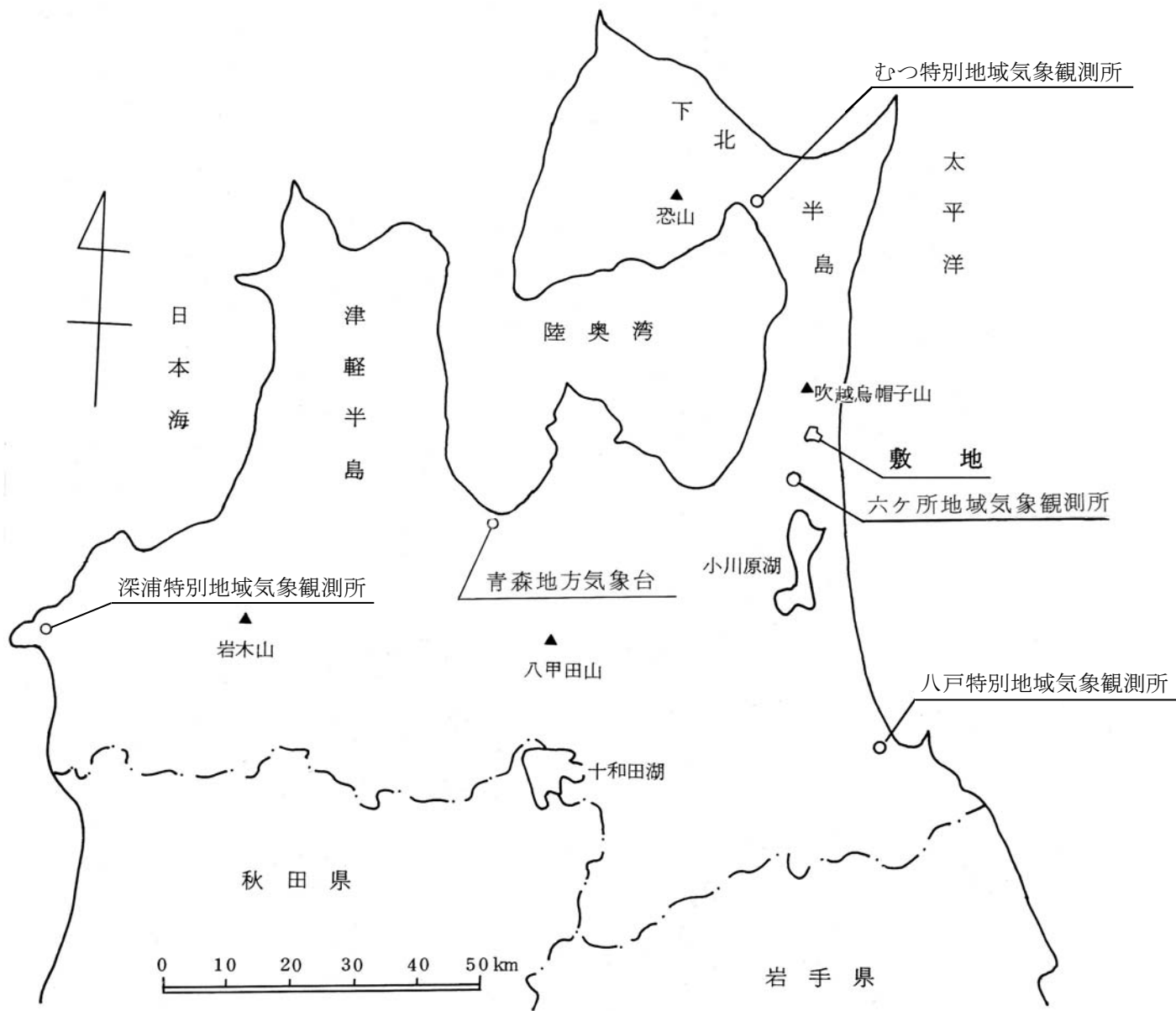
(むつ特別地域気象観測所の資料による)

統計期間：1949年～2018年3月

順位	最低気圧 (海面) (hPa)	起年月日	最大瞬間風速 (m/s) (記録された月・日・時刻)	日降水量 (mm) (記録された月・日)			備考
1	967.1	1979. 10. 19	27.4 (10月20日 3時)	2.5 (10月18日)	75.5 (10月19日)	0.0 (10月20日)	台風番号7920
2	967.5	1981. 8. 23	32.0 (8月23日 16時)	162.5 (8月22日)	88.0 (8月23日)	0.0 (8月24日)	台風番号8115
3	972.5	1961. 9. 16	25.8 (9月17日 2時)	14.3 (9月15日)	4.1 (9月16日)	0.4 (9月17日)	台風番号6118 (第2室戸台風)
4	975.3	1991. 9. 28	34.7 (9月28日 8時)	14.0 (9月27日)	7.0 (9月28日)	0.0 (9月29日)	台風番号9119
5	975.9	1998. 9. 16	24.0 (9月16日 14時)	3.5 (9月15日)	143.0 (9月16日)	0.0 (9月17日)	台風番号9805

第3-18表 廃棄物管理施設が立地する地域の周辺における生物の生息状況について

新むつ小川原開発基本計画素案に係る環境影響評価書 青森県 平成19年3月				六ヶ所事業所再処理工場及び廃棄物管理施設に係る環境保全調査報告書 日本原燃サービス株式会社 平成元年3月(平成4年4月一部変更)			
鳥類	資料調査 現地調査	282種 猛禽類：9種 一般的な鳥類：149種	オジロワシ、オオワシ、ミサゴ、オオタカ、ノスリ、コミミズク、トビ、カッコウ 等	鳥類	文献調査 現地調査	285種 184種	オオハクチョウ、コガモ、セグロカモメ、カッコウ、ウグイス、シジュウカラ 等
昆虫類	資料調査 現地調査	トンボ類：43種 トンボ類：26種 その他昆虫類：221種	イトトンボ、モノサシトンボ、アオイトトンボ、カワトンボ、バツタ、ハサミムシ、カメムシ 等				
その他動物種 (両生類・爬虫類)	資料調査 現地調査	20種以上 6種	アマガエル、ヤマアカガエル、カナヘビ、シマヘビ、アオダイショウ 等				
その他動物種 (哺乳類)	資料調査 現地調査	27種以上 7種	カモシカ、ツキノワグマ、キツネ、タヌキ、ネズミ類、モグラ類 等	哺乳類	文献調査 現地調査	17種 24種	ジネズミ、ヒミズ、モグラ、ノウサギ、ニホンリス、トウホクヤチネズミ、ツキノワグマ、カモシカ 等
その他動物種 (魚類)	資料調査	54種 (田面木沼・市柳沼：16種、 鷹架沼：21種、尾駮沼：44種)	ヤツメウナギ、ウナギ、サケ、アユ、コイ、ドジョウ、ナマズ、ボラ 等	水生動物	二又川(現地調査) ・底生生物：春季15種、夏季2種 秋季4種、冬季10種 ・魚類：未確認		・節足動物のキブネタニガワカゲロウ、ガガンボ科の一種、ユスリカの一種 等
		六ヶ所村の河川に生息している主な魚類 上流域：イワナ、エゾイワナ、ヤマメ 等 中流域：アユ、ウグイ、マルタ 等 下流域：コイ、フナ、タナゴ、カジカ、ナマズ 等 河口付近：マハゼ、ワカサギ、サケ、ヌマガレイ 等		尾駮沼(現地調査) ・潮間帯生物：春季16種、夏季19種 秋季21種、冬季25種 ・底生生物：春季22種、夏季22種 秋季30種、冬季35種 ・魚類：春季10種、夏季3種 秋季5種、冬季4種 ・卵、稚仔：春季3種、 夏季～冬季 未確認 ・動物プランクトン：春季23種、夏季27種 秋季32種、冬季26種		・環形動物のゴカイ、軟体動物のカワザンショウガイ 等 ・軟体動物のカワグチツボ、ホトトギスガイ 等 ・ワカサギ、サヨリ、ヌマガレイ 等 ・コノシロの卵、ヨウジウオ及びハゼ亜目の稚仔 ・腹足綱の幼生 等	
その他動物種 (底生生物)	資料調査	尾駮沼：甲殻類(カサガイ等)、昆虫類(ユスリカの一種)、節足動物(カワグチツボ等)、二枚貝(シトリガイ等)、多毛類(ヤマトシジミ等)、貧毛目(トミミズ等) 鷹架沼：甲殻類(シジミ等)、昆虫類(オオヨコガ等)、二枚貝(カサガイ等)、貧毛目(トミミズ等)、線形動物 高瀬川周辺：環形動物(ゴカイ等)、軟体動物(カワグチツボ等)、節足動物(リネン等)、脊椎動物(マハゼ)					
水生植物	資料調査	尾駮沼及び鷹架沼の植物 主な水生植物：マコモ、ヨシ、ツルヨシ、クサヨシ、ホタルイ、サンカクイ 等 湖岸の湿原：ヤチヤナギ、ヤチハンノキ、アゼスゲ、カモノハシ 等 河口付近：ウミミドリ、オオシバナ、イヌイ 等 田面木沼及び市柳沼の植物 尾駮沼及び鷹架沼の主な植物と類似 高瀬川付近の植物 ウミミドリ、ヒメキンボウゲ、イヌイ、オオシバナ 等		水生植物	二又川(現地調査) 藻類：春季23種、夏季19種 秋季28種、冬季20種 尾駮沼(現地調査) 海藻類：春季6種、夏季6種 秋季6種、冬季7種 植物プランクトン：春季23種、夏季47種、 秋季38種、冬季31種		・珪藻 ・緑藻、種子植物のコアママモ 等 ・珪藻



第3-1図 気象官署の所在地

#### 4. 廃棄物管理施設の設計において考慮する自然現象

廃棄物管理施設の設計において考慮する自然現象の抽出及び抽出した自然現象に対する安全設計について以下に示す。

##### 4. 1 自然現象の抽出

廃棄物管理施設の設計に当たっては、国内外の文献等から自然現象（地震及び津波を除く。）を抽出し、さらに事業許可基準規則の解釈第8条に示される洪水，風（台風），竜巻，凍結，降水，積雪，落雷，地滑り，火山の影響，生物学的事象，森林火災等の自然現象を含め，それぞれの事象について廃棄物管理施設の設計上の考慮の要否を検討する。設計上の考慮の要否の検討に当たっては，廃棄物管理施設の立地，周辺環境及び海外の文献等における選定基準を踏まえ，発生頻度が極低頻度と判断される事象，敷地周辺では起こり得ない事象，事象の進展が緩慢で対策を講ずることができる事象，廃棄物管理施設に影響を及ぼさない事象及び他の事象に包含できる事象を除外し，いずれにも該当しない事象を廃棄物管理施設の安全性に影響を与える可能性のある事象として選定する。

検討の結果，設計上の考慮を必要とする事象は，第4-1表に示す風（台風），竜巻（「第8条\_竜巻」にて説明），凍結，高温，降水，積雪，落雷，火山の影響（「第8条\_火山」にて説明），生物学的事象，森林火災（「第8条\_外部火災」にて説明）及び塩害といった自然現象とし，敷地及び周辺地域の過去の記録並びに現地調査を参考にして，予想される最も過酷と考えられる条件を適切に考慮する。

【補足説明資料 4-11, 3-3, 4-1, 4-2】

##### 4. 2 自然現象に対する安全設計

###### 4. 2. 1 風（台風）



敷地付近で観測された日最大瞬間風速は、八戸特別地域気象観測所での観測記録（1951年～2018年3月）で41.7m/s（2017年9月18日）である。外部事象防護対象施設等の設計に当たっては、この観測値を基準とし、建築基準法に基づき算出する風荷重に対して安全性を損なわない設計とする。建築基準法に基づき算出する風荷重は、設計竜巻の最大風速（100m/s）による風荷重を大きく下回るため、風（台風）に対する安全設計は竜巻に対する防護設計に包含される。

【補足説明資料3-3】

#### 4. 2. 2 凍 結

敷地付近で観測された日最低気温は、むつ特別地域気象観測所での観測記録（1935年～2018年3月）によれば-22.4℃（1984年2月18日）、八戸特別地域気象観測所での観測記録（1937年～2018年3月）によれば-15.7℃（1953年1月3日）である。外部事象防護対象施設の設計に当たっては、敷地及び敷地周辺の観測値を適切に考慮するため、観測所気象年報からの六ヶ所地域気象観測所の観測値を参考にし、保温等の凍結防止対策を行うことにより、設計上考慮する外気温-15.7℃に対して安全性を損なわない設計とする。

【補足説明資料 3-3】

#### 4. 2. 3 高 温

敷地付近で観測された日最高気温は、むつ特別地域気象観測所での観測記録（1935年～2018年3月）によれば34.7℃（2012年7月31日）、八戸特別地域気象観測所での観測記録（1937年～2018年3月）によれば37.0℃（1978年8月3日）である。設計上考慮する外気温度については、これらの観測値並びに敷地及び敷地周辺の観測値を適切に考慮し、外部事象防護対象施設の設計においては、むつ特別地域気象観測

所の夏季（6月～9月）の外気温度の観測データから算出する超過確率1%に相当する29℃を設計上考慮する外気温とし、崩壊熱除去等の安全機能を損なわない設計とする。

【補足説明資料3-3, 4-10】

#### 4. 2. 4 降 水

敷地付近で観測された日最大降水量は、八戸特別地域気象観測所での観測記録（1937年～2018年3月）で160.0mm（1982年5月21日）、むつ特別地域気象観測所での観測記録（1937年～2018年3月）で162.5mm（2016年8月17日）である。また、敷地付近で観測された日最大1時間降水量は、八戸特別地域気象観測所での観測記録（1937年～2018年3月）で67.0mm（1969年8月5日）、むつ特別地域気象観測所での観測記録（1937年～2018年3月）で51.5mm（1973年9月24日）である。

外部事象防護対象施設の設計に当たっては、八戸特別地域気象観測所で観測された日最大1時間降水量67.0mmを想定して設計した排水溝や排水路によって敷地外へ排水するとともに、建屋貫通部の止水処理により、雨水が当該建屋に浸入することを防止することで、廃棄物管理施設の安全性を損なわない設計とする。

【補足説明資料3-3, 4-8】

#### 4. 2. 5 積 雪

建築基準法施行令第86条に基づく六ヶ所村の垂直積雪量は150cmとなっているが、敷地付近で観測された最深積雪は、むつ特別地域気象観測所での観測記録（1935年～2018年3月）によれば170cm（1977年2月15日）であり、六ヶ所村統計書における記録（1975年～2002年）

による最深積雪量は190 c m（1977年2月）である。したがって、積雪荷重に対しては、六ヶ所村統計書における最深積雪深である 190 c m を考慮し、外部事象防護対象施設の安全性を損なわない設計とする。また、換気設備の給気系においては防雪フードを設置し、降雪時に雪を取り込み難い設計とするとともに、給気を加熱することにより、雪の取り込みによる給気系の閉塞を防止し、安全性を損なわない設計とする。

#### 【補足説明資料3-3】

#### 4. 2. 6 生物学的事象

生物学的事象として考慮する対象生物は、敷地周辺の生物の生息状況の調査に基づいて鳥類、昆虫類、小動物、魚類、底生生物及び藻類を生物学的事象にて考慮する対象生物に選定し、これらの生物が廃棄物管理施設へ侵入することを防止又は抑制することにより、安全性を損なわない設計とする。

換気設備の外気取入口、ガラス固化体貯蔵設備の冷却空気入口シャフト及び冷却空気出口シャフト、屋外に設置する電気設備並びに給水処理設備に受け入れる水の取水口には、対象生物の侵入を防止又は抑制するための措置を施し、安全性を損なわない設計とする。

具体的には、換気設備の外気取入口並びにガラス固化体貯蔵設備の冷却空気入口シャフト及び冷却空気出口シャフトにはバードスクリーン又はフィルタを設置することにより、鳥類及び昆虫類の侵入を防止又は抑制する設計とする。

屋外に設置する電気設備は、密封構造、メッシュ構造、シール処理を施す構造又はこれらを組み合わせることにより、鳥類、昆虫類及び小動物の侵入を防止又は抑制する設計とする。

#### 4. 2. 7 塩 害

一般に大気中の塩分量は、平野部で海岸から200m付近までは多く、数百mの付近で激減する傾向がある。廃棄物管理施設は海岸から約5km離れており、塩害の影響は小さいと考えられるが、廃棄物管理施設の建屋の換気設備の給気系には粒子フィルタ等を設置し、屋内の施設への塩害の影響を防止する設計とする。また、直接外気を取り込むガラス固化体貯蔵設備の収納管及び通風管には防食処理（アルミニウム溶射）を施す設計とする。受電開閉設備については碍子部分の絶縁を保つために洗浄が行える設計とする。以上のことから、塩害により安全性を損なわない設計とする。

【補足説明資料4-4, 4-5, 4-6】

#### 4. 2. 8 落 雷

落雷に対しては、「原子力発電所の耐雷指針」（J E A G 4608）、建築基準法及び消防法に基づき、日本産業規格に準拠した避雷設備を設置する設計とする。また、構内接地系及び避雷設備を接続することにより、接地抵抗の低減や雷撃に伴う構内接地系の電位分布の平坦化を考慮した設計とする。

#### 4. 3 異種の自然現象の重畳

抽出した廃棄物管理施設の安全性に影響を及ぼし得る自然現象（11事象）に地震を加えた計12事象について、組合せを網羅的に検討する。  
この組合せが廃棄物管理施設に与える影響について、同時に発生する可能性が極めて低い組合せ、廃棄物管理施設に及ぼす影響モードが異なる組合せ、一方の自然現象の評価に包絡される組合せを除外し、い

ずれにも該当しないものを廃棄物管理施設の設計において想定する組合せとする。その結果、設計上考慮すべき自然現象の組合せとして、積雪と風（台風）、積雪と竜巻、積雪と火山の影響（降灰）、積雪と地震、風（台風）と火山の影響（降灰）及び風（台風）と地震の組合せが抽出され、それらの組合せに対して廃棄物管理施設の安全性が損なわれない設計とする。重畳を想定する自然現象の組合せの検討結果を第4－2表に示す。

【補足説明資料4-7, 4-12】

第4-1表 事象（自然現象）の抽出及び検討結果

No.	事象	除外の基準 <sup>注1</sup>					除外する理由	設計上の考慮 <sup>注2</sup>
		基準1	基準2	基準3	基準4	基準5		
1	地震	×	×	×	×	×	「第六条 地震による損傷の防止」にて考慮。	—
2	地盤沈下	×	×	×	×	×	「第五条 廃棄物管理施設の地盤」にて考慮。	—
3	地盤隆起	×	×	×	×	×	「第五条 廃棄物管理施設の地盤」にて考慮。	—
4	地割れ	×	×	×	×	×	「第五条 廃棄物管理施設の地盤」にて考慮。	—
5	地滑り	×	○	×	×	×	空中写真の判読結果によると、リニアメント及び変動地形は判読されない。また、敷地は標高約55mに造成されており、地滑りのおそれのある急斜面はない。	×
6	地下水による地滑り	×	○	×	×	×	同上	×
7	液化化現象	×	×	×	×	×	「第五条 廃棄物管理施設の地盤」にて考慮。	—
8	泥湧出	×	×	×	×	×	「第五条 廃棄物管理施設の地盤」にて考慮。	—
9	山崩れ	×	○	×	×	×	敷地周辺には山崩れのおそれのある急斜面は存在しない。	×
10	崖崩れ	×	○	×	×	×	敷地周辺には崖崩れのおそれのある急斜面は存在しない。	×
11	津波	×	×	×	×	×	「第七条 津波による損傷の防止」にて考慮。	—
12	静振	×	×	×	○	×	敷地周辺に尾駁沼及び鷹架沼があるが、廃棄物管理施設は標高約55mに造成された敷地に設置するため、静振による影響を受けない。	×
13	高潮	×	×	×	○	×	廃棄物管理施設は海岸から約5km、標高約55mに位置するため、高潮による影響を受けない。	×
14	波浪・高波	×	×	×	○	×	廃棄物管理施設は海岸から約5km、標高約55mに位置するため、波浪・高波による影響を受けない。	×
15	高潮位	×	×	×	○	×	廃棄物管理施設は海岸から約5km、標高約55mに位置するため、高潮位により廃棄物管理施設に影響を及ぼすことはない。	×
16	低潮位	×	×	×	○	×	廃棄物管理施設には、潮位の変動の影響を受けるような設備はない。	×
17	海流異変	×	×	×	○	×	廃棄物管理施設には、海流の変動の影響を受けるような設備はない。	×
18	風（台風）	×	×	×	×	×		○
19	竜巻	×	×	×	×	×		○
20	砂嵐	×	○	×	×	×	敷地周辺に砂漠や砂丘はない。	×

(つづき)

No.	事象	除外の基準 <sup>注1</sup>					除外する理由	設計上の考慮 <sup>注2</sup>
		基準 1	基準 2	基準 3	基準 4	基準 5		
21	極限的な気圧	×	×	×	×	○	「竜巻」の影響評価（気圧差）に包含される。	×
22	降水	×	×	×	×	×		○
23	洪水	×	○	×	×	×	廃棄物管理施設は標高約 55mに造成された敷地に設置し、二又川は標高約 5 mから約 1 mの低地を流れているため、廃棄物管理施設に影響を与える洪水は起こり得ない。	×
24	土石流	×	○	×	×	×	敷地周辺の地形及び表流水の状況から、土石流は発生しない。	×
25	降雹	×	×	×	×	○	「竜巻」の影響評価（飛来物）に包含される。	×
26	落雷	×	×	×	×	×		○
27	森林火災	×	×	×	×	×		○
28	草原火災	×	×	×	×	○	「森林火災」の影響評価に包含される。	×
29	高温	×	×	×	×	×		○
30	凍結	×	×	×	×	×		○
31	氷結	×	×	×	○	×	廃棄物管理施設は取水していないため、二又川の氷結が影響を及ぼすことはない。	×
32	氷晶	×	×	×	○	×	氷晶により廃棄物管理施設に影響を及ぼすことはない。	×
33	氷壁	×	×	×	○	×	廃棄物管理施設は取水していないため、二又川の氷壁が影響を及ぼすことはない。	×
34	高水温	×	×	×	○	×	廃棄物管理施設は取水していないため、二又川の高水温が影響を及ぼすことはない。	×
35	低水温	×	×	×	○	×	廃棄物管理施設は取水していないため、二又川の低水温が影響を及ぼすことはない。	×
36	干ばつ	×	×	×	○	×	廃棄物管理施設は取水していないため、二又川の干ばつが影響を及ぼすことはない。	×
37	霜	×	×	×	○	×	霜により廃棄物管理施設に影響を及ぼすことはない。	×
38	霧	×	×	×	○	×	霧により廃棄物管理施設に影響を及ぼすことはない。	×
39	火山の影響	×	×	×	×	×		○
40	熱湯	×	○	×	×	×	敷地周辺に熱湯の発生源はない。	×
41	積雪	×	×	×	×	×		○
42	雪崩	×	○	×	×	×	周辺の地形から雪崩は発生しない。	×
43	生物学的事象	×	×	×	×	×		○

(つづき)

No.	事象	除外の基準 <sup>注1</sup>					除外する理由	設計上の考慮 <sup>注2</sup>
		基準1	基準2	基準3	基準4	基準5		
44	動物	×	×	×	×	○	「生物学的事象」の影響評価に包含される。	×
45	塩害	×	×	×	×	×		○
46	隕石	○	×	×	×	×	隕石の衝突は、極低頻度な事象である。	×
47	陥没	×	×	×	×	×	「第五条 廃棄物管理施設の地盤」にて考慮。	—
48	土壌の収縮・膨張	×	×	×	×	×	「第五条 廃棄物管理施設の地盤」にて考慮。	—
49	海岸浸食	×	×	×	○	×	廃棄物管理施設は海岸から約5 kmに位置することから、海岸浸食が廃棄物管理施設に影響を与えることはない。	×
50	地下水による浸食	×	○	×	×	×	敷地の地下水の調査結果から、廃棄物管理施設に影響を与える地下水による浸食は起こり得ない。	×
51	カルスト	×	○	×	×	×	敷地周辺はカルスト地形ではない。	×
52	海氷による川の閉塞	×	×	×	○	×	廃棄物管理施設は取水していないため、二又川の海氷による閉塞が影響を及ぼすことはない。	×
53	湖若しくは川の水位低下	×	×	×	×	○	廃棄物管理施設は取水していないため、湖若しくは川の水位低下が影響を及ぼすことはない。	×
54	河川の流路変更	×	○	×	×	×	敷地近傍の二又川は谷を流れており、取水に影響を及ぼす大きな河川の流路変更が発生することはない。	×
55	毒性ガス	×	○	×	×	×	敷地周辺には毒性ガスの発生源はない。	×

注1：除外の基準は、以下のとおり。

基準1：発生頻度が極低頻度と判断される事象

基準2：敷地周辺では起こり得ない事象

基準3：事象の進展が緩慢で対策を講ずることができる事象

基準4：廃棄物管理施設に影響を及ぼさない事象

基準5：他の事象に包含できる事象

○： 基準に該当する

×： 基準に該当しない

注2：要否の標記は、以下のとおり。

○：設計上考慮する必要のある事象

—：設計上考慮する必要のある事象（他の条文において適合性の確認を行う事象）

×：設計上の考慮を必要としない事象



第4-2表 重畳を想定する自然現象の組合せの検討結果

	風 (台風)	竜巻	降水	落雷	森林 火災	高温	凍結	火山の 影響	積雪	生物学 的事象	塩害	地震
風 (台風)												
竜巻	c											
降水	c, b	c, b										
落雷	b	b	b									
森林火災	c	a	b	b								
高温	c	b	b	b	c							
凍結	b	b	b	b	b	a						
火山の影響	d	a	c	b	a	b	b					
積雪	d	d	c	b	b	b	b	d				
生物学的事象	b	b	b	b	b	b	b	b	b			
塩害	b	b	b	b	b	b	b	b	b	b		
地震	d	a	b	b	a	b	b	a	d	b	b	

<凡例>

- a: 同時に発生する可能性が極めて低い組合せ
- b: 廃棄物管理施設に及ぼす影響モードが異なる組合せ
- c: 一方の自然現象の評価に包絡される組合せ
- d: 重畳を考慮する組合せ

## 5. 人為事象

廃棄物管理施設の設計において考慮する人為事象の抽出及び抽出した人為事象に対する安全設計について以下に示す。

### 5. 1 人為事象の抽出

廃棄物管理施設の設計に当たっては、国内外の文献等から人為事象を抽出し、さらに事業許可基準規則の解釈第8条に示される飛来物（航空機落下等）、ダムの崩壊、爆発、近隣工場等の火災、有毒ガス、船舶の衝突、電磁的障害等の人為事象を含め、それぞれの事象について廃棄物管理施設の設計上の考慮の要否を検討する。設計上の考慮の要否の検討に当たっては、廃棄物管理施設の立地、周辺環境及び海外の文献等における選定基準を踏まえ、発生頻度が極低頻度と判断される事象、敷地周辺では起こり得ない事象、事象の進展が緩慢で対策を講ずることができる事象、廃棄物管理施設に影響を及ぼさない事象及び他の事象に包含できる事象を除外し、いずれにも該当しない事象を廃棄物管理施設の安全性に影響を与える可能性のある事象として選定する。

検討の結果、設計上の考慮を必要とする人為事象は、第5-1表に示す航空機落下（「第8条\_航空機落下」にて説明）、爆発（「第8条\_外部火災」にて説明）、近隣工場等の火災（「第8条\_外部火災」にて説明）、有毒ガス及び電磁的障害といった事象とし、敷地及び周辺地域の過去の記録並びに現地調査を参考にして、予想される最も過酷と考えられる条件を適切に考慮する。

【補足説明資料4-11, 5-1, 5-2, 5-3】

## 5. 2 人為事象に対する安全設計

### 5. 2. 1 有毒ガス

有毒ガスの漏えいについては、固定施設（六ヶ所ウラン濃縮工場）と可動施設（陸上輸送，海上輸送）からの流出が考えられる。六ヶ所ウラン濃縮工場は，それらが発生した場合の周辺監視区域境界の公衆に対する影響が小さくなるよう設計されており，制御室の居住性を損なうことはない。廃棄物管理施設周辺の可動施設から発生する有毒ガスについては，敷地周辺には鉄道路線がないこと，最も近接する幹線道路については制御室が設置されるガラス固化体受入れ建屋までは約500m離れていること及び海岸から廃棄物管理施設までは約5 km離れていることから，幹線道路及び船舶航路にて運搬される有毒ガスが漏えいしたとしても，制御室の居住性を損なうことはない。なお，廃棄物管理施設の敷地内において化学物質を貯蔵する施設については，化学物質が漏えいし難い設計とする。

### 5. 2. 2 電磁的障害

廃棄物管理施設のうち安全上重要な施設は，収納管，通風管，貯蔵区域しゃへい，ガラス固化体検査室しゃへい及び貯蔵建屋床面走行クレーンのしゃへい容器である。これらの設備は，鋼鉄製の管，コンクリート等で構成される静的設備であり，これらの構造を考慮すると，電磁干渉や無線電波干渉により障害を受けることはないため，安全性を損なうことはない。

### 5. 2. 3 敷地内における化学物質の漏えい

敷地内にて運搬及び貯蔵又は使用される化学物質としては，再処理施設の試薬建屋の機器に内包される化学薬品，再処理施設の各建屋の機器に内包される化学薬品並びに試薬建屋への受入れの際に運

搬される化学物質がある。敷地内において化学物質を貯蔵する施設については化学物質が漏えいし難い設計とするため、人為事象として試薬建屋への受入れの際に運搬される化学物質の漏えいを想定する。

これらの化学物質の漏えいによる影響としては廃棄物管理施設に直接被水すること等による安全性への影響及び漏えいした化学物質の反応等によって発生する有毒ガスによる人体への影響が考えられる。

屋外で運搬又は受入れ時に漏えいが発生したとしても、化学物質を受け入れる再処理施設の試薬建屋等と廃棄物管理施設が離れており、廃棄物管理施設へ直接被水することはないため、廃棄物管理施設の安全性に影響を及ぼすことは考えられない。

一方、人体への影響の観点から、再処理施設の運転員に対する影響を想定し、再処理施設の制御室からの連絡により、必要に応じて制御室内の運転員の退避等の措置を講ずるものとする。

第5-1表 事象（人為による事象）の抽出及び検討結果

No.	事象	除外の基準 <sup>注1</sup>					除外する理由	設計上の考慮 <sup>注2</sup>
		基準1	基準2	基準3	基準4	基準5		
1	船舶事故による油流出	×	×	×	○	×	廃棄物管理施設は、海岸から約5km離れており影響を受けない。	×
2	船舶事故（爆発，化学物質の漏えい）	×	×	×	○	×	同上	×
3	船舶の衝突	×	×	×	○	×	同上	×
4	航空機落下	×	×	×	×	×		○
5	鉄道事故（爆発，化学物質の漏えい）	×	○	×	×	×	敷地周辺には鉄道路線がない。	×
6	鉄道の衝突	×	○	×	×	×	同上	×
7	交通事故（爆発，化学物質の漏えい）	×	×	×	○ 爆発	○ 化学物質の漏えい	廃棄物管理施設は、幹線道路から約500m離れており、爆発により安全性に影響を及ぼすことは考えられない。化学物質の漏えいについては、「敷地内における化学物質の漏えい」の影響評価に包含される。	×
8	自動車の衝突	×	×	×	○	×	周辺監視区域の境界にはフェンスを設置しており、自動車の衝突による影響を受けない。敷地内の運転に際しては速度制限を設けており、安全性に影響を与えるような衝突は考えられない。	×
9	爆発	×	×	×	×	×		○
10	工場事故（爆発，化学物質の漏えい）	×	×	×	×	○	「爆発」、「近隣工場等の火災」及び「敷地内における化学物質の漏えい」の影響評価に包含される。	×
11	鉱山事故（爆発，化学物質の漏えい）	×	○	×	×	×	敷地周辺には、爆発，化学物質の漏えいの事故を起こすような鉱山はない。	×
12	土木・建築現場の事故（爆発，化学物質の漏えい）	×	×	×	○	×	敷地内での工事は十分に管理されること及び敷地外での工事は敷地境界から廃棄物管理施設まで距離があることから、廃棄物管理施設に影響を及ぼすような土木・建築現場の事故の発生は考えられない。	×
13	軍事基地の事故（爆発，化学物質の漏えい）	×	○	×	×	×	三沢基地は敷地から約28km離れており影響を受けない。	×
14	軍事基地からの飛来物	○	×	×	×	×	軍事基地からの飛来物は、極低頻度な事象である。	×
15	パイプライン事故（爆発，化学物質の漏えい）	×	○	×	×	×	むつ小川原国家石油備蓄基地の陸上移送配管は、1.2m以上の地下に埋設されるとともに、漏えいが発生した場合は、配管の周囲に設置された漏油検知器により緊急遮断弁が閉止されることから、火災の発生は想定し難い。	×

(つづき)

No.	事象	除外の基準 <sup>注1</sup>					除外する理由	設計上の考慮 <sup>注2</sup>
		基準1	基準2	基準3	基準4	基準5		
16	敷地内における化学物質の漏えい	×	×	×	×	×		○
17	人工衛星の落下	○	×	×	×	×	人工衛星の衝突は、極低頻度な事象である。	×
18	ダム崩壊	×	○	×	×	×	敷地の周辺にダムはない。	×
19	電磁的障害	×	×	×	×	×		○
20	掘削工事	×	×	×	○	×	敷地内での工事は十分に管理されること及び敷地外での工事は敷地境界から廃棄物管理施設まで距離があることから、廃棄物管理施設に影響を及ぼすような掘削工事による事故の発生は考えられない。	×
21	重量物の落下	×	×	×	○	×	重量物の運搬等は十分に管理されることから、廃棄物管理施設に影響を及ぼすような重量物の落下は考えられない。	×
22	タービンミサイル	×	○	×	×	×	敷地内にタービンミサイルを発生させるようなタービンはない。	×
23	近隣工場等の火災	×	×	×	×	×		○
24	有毒ガス	×	×	×	×	×		○

注1：除外の基準は、以下のとおり。

- 基準1：発生頻度が極低頻度と判断される事象
- 基準2：敷地周辺では起こり得ない事象
- 基準3：事象の進展が緩慢で対策を講ずることができる事象
- 基準4：廃棄物管理施設に影響を及ぼさない事象
- 基準5：他の事象に包含できる事象
- ：基準に該当する
- ×

注2：要否の標記は、以下のとおり。

- ：設計上考慮する必要のある事象
- －：設計上考慮する必要のある事象（他の条文において適合性の確認を行う事象）
- ×

## 2 章 補足説明資料





第8条:外部からの衝撃による損傷の防止(その他)

廃棄物管理施設 安全審査 整理資料 補足説明資料				備考
資料No.	名称	提出日	Rev	
補足説明資料1-1	外部からの衝撃に対する適合性の評価フロー	12/23	1	—
補足説明資料1-2	アクセス性・視認性	12/23	1	—
補足説明資料3-1	比較的短期での気象変動に対する考慮について	12/23	1	—
補足説明資料3-2	生物学的事象に対する考慮	12/9	0	—
補足説明資料3-3	設計上考慮する設定値の妥当性	12/23	1	—
補足説明資料4-1	地滑り影響評価	12/9	0	—
補足説明資料4-2	洪水影響評価	12/9	0	—
補足説明資料4-3	高温影響評価	12/9	0	—
補足説明資料4-4	塩害影響評価	12/9	0	—
補足説明資料4-5	建屋内に設置される施設の塩害対策について	12/23	1	—
補足説明資料4-6	塩害防止措置のうち防食処理及び碍子洗浄の実効性評価	12/23	1	—
補足説明資料4-7	自然現象の重畳について	2/27	2	—
補足説明資料4-8	降水による浸水及び荷重の影響評価	12/9	0	—
補足説明資料4-9	防護対象施設以外の廃棄物管理施設の設計又は対処について	12/9	0	—
補足説明資料4-10	設計外気温(高温)の考え方について	12/23	1	—
補足説明資料4-11	設計上考慮する外部事象の抽出	12/23	0	—
補足説明資料4-12	荷重の組み合わせ一覧表	1/24	0	—
補足説明資料5-1	ダムの崩壊影響評価	12/9	0	—

第8条:外部からの衝撃による損傷の防止(その他)

廃棄物管理施設 安全審査 整理資料 補足説明資料				備考
資料No.	名称	提出日	Rev	
補足説明資料5-2	船舶の衝突影響評価	12/9	0	—
補足説明資料5-3	人為事象に関わる重畳の影響について	12/23	1	—
補足説明資料5-4	ASME判断基準と考慮すべき事象の除外基準との比較	12/9	0	—
補足説明資料5-5	考慮した外部事象についての対応状況	12/9	0	—

令和 2 年 2 月 27 日 R 2

補足説明資料 4 - 7 ( 8 条 その他 )



## 自然現象の重畳について

### 1. はじめに

廃棄物管理施設の位置、構造及び設備の基準に関する規則第八条解釈第1項及び第2項において、設計上の考慮を要する自然現象の組合せについて要求がある。

重畳の検討についての概略を以下に示す。

#### 【検討手順概略】

- ① 整理資料本文1. 「規則への適合性」にて、廃棄物管理施設の安全性に影響を及ぼし得る自然現象)として選定した自然現象11事象(風(台風)、竜巻、凍結、高温、降水、積雪、落雷、火山の影響、生物学的事象、森林火災及び塩害)に、地震を加え、12事象を組合せ対象として設定。
- ② 自然現象ごとに影響モード(荷重、閉塞、温度等)を整理し、事象の特性(相関性、発生頻度等)を踏まえて全ての組合せを網羅的に検討し、組合せを考慮した場合の影響分類を実施。
- ③ 設計上の考慮の要否を検討するケースに対して影響度合いを詳細検討し、設計上の考慮を必要とする組合せを選定。

図－１に設計上の考慮を要する自然現象の組合せの選定フローを示す。フロー内の各タスクの詳細については２．以降で説明する。

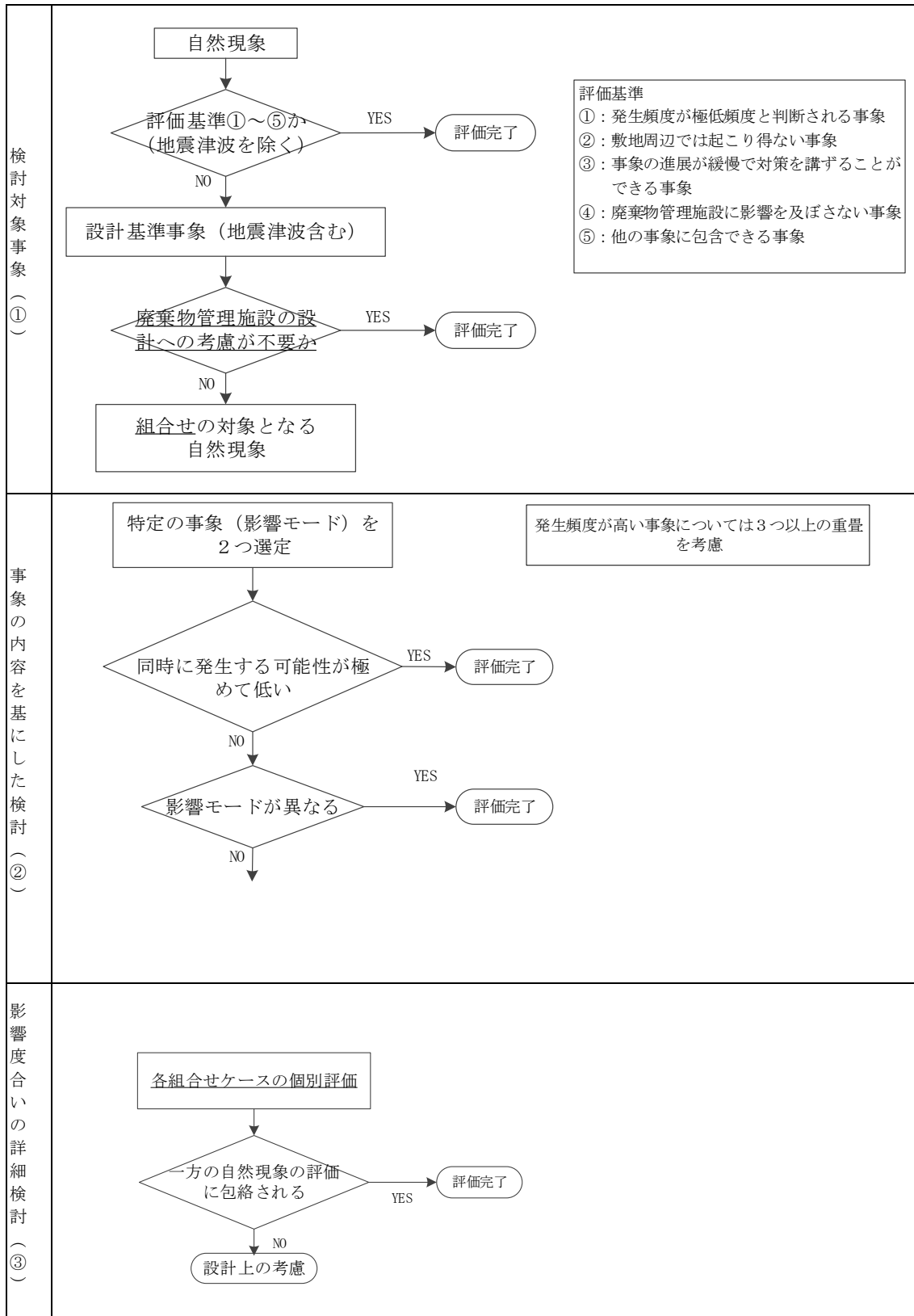


図 - 1 自然現象の組合せの選定フロー

## 2. 検討対象事象

検討対象とする事象は、文献より抽出された自然現象55事象のうち、廃棄物管理施設で設計上の考慮をすることとして抽出された11事象に地震を加え、以下の12事象とする。

- 1 地震
- 18 風（台風）
- 19 竜巻
- 22 降水
- 26 落雷
- 27 森林火災
- 29 高温
- 30 凍結
- 39 火山の影響
- 41 積雪
- 43 生物学的事象
- 45 塩害

## 3. 事象の特性の整理

### 3. 1 相関性のある自然現象の特定

自然現象は、特定の現象が他の現象を誘発したり、同様の原因（低気温時に頻発等）を有したりするなどの因果関係を有し、同時期に発生する事象群が存在する。これらの相関性を持つ自然現象を特定する。相関性のある自然現象を抽出した結果を表-2に示す。



一方、森林火災、生物学的事象は、各事象が独立して発生するものであることから、相関性はないものとする。

表－２ 相関性のある自然現象

相関タイプ	自然現象
①低温系	凍結，積雪
②高温系	高温
④風水害系	降水，風（台風）， <u>竜巻</u> ，落雷，塩害
④地震系（地震）	地震
⑤地震系（火山）	地震，火山の影響

### 3. 2 影響モードのタイプ分類

組合せを考慮するに当たって、自然現象の影響モードを表－3のタイプごとに分類する。ただし、表－3で分類されている自然現象は現象ごとに大枠で分類したものであり、実際に詳細検討する際には各現象の影響モードごとに検討する。

ここで生物学的事象については、鳥類、昆虫類、魚類、底生生物及び藻類と動物（ネズミ等）で影響タイプが異なるため、分けて考慮する。

表－3 影響モードのタイプ分類

影響タイプ	特性	現象
コンスタント型, 季節型	年間を通してプラントに影響を及ぼすような自然現象（ただし，常時負荷がかかっているわけではない）若しくは特定の季節で恒常的な自然現象	凍結，降水，積雪，生物学的事象（鳥類，昆虫類，魚類，底生生物及び藻類），風（台風），高温
持続型	恒常的ではないが，影響が長期的に持続するような自然現象。 影響持続時間が長ければ数週間に及ぶ可能性があるもの	火山の影響
瞬間型	瞬間的にしか起こらないような自然現象。 影響持続時間が数秒程度（長くても数日程度）のもの。	地震，生物学的事象（げっ歯類），竜巻，森林火災，落雷
緩慢型	事象進展が緩慢であり，廃棄物管理施設の運転に支障を来すほどの短時間で事象進展がないと判断される自然現象。	塩害

※複数の型が該当する自然現象は，保守的な型を割り当てる（上

が保守的)。

例えば風(台風)について、風圧力は瞬間型だが、作業性などの検討においては定常的な負荷が想定されるため、コンスタント型に分類。

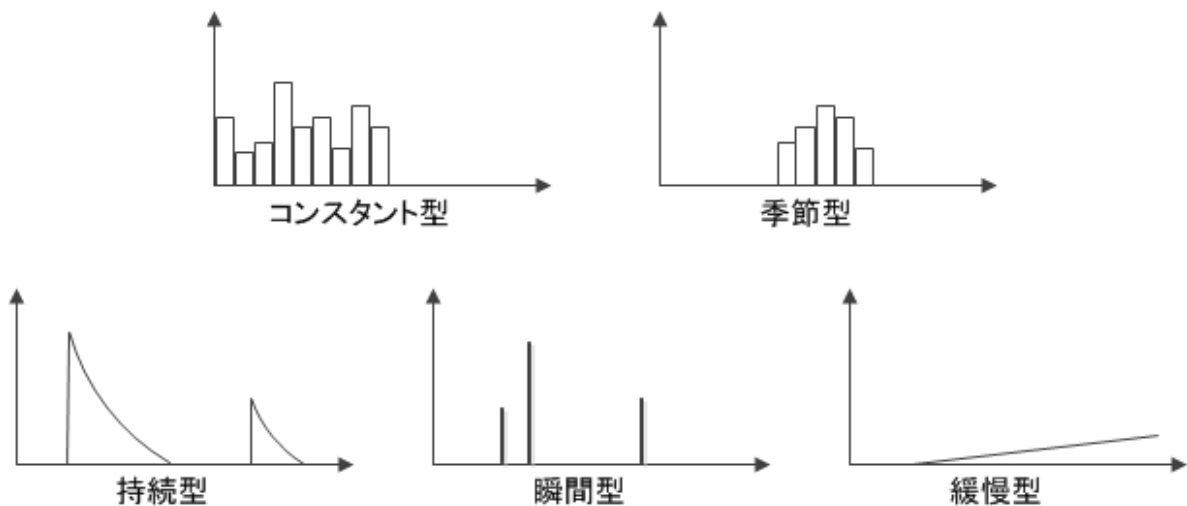


図-2 影響モード分類

#### 4. 重畳影響分類

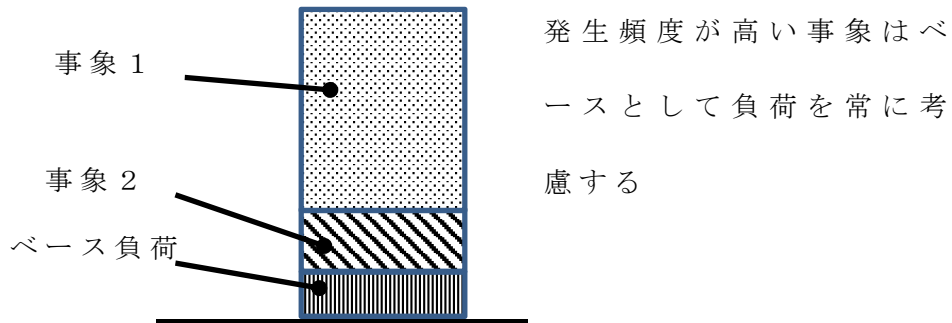
##### 4. 1 重畳影響分類方針

「2. 検討対象」で選定した自然現象の組合せに対して網羅的に検討を実施する。その際、組合せを考慮する事象数、事象の規模、相関性をもつ自然現象への配慮及び影響モードのタイプ分類の考慮について以下に示す。

##### ① 事象数

影響が厳しい事象が重畳することは稀であることから、基本的には2つの事象が重畳した場合の影響を検討する。ただし、発生頻度が高い事象については、考慮する組合せに関係なく、ベースとして負荷がかかっている状況を想定する(図-3参

照)。例えば，火山の影響との組合せを考慮する場合も，ベース負荷として凍結，積雪，降水，風の影響についても考慮する。



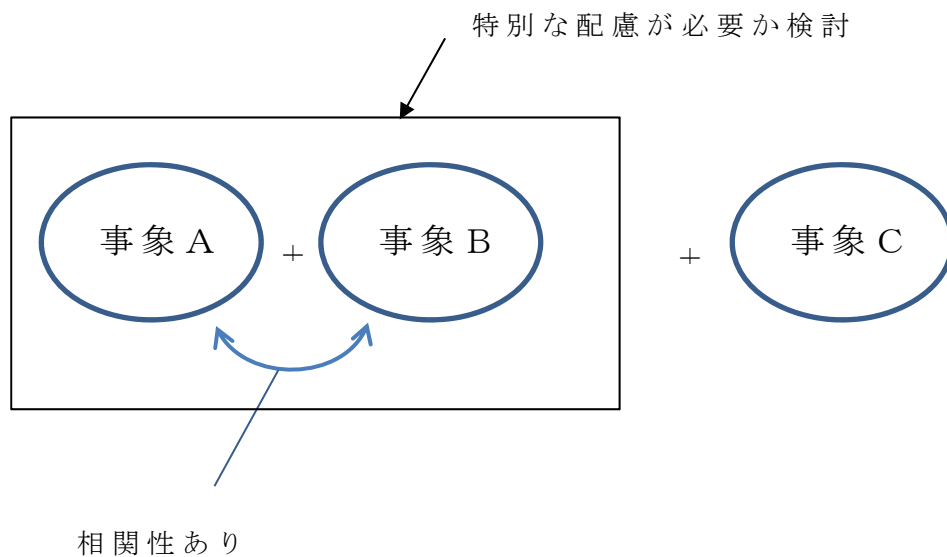
図－3 ベース負荷の考え方

## ② 規模

設計への考慮が必要となった組合せについて，組み合わせた事象の規模を想定し設計に反映する。

## ③ 相関性を持つ自然現象への配慮

①のとおり，相関性を持つ自然現象は同時に発生することを想定し，相関性を持つ事象のセット＋他事象の組合せを考慮する（図－4 参照）。相関性を持つ事象のセット＋他事象を検討するための前処理として，相関性を持つ事象のセット内で単一事象時に想定している影響モード以外の新たな影響モードの有無及び増長されるモードの有無を確認し，特別な配慮が必要か検討した結果を以下に示す。



図－４ 相関性を持つ自然現象への配慮

各自然現象について，影響モードの相関評価を行う。

・低温系，高温系

低温系，高温系の影響モードを表－４に示す。

凍結と積雪には電氣的影響（短絡）の影響モードが存在し，重畳により送電線の相間短絡の可能性が高まるが，相間短絡により発生する事象は外部電源喪失であり，外部事象防護対象施設には外部電源喪失の影響を受けるものはない。

凍結と高温には温度の影響モードが存在するが，これらは同時に影響を与える気象状況は考えられないため，設計上の考慮は不要である。

なお，電氣的影響以外は同一の影響モードがなく，重畳した場合も影響が増長することや，新たな影響モードが発生することはない。

表－4 低温系，高温系の影響モード

自然現象		影響モード
低温系	凍結	温度，電氣的影響（着氷による短絡）
	積雪	荷重，電氣的影響（着雪による短絡），閉塞
高温系	高温	温度

・風水害系

風水害系の影響モードを表－5に示す。

風（台風）と竜巻は同じ荷重（風，飛来物）の影響モードが存在するが，竜巻の設計風速が風（台風）より大きいことから，風（台風）の荷重は竜巻評価に包絡される。なお，風（台風）と竜巻は，同時に同一の場所で発生することはない，特定の箇所に同時に負荷を与えることは考えられない。

また，竜巻に伴う落雷対策への影響については，避雷設備が損傷する可能性があるが，落雷以外の事象への影響は存在しない（落雷以外の事象との重畳を検討する際には考慮不要）。

表－5 風水害系の影響モード

自然現象		影響モード
風水害系	降水	浸水，荷重
	風（台風）	荷重（風，飛来物）
	竜巻	荷重（風，飛来物，気圧差）
	落雷	電氣的影響（サージ及び誘導電流，過電圧，直撃雷）
	塩害	電氣的影響（短絡）

・地震系（地震）

地震系（地震）の影響モードを表－6に示す。

重畳することで影響が増長されるような影響モードは存在しない。

表－6 地震系（地震）の影響モード

自然現象		影響モード
地震系	地震	荷重（地震）

・地震系（火山）

地震系（火山）の影響モードを表－7に示す。

火山性地震とそれ以外の影響については，敷地と火山に十分な離隔があることから，火山性地震と同時にそれ以外の火山の影響がプラントに襲来する可能性は低く，ある程度の時差をもって襲来するものと思われる。

表－7 地震系（火山）の影響モード

自然現象		影響モード
地震系	地震	荷重（地震）
	火山の影響	荷重（堆積），電氣的影響（付着），閉塞（吸気等），閉塞（取水），腐食

以上より，相関性をもつ事象のセットについて，単一事象時に想定している影響モード以外の新たな影響モードがないこと，増長される影響モードが存在しないことが確認されたため，相関性をもつ事象のセット＋他事象での増長する影響を確認する際に，相関性をもつ事象について特別に配慮する必要はない。

#### ④ 影響モードのタイプ分類の考慮

影響モードのタイプ分類が瞬間型に分類される自然現象同士（相関性を持つ自然現象同士を除く）については，それぞれの自然現象が同時に発生する可能性や，それぞれの自然現象の影響が同時に廃棄物管理施設に及ぶ可能性は極めて低いと考えられることから，基本的には重畳を考慮する必要はない。ただし，影響モードや評価対象施設によって，その影響の持続時間が長くなることが考えられる場合は個別に検討を行う。（例：地震の直接的な影響は瞬間型だが，地震により避雷設備が壊れた場合には，避雷設備が修復されるまで影響が持続する。そのため，地震と落雷は両方とも瞬間型に分類されるが，重ね合わせの可否を検討する。）



## 4. 2 影響分類

組合せを考慮した場合に廃棄物管理施設に与える影響を以下の3つの観点で分類した。

- a. 同時に発生する可能性が考えられるか
- b. 同一の影響モードが考えられるか
- c. 一方の自然現象の評価に包絡されているか

影響分類の検討フローを図-5に示す。

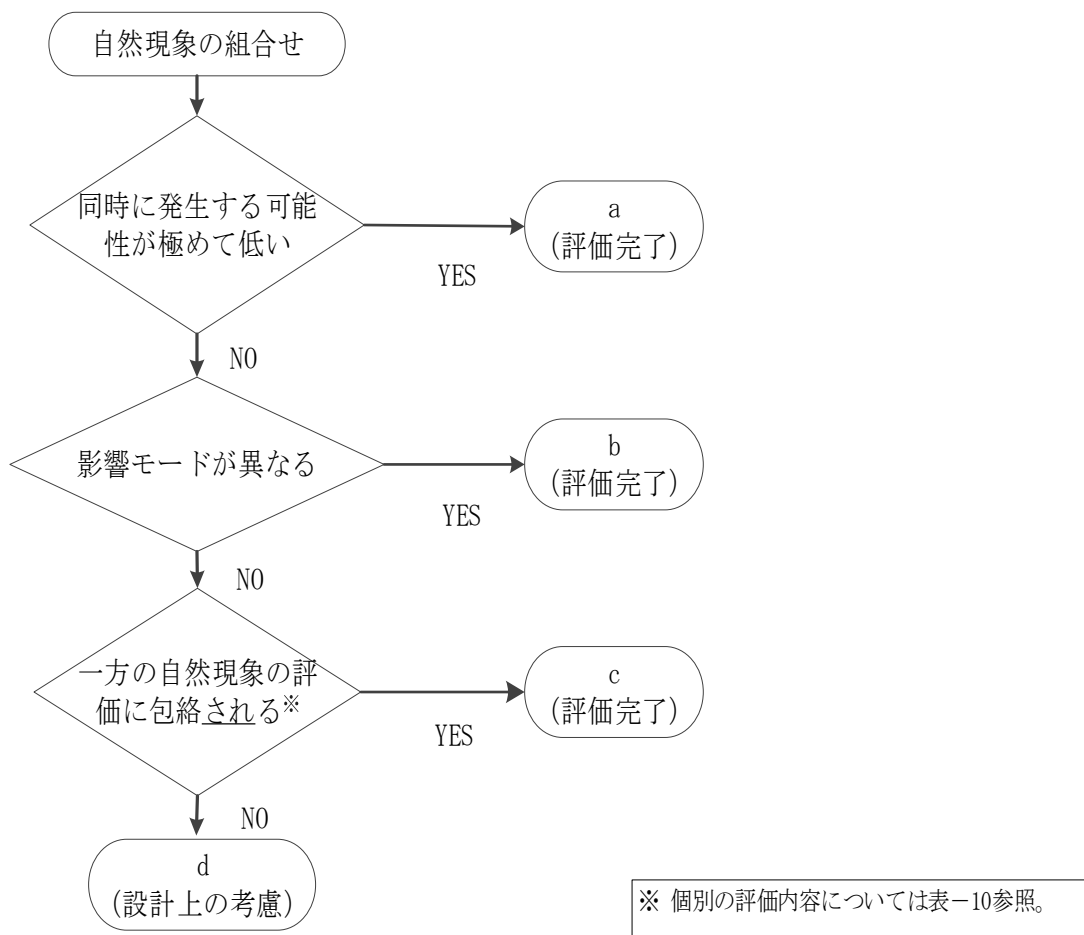


図-5 自然現象の影響分類の検討フロー

発生頻度が低い各事象（地震，竜巻，火山の影響）の継続時間及び発生頻度を表－８に整理した。これらの事象は，いずれも互いに独立事象であり，それぞれの事象の発生頻度は小さいため，事象の継続時間を考慮しても，これらが同時に発生する可能性は極めて低く，重畳を考慮する必要はない。

また，森林火災については，発生頻度の低い上記の自然現象との相関性がなく，かつ影響タイプが瞬間型に分類されることから，これらの自然現象と同時に発生する可能性は極めて低く，重畳を考慮する必要はない。火山の影響は影響タイプが持続型であるが，降灰後には除灰する運用とすることも踏まえると，森林火災と同時に発生する可能性は極めて低く，重畳を考慮する必要はない。万一，これらの自然現象に起因して森林火災が発生したとしても，森林火災が延焼して廃棄物管理施設に影響を及ぼすまでには時間がかかり，森林火災とこれらの自然現象が同時に廃棄物管理施設に影響を及ぼすことは考え難いことから，森林火災とこれらの自然現象の重畳を考慮する必要はない。

表－8 発生頻度が低い事象の継続時間及び発生頻度

		事象の継続時間	発生頻度 (年 <sup>-1</sup> )
事象 1	地震	短 (150秒程度)	$10^{-3} \sim 10^{-5}$ 程度 <sup>※1</sup>
	竜巻	短 (20秒程度) <sup>※2</sup>	$1.86 \times 10^{-8}$ <sup>※3</sup>
	火山の影響	長 (30日程度)	$5.5 \times 10^{-6}$ <sup>※4</sup>

※1 第6条 地震 整理資料 2.1.3.2 項「動的地震力」より

※2 竜巻影響エリア  $\phi = 180$  m に最大接線風速半径  $Rm = 30$  m の2倍を加えた距離を、竜巻の移動速度  $Vt = 15$  m / s で横切る時間

※3 風速 100 m / s に相当する年超過確率をハザード曲線より読み取り

※4 北八甲田火山群の噴火年代 (28 ~ 18 万年前) の逆数

影響モードが異なる事象同士については、その組合せを想定した場合においても、それぞれの事象が影響を及ぼす対象の施設が異なるか又は及ぼす影響によってもたらされる施設の不具合の内容が異なるため、その組合せを考慮する必要はない。  
例えば、火山の影響 (荷重 (堆積)) と落雷 (電氣的影響) の組合せを想定した場合、火山の影響 (荷重 (堆積)) は建物や構築物等に機械的に影響を与えるが、落雷 (電氣的影響) はそれらの影響はなく、計測制御設備や電気設備への電氣的影響が考えられるのみである。したがって火山の影響 (荷重 (堆積)) と落雷 (電氣的影響) は、それぞれ単独の事象として評価すれば十分であり、組合せを考慮する必要がない。

一方の自然現象の評価に包絡されている具体的な例として

以下のものが挙げられる。これらは自然現象そのものの想定において包絡されているもの、施設の設計・運用において包絡されているもの、及び影響が十分小さいため一方の自然現象の評価に包絡されているものがある。

例 1：火山の影響（荷重（堆積））においては、降下火砕物の湿潤状態を考慮した条件（密度 $1.3 \text{ g} / \text{c m}^3$ ）を設定しているため、火山の影響（荷重（堆積））と降水（荷重（堆積））の組合せを包絡しており、改めて組合せを考慮する必要はない。

例 2：森林火災の想定においては、森林火災の発生が多い月の最高気温等の気象条件をもとに設計基準値（最大火線強度 $9,128 \text{ k W} / \text{m}$ 、放射強度 $1.4 \text{ k W} / \text{m}^2$ 等）を設定しているため、森林火災（温度）と高温（温度）の組合せを包絡しており、改めて組合せを考慮する必要はない。

例 3：火山の影響（電氣的影響）と塩害（電氣的影響）の組合せにより、電気設備の碍子部分への付着物の増加により送電線の相间短絡の可能性が高まるが、それによってもたらされる影響は外部電源喪失であり、外部事象防護対象施設には外部電源喪失の影響を受けるものはない。上記の設計は、すべての自然現象及びその組合せによる電氣的影響に対処し得るものであり、起因となるすべての自然現象及びその組合せを包絡しているため、改めて組合せを考慮する必要はない。

例 4：森林火災（閉塞（吸気））と火山の影響（閉塞（吸気））の組合せにより、ばい煙と降下火砕物の取り込みにより

吸気フィルタの閉塞の可能性が高まるが、フィルタ差圧の監視及び交換の手順により、外部事象防護対象施設への影響が生じる前に対処が可能である。上記の設計及び運用は、すべての自然現象及びその組合せによる閉塞（吸気系）の影響に対処し得るものであり、起因となるすべての自然現象及びその組合せを包絡しているため、改めて組合せを考慮する必要はない。

例 5：竜巻（荷重（風））と降水（荷重（堆積））の組合せにより、竜巻（荷重（風））に対する評価が厳しくなることが考えられるが、雨水は建屋や構築物から速やかに排水されること、及び雨水が多少滞留したとしてもその影響は十分小さいと考えられることから、竜巻（荷重（風））に対する評価に包絡される。

例 6：地震（荷重（地震））と風（荷重（飛来物））の組合せにより、地震（荷重（地震））に対する評価が厳しくなることが考えられるが、風を起因とする飛来物による衝突エネルギーは十分小さいため、地震（荷重（地震））に対する評価に包絡される。

以上により、いずれにも該当しないものは、設計上の考慮が必要な自然現象の組合せとして分類した。

事象の重畳影響について分類した結果について表－9 及び表－10 に示す。

## 5. 詳細評価

プラントへの影響が想定される自然現象の重畳について表-10に示した個別検討結果より、抽出された組合せは以下となる（事象1×事象2の順）。

- ・地震（荷重）×積雪（荷重）
- ・地震（荷重）×風（台風）（荷重）
- ・積雪（荷重）×地震（荷重）
- ・積雪（荷重）×火山の影響（荷重）
- ・積雪（荷重）×風（台風）（荷重）
- ・積雪（荷重）×竜巻（荷重）
- ・火山の影響（荷重）×積雪（荷重）
- ・火山の影響（荷重）×風（台風）（荷重）
- ・風（台風）（荷重）×地震（荷重）
- ・風（台風）（荷重）×積雪（荷重）
- ・風（台風）（荷重）×火山の影響（荷重）
- ・竜巻（荷重）×積雪（荷重）

上記12対の組合せは、事象1と事象2を入れ替えたとしても影響は同一であることから、互いを統合する。よって、以下の組合せについて、設計上考慮することとする。

- 地震（荷重）×積雪（荷重）※2
- 地震（荷重）×風（台風）（荷重）
- 火山の影響（荷重）×積雪（荷重）※1
- 火山の影響（荷重）×風（台風）（荷重）※1
- 風（台風）（荷重）×積雪（荷重）※2

➤ 竜巻（荷重）×積雪（荷重）※2

（※1 火山の影響（荷重）×積雪（荷重）及び火山の影響（荷重）×風（台風）（荷重）は設計で考慮するが，評価は火山の影響（荷重）×積雪（荷重）×風（台風）（荷重）にて行う。）

（※2 風（台風）（荷重）×積雪（荷重）も設計で考慮するが，評価は地震（荷重）×積雪（荷重）または竜巻（荷重）×積雪（荷重）に包絡する。）

以 上

表-9 自然現象の重畳マトリックス (1/2)

事象 1		自然現象	凍結		高温	降水		地震	積雪			火山の影響					
			設備の損傷・機能喪失モード	温度	電氣的影響	温度	浸水	荷重	荷重	荷重	電氣的影響	閉塞(吸気)	荷重	閉塞(取水)	閉塞(吸気)	腐食	電氣的影響
自然現象	設備の損傷・機能喪失モード																
凍結	温度	屋外機器内部流体の凍結			<u>a</u>	<u>b</u>	<u>b</u>	<u>b</u>	<u>b</u>	<u>b</u>	<u>b</u>	<u>b</u>	<u>b</u>	<u>b</u>	<u>b</u>	<u>b</u>	<u>b</u>
	電氣的影響	着氷による送電線の相間短絡			a	b	b	b	b	c	b	b	<u>b</u>	b	b	b	c
高温	温度	熱除去効率低下	<u>a</u>	a		b	b	<u>c</u>	b	b	b	b	<u>b</u>	b	b	b	b
降水	浸水	設備の浸水	<u>b</u>	b	b			b	b	b	b	b	<u>b</u>	b	b	b	b
	荷重	荷重(堆積)	<u>b</u>	b	b			<u>c</u>	b	b	b	c	<u>b</u>	b	b	b	b
地震	荷重	荷重(地震)	<u>b</u>	b	b	b	<u>c</u>		<u>d</u>	b	b	a	<u>a</u>	a	a	a	a
積雪	荷重	荷重(堆積)	<u>b</u>	b	b	b	<u>c</u>	d				d	<u>b</u>	b	b	b	b
	電氣的影響	着雪による送電線の相間短絡	<u>b</u>	c	b	b	b	b				b	<u>b</u>	b	b	b	c
	閉塞(吸気)	給気フィルタ等の閉塞	<u>b</u>	b	b	b	b	b				b	<u>b</u>	c	b	b	b
火山	荷重	荷重(堆積)	<u>b</u>	b	b	b	c	a	d	b	b						
	閉塞(取水)	取水系の閉塞	<u>b</u>	<u>b</u>	<u>b</u>	<u>b</u>	<u>b</u>	<u>a</u>	<u>b</u>	<u>b</u>	<u>b</u>						
	閉塞(吸気)	給気フィルタの閉塞	<u>b</u>	b	b	b	b	a	b	b	c						
	腐食	腐食成分による化学的影響	<u>b</u>	b	b	b	<u>c</u>	a	<u>c</u>	b	b						
	電氣的影響	降下火砕物の付着による送電線の相間短絡	<u>b</u>	c	b	b	b	a	b	c	b						
生物学的事象	閉塞(取水)	取水系の閉塞	<u>b</u>	<u>b</u>	<u>b</u>	<u>b</u>	<u>b</u>	<u>b</u>	<u>b</u>	<u>b</u>	<u>b</u>	<u>b</u>	<u>b</u>	<u>b</u>	<u>b</u>	<u>b</u>	<u>b</u>
	電氣的影響	げっ歯類によるケーブル類の損傷	<u>b</u>	b	b	b	b	b	b	b	b	b	<u>b</u>	b	b	b	b
風	荷重	荷重(風)	<u>b</u>	b	b	b	<u>c</u>	d	<u>d</u>	b	c	d	<u>b</u>	c	b	b	b
		荷重(飛来物)	<u>b</u>	b	b	b	<u>c</u>	c	<u>d</u>	b	b	c	<u>b</u>	b	b	b	b
竜巻	荷重	荷重(風)	<u>b</u>	b	b	b	<u>c</u>	a	d	b	c	a	<u>a</u>	a	a	a	a
		荷重(飛来物)	<u>b</u>	b	b	b	<u>c</u>	a	d	b	b	a	<u>a</u>	a	a	a	a
		荷重(気圧差)	<u>b</u>	b	b	b	<u>c</u>	a	d	b	b	a	<u>a</u>	a	a	a	a
森林火災	温度	輻射熱	<u>b</u>	b	c	b	b	<u>a</u>	b	b	b	<u>a</u>	<u>a</u>	<u>a</u>	<u>a</u>	<u>a</u>	<u>a</u>
	閉塞(吸気)	給気フィルタ等の閉塞	<u>b</u>	b	b	b	b	<u>a</u>	b	b	c	<u>a</u>	<u>a</u>	<u>a</u>	<u>a</u>	<u>a</u>	<u>a</u>
落雷	電氣的影響	屋内外計測制御設備に発生するノイズ	<u>b</u>	b	b	b	b	b	b	b	b	b	<u>b</u>	b	b	b	b
		直撃雷	<u>b</u>	b	b	b	b	b	b	b	b	b	<u>b</u>	b	b	b	b
		誘導雷サージによる電気盤内の回路損傷	<u>b</u>	b	b	b	b	b	b	b	b	b	<u>b</u>	b	b	b	b
塩害	電氣的影響	海塩による送電線の相間短絡	<u>b</u>	c	b	b	b	b	b	c	b	b	<u>b</u>	b	b	b	c
	腐食	海塩の付着による腐食	<u>b</u>	b	b	b	<u>c</u>	<u>c</u>	<u>c</u>	b	b	<u>c</u>	<u>b</u>	b	c	b	b



表-9 自然現象の重畳マトリックス(2/2)

事象 1 \ 事象 2		自然現象	生物学的事象		風		竜巻			森林火災		落雷			塩害	
		設備の損傷・機能喪失モード	閉塞 (取水)	電氣的 影響	荷重 (風)	荷重 (飛来物)	荷重 (風)	荷重 (飛来物)	荷重 (気圧差)	温度	閉塞(吸 気)	電氣的 影響(ノ イズ)	電氣的 影響(直 撃雷)	電氣的影響 (雷サー ジ)	電氣的 影響	腐食
自然現象	設備の損傷・機能喪失モード															
凍結	温度	屋外機器内部流体の凍結	<u>b</u>	<u>b</u>	<u>b</u>	<u>b</u>	<u>b</u>	<u>b</u>	<u>b</u>	<u>b</u>	<u>b</u>	<u>b</u>	<u>b</u>	<u>b</u>	<u>b</u>	<u>b</u>
	電氣的影響	着氷による送電線の相間短絡	<u>b</u>	b	b	b	b	b	b	b	b	b	b	b	c	b
高温	温度	熱除去効率低下	<u>b</u>	b	b	b	b	b	b	c	b	b	b	b	b	b
降水	浸水	設備の浸水	<u>b</u>	b	b	b	b	b	b	b	b	b	b	b	b	b
	荷重	荷重(堆積)	<u>b</u>	b	<u>c</u>	<u>c</u>	<u>c</u>	<u>c</u>	<u>c</u>	b	b	b	b	b	b	b
地震	荷重	荷重(地震)	<u>b</u>	b	d	c	a	a	a	<u>a</u>	<u>a</u>	b	c	<u>c</u>	b	b
積雪	荷重	荷重(堆積)	<u>b</u>	b	<u>d</u>	<u>d</u>	d	d	d	b	b	b	b	b	b	b
	電氣的影響	着雪による送電線の相間短絡	<u>b</u>	b	b	b	b	b	b	b	b	b	b	b	c	b
	閉塞(吸気)	給気フィルタ等の閉塞	<u>b</u>	b	b	b	b	b	b	b	c	b	b	b	b	b
火山	荷重	荷重(堆積)	<u>b</u>	b	d	c	a	a	a	<u>a</u>	<u>a</u>	b	b	b	b	b
	閉塞(取水)	取水系の閉塞	<u>b</u>	<u>b</u>	<u>b</u>	<u>b</u>	<u>a</u>	<u>a</u>	<u>a</u>	<u>a</u>	<u>a</u>	<u>b</u>	<u>b</u>	<u>b</u>	<u>b</u>	<u>b</u>
	閉塞(吸気)	給気フィルタの閉塞	<u>b</u>	b	b	b	a	a	a	<u>a</u>	<u>a</u>	b	b	b	b	b
	腐食	腐食成分による化学的影響	<u>b</u>	b	<u>c</u>	b	a	a	a	<u>a</u>	<u>a</u>	b	b	b	b	c
	電氣的影響	降下火砕物の付着による送電線の相間短絡	<u>b</u>	b	b	b	a	a	a	<u>a</u>	<u>a</u>	b	b	b	c	b
生物学的事象	閉塞(取水)	取水系の閉塞			<u>b</u>	<u>b</u>	<u>b</u>	<u>b</u>	<u>b</u>	<u>b</u>	<u>b</u>	<u>b</u>	<u>b</u>	<u>b</u>	<u>b</u>	<u>b</u>
	電氣的影響	げっ歯類によるケーブル類の損傷			b	b	b	b	b	b	b	b	b	b	b	b
風	荷重	荷重(風)	<u>b</u>	b			<u>c</u>	<u>c</u>	<u>c</u>	c	c	b	c	c	b	b
		荷重(飛来物)	<u>b</u>	b			<u>c</u>	<u>c</u>	<u>c</u>	b	b	b	c	c	b	b
竜巻	荷重	荷重(風)	<u>b</u>	b	<u>c</u>	<u>c</u>			<u>a</u>	<u>a</u>	b	c	c	b	b	
		荷重(飛来物)	<u>b</u>	b	<u>c</u>	<u>c</u>			<u>a</u>	<u>a</u>	b	c	c	b	b	
		荷重(気圧差)	<u>b</u>	b	<u>c</u>	<u>c</u>			<u>a</u>	<u>a</u>	b	b	b	b	b	
森林火災	温度	輻射熱	<u>b</u>	b	b	b	<u>a</u>	<u>a</u>	<u>a</u>			b	b	b	b	b
	閉塞(吸気)	給気フィルタ等の閉塞	<u>b</u>	b	b	b	<u>a</u>	<u>a</u>	<u>a</u>			b	b	b	b	b
落雷	電氣的影響	屋内外計測制御設備に発生するノイズ	<u>b</u>	b	b	b	b	b	b	b	b				b	b
		直撃雷	<u>b</u>	b	b	b	b	b	b	b	b				b	b
		誘導雷サージによる電気盤内の回路損傷	<u>b</u>	b	b	b	b	b	b	b	b				b	b
塩害	電氣的影響	海塩による送電線の相間短絡	<u>b</u>	b	b	b	b	b	b	b	b	b	b	b		
	腐食	海塩の付着による腐食	<u>b</u>	b	<u>c</u>	b	<u>c</u>	b	b	b	b	b	b	b		

表－10 事象の重畳 個別検討結果（1/17）

重畳事象（事象1×事象2の順で記載）	影響モード	検討内容	影響分類
凍結（電氣的影響） ×積雪（電氣的影響）	電氣的影響 （相間短絡）	<p>付着物の増加により，送電線の相間短絡の可能性が高まると考えられる。</p> <p>→相間短絡が発生したとしても外部電源喪失に至るのみであり，外部事象防護対象施設には外部電源喪失の影響を受けるものはないため，<u>廃棄物管理施設の安全性</u>への影響はない。</p> <p>上記の設計は，すべての自然現象及びその組合せによる電氣的影響に対処し得るものであり，凍結（電氣的影響）と積雪（電氣的影響）の組合せも包絡している。</p>	c
凍結（電氣的影響） ×火山（電氣的影響）	電氣的影響 （相間短絡）	<p>付着物の増加により，送電線の相間短絡の可能性が高まると考えられる。</p> <p>→相間短絡が発生したとしても外部電源喪失に至るのみであり，外部事象防護対象施設には外部電源喪失の影響を受けるものはないため，<u>廃棄物管理施設の安全性</u>への影響はない。</p> <p>上記の設計は，すべての自然現象及びその組合せによる電氣的影響に対処しうるものであり，凍結（電氣的影響）と火山（電氣的影響）の組合せも包絡している。</p>	c
凍結（電氣的影響） ×塩害（電氣的影響）	電氣的影響 （相間短絡）	<p>付着物の増加により，送電線の相間短絡の可能性が高まると考えられる。</p> <p>→相間短絡が発生したとしても外部電源喪失に至るのみであり，外部事象防護対象施設には外部電源喪失の影響を受けるものはないため，<u>廃棄物管理施設の安全性</u>への影響はない。</p> <p>上記の設計は，すべての自然現象及びその組合せによる電氣的影響に対処し得るものであり，凍結（電氣的影響）と塩害（電氣的影響）の組合せも包絡している。</p>	c

表-10 事象の重畳 個別検討結果 (2/17)

重畳事象 (事象1×事象2の順で記載)	影響モード	検討内容	影響分類
高温 (温度) ×森林火災 (温度)	温度	高温の影響により、想定する森林火災の評価指標 (最大火線強度、輻射強度等) が変化し、コンクリート構造物等の耐性の評価結果に影響を及ぼす可能性がある。 →森林火災の想定にあたっては、森林火災の発生の多い月の最高気温等の気象条件を考慮していることから、高温との組合せを包絡している。	c
降水 (荷重 (堆積)) ×地震 (荷重 (地震))	荷重	地震 (荷重 (地震)) を組み合わせることにより、降水 (荷重 (堆積)) に対する評価が厳しくなると考えられる。 →雨水は建屋・構築物から速やかに排水されるが、多少滞留したとしてもその影響は十分小さいと考えられることから、地震 (荷重 (地震)) に対する評価に包絡される。	c
降水 (荷重 (堆積)) ×積雪 (荷重 (堆積))	荷重	降水と積雪が重なり合うことで堆積荷重が増加すると考えられる。 →雨水は建屋・構築物から速やかに排水されるが、多少滞留したとしてもその影響は十分小さいと考えられることから、積雪 (荷重 (堆積)) に対する評価に包絡される。また、降水により融雪され、積雪 (荷重 (堆積)) を減少させることから、降水 (荷重 (堆積)) ×積雪 (荷重 (堆積)) は積雪 (荷重 (堆積)) に包絡される。	c
降水 (荷重 (堆積)) ×火山 (荷重 (堆積))	荷重	降下火砕物は湿り気を含むことで堆積荷重が増加すると考えられる。 →火山の影響 (荷重 (堆積)) においては降下火砕物の湿潤状態を考慮した条件を設定しているため、火山の影響 (荷重 (堆積)) と降水 (荷重 (堆積)) の組合せを包絡している。	c
降水 (荷重 (堆積)) ×火山 (腐食)	荷重	腐食が進行することにより、降水 (荷重 (堆積)) の評価が厳しくなると考えられる。 →腐食の影響は進展が緩慢であること及び腐食が発生した場合には補修を行うことから、降水 (荷重 (堆積)) に対する評価への影響はない。上記の運用は、すべての自然現象による腐食の影響を包絡しており、組合せを考慮する必要はない。	c
降水 (荷重 (堆積)) ×風 (荷重 (風))	荷重	風 (荷重 (風)) を組み合わせることにより、降水 (荷重 (堆積)) に対する評価が厳しくなると考えられる。 →雨水は建屋・構築物から速やかに排水されるが、多少滞留したとしてもその影響は十分小さいと考えられることから、風 (荷重 (風)) に対する評価に包絡される。	c
降水 (荷重 (堆積)) ×風 (荷重 (飛来物))	荷重	風 (荷重 (飛来物)) を組み合わせることにより、降水 (荷重 (堆積)) に対する評価が厳しくなると考えられる。 →雨水は建屋・構築物から速やかに排水されるが、多少滞留したとしてもその影響は十分小さいと考えられることから、風 (荷重 (飛来物)) に対する評価に包絡される。	c
降水 (荷重 (堆積)) ×竜巻 (荷重 (風))	荷重	竜巻 (荷重 (風)) を組み合わせることにより、降水 (荷重 (堆積)) に対する評価が厳しくなると考えられる。 →雨水は建屋・構築物から速やかに排水されるが、多少滞留したとしてもその影響は十分小さいと考えられることから、竜巻 (荷重 (風)) に対する評価に包絡される。	c

表－10 事象の重畳 個別検討結果（3/17）

重畳事象（事象1×事象2の順で記載）	影響モード	検討内容	影響分類
降水（荷重（堆積）） ×竜巻（荷重（飛来物））	荷重	竜巻（荷重（飛来物））を組み合わせることにより、降水（荷重（堆積））に対する評価が厳しくなると考えられる。 →雨水は建屋・構築物から速やかに排水されるが、多少滞留したとしてもその影響は十分小さいと考えられることから、竜巻（荷重（飛来物））に対する評価に包絡される。	c
降水（荷重（堆積）） ×竜巻（荷重（気圧差））	荷重	竜巻（荷重（気圧差））を組み合わせることにより、降水（荷重（堆積））に対する評価が厳しくなると考えられる。 →雨水は建屋・構築物から速やかに排水されるが、多少滞留したとしてもその影響は十分小さいと考えられることから、竜巻（荷重（気圧差））に対する評価に包絡される。	c
降水（荷重（堆積）） ×塩害（腐食）	荷重	腐食が進行することにより、降水（荷重（堆積））の評価が厳しくなると考えられる。 →腐食の影響は進展が緩慢であること及び腐食が発生した場合には補修を行うことから、降水（荷重（堆積））に対する評価への影響はない。上記の運用は、すべての自然現象による腐食の影響を包絡しており、組合せを考慮する必要はない。	c

表－10 事象の重畳 個別検討結果（4/17）

重畳事象（事象1×事象2の順で記載）	影響モード	検討内容	影響分類
地震（荷重（地震）） ×高温（温度）	荷重	高温の影響により、地震（荷重（地震））に対する評価が厳しくなると考えられる。 →地震（荷重（地震））の評価においては、機器等の最高使用温度を考慮しているため、地震（荷重（地震））×高温の組合せを包絡している。	c
地震（荷重（地震）） ×降水（荷重（堆積））	荷重	降水（荷重（堆積））を組み合わせることにより、地震（荷重（地震））に対する評価が厳しくなると考えられる。 →雨水は建屋・構築物から速やかに排水されるが、多少滞留したとしてもその影響は十分小さいと考えられることから、地震（荷重（地震））に対する評価に包絡される。	c
地震（荷重（地震）） ×積雪（荷重（堆積））	荷重	積雪（荷重（堆積））を組み合わせることにより、地震に対する評価が厳しくなると考えられる。 →積雪は一度事象が発生すると長時間にわたり荷重が作用することから、組合せを考慮する。	d
地震（荷重（地震）） ×風（荷重（風））	荷重	風（荷重（風））を組み合わせることにより、地震に対する評価が厳しくなると考えられる。 →屋外の直接風を受ける場所に設置されている施設のうち、風荷重の影響が大きいと考えられるような構造・形状の施設については、組合せを考慮する。	d
地震（荷重（地震）） ×風（荷重（飛来物））	荷重	風（荷重（飛来物））を組み合わせることにより、地震に対する評価が厳しくなると考えられる。 →風を起因とする飛来物により生じる衝突エネルギーは十分小さいため、影響は地震（荷重（地震））に包絡される。	c
地震（荷重（地震）） ×塩害（腐食）	荷重	腐食が進行することにより、地震（荷重（地震））の評価が厳しくなると考えられる。 →腐食の影響は進展が緩慢であること及び腐食が発生した場合には補修を行うことから、地震に対する評価への影響はない。上記の運用は、すべての自然現象による腐食の影響を包絡しており、組合せを考慮する必要はない。	c

表－10 事象の重畳 個別検討結果（5/17）

重畳事象（事象1×事象2の順で記載）	影響モード	検討内容	影響分類
積雪（電氣的影響） ×凍結（電氣的影響）	電氣的影響 （相間短絡）	付着物の増加により、送電線の相間短絡の可能性が高まると考えられる。 →相間短絡が発生したとしても外部電源喪失に至るのみであり、外部事象防護対象施設には外部電源喪失の影響を受けるものはないため、廃棄物管理施設の安全性への影響はない。上記の設計は、すべての自然現象及びその組合せによる電氣的影響に対処し得るものであり、積雪（電氣的影響）と凍結（電氣的影響）の組合せも包絡している。	c
積雪（荷重（堆積）） ×地震（荷重（地震））	荷重	地震（荷重（地震））を組み合わせることにより、積雪（荷重（堆積））に対する評価が厳しくなると考えられる。 →積雪は一度事象が発生すると長時間にわたり荷重が作用することから、組合せを考慮する。	d
積雪（荷重（堆積）） ×火山（荷重（堆積））	荷重	火山（荷重（堆積））を組み合わせることにより、積雪（荷重（堆積））に対する評価が厳しくなると考えられる。 →鉛直方向の荷重が作用するもの同士であることから、組合せを考慮する。また、荷重条件として、降下火砕物は水を含んだ場合（湿潤状態）を想定する。	d
積雪（閉塞（吸気系）） ×火山（閉塞（吸気系））	閉塞（吸気系）	雪と降下火砕物の吸い込みにより、個別事象と比べ閉塞の可能性が高まると考えられる。 →換気空調設備の外気取入口フィルタについてフィルタ差圧等を監視し、状況に応じ清掃や取替を実施する手順により対処可能である。上記の設計及び運用は、すべての自然現象及びその組合せによる閉塞（吸気系）の影響に対処し得るものであり、積雪（閉塞（吸気系））と火山（閉塞（吸気系））の組合せも包絡している。	c
積雪（荷重（堆積）） ×火山（腐食）	荷重	腐食が進行することにより、積雪（荷重（堆積））の評価が厳しくなると考えられる。 →腐食の影響は進展が緩慢であること及び腐食が発生した場合には補修を行うことから、積雪（荷重（堆積））に対する評価への影響はない。上記の運用は、すべての自然現象による腐食の影響を包絡しており、組合せを考慮する必要はない。	c
積雪（電氣的影響） ×火山（電氣的影響）	電氣的影響 （相間短絡）	付着物の増加により、送電線の相間短絡の可能性が高まると考えられる。 →相間短絡が発生したとしても外部電源喪失に至るのみであり、外部事象防護対象施設には外部電源喪失の影響を受けるものはないため、廃棄物管理施設の安全性への影響はない。上記の設計は、すべての自然現象及びその組合せによる電氣的影響に対処し得るものであり、積雪（電氣的影響）と火山（電氣的影響）の組合せも包絡している。	c
積雪（荷重（堆積）） ×風（荷重（風））	荷重	風（荷重（風））を組み合わせることにより、積雪（荷重（堆積））に対する評価が厳しくなると考えられる。 →積雪は一度事象が発生すると長時間にわたり荷重が作用することから、組合せを考慮する。	d
積雪（閉塞（吸気系）） ×風（荷重（風））	閉塞（吸気系）	風の影響により、雪の吸込量が増加し、閉塞の可能性が高まると考えられる。 →換気空調設備の外気取入口フィルタについてフィルタ差圧等を監視し、状況に応じ清掃や取替を実施する手順により対処可能である。上記の設計及び運用は、すべての自然現象及びその組合せによる閉塞（吸気系）の影響に対処し得るものであり、積雪（閉塞（吸気系））と風（荷重（風））の組合せも包絡している。	c

表－10 事象の重畳 個別検討結果（6/17）

重畳事象（事象1×事象2の順で記載）	影響モード	検討内容	影響分類
積雪（荷重（堆積）） ×風（荷重（飛来物））	荷重	風（荷重（飛来物））を組み合わせることにより、積雪（荷重（堆積））に対する評価が厳しくなると考えられる。 →積雪は一度事象が発生すると長時間にわたり荷重が作用することから、組合せを考慮する。	d
積雪（荷重（堆積）） ×竜巻（荷重（風））	荷重	風（荷重（風））を組み合わせることにより、積雪（荷重（堆積））に対する評価が厳しくなると考えられる。 →積雪は一度事象が発生すると長時間にわたり荷重が作用することから、組合せを考慮する。	d
積雪（閉塞（吸気系）） ×竜巻（荷重（風））	閉塞（吸気系）	風の影響により、雪の吸込量が増加し、閉塞の可能性が高まると考えられる。 →換気空調設備の外気取入口フィルタについてフィルタ差圧等を監視し、状況に応じ清掃や取替を実施する手順により対処可能である。上記の設計及び運用は、すべての自然現象及びその組合せによる閉塞（吸気系）の影響に対処し得るものであり、積雪（閉塞（吸気系））と竜巻（荷重（風））の組合せも包絡している。	c
積雪（荷重（堆積）） ×竜巻（荷重（飛来物））	荷重	竜巻（荷重（飛来物））を組み合わせることにより、積雪（荷重（堆積））に対する評価が厳しくなると考えられる。 →積雪は一度事象が発生すると長時間にわたり荷重が作用することから、組合せを考慮する。	d
積雪（荷重（堆積）） ×竜巻（荷重（気圧差））	荷重	竜巻（荷重（気圧差））を組み合わせることにより、積雪（荷重（堆積））に対する評価が厳しくなると考えられる。 →積雪は一度事象が発生すると長時間にわたり荷重が作用することから、組合せを考慮する。	d
積雪（閉塞（吸気系）） ×森林火災（閉塞）	閉塞（吸気系）	雪とばい煙の吸い込みにより、個別事象と比べ閉塞の可能性が高まると考えられる。 →換気空調設備の外気取入口フィルタについてフィルタ差圧等を監視し、状況に応じ清掃や取替を実施する手順により対処可能である。上記の設計及び運用は、すべての自然現象及びその組合せによる閉塞（吸気系）の影響に対処し得るものであり、積雪（閉塞（吸気系））と森林火災（閉塞）の組合せも包絡している。	c
積雪（電氣的影響） ×塩害（電氣的影響）	電氣的影響（相間短絡）	付着物の増加により、送電線の相間短絡の可能性が高まると考えられる。 →相間短絡が発生したとしても外部電源喪失に至るのみであり、外部事象防護対象施設には外部電源喪失の影響を受けるものはないため、 <u>廃棄物管理施設の安全性</u> への影響はない。上記の設計は、すべての自然現象及びその組合せによる電氣的影響に対処し得るものであり、積雪（電氣的影響）と塩害（電氣的影響）の組合せも包絡している。	c
積雪（荷重（堆積）） ×塩害（腐食）	荷重	腐食が進行することにより、積雪（荷重（堆積））の評価が厳しくなると考えられる。 →腐食の影響は進展が緩慢であること及び腐食が発生した場合には補修を行うことから、積雪（荷重（堆積））に対する評価への影響はない。上記の運用は、すべての自然現象による腐食の影響を包絡しており、組合せを考慮する必要はない。	c

表－10 事象の重畳 個別検討結果（7/17）

重畳事象（事象1×事象2の順で記載）	影響モード	検討内容	影響分類
火山（電氣的影響） ×凍結（電氣的影響）	電氣的影響 （相間短絡）	付着物の増加により，送電線の相間短絡の可能性が高まると考えられる。 →相間短絡が発生したとしても外部電源喪失に至るのみであり，外部事象防護対象施設には外部電源喪失の影響を受けるものはないため， <u>廃棄物管理施設の安全性</u> への影響はない。上記の設計は，すべての自然現象及びその組合せによる電氣的影響に対処し得るものであり，火山（電氣的影響）と凍結（電氣的影響）の組合せも包絡している。	c
火山（荷重（堆積）） ×降水（荷重（堆積））	荷重	降下火砕物は湿り気を含むことで堆積荷重が増加すると考えられる。 →火山の影響（荷重（堆積））においては降下火砕物の湿潤状態を考慮した条件を設定しているため，火山の影響（荷重（堆積））と降水（荷重（堆積））の組合せを包絡している。	c
火山（荷重（堆積）） ×積雪（荷重（堆積））	荷重	積雪（荷重（堆積））を組み合わせることにより，火山（荷重（堆積））に対する評価が厳しくなると考えられる。 →鉛直方向の荷重が作用するもの同士であることから，組合せを考慮する。なお，降下火砕物は水を含んだ場合（湿潤状態）を想定する。	d
火山（電氣的影響） ×積雪（電氣的影響）	電氣的影響 （相間短絡）	付着物の増加により，送電線の相間短絡の可能性が高まると考えられる。 →相間短絡が発生したとしても外部電源喪失に至るのみであり，外部事象防護対象施設には外部電源喪失の影響を受けるものはないため， <u>廃棄物管理施設の安全性</u> への影響はない。上記の設計は，すべての自然現象及びその組合せによる電氣的影響に対処し得るものであり，火山（電氣的影響）と積雪（電氣的影響）の組合せも包絡している。	c
火山（閉塞（吸気系）） ×積雪（閉塞（吸気系））	閉塞（吸気系）	降下火砕物と雪の吸い込みにより，個別事象と比べ閉塞の可能性が高まると考えられる。 →換気空調設備の外気取入口フィルタについてフィルタ差圧等を監視し，状況に応じ清掃や取替を実施する手順により対処可能である。上記の設計及び運用は，すべての自然現象及びその組合せによる閉塞（吸気系）の影響に対処し得るものであり，火山（閉塞（吸気系））と積雪（閉塞（吸気系））の組合せも包絡している。	c



表-10 事象の重畳 個別検討結果 (8/17)

重畳事象 (事象1×事象2の順で記載)	影響モード	検討内容	影響分類
火山 (荷重 (堆積)) ×風 (荷重 (風))	荷重	風 (荷重 (風)) を組み合わせることにより、火山 (荷重 (堆積)) に対する評価が厳しくなると考えられる。 →火山は一度事象が発生すると除灰するまでの期間において荷重が作用することから、組合せを考慮する。なお、ベース負荷として積雪を考慮する。	d
火山 (閉塞 (吸気系)) ×風 (荷重 (風))	閉塞 (吸気系)	風の影響により、降下火砕物の吸込量が増加し、閉塞の可能性が高まると考えられる。 →換気空調設備の外気取入口フィルタについてフィルタ差圧等を監視し、状況に応じ清掃や取替を実施する手順により対処可能である。上記の設計及び運用は、すべての自然現象及びその組合せによる閉塞 (吸気系) の影響に対処し得るものであり、火山 (閉塞 (吸気系)) と風 (荷重 (風)) の組合せも包絡している。	c
火山 (荷重 (堆積)) ×風 (荷重 (飛来物))	荷重	風 (荷重 (飛来物)) を組み合わせることにより、火山 (荷重 (堆積)) に対する評価が厳しくなると考えられる。 →風を起因とする飛来物により生じる衝突エネルギーは十分小さいため、影響は火山 (荷重 (堆積)) に包絡される。	c
火山 (電气的影響) ×塩害 (電气的影響)	電气的影響 (相間短絡)	付着物の増加により、送電線の相間短絡の可能性が高まると考えられる。 →相間短絡が発生したとしても外部電源喪失に至るのみであり、外部事象防護対象施設には外部電源喪失の影響を受けないものはないため、廃棄物管理施設の安全性への影響はない。上記の設計は、すべての自然現象及びその組合せによる電气的影響に対処し得るものであり、火山 (電气的影響) と塩害 (電气的影響) の組合せも包絡している。	c
火山 (荷重 (堆積)) ×塩害 (腐食)	荷重	腐食が進行することにより、火山 (荷重 (堆積)) の評価が厳しくなると考えられる。 →腐食の影響は進展が緩慢であること及び腐食が発生した場合には補修を行うことから、火山 (荷重 (堆積)) に対する評価への影響はない。上記の運用は、すべての自然現象による腐食の影響を包絡しており、組合せを考慮する必要はない。	c
火山 (腐食) ×塩害 (腐食)	腐食	降下火砕物に含まれる腐食性ガスと海塩粒子の付着により腐食環境がより厳しくなることが考えられる。 →いずれの腐食の影響も進展は緩慢であり、安全機能への影響が劇的に大きくなることは考えられない。上記はすべての自然現象及びその組合せによる腐食の影響についても同様であり、火山 (腐食) と塩害 (腐食) の組合せも包絡している。	c

表-10 事象の重畳 個別検討結果 (9/17)

重畳事象（事象1×事象2の順で記載）	影響モード	検討内容	影響分類
風（荷重（風）） ×降水（荷重（堆積））	荷重	降水（荷重（堆積））を組み合わせることにより、風（荷重（風））に対する評価が厳しくなると考えられる。 →雨水は建屋・構築物から速やかに排水されるが、多少滞留したとしても、その影響は十分小さいと考えられることから、風（荷重（風））に対する評価に包絡される。	c
風（荷重（飛来物）） ×降水（荷重（堆積））	荷重	降水（荷重（堆積））を組み合わせることにより、風（荷重（飛来物））に対する評価が厳しくなると考えられる。 →雨水は建屋・構築物から速やかに排水されるが、多少滞留したとしてもその影響は十分小さいと考えられることから、風（荷重（飛来物））に対する評価に包絡される。	c
風（荷重（風）） ×地震（荷重（地震））	荷重	地震（荷重（地震））を組み合わせることにより、風（荷重（風））に対する評価が厳しくなると考えられる。 →屋外の直接風を受ける場所に設置されている施設のうち、風荷重の影響が大きいと考えられるような構造・形状の施設については、組合せを考慮する。	d
風（荷重（飛来物）） ×地震（荷重（地震））	荷重	地震（荷重（地震））を組み合わせることにより、風（荷重（飛来物））に対する評価が厳しくなると考えられる。 →風を起因とする飛来物により生じる衝突エネルギーは十分小さいため、影響は地震（荷重（地震））に包絡される。	c
風（荷重（風）） ×積雪（荷重（堆積））	荷重	積雪（荷重（堆積））を組み合わせることにより、風（荷重（風））に対する評価が厳しくなると考えられる。 →積雪は一度事象が発生すると長時間にわたり荷重が作用することから、組合せを考慮する。	d
風（荷重（飛来物）） ×積雪（荷重（堆積））	荷重	積雪（荷重（堆積））を組み合わせることにより、風（荷重（飛来物））に対する評価が厳しくなると考えられる。 →積雪は一度事象が発生すると長時間にわたり荷重が作用することから、組合せを考慮する。	d
風（荷重（風）） ×火山（荷重（堆積））	荷重	火山（荷重（堆積））を組み合わせることにより、風（荷重（風））に対する評価が厳しくなると考えられる。 →火山は一度事象が発生すると除灰するまでの期間において荷重が作用することから、組合せを考慮する。なお、ベース負荷として積雪を考慮する。	d
風（荷重（飛来物）） ×火山（荷重（堆積））	荷重	火山（荷重（堆積））を組み合わせることにより、風（荷重（飛来物））に対する評価が厳しくなると考えられる。 →風を起因とする飛来物により生じる衝突エネルギーは十分小さいため、影響は火山（荷重（堆積））の評価に包絡される。	c

表-10 事象の重畳 個別検討結果 (10/17)

重畳事象 (事象1×事象2の順で記載)	影響モード	検討内容	影響分類
風 (荷重 (風)) ×火山 (腐食)	荷重	腐食が進行することにより、風 (荷重 (風)) の評価が厳しくなると考えられる。 →腐食の影響は進展が緩慢であること及び腐食が発生した場合には補修を行うことから、風 (荷重 (風)) に対する評価への影響はない。上記の運用は、すべての自然現象による腐食の影響を包絡しており、組合せを考慮する必要はない。	c
風 (荷重 (風)) ×竜巻 (荷重 (風))	荷重	竜巻 (荷重 (風)) を組み合わせることにより、風 (荷重 (風)) に対する評価が厳しくなると考えられる。 →設計竜巻の設定においては、日本全国における過去の観測記録を基に十分な安全余裕を考慮していることから、風 (荷重 (風)) の影響を包絡している。なお、台風と竜巻は、同時に同一の場所で発生することではなく、特定の箇所に同時に負荷がかかることはない。	c
風 (荷重 (飛来物)) ×竜巻 (荷重 (風))	荷重	竜巻 (荷重 (風)) を組み合わせることにより、風 (荷重 (飛来物)) に対する評価が厳しくなると考えられる。 →設計竜巻の設定においては、日本全国における過去の観測記録を基に十分な安全余裕を考慮していることから、風 (荷重 (飛来物)) の影響を包絡している。なお、台風と竜巻は、同時に同一の場所で発生することではなく、特定の箇所に同時に負荷がかかることはない。	c
風 (荷重 (風)) ×竜巻 (荷重 (飛来物))	荷重	竜巻 (荷重 (飛来物)) を組み合わせることにより、風 (荷重 (風)) に対する評価が厳しくなると考えられる。 →設計竜巻の設定においては、日本全国における過去の観測記録を基に十分な安全余裕を考慮していることから、風 (荷重 (風)) の影響を包絡している。なお、台風と竜巻は、同時に同一の場所で発生することではなく、特定の箇所に同時に負荷がかかることはない。	c
風 (荷重 (飛来物)) ×竜巻 (荷重 (飛来物))	荷重	竜巻 (荷重 (飛来物)) を組み合わせることにより、風 (荷重 (飛来物)) に対する評価が厳しくなると考えられる。 →設計竜巻の設定においては、日本全国における過去の観測記録を基に十分な安全余裕を考慮していることから、風 (荷重 (飛来物)) の影響を包絡している。なお、台風と竜巻は、同時に同一の場所で発生することではなく、特定の箇所に同時に負荷がかかることはない。	c

表-10 事象の重畳 個別検討結果 (11/17)

重畳事象（事象1×事象2の順で記載）	影響モード	検討内容	影響分類
風（荷重（飛来物）） ×竜巻（荷重（気圧差））	荷重	<p>竜巻（荷重（気圧差））を組み合わせることにより、風（荷重（飛来物））に対する評価が厳しくなると考えられる。</p> <p>→設計竜巻の設定においては、日本全国における過去の観測記録を基に十分な安全余裕を考慮していることから、風（荷重（飛来物））の影響を包絡している。なお、台風と竜巻は、同時に同一の場所で発生することではなく、特定の箇所に同時に負荷がかかることはない。</p>	c
風（荷重（飛来物）） ×竜巻（荷重（気圧差））	荷重	<p>竜巻（荷重（気圧差））を組み合わせることにより、風（荷重（飛来物））に対する評価が厳しくなると考えられる。</p> <p>→設計竜巻の設定においては、日本全国における過去の観測記録を基に十分な安全余裕を考慮していることから、風（荷重（飛来物））の影響を包絡している。なお、台風と竜巻は、同時に同一の場所で発生することではなく、特定の箇所に同時に負荷がかかることはない。</p>	c
風（荷重（風）） ×塩害（腐食）	荷重	<p>腐食が進行することにより、風（荷重（風））の評価が厳しくなると考えられる。</p> <p>→腐食の影響は進展が緩慢であること及び腐食が発生した場合には補修を行うことから、風（荷重（風））に対する評価への影響はない。上記の運用は、すべての自然現象による腐食の影響を包絡しており、組合せを考慮する必要はない。</p>	c

表－10 事象の重畳 個別検討結果 (12/17)

重畳事象（事象1×事象2の順で記載）	影響モード	検討内容	影響分類
竜巻（荷重（風）） ×降水（荷重（堆積））	荷重	降水（荷重（堆積））を組み合わせることにより、竜巻（荷重（風））に対する評価が厳しくなると考えられる。 →雨水は建屋・構築物から速やかに排水されること、及び降水による荷重は十分小さいことから、その影響は竜巻（荷重）に包絡される。雨水が多少滞留したとしてもその影響は十分小さいと考えられることから、竜巻（荷重（風））に対する評価に包絡される。	c
竜巻（荷重（飛来物）） ×降水（荷重（堆積））	荷重	降水（荷重（堆積））を組み合わせることにより、竜巻（荷重（飛来物））に対する評価が厳しくなると考えられる。 →雨水は建屋・構築物から速やかに排水されること、及び降水による荷重は十分小さいことから、その影響は竜巻（荷重）に包絡される。雨水が多少滞留したとしてもその影響は十分小さいと考えられることから、竜巻（荷重（飛来物））に対する評価に包絡される。	c
竜巻（荷重（気圧差）） ×降水（荷重（堆積））	荷重	降水（荷重（堆積））を組み合わせることにより、竜巻（荷重（気圧差））に対する評価が厳しくなると考えられる。 →雨水は建屋・構築物から速やかに排水されること、及び降水による荷重は十分小さいことから、その影響は竜巻（荷重）に包絡される。雨水が多少滞留したとしてもその影響は十分小さいと考えられることから、竜巻（荷重（気圧差））に対する評価に包絡される。	c
竜巻（荷重（風）） ×積雪（荷重（堆積））	荷重	積雪（荷重（堆積））を組み合わせることにより、竜巻（荷重（風））に対する評価が厳しくなると考えられる。 →積雪は一度事象が発生すると長時間にわたり荷重が作用することから、組合せを考慮する。	d
竜巻（荷重（飛来物）） ×積雪（荷重（堆積））	荷重	積雪（荷重（堆積））を組み合わせることにより、竜巻（荷重（飛来物））に対する評価が厳しくなると考えられる。 →積雪は一度事象が発生すると長時間にわたり荷重が作用することから、組合せを考慮する。	d
竜巻（荷重（気圧差）） ×積雪（荷重（堆積））	荷重	積雪（荷重（堆積））を組み合わせることにより、竜巻（荷重（気圧差））に対する評価が厳しくなると考えられる。 →積雪は一度事象が発生すると長時間にわたり荷重が作用することから、組合せを考慮する。	d

表-10 事象の重畳 個別検討結果 (13/17)

重畳事象（事象1×事象2の順で記載）	影響モード	検討内容	影響分類
竜巻（荷重（風）） ×風（荷重（風））	荷重	風（荷重（風））を組み合わせることにより、竜巻（荷重（風））に対する評価が厳しくなると考えられる。 →設計竜巻の設定においては、日本全国における過去の観測記録を基に十分な安全余裕を考慮していることから、風（荷重（風））の影響を包絡している。なお、台風と竜巻は、同時に同一の場所で発生することではなく、特定の箇所に同時に負荷がかかることはない。	c
竜巻（荷重（飛来物）） ×風（荷重（風））	荷重	風（荷重（風））を組み合わせることにより、竜巻（荷重（飛来物））に対する評価が厳しくなると考えられる。 →設計竜巻の設定においては、日本全国における過去の観測記録を基に十分な安全余裕を考慮していることから、風（荷重（風））の影響を包絡している。なお、台風と竜巻は、同時に同一の場所で発生することではなく、特定の箇所に同時に負荷がかかることはない。	c
竜巻（荷重（気圧差）） ×風（荷重（風））	荷重	風（荷重（風））を組み合わせることにより、竜巻（荷重（気圧差））に対する評価が厳しくなると考えられる。 →設計竜巻の設定においては、日本全国における過去の観測記録を基に十分な安全余裕を考慮していることから、風（荷重（風））の影響を包絡している。なお、台風と竜巻は、同時に同一の場所で発生することではなく、特定の箇所に同時に負荷がかかることはない。	c
竜巻（荷重（風）） ×風（荷重（飛来物））	荷重	風（荷重（飛来物））を組み合わせることにより、竜巻（荷重（風））に対する評価が厳しくなると考えられる。 →設計竜巻の設定においては、日本全国における過去の観測記録を基に十分な安全余裕を考慮していることから、風（荷重（飛来物））の影響を包絡している。なお、台風と竜巻は、同時に同一の場所で発生することではなく、特定の箇所に同時に負荷がかかることはない。	c
竜巻（荷重（飛来物）） ×風（荷重（飛来物））	荷重	風（荷重（飛来物））を組み合わせることにより、竜巻（荷重（飛来物））に対する評価が厳しくなると考えられる。 →設計竜巻の設定においては、日本全国における過去の観測記録を基に十分な安全余裕を考慮していることから、風（荷重（飛来物））の影響を包絡している。なお、台風と竜巻は、同時に同一の場所で発生することではなく、特定の箇所に同時に負荷がかかることはない。	c
竜巻（荷重（気圧差）） ×風（荷重（飛来物））	荷重	風（荷重（飛来物））を組み合わせることにより、竜巻（荷重（気圧差））に対する評価が厳しくなると考えられる。 →設計竜巻の設定においては、日本全国における過去の観測記録を基に十分な安全余裕を考慮していることから、風（荷重（飛来物））の影響を包絡している。なお、台風と竜巻は、同時に同一の場所で発生することではなく、特定の箇所に同時に負荷がかかることはない。	c
竜巻（荷重（風）） ×塩害（腐食）	荷重	腐食が進行することにより、竜巻（荷重（風））の評価が厳しくなると考えられる。 →腐食の影響は進展が緩慢であること及び腐食が発生した場合には補修を行うことから、竜巻（荷重（風））に対する評価への影響はない。上記の運用は、すべての自然現象による腐食の影響を包絡しており、組合せを考慮する必要はない。	c

表－10 事象の重畳 個別検討結果 (14/17)

重畳事象（事象1×事象2の順で記載）	影響モード	検討内容	影響分類
森林火災（温度） ×高温（温度）	温度	高温の影響により、想定する森林火災の評価指標（最大火線強度、輻射強度等）が変化し、コンクリート構造物等の耐性の評価結果に影響を及ぼす可能性がある。 →森林火災の想定にあたっては、森林火災の発生の多い月の最高気温等の気象条件を考慮していることから、高温との組合せを包絡している。	c
森林火災（閉塞（吸気系）） ×積雪（閉塞（吸気系））	閉塞（吸気系）	ばい煙と雪の吸い込みにより、個別事象と比べ閉塞の可能性が高まると考えられる。 →換気空調設備の外気取入口フィルタについてフィルタ差圧等を監視し、状況に応じ清掃や取替を実施する手順により対処可能である。上記の設計及び運用は、すべての自然現象及びその組合せによる閉塞（吸気系）の影響に対処し得るものであり、森林火災（閉塞（吸気系））と積雪（閉塞（吸気系））の組合せも包絡している。	c
森林火災（温度） ×風（荷重（風））	温度	風の影響により、想定する森林火災の評価指標（最大火線強度、輻射強度等）が変化し、コンクリート構造物等の耐性の評価結果に影響を及ぼす可能性がある。 →森林火災の想定にあたっては、森林火災の発生の多い月の最大風速等の気象条件を考慮していることから、風との組合せを包絡している。	c
森林火災（閉塞（吸気系）） ×風（荷重（風））	閉塞（吸気系）	風の影響により、ばい煙の吸込量が増加し、閉塞の可能性が高まると考えられる。 →換気空調設備の外気取入口フィルタについてフィルタ差圧等を監視し、状況に応じ清掃や取替を実施する手順により対処可能である。上記の設計及び運用は、すべての自然現象及びその組合せによる閉塞（吸気系）の影響に対処し得るものであり、森林火災（閉塞（吸気系））と風（荷重（風））の組合せも包絡している。	c

表－10 事象の重畳 個別検討結果 (15/17)

重畳事象（事象1×事象2の順で記載）	影響モード	検討内容	影響分類
落雷（電氣的影響（直撃雷）） ×地震（荷重（地震））	電氣的影響（直撃雷）	地震動により避雷設備が損傷し、 <u>廃棄物管理施設</u> へ落雷しやすくなると考えられる。 →直撃雷による損傷は限定的であることから、 <u>外部事象防護対象施設の安全性</u> への影響はない。上記の設計は、すべての自然現象及びその組合せによる電氣的影響（直撃雷）においても同様であり、落雷（電氣的影響（直撃雷））と地震（荷重（地震））の組合せも包絡している。	c
落雷（電氣的影響（直撃雷）） ×風（荷重（風））	電氣的影響（直撃雷）	風荷重により避雷設備が損傷し、 <u>廃棄物管理施設</u> へ落雷しやすくなると考えられる。 →直撃雷による損傷は限定的であることから、 <u>外部事象防護対象施設の安全性</u> への影響はない。上記の設計は、すべての自然現象及びその組合せによる電氣的影響（直撃雷）においても同様であり、落雷（電氣的影響（直撃雷））と風（荷重（風））の組合せも包絡している。	c
落雷（電氣的影響（直撃雷）） ×風（荷重（飛来物））	電氣的影響（直撃雷）	飛来物により避雷設備が損傷し、 <u>廃棄物管理施設</u> へ落雷しやすくなると考えられる。 →直撃雷による損傷は限定的であることから、 <u>外部事象防護対象施設の安全性</u> への影響はない。上記の設計は、すべての自然現象及びその組合せによる電氣的影響（直撃雷）においても同様であり、落雷（電氣的影響（直撃雷））と風（荷重（飛来物））の組合せも包絡している。	c
落雷（電氣的影響（直撃雷）） ×竜巻（荷重（風））	電氣的影響（直撃雷）	風荷重により避雷設備が損傷し、 <u>廃棄物管理施設</u> へ落雷しやすくなると考えられる。 →直撃雷による損傷は限定的であることから、 <u>外部事象防護対象施設の安全性</u> への影響はない。上記の設計は、すべての自然現象及びその組合せによる電氣的影響（直撃雷）においても同様であり、落雷（電氣的影響（直撃雷））と竜巻（荷重（風））の組合せも包絡している。	c
落雷（電氣的影響（直撃雷）） ×竜巻（荷重（飛来物））	電氣的影響（直撃雷）	飛来物により避雷設備が損傷し、 <u>廃棄物管理施設</u> へ落雷しやすくなると考えられる。 →直撃雷による損傷は限定的であることから、 <u>外部事象防護対象施設の安全性</u> への影響はない。上記の設計は、すべての自然現象及びその組合せによる電氣的影響（直撃雷）においても同様であり、落雷（電氣的影響（直撃雷））と竜巻（荷重（飛来物））の組合せも包絡している。	c



表-10 事象の重畳 個別検討結果 (16/17)

重畳事象（事象1×事象2の順で記載）	影響モード	検討内容	影響分類
落雷（電氣的影響（雷サージ）） ×地震（荷重（地震））	電氣的影響（雷サージ）	地震動により避雷設備が損傷し、廃棄物管理施設へ落雷しやすくなると考えられる。 →廃棄物管理施設の外部事象防護対象施設には、雷サージの影響を受けるものはないため、外部事象防護対象施設の安全性への影響はない。上記の設計は、すべての自然現象及びその組合せによる電氣的影響（雷サージ）においても同様であり、落雷（電氣的影響（雷サージ））と地震（荷重（地震））の組合せも包絡している。	c
落雷（電氣的影響（雷サージ）） ×風（荷重（風））	電氣的影響（雷サージ）	地震動により避雷設備が損傷し、廃棄物管理施設へ落雷しやすくなると考えられる。 →廃棄物管理施設の外部事象防護対象施設には、雷サージの影響を受けるものはないため、外部事象防護対象施設の安全性への影響はない。上記の設計は、すべての自然現象及びその組合せによる電氣的影響（雷サージ）においても同様であり、落雷（電氣的影響（雷サージ））と風（荷重（風））の組合せも包絡している。	c
落雷（電氣的影響（雷サージ）） ×風（荷重（飛来物））	電氣的影響（雷サージ）	地震動により避雷設備が損傷し、廃棄物管理施設へ落雷しやすくなると考えられる。 →廃棄物管理施設の外部事象防護対象施設には、雷サージの影響を受けるものはないため、外部事象防護対象施設の安全性への影響はない。上記の設計は、すべての自然現象及びその組合せによる電氣的影響（雷サージ）においても同様であり、落雷（電氣的影響（雷サージ））と風（荷重（飛来物））の組合せも包絡している。	c
落雷（電氣的影響（雷サージ）） ×竜巻（荷重（風））	電氣的影響（雷サージ）	地震動により避雷設備が損傷し、廃棄物管理施設へ落雷しやすくなると考えられる。 →廃棄物管理施設の外部事象防護対象施設には、雷サージの影響を受けるものはないため、外部事象防護対象施設の安全性への影響はない。上記の設計は、すべての自然現象及びその組合せによる電氣的影響（雷サージ）においても同様であり、落雷（電氣的影響（雷サージ））と竜巻（荷重（風））の組合せも包絡している。	c

表-10 事象の重畳 個別検討結果 (17/17)

重畳事象 (事象1×事象2の順で記載)	影響モード	検討内容	影響分類
落雷 (電氣的影響 (雷サージ)) ×竜巻 (荷重 (飛来物))	電氣的影響 (雷サージ)	地震動により避雷設備が損傷し、廃棄物管理施設へ落雷しやすくなると考えられる。 →廃棄物管理施設の外部事象防護対象施設には、雷サージの影響を受けるものはないため、外部事象防護対象施設の安全性への影響はない。上記の設計は、すべての自然現象及びその組合せによる電氣的影響 (雷サージ) においても同様であり、落雷 (電氣的影響 (雷サージ)) と竜巻 (荷重 (飛来物)) の組合せも包絡している。	c
塩害 (電氣的影響) ×凍結 (電氣的影響)	電氣的影響 (相間短絡)	付着物の増加により、送電線の相間短絡の可能性が高まると考えられる。 →相間短絡が発生したとしても外部電源喪失に至るのみであり、外部事象防護対象施設には外部電源喪失の影響を受けるものはないため、廃棄物管理施設の安全性への影響はない。上記の設計は、すべての自然現象及びその組合せによる電氣的影響に対処し得るものであり、塩害 (電氣的影響) と凍結 (電氣的影響) の組合せも包絡している。	c
塩害 (電氣的影響) ×積雪 (電氣的影響)	電氣的影響 (相間短絡)	付着物の増加により、送電線の相間短絡の可能性が高まると考えられる。 →相間短絡が発生したとしても外部電源喪失に至るのみであり、外部事象防護対象施設には外部電源喪失の影響を受けるものはないため、廃棄物管理施設の安全性への影響はない。上記の設計は、すべての自然現象及びその組合せによる電氣的影響に対処し得るものであり、塩害 (電氣的影響) と積雪 (電氣的影響) の組合せも包絡している。	c
塩害 (腐食) ×火山 (腐食)	腐食	降下火砕物に含まれる腐食性ガスと海塩粒子の付着により腐食環境がより厳しくなることが考えられる。 →いずれの腐食の影響も進展は緩慢であり、安全機能への影響が劇的に大きくなることは考えられない。上記はすべての自然現象及びその組合せによる腐食の影響についても同様であり、塩害 (腐食) と火山 (腐食) の組合せも包絡している。	c
塩害 (電氣的影響) ×火山 (電氣的影響)	電氣的影響 (相間短絡)	付着物の増加により、送電線の相間短絡の可能性が高まると考えられる。 →相間短絡が発生したとしても外部電源喪失に至るのみであり、外部事象防護対象施設には外部電源喪失の影響を受けるものはないため、廃棄物管理施設の安全性への影響はない。上記の設計は、すべての自然現象及びその組合せによる電氣的影響に対処し得るものであり、塩害 (電氣的影響) と火山 (電氣的影響) の組合せも包絡している。	c