

【公開版】

日本原燃株式会社	
資料番号	外火山 02 <u>R 8</u>
提出年月日	令和 5 年 <u>11 月 30 日</u>

設工認に係る補足説明資料

火山防護設計の基本方針に関する

降下火砕物の影響を考慮する施設の選定について

1. 文章中の下線部は，R 7 から R 8 への変更箇所を示す。
2. 本資料(R 8)は，「火山防護設計の基本方針に関する降下火砕物の影響を考慮する施設の選定について R 7」に対し，第 2 回設工認申請を踏まえ，添付書類と比較した記載の最新化及び廃棄物管理施設に関する記載について，追加・修正を行ったものである。また，再処理施設の設備について設備リストとの整合の観点で記載の適正化を行った。

目 次

1. 概要	1
2. 降下火砕物の影響を考慮する施設の選定について	1
2.1 降下火砕物の静的負荷，閉塞等を考慮する施設の選定	1
2.2 降下火砕物防護対象施設等に波及的影響を及ぼし得る施設の選定 ..	2
2.3 使用済燃料収納キャスクを収納する建屋	3
2.4 <u>ガラス固化体を収納した輸送容器を収納する建屋</u>	<u>3</u>
2.5 間接的影響を考慮する施設	4

1. 概要

本資料は、再処理施設の第1回設工認申請(令和2年12月24日申請)、第2回設工認申請(令和4年12月26日申請)、MOX燃料加工施設の第1回設工認申請(令和2年12月24日申請)、第2回設工認申請(令和5年2月28日申請)及び廃棄物管理施設の設工認申請(令和4年12月26日申請)のうち、以下に示す添付書類の降下火砕物の影響を考慮する施設の選定を補足説明するものである。

- ・再処理施設 添付書類「VI-1-1-1-4-2 降下火砕物の影響を考慮する施設の選定」
- ・MOX燃料加工施設 添付書類「V-1-1-1-4-2 降下火砕物の影響を考慮する施設の選定」
- ・廃棄物管理施設 添付書類「III-1-1-1-4-2 降下火砕物の影響を考慮する施設の選定」

上記添付書類において、降下火砕物の影響を考慮する施設の選定方針等を示しており、本資料では、降下火砕物の影響を考慮する施設の選定の考え方と、その考え方に基づいて選定した結果について、補足説明するものである。

2. 降下火砕物の影響を考慮する施設の選定について

2.1 降下火砕物の静的負荷、閉塞等を考慮する施設の選定

降下火砕物の静的負荷、閉塞、磨耗、腐食、大気汚染及び絶縁低下(以下「降下火砕物の静的負荷、閉塞等」という。)による影響を考慮し、降下火砕物から防護する施設(以下「降下火砕物防護対象施設」という。)の設計方針を踏まえて、降下火砕物の静的負荷、閉塞等を考慮する施設を選定する。選定した降下火砕物の静的負荷、閉塞等を考慮する施設を降下火砕物の影響を考慮する施設とする。

降下火砕物の静的負荷、閉塞、磨耗、腐食、大気汚染及び絶縁低下による影響ごとの選定フローを第2.1-1図～第2.1-6図に示す。選定フローを用い選定した結果について以下の(1)～(4)に分類し、それぞれ①～④として付番を行った。

(1) 降下火砕物防護対象施設を収納する建屋(①)

建屋内の降下火砕物防護対象施設は、建屋にて防護されることから、降下火砕物防護対象施設の代わりに、降下火砕物防護対象施設を収納する建屋を降下火砕物の静的負荷、閉塞等を考慮する施設とする。

- (2) 降下火砕物を含む空気の流路となる降下火砕物防護対象施設(②)
降下火砕物を含む空気の流路となる施設については、降下火砕物の影響を受ける可能性があるため、降下火砕物の静的負荷、閉塞等を考慮する施設とする。

なお、外気取り込みのない降下火砕物防護対象施設については降下火砕物を含む空気の流路となる降下火砕物防護対象施設の対象外となるが、降下火砕物防護対象施設を収納する建屋の換気空調設備及びそれらの外気取入口は降下火砕物の影響を受ける可能性があるため、それらは降下火砕物を含む空気の流路となる降下火砕物防護対象施設とする。

ただし、降下火砕物の静的負荷、閉塞等を考慮する施設のうち、磨耗の影響を考慮する施設としては、降下火砕物を含む空気の流路となる降下火砕物防護対象施設のうち、動的機器に該当する施設のみとする。また、降下火砕物の静的負荷、閉塞等を考慮する施設のうち、大気汚染の影響を考慮する施設としては、降下火砕物を含む空気の流路となる降下火砕物防護対象施設のうち、事故時に人がとどまり対応を行う制御室等の場所の換気設備のみとする。

- (3) 外気から取り入れた建屋内の空気を機器内に取り込む機構を有する降下火砕物防護対象施設(③)

建屋内の降下火砕物防護対象施設のうち、外気から取り入れた建屋内の空気を機器内に取り込む機構を有する降下火砕物防護対象施設を降下火砕物の静的負荷、閉塞等を考慮する施設とする。

- (4) 屋外の降下火砕物防護対象施設(④)

屋外の降下火砕物防護対象施設は、直接降下火砕物の影響を受ける可能性があるため、降下火砕物の静的負荷、閉塞等を考慮する施設とする。

ただし、降下火砕物の静的負荷、閉塞等を考慮する施設のうち、閉塞の影響を考慮する施設としては、屋外の降下火砕物防護対象施設のうち、降下火砕物が侵入する可能性のある開口がある施設のみとする。また、降下火砕物の静的負荷、閉塞等を考慮する施設のうち、磨耗の影響を考慮する施設としては、屋外の降下火砕物防護対象施設のうち、動的機器に該当する施設のみとする。さらに、降下火砕物の静的負荷、閉塞等を考慮する施設のうち、絶縁低下の影響を考慮する施設としては、屋外の降下火砕物防護対象施設のうち、空気を取り込む機構を有する電気計装品のみとする。

- 2.2 降下火砕物防護対象施設等に波及的影響を及ぼし得る施設の選定
降下火砕物防護対象施設及びそれらを収納する建屋(以下「降下火砕物

防護対象施設等」という。)に波及的影響を及ぼし得る施設については、機械的影響及び機能的影響を考慮し、以下のとおり降下火砕物の影響を考慮する施設とする。

降下火砕物防護対象施設等に波及的影響を及ぼし得る施設の選定フローを第2.2-1図及び第2.2-2図に、降下火砕物防護対象施設等に波及的影響を及ぼし得る施設のイメージを第2.2-3図に示す。選定フローを用い選定した結果について⑤及び⑥として付番を行った。

(1) 機械的影響を及ぼし得る施設(⑤)

現地調査により選定した降下火砕物防護対象施設等の周辺の建物・構築物のうち、破損に伴う倒壊又は転倒により降下火砕物防護対象施設等に影響を与える可能性がある施設として、建物等の高さが降下火砕物防護対象施設等との距離よりも高い施設を抽出する。このうち、想定される降下火砕物の影響により破損に伴い倒壊又は転倒し、降下火砕物防護対象施設等の安全機能を損なわせるおそれがある施設を機械的影響を及ぼし得る施設とする。

具体的には、降下火砕物防護対象施設の直上に位置する施設は、破損により降下火砕物防護対象施設等に影響を与えるため、機械的影響を及ぼし得る施設として選定する。

周辺の施設のうち建屋については、屋根部の破損が想定されるが、倒壊は想定されないことから、機械的影響を及ぼし得る施設として選定しない。

周辺の施設のうち配管類については、円筒形であり平面の少ない形状によって降下火砕物が堆積し難いことから、機械的影響を及ぼし得る施設として選定しない。

(2) 機能的影響を及ぼし得る施設(⑥)

降下火砕物防護対象施設の屋外の付属設備のうち、降下火砕物の影響により破損して、降下火砕物防護対象施設の安全機能を損なわせるおそれがある施設を機能的影響を及ぼし得る施設とする。

なお、直接的影響及び間接的影響に対して選定した降下火砕物の影響を考慮する施設の付属設備については、当該施設の設計において降下火砕物の影響を考慮していることから、機能的影響を及ぼし得る施設として選定しない。

2.3 使用済燃料収納キャスクを収納する建屋

再処理施設の使用済燃料収納キャスクは再処理施設内に一時的に保管されることを踏まえ、使用済燃料収納キャスクを収納する建屋については、以下のとおり降下火砕物の影響を考慮する施設とする。

(1) 使用済燃料収納キャスクを収納する建屋

使用済燃料収納キャスクを収納する建屋は、破損により使用済燃

料収納キャスクに波及的破損を与える可能性があることから、使用済燃料収納キャスクを収納する建屋を、降下火砕物の影響を考慮する施設とする。

2.4 ガラス固化体を収納した輸送容器を収納する建屋

廃棄物管理施設のガラス固化体を収納した輸送容器は廃棄物管理施設内に一時的に保管されることを踏まえ、ガラス固化体を収納した輸送容器を収納する建屋については、以下のとおり降下火砕物の影響を考慮する施設とする。

(1) ガラス固化体を収納した輸送容器を収納する建屋

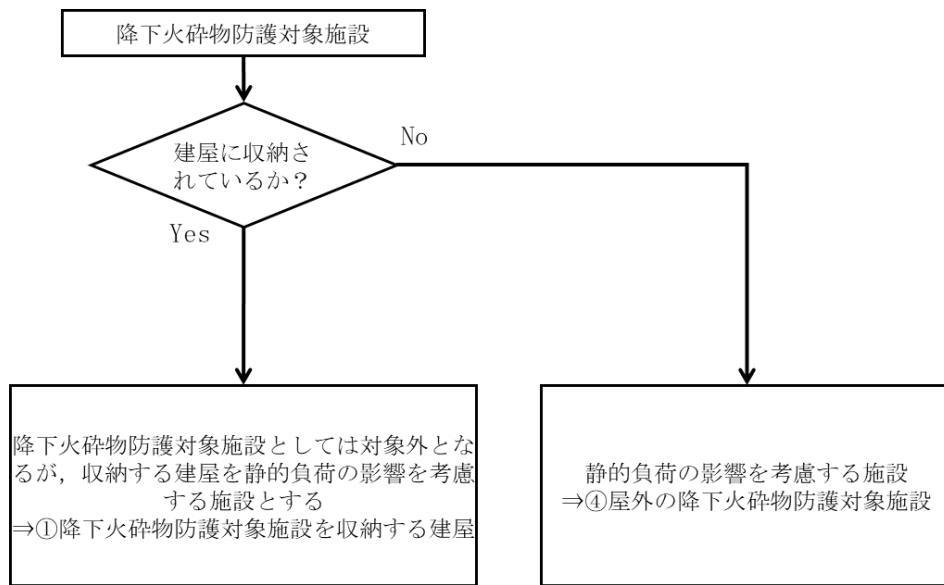
ガラス固化体を収納した輸送容器を収納する建屋は、破損によりガラス固化体を収納した輸送容器に波及的破損を与える可能性があることから、ガラス固化体を収納した輸送容器を収納する建屋を、降下火砕物の影響を考慮する施設とする。

2.5 間接的影響を考慮する施設

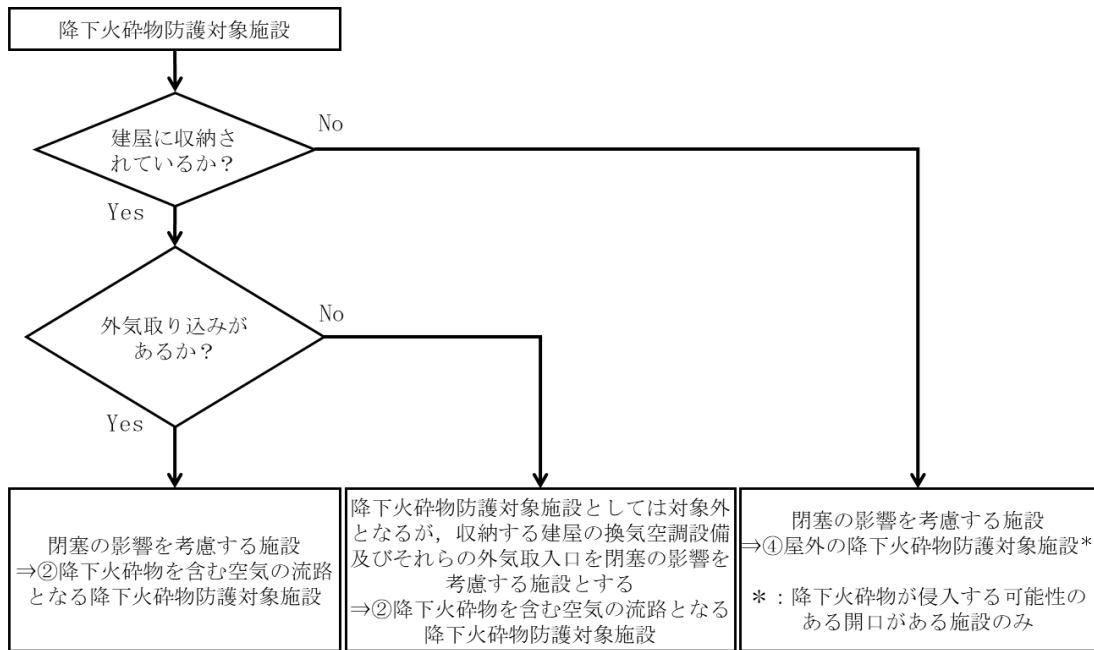
間接的影響を考慮する施設については、降下火砕物の影響を考慮する施設とする。

(1) 間接的影響を考慮する施設

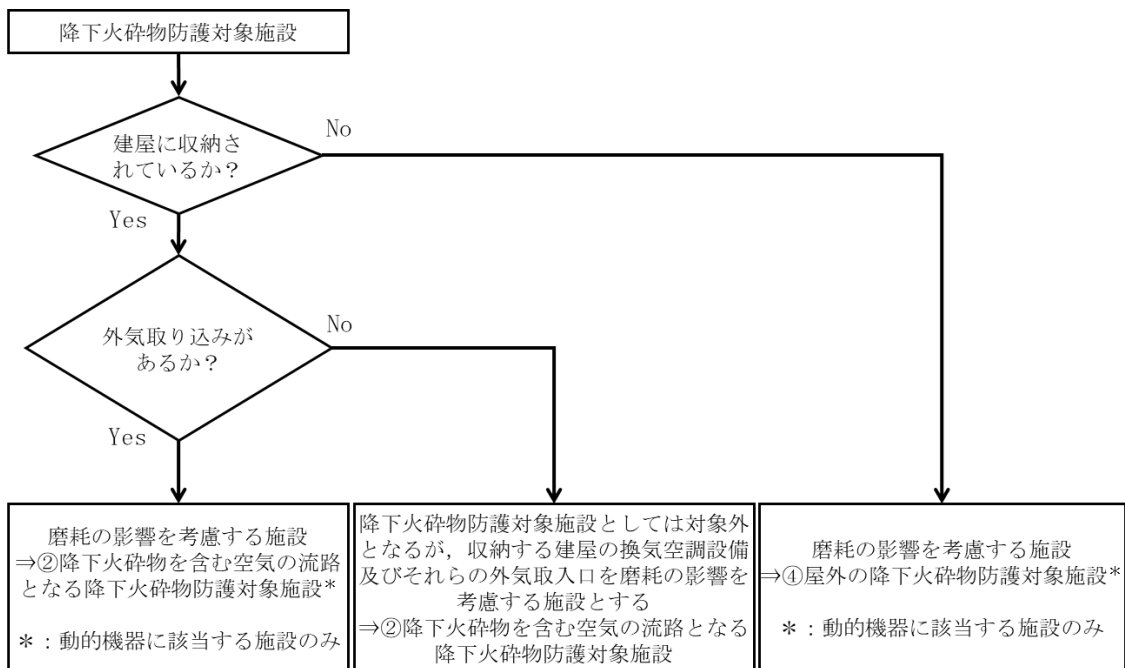
降下火砕物による間接的影響である外部電源喪失及び敷地内外での交通の途絶によるアクセス制限事象に対し、再処理施設又は MOX 燃料加工施設の安全性を維持するために必要となる設備を間接的影響を考慮する施設とする。



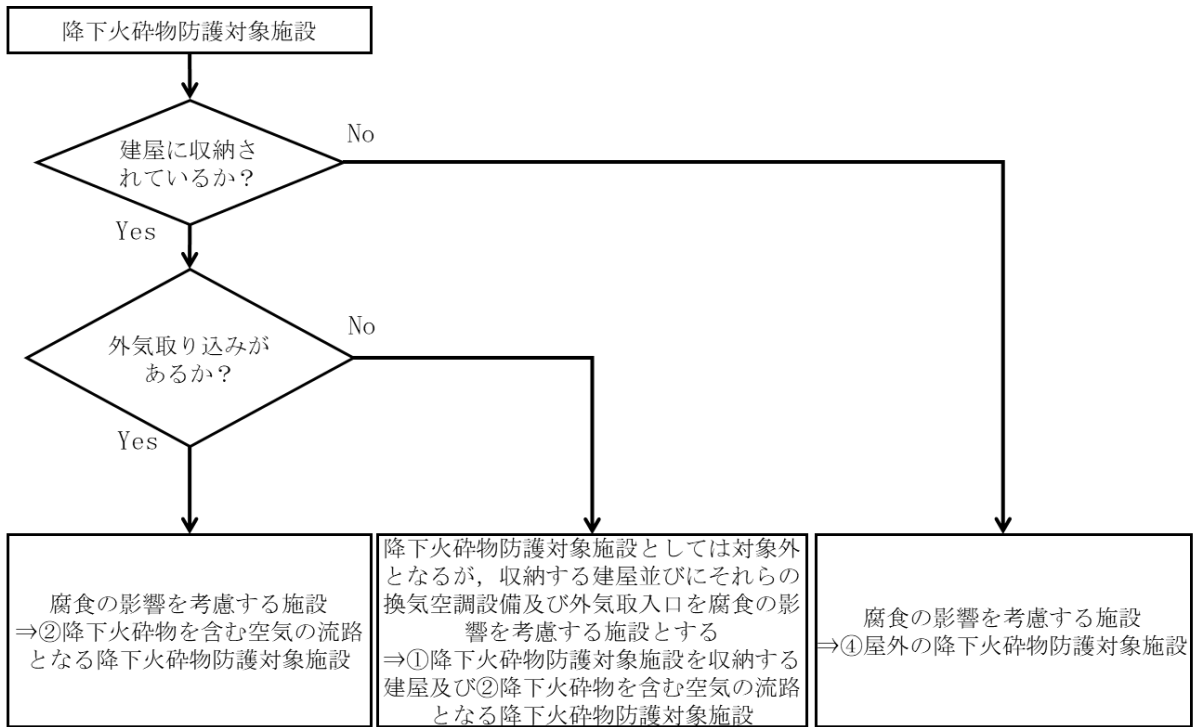
第2.1-1図 静的負荷の影響を考慮する施設の選定フロー



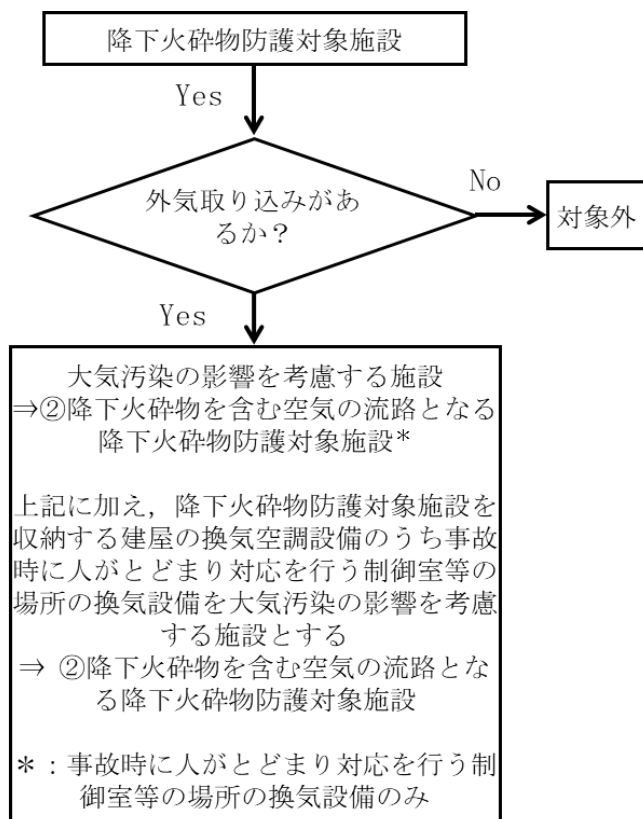
第2.1-2図 閉塞の影響を考慮する施設の選定フロー



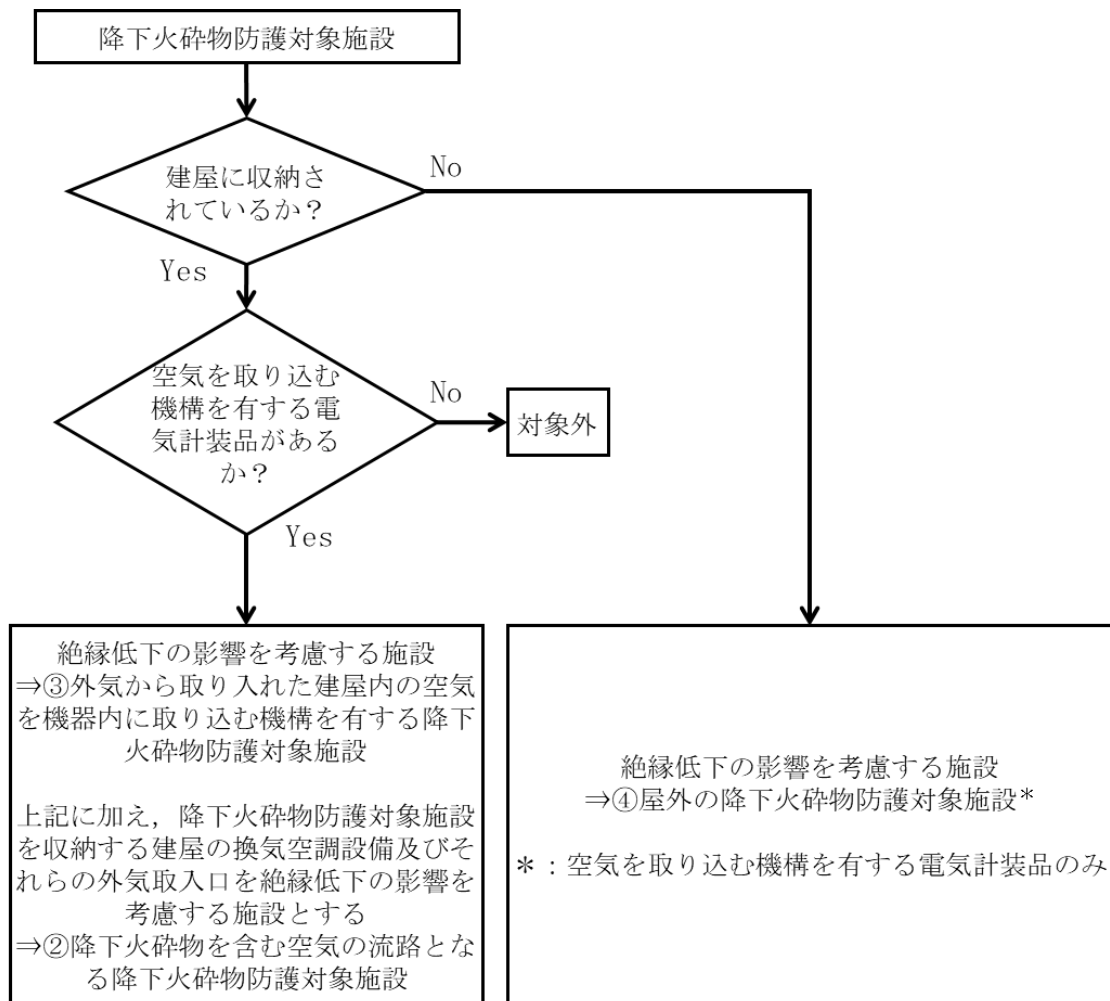
第2.1-3図 磨耗の影響を考慮する施設の選定フロー



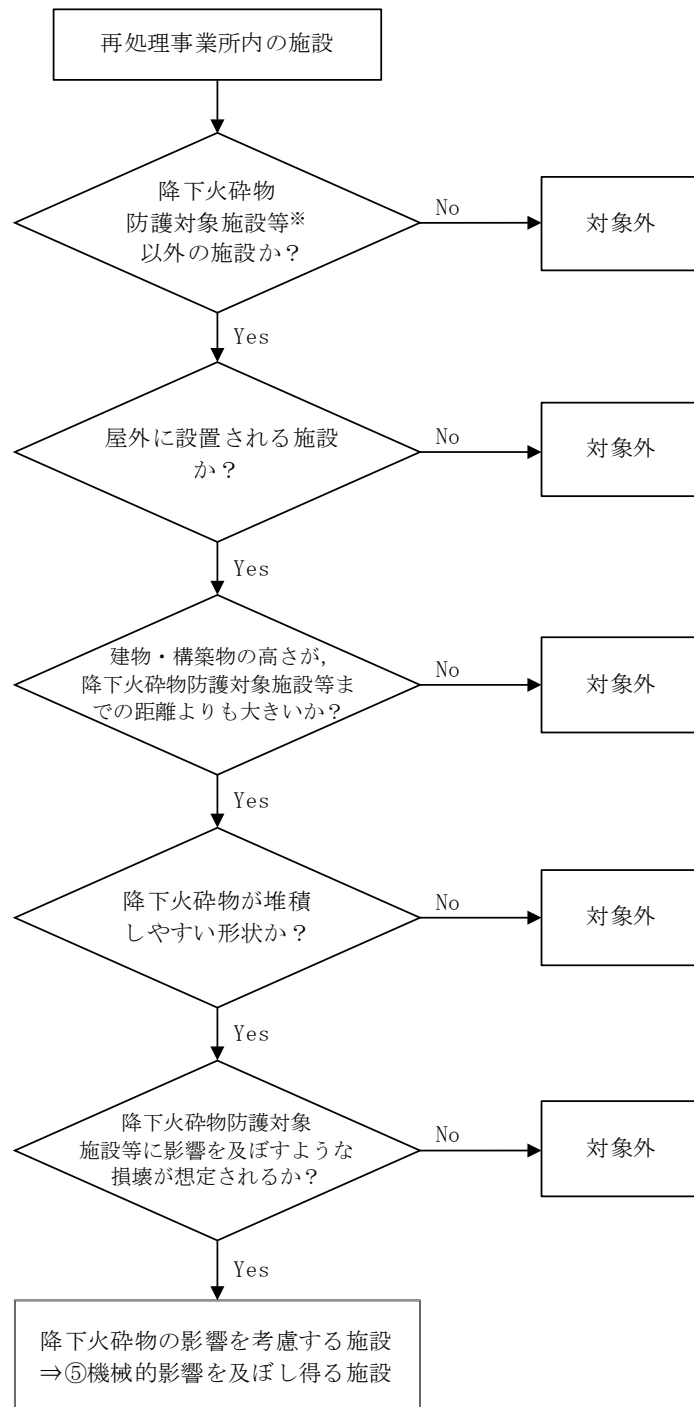
第2.1-4図 腐食の影響を考慮する施設の選定フロー



第2.1-5図 大気汚染の影響を考慮する施設の選定フロー

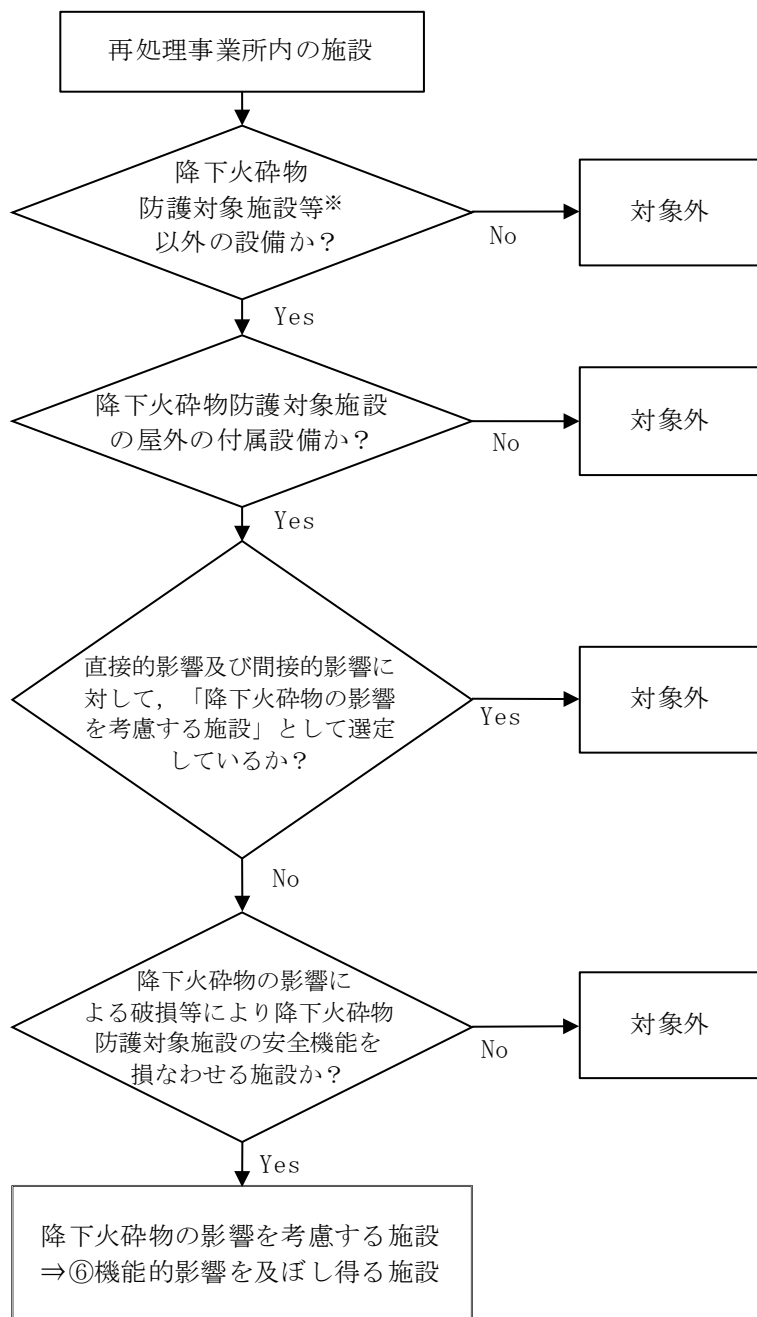


第 2.1-6 図 絶縁低下の影響を考慮する施設の選定フロー



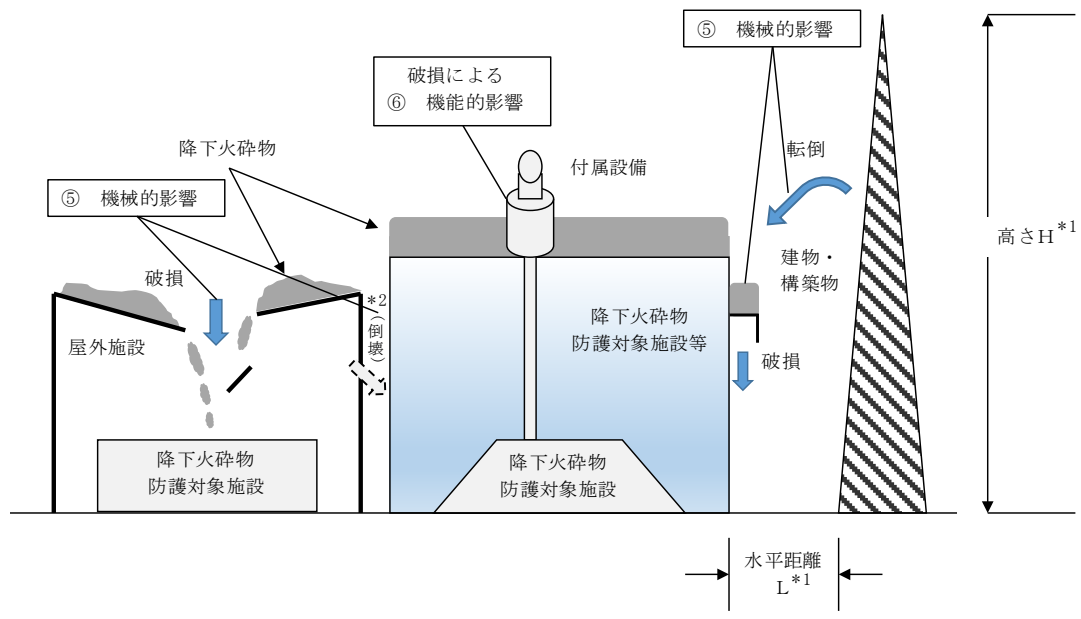
※：降下火砕物防護対象施設及び降下火砕物防護対象施設を収納する建屋

第 2.2-1 図 機械的影響を及ぼし得る施設の選定フロー



※：降下火砕物防護対象施設及び降下火砕物防護対象施設を収納する建屋

第 2.2-2 図 機能的影響を及ぼし得る施設の選定フロー



- *1 降下火砕物防護対象施設等以外の建物等の高さ(高さH)が降下火砕物防護対象施設等との距離(水平距離L)よりも高い施設を抽出する。
- *2 屋外施設のうち建屋については、屋根部の破損が想定されるが、倒壊は想定されない。

第 2.2-3 図 降下火砕物防護対象施設等に波及的影響を及ぼし得る施設のイメージ

以上

別紙

外火山 02 【火山防護設計の基本方針に関する降下火砕物の影響を考慮する施設の選定について】

別紙				備考
資料 No.	名称	提出日	Rev	
別紙-1	再処理施設における降下火砕物の影響を考慮する施設の選定結果	<u>令和5年11月30日</u>	<u>5</u>	
別紙-2	MOX 燃料加工施設における降下火砕物の影響を考慮する施設の選定結果	<u>令和4年8月10日</u>	1	今回提出版では省略
別紙-3	廃棄物管理施設における降下火砕物の影響を考慮する施設の選定結果	<u>令和5年11月30日</u>	<u>0</u>	

別紙-1
再処理施設における
降下火砕物の影響を考慮する施設の選定結果

目 次

1. 降下火砕物の影響を考慮する施設の選定結果.....	1
1.1 降下火砕物の静的負荷，閉塞等を考慮する施設の選定結果.....	1
1.2 降下火砕物防護対象施設等に波及的影響を及ぼし得る施設の選定結果.....	11
1.3 使用済燃料収納キャスクを収納する建屋.....	32
1.4 間接的影響を考慮する施設.....	32
2. 降下火砕物の影響を考慮する施設と設計項目.....	32

1. 降下火砕物の影響を考慮する施設の選定結果

設工認に係る補足説明資料本文中の「2. 降下火砕物の影響を考慮する施設の選定について」に基づき、降下火砕物の影響を考慮する施設を選定した結果を以下に示す。

1.1 降下火砕物の静的負荷，閉塞等を考慮する施設の選定結果

降下火砕物防護対象施設等のうち、降下火砕物の影響を考慮する施設を以下の(1)～(4)に分類し選定した。選定結果を第 1.1-1 表に、降下火砕物の影響を考慮する施設の構内配置を第 1.1-1 図に示す。

(1)降下火砕物防護対象施設を収納する建屋(①)

建屋内の降下火砕物防護対象施設は、建屋にて防護されることから、降下火砕物防護対象施設の代わりに、降下火砕物防護対象施設を収納する建屋を降下火砕物の影響を考慮する施設とする。降下火砕物防護対象施設を収納する建屋を以下に示す。

- ・使用済燃料受入れ・貯蔵建屋
- ・前処理建屋
- ・分離建屋
- ・精製建屋
- ・ウラン脱硝建屋
- ・ウラン・プルトニウム混合脱硝建屋
- ・ウラン酸化物貯蔵建屋
- ・ウラン・プルトニウム混合酸化物貯蔵建屋
- ・高レベル廃液ガラス固化建屋
- ・第 1 ガラス固化体貯蔵建屋
- ・チャンネルボックス・バーナブルポイズン処理建屋
- ・ハル・エンドピース貯蔵建屋
- ・制御建屋
- ・分析建屋
- ・非常用電源建屋
- ・主排気筒管理建屋

(2)降下火砕物を含む空気の流路となる降下火砕物防護対象施設(②)

降下火砕物を含む空気の流路となる施設については、降下火砕物の影響を受ける可能性があるため、降下火砕物の影響を考慮する施設とする。降下火砕物を含む空気の流路となる降下火砕物防護対象施設を以下に示す。

- ・制御建屋中央制御室換気設備
- ・ガラス固化体貯蔵設備の収納管及び通風管
- ・第 1 非常用ディーゼル発電機
- ・第 2 非常用ディーゼル発電機
- ・安全圧縮空気系の空気圧縮機
- ・気体廃棄物の廃棄施設の換気設備の給気系

- ・非管理区域換気空調設備の給気系
- ・使用済燃料受入れ・貯蔵建屋制御室換気設備
- ・降下火砕物防護対象施設を収納する建屋(外気取入口)

(3)外気から取り入れた建屋内の空気を機器内に取り込む機構を有する降下火砕物防護対象施設(③)

建屋内の降下火砕物防護対象施設のうち、外気から取り入れた建屋内の空気を機器内に取り込む機構を有する降下火砕物防護対象施設については、降下火砕物の影響を受ける可能性があるため、降下火砕物の影響を考慮する施設とする。外気から取り入れた建屋内の空気を機器内に取り込む機構を有する降下火砕物防護対象施設を以下に示す。

- ・計測制御設備のうち空気を取り込む機構を有する制御盤
- ・安全保護回路を収納し空気を取り込む機構を有する制御盤
- ・非常用所内電源系統のうち空気を取り込む機構を有する電気盤
- ・放射線監視設備のうち空気を取り込む機構を有する監視盤

(4)屋外の降下火砕物防護対象施設(④)

屋外の降下火砕物防護対象施設は、直接降下火砕物の影響を受ける可能性があるため、降下火砕物の影響を考慮する施設とする。屋外の降下火砕物防護対象施設を以下に示す。

- ・前処理建屋
- ・分離建屋
- ・精製建屋
- ・ウラン・プルトニウム混合脱硝建屋
- ・高レベル廃液ガラス固化建屋
- ・安全冷却水系冷却塔 A, B
- ・安全冷却水 A, B 冷却塔
- ・冷却塔 A, B
- ・安全冷却水系膨張槽 A, B
- ・安全冷却水系(安全冷却水系冷却塔 A, B, 安全冷却水 A, B 冷却塔, 冷却塔 A, B 及び安全冷却水系膨張槽 A, B 周りの配管)
- ・安全冷却水系膨張槽水位計 A, B
- ・主排気筒
- ・精製建屋塔槽類廃ガス処理設備
- ・ウラン・プルトニウム混合脱硝建屋塔槽類廃ガス処理設備
- ・高レベル廃液ガラス固化建屋塔槽類廃ガス処理設備
- ・前処理建屋換気設備
- ・分離建屋換気設備
- ・精製建屋換気設備
- ・ウラン・プルトニウム混合脱硝建屋換気設備
- ・高レベル廃液ガラス固化建屋換気設備

第 1.1-1 表 降下火砕物の静的負荷，閉塞等を考慮する施設の選定結果及び設計項目（1/7）

No.	分類	設備名称	降下火砕物に対する設計項目						設置建屋
			静的負荷	閉塞	磨耗	腐食	大気汚染	絶縁低下	
1	降下火砕物防護対象施設を収納する建屋(①)	使用済燃料受入れ・貯蔵建屋	○	○*1	○*1	○*2	—	○*1	—
2		前処理建屋	○	○*1	○*1	○*2	—	○*1	—
3		分離建屋	○	○*1	○*1	○*2	—	○*1	—
4		精製建屋	○	○*1	○*1	○*2	—	○*1	—
5		ウラン脱硝建屋	○	○*1	○*1	○*2	—	—	—
6		ウラン・プルトニウム混合脱硝建屋	○	○*1	○*1	○*2	—	○*1	—
7		ウラン酸化物貯蔵建屋	○	○*1	○*1	○*2	—	—	—
8		ウラン・プルトニウム混合酸化物貯蔵建屋	○	○*1	○*1	○*2	—	—	—
9		高レベル廃液ガラス固化建屋	○	○*1	○*1	○*2	—	○*1	—

設計項目の凡例) ○：設計対象 —：設計対象外

注記 *1：外気を取り込む空調系統から建屋内部に降下火砕物を取り込まれることによる影響を考慮。

*2：建屋自体に対する影響及び外気を取り込む空調系統から建屋内部に降下火砕物を取り込まれることによる影響を考慮。

*3：降下火砕物が堆積し難い構造又は周辺施設の配置状況から降下火砕物が堆積し難い状況による影響を考慮。

第 1.1-1 表 降下火砕物の静的負荷，閉塞等を考慮する施設の選定結果及び設計項目（2/7）

No.	分類	設備名称	降下火砕物に対する設計項目						設置建屋
			静的負荷	閉塞	磨耗	腐食	大気汚染	絶縁低下	
10	降下火砕物防護対象施設を収納する建屋(①)	第1ガラス固化体貯蔵建屋	○	○*1	○*1	○*2	—	—	—
11		チャンネルボックス・ハーナブルホイスン処理建屋	○	○*1	○*1	○*2	—	—	—
12		ハル・エントビース貯蔵建屋	○	○*1	○*1	○*2	—	—	—
13		制御建屋	○	○*1	○*1	○*2	—	○*1	—
14		分析建屋	○	○*1	○*1	○*2	—	—	—
15		非常用電源建屋	○	○*1	○*1	○*2	—	—	—
16		主排気筒管理建屋	○*3	○*1	○*1	○*2	—	—	—

設計項目の凡例) ○：設計対象 —：設計対象外

注記 *1：外気を取り込む空調系統から建屋内部に降下火砕物が取り込まれることによる影響を考慮。

*2：建屋自体に対する影響及び外気を取り込む空調系統から建屋内部に降下火砕物が取り込まれることによる影響を考慮。

*3：降下火砕物が堆積し難い構造又は周辺施設の配置状況から降下火砕物が堆積し難い状況による影響を考慮。

第 1.1-1 表 降下火砕物の静的負荷，閉塞等を考慮する施設の選定結果及び設計項目（3/7）

No.	分類	設備名称	降下火砕物に対する設計項目					設置建屋	
			静的負荷	閉塞	磨耗	腐食	大気汚染		絶縁低下
17	降下火砕物を含む 空気の流路となる 降下火砕物防護対 象施設(②)	制御建屋中央制御 室換気設備	—	○	○	○	○	○	制御建屋
18		ガラス固化体貯蔵 設備の収納管及び 通風管	—	○	—	○	—	—	高レベル廃液ガラス固化 建屋 第1ガラス固化体貯蔵建 屋
19		第1非常用ディー ゼル発電機	—	○	○	○	—	—	使用済燃料受入れ・貯蔵 建屋
20		第2非常用ディー ゼル発電機	—	○	○	○	—	—	非常用電源建屋
21		安全圧縮空気系の 空気圧縮機	—	○	○	○	—	—	前処理建屋
22		気体廃棄物の廃棄 施設の換気設備の 給気系	—	○	○	○	—	○	降下火砕物防護対象施設 を収納する建屋

設計項目の凡例) ○：設計対象 —：設計対象外

注記 *1：外気を取り込む空調系統から建屋内部に降下火砕物が取り込まれることによる影響を考慮。

*2：建屋自体に対する影響及び外気を取り込む空調系統から建屋内部に降下火砕物が取り込まれることによる影響を考慮。

*3：降下火砕物が堆積し難い構造又は周辺施設の配置状況から降下火砕物が堆積し難い状況による影響を考慮。

第 1.1-1 表 降下火砕物の静的負荷，閉塞等を考慮する施設の選定結果及び設計項目（4/7）

No.	分類	設備名称	降下火砕物に対する設計項目						設置建屋
			静的負荷	閉塞	磨耗	腐食	大気汚染	絶縁低下	
23	降下火砕物を含む 空気の流路となる 降下火砕物防護対 象施設(②)	非管理区域換気空調設備の給気系	—	○	○	○	—	○	降下火砕物防護対象施設を収納する建屋
24		使用済燃料受入れ・貯蔵建屋制御室換気設備	—	○	○	○	○	○	使用済燃料受入れ・貯蔵建屋
25		降下火砕物防護対象施設を収納する建屋（外気取入口）	—	○	○	○	○	○	降下火砕物防護対象施設を収納する建屋

設計項目の凡例) ○：設計対象 —：設計対象外

注記 *1：外気を取り込む空調系統から建屋内部に降下火砕物が取り込まれることによる影響を考慮。

*2：建屋自体に対する影響及び外気を取り込む空調系統から建屋内部に降下火砕物が取り込まれることによる影響を考慮。

*3：降下火砕物が堆積し難い構造又は周辺施設の配置状況から降下火砕物が堆積し難い状況による影響を考慮。

第 1.1-1 表 降下火砕物の静的負荷，閉塞等を考慮する施設の選定結果及び設計項目（5/7）

No.	分類	設備名称	降下火砕物に対する設計項目					絶縁低下	設置建屋
			静的負荷	閉塞	磨耗	腐食	大気汚染		
26	外気から取り入れた建屋内の空気を機器内に取り込む機構を有する降下火砕物防護対象施設(③)	計測制御設備のうち空気を取り込む機構を有する制御盤	—	—	—	—	—	○*1	使用済燃料受入れ・貯蔵建屋 前処理建屋 高レベル廃液ガラス固化建屋
27		安全保護回路を収納し空気を取り込む機構を有する制御盤	—	—	—	—	—	○*1	高レベル廃液ガラス固化建屋
28		非常用所内電源系統のうち空気を取り込む機構を有する電気盤	—	—	—	—	—	○*1	使用済燃料受入れ・貯蔵建屋 前処理建屋 分離建屋 精製建屋 ウラン・プルトニウム混合脱硝建屋 制御建屋 高レベル廃液ガラス固化建屋
29		放射線監視設備のうち空気を取り込む機構を有する監視盤	—	—	—	—	—	○*1	制御建屋

設計項目の凡例) ○：設計対象 —：設計対象外

注記 *1：外気を取り込む空調系統から建屋内部に降下火砕物が取り込まれることによる影響を考慮。

*2：建屋自体に対する影響及び外気を取り込む空調系統から建屋内部に降下火砕物が取り込まれることによる影響を考慮。

*3：降下火砕物が堆積し難い構造又は周辺施設の配置状況から降下火砕物が堆積し難い状況による影響を考慮。

第 1.1-1 表 降下火砕物の静的負荷，閉塞等を考慮する施設の選定結果及び設計項目（6/7）

No.	分類	設備名称	降下火砕物に対する設計項目						設置建屋
			静的負荷	閉塞	磨耗	腐食	大気汚染	絶縁低下	
30	屋外の降下火砕物 防護対象施設(④)	前処理建屋	○	○*1	○*1	○*2	—	○*1	—
31		分離建屋	○	○*1	○*1	○*2	—	○*1	—
32		精製建屋	○	○*1	○*1	○*2	—	○*1	—
33		ウラン・プルトニウム混合 脱硝建屋	○	○*1	○*1	○*2	—	○*1	—
34		高レベル廃液ガラス 固化建屋	○	○*1	○*1	○*2	—	○*1	—
35		安全冷却水系冷却 塔 A, B	○	—	○	○	—	—	屋外
36		安全冷却水 A, B 冷 却塔	○	—	○	○	—	—	屋外
37		冷却塔 A, B	○	—	○	○	—	—	屋外
38		安全冷却水系膨張 槽 A, B	○	—	—	○	—	—	屋外

設計項目の凡例) ○：設計対象 —：設計対象外

注記 *1：外気を取り込む空調系統から建屋内部に降下火砕物を取り込まれることによる影響を考慮。

*2：建屋自体に対する影響及び外気を取り込む空調系統から建屋内部に降下火砕物を取り込まれることによる影響を考慮。

*3：降下火砕物が堆積し難い構造又は周辺施設の配置状況から降下火砕物が堆積し難い状況による影響を考慮。

第 1.1-1 表 降下火砕物の静的負荷，閉塞等を考慮する施設の選定結果及び設計項目（7/7）

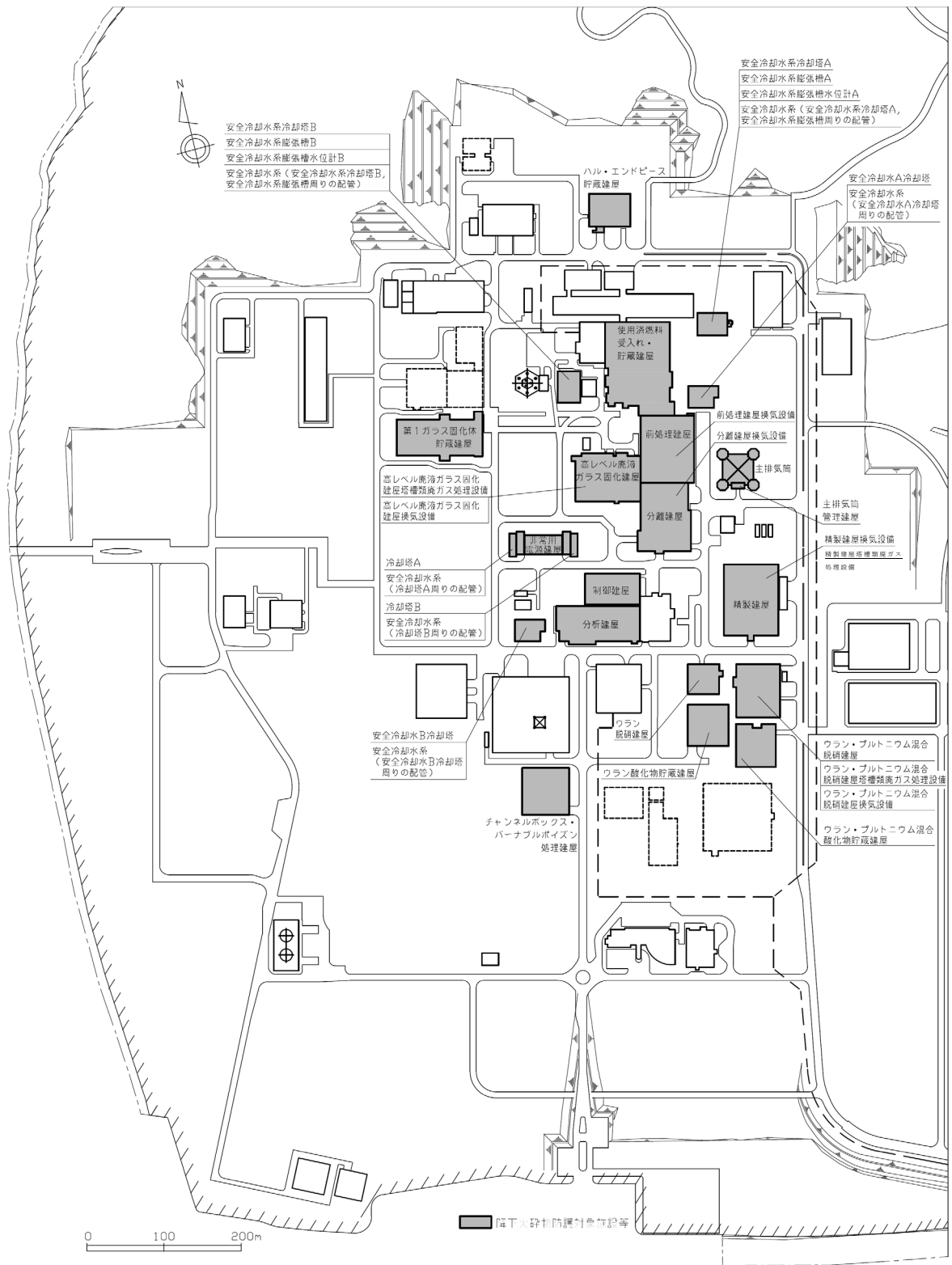
No.	分類	設備名称	降下火砕物に対する設計項目						設置建屋
			静的負荷	閉塞	磨耗	腐食	大気汚染	絶縁低下	
39	屋外の降下火砕物 防護対象施設(④)	安全冷却水系(安全冷却水系冷却塔 A, B, 安全冷却水 A, B 冷却塔, 冷却塔 A, B 及び安全冷却水系膨張槽 A, B 周りの配管)	○*3	—	—	○	—	—	屋外
40		安全冷却水系膨張槽水位計 A, B	○*3	—	—	○	—	—	屋外
41		主排気筒	○	○	—	○	—	—	屋外
42		精製建屋塔槽類廃ガス処理設備	○*3	二	二	○	二	二	屋外
43		ウラン・プルトニウム混合脱硝建屋塔槽類廃ガス処理設備	○*3	—	—	○	—	—	屋外
44		高レベル廃液ガラス固化建屋塔槽類廃ガス処理設備	○*3	—	—	○	—	—	屋外
45		前処理建屋換気設備	○*3	—	—	○	—	—	屋外
46		分離建屋換気設備	○*3	—	—	○	—	—	屋外
47		精製建屋換気設備	○*3	—	—	○	—	—	屋外
48		ウラン・プルトニウム混合脱硝建屋換気設備	○*3	—	—	○	—	—	屋外
49	高レベル廃液ガラス固化建屋換気設備	○*3	—	—	○	—	—	屋外	

設計項目の凡例) ○：設計対象 —：設計対象外

注記 *1：外気を取り込む空調系統から建屋内部に降下火砕物が取り込まれることによる影響を考慮。

*2：建屋自体に対する影響及び外気を取り込む空調系統から建屋内部に降下火砕物が取り込まれることによる影響を考慮。

*3：降下火砕物が堆積し難い構造又は周辺施設の配置状況から降下火砕物が堆積し難い状況による影響を考慮。



第 1.1-1 図 降下火砕物の影響を考慮する施設の構内配置

1.2 降下火砕物防護対象施設等に波及的影響を及ぼし得る施設の選定結果 (1)機械的影響を及ぼし得る施設 (⑤)

降下火砕物防護対象施設等を除く施設のうち、破損に伴う倒壊又は転倒により降下火砕物防護対象施設等の安全機能を損なわせるおそれがある施設を選定フローを用い確認した結果を第 1.2-1 表に示す。また、降下火砕物防護対象施設等の周辺の施設の配置を第 1.2-1 図に示す。

倒壊又は転倒により降下火砕物防護対象施設等に機械的影響を及ぼし得る施設としては、施設高さが低い施設は倒壊しても降下火砕物防護対象施設等に影響を与えないため、当該施設の高さと降下火砕物防護対象施設等までの最短距離を比較することにより選定する。

周辺の施設のうち降下火砕物防護対象施設等の直上に位置する施設は、破損により降下火砕物防護対象施設等に影響を与えるため、機械的影響を及ぼし得る施設として選定する。

ただし、施設の設置状況、材質、形状、重量等を踏まえて、降下火砕物防護対象施設等に影響を与えないと判断できる場合は、機械的影響を及ぼし得る施設として選定しない。

周辺の施設のうち建屋については、屋根部の破損による建屋内部への影響が想定されるが、倒壊は想定されないことから、機械的影響を及ぼし得る施設として選定しない。

周辺の施設のうち配管類については、円筒形であり平面の少ない形状によって降下火砕物が堆積し難いことから、機械的影響を及ぼし得る施設として選定しない。

機械的影響を及ぼし得る施設を以下に示す。

- ・飛来物防護ネット(使用済燃料の受入れ施設及び貯蔵施設用 安全冷却水系冷却塔 A, B)*¹
- ・飛来物防護ネット(再処理設備本体用 安全冷却水系冷却塔 A, B)*²
- ・飛来物防護ネット(第 2 非常用ディーゼル発電機用 安全冷却水系冷却塔 A, B)*³
- ・飛来物防護板(主排気筒接続用 屋外配管及び屋外ダクト 主排気筒周り)
- ・飛来物防護板(主排気筒接続用 屋外配管及び屋外ダクト 分離建屋屋外)
- ・飛来物防護板(主排気筒接続用 屋外配管及び屋外ダクト 精製建屋屋外)
- ・飛来物防護板(主排気筒接続用 屋外配管及び屋外ダクト 高レベル廃液ガラス固化建屋屋外)
- ・飛来物防護板(冷却塔接続 屋外設備)
- ・飛来物防護板(前処理建屋 安全蒸気系設置室)
- ・北換気筒

注記 *1: 安全冷却水系冷却塔 A, B の竜巻防護対策設備。

*2: 安全冷却水 A, B 冷却塔の竜巻防護対策設備。

*3: 冷却塔 A, B の竜巻防護対策設備。

(2)機能的影響を及ぼし得る施設（⑥）

降下火砕物防護対象施設の屋外の付属設備の破損により機能的影響を及ぼし得る施設としては、降下火砕物の影響により降下火砕物防護対象施設の安全機能を損なわせるおそれがある施設を選定する。

なお、直接的影響及び間接的影響に対して選定した降下火砕物の影響を考慮する施設の付属設備については、当該施設の設計において降下火砕物の影響を考慮していることから、機能的影響を及ぼし得る施設として選定しない。

直接的影響及び間接的影響に対して選定した降下火砕物の影響を考慮する施設に該当しない降下火砕物防護対象施設の付属設備として、屋外に設置する施設である安全蒸気系の安全蒸気ボイラの排気管、安全圧縮空気系の安全空気脱湿装置の再生空気排気配管及び高レベル廃液ガラス固化建屋の安全冷却水系の安全冷水冷凍機の吹出し配管が該当する。選定フローを用い確認した結果を第 1.2-2 表及び以下に示す。

a. 安全蒸気系の安全蒸気ボイラの排気管

安全蒸気ボイラには、排気ガスを排気するための排気管を屋外に設置している。安全蒸気ボイラと接続する屋外の排気管が閉塞した場合、安全蒸気ボイラの運転ができないため、漏えい液回収機能が喪失するが、円筒形であり平面の少ない形状によって降下火砕物が堆積し難く、開口部は周辺施設の配置状況から降下火砕物が侵入し難く降下火砕物により閉塞することはない。したがって、安全蒸気ボイラに機能的波及影響を及ぼすことはない。

b. 安全圧縮空気系の安全空気脱湿装置の再生空気排気配管

安全空気脱湿装置には、再生空気を排気するための再生空気排気配管を屋外に設置している。安全圧縮空気系の安全空気脱湿装置と接続する屋外の再生空気排気配管が閉塞した場合、再生空気が排気されず、脱湿装置の運転ができないため、安全計装用圧縮空気の供給が不可となるが、円筒形であり平面の少ない形状によって降下火砕物が堆積し難く、開口部は下向きであり降下火砕物により閉塞することはない。したがって、安全空気脱湿装置に機能的波及影響を及ぼすことはない。

c. 高レベル廃液ガラス固化建屋の安全冷却水系の安全冷水冷凍機の吹出し配管

安全冷水冷凍機には、冷凍保安規則に基づき安全弁を設け、吹出し口を屋外へ設置している。安全冷水冷凍機に接続する屋外の吹出し配管が閉塞した場合、安全弁が動作した際の建屋外への放出が不可となるが、安全冷水冷凍機の運転継続に機能的波及影響を及ぼすことはない。

上記のことから、機能的影響を及ぼし得る施設に該当する施設はない。

第 1.2-1 表 機械的影響を及ぼし得る施設の選定結果一覧 (1/16)

降下火砕物防護対象施設等	周辺の施設	周辺の施設の高さと降下火砕物防護対象施設等までの距離の関係	周辺の施設の形状	降下火砕物防護対象施設等に影響を及ぼすような倒壊、転倒又は破損が想定されるか？	判定	備考
		○：高さ>距離 ×：高さ<距離	○：堆積しやすい ×：堆積し難い	○：想定される ×：想定されない		
使用済燃料受入れ・貯蔵建屋	使用済燃料受入れ・貯蔵管理建屋	○	○	×	×	屋根部の破損による建屋内部への影響が想定されるが、倒壊は想定されない
	使用済燃料輸送容器管理建屋（使用済燃料収納使用済燃料輸送容器保管庫）	○	○	×	×	屋根部の破損による建屋内部への影響が想定されるが、倒壊は想定されない
前処理建屋	飛来物防護板（前処理建屋安全蒸気系設置室）	○	○	○	○	施設の直上に位置しており、破損により施設への影響が想定される

< 判定 >

○：降下火砕物防護対象施設等に波及的影響を及ぼし得る施設の対象

×：降下火砕物防護対象施設等に波及的影響を及ぼし得る施設の対象外

■：対象外のため判断なし

第 1.2-1 表 機械的影響を及ぼし得る施設の選定結果一覧 (2/16)

降下火砕物防護対象施設等	周辺の施設	周辺の施設の高さと降下火砕物防護対象施設等までの距離の関係	周辺の施設の形状	降下火砕物防護対象施設等に影響を及ぼすような倒壊, 転倒又は破損が想定されるか?	判定	備考
		○ : 高さ > 距離 × : 高さ < 距離	○ : 堆積しやすい × : 堆積し難い	○ : 想定される × : 想定されない		
分離建屋	試薬建屋	×			×	離隔距離(約 30m) > 建屋高さ(約 12m)
	出入管理建屋	×			×	離隔距離(約 50m) > 建屋高さ(約 24m)

< 判定 >

○ : 降下火砕物防護対象施設等に波及的影響を及ぼし得る施設の対象

× : 降下火砕物防護対象施設等に波及的影響を及ぼし得る施設の対象外

 : 対象外のため判断なし

第 1.2-1 表 機械的影響を及ぼし得る施設の選定結果一覧 (3/16)

降下火砕物防護対象施設等	周辺の施設	周辺の施設の高さと降下火砕物防護対象施設等までの距離の関係	周辺の施設の形状	降下火砕物防護対象施設等に影響を及ぼすような倒壊、転倒又は破損が想定されるか？	判定	備考
		○：高さ>距離 ×：高さ<距離	○：堆積しやすい ×：堆積し難い	○：想定される ×：想定されない		
精製建屋	試薬建屋	×			×	離隔距離(約 40m) > 建屋高さ(約 12m)
	出入管理建屋	×			×	離隔距離(約 70m) > 建屋高さ(約 24m)
	飛来物防護板(精製建屋非常用所内電源系統及び計測制御系統施設設置室 A)	○	○	×	×	施設の壁面に位置しており、破損により施設への影響は想定されない
	飛来物防護板(精製建屋非常用所内電源系統及び計測制御系統施設設置室 B)	○	○	×	×	施設の壁面に位置しており、破損により施設への影響は想定されない
ウラン脱硝建屋	事務建屋(再処理事務所)	○	○	×	×	屋根部の破損による建屋内部への影響が想定されるが、倒壊は想定されない

< 判定 >

○：降下火砕物防護対象施設等に波及的影響を及ぼし得る施設の対象

×：降下火砕物防護対象施設等に波及的影響を及ぼし得る施設の対象外

■：対象外のため判断なし

第 1.2-1 表 機械的影響を及ぼし得る施設の選定結果一覧 (4/16)

降下火砕物防護対象施設等	周辺の施設	周辺の施設の高さと降下火砕物防護対象施設等までの距離の関係	周辺の施設の形状	降下火砕物防護対象施設等に影響を及ぼすような倒壊、転倒又は破損が想定されるか？	判定	備考
		○：高さ>距離 ×：高さ<距離	○：堆積しやすい ×：堆積し難い	○：想定される ×：想定されない		
ウラン・プルトニウム混合脱硝建屋	—	—	—	—	—	周辺に機械的影響を及ぼす可能性のある施設はない
ウラン酸化物貯蔵建屋	事務建屋(再処理事務所)	○	○	×	×	屋根部の破損による建屋内部への影響が想定されるが、倒壊は想定されない
	ウラン・プルトニウム混合酸化物貯蔵建屋換気設備の排気系	○	×		×	円筒形であり平面の少ない形状によって降下火砕物が堆積し難い
ウラン・プルトニウム混合酸化物貯蔵建屋	ウラン・プルトニウム混合酸化物貯蔵建屋換気設備の排気系	○	×		×	円筒形であり平面の少ない形状によって降下火砕物が堆積し難い
高レベル廃液ガラス固化建屋	北換気筒	×			×	離隔距離(約 90m) > 建屋高さ(約 75m)

< 判定 >

○：降下火砕物防護対象施設等に波及的影響を及ぼし得る施設の対象

×：降下火砕物防護対象施設等に波及的影響を及ぼし得る施設の対象外

■：対象外のため判断なし

第 1.2-1 表 機械的影響を及ぼし得る施設の選定結果一覧 (5/16)

降下火砕物防護対象施設等	周辺の施設	周辺の施設の高さと降下火砕物防護対象施設等までの距離の関係	周辺の施設の形状	降下火砕物防護対象施設等に影響を及ぼすような倒壊, 転倒又は破損が想定されるか?	判定	備考
		○: 高さ > 距離 ×: 高さ < 距離	○: 堆積しやすい ×: 堆積し難い	○: 想定される ×: 想定されない		
第 1 ガラス固化体貯蔵建屋	北換気筒	○	○	○	○	サポート付きの自立型構造物のため堆積箇所があり, 直立した塔状のため転倒を想定
	飛来物防護板 (第 1 ガラス固化体貯蔵建屋床面走行クレーン遮蔽容器設置室)	○	○	×	×	施設の壁面に位置しており, 破損により施設への影響は想定されない
チャンネルボックス・バーナブルポイズン処理建屋	低レベル廃棄物処理建屋	○	○	×	×	屋根部の破損による建屋内部への影響が想定されるが, 倒壊は想定されない
	低レベル廃棄物処理建屋換気筒	×			×	離隔距離(約 50m) > 排気筒高さ(約 46m)

< 判定 >

○: 降下火砕物防護対象施設等に波及的影響を及ぼし得る施設の対象

×: 降下火砕物防護対象施設等に波及的影響を及ぼし得る施設の対象外

 : 対象外のため判断なし

第 1.2-1 表 機械的影響を及ぼし得る施設の選定結果一覧 (6/16)

降下火砕物防護対象施設等	周辺の施設	周辺の施設の高さと降下火砕物防護対象施設等までの距離の関係	周辺の施設の形状	降下火砕物防護対象施設等に影響を及ぼすような倒壊、転倒又は破損が想定されるか？	判定	備考
		○：高さ>距離 ×：高さ<距離	○：堆積しやすい ×：堆積し難い	○：想定される ×：想定されない		
ハル・エンドピース貯蔵建屋	使用済燃料輸送容器管理建屋	×			×	離隔距離(約 55m) > 建屋高さ(約 15m)
	ボイラ建屋	×			×	離隔距離(約 70m) > 建屋高さ(約 19m)
	煙突	×			×	離隔距離(約 90m) > 構築物高さ(約 50m)
制御建屋	出入管理建屋	○	○	×	×	屋根部の破損による建屋内部への影響が想定されるが、倒壊は想定されない
	運転訓練施設	○	○	×	×	屋根部の破損による建屋内部への影響が想定されるが、倒壊は想定されない
	飛来物防護板(制御建屋 中央制御室換気設備設置室)	○	○	×	×	施設の壁面に位置しており、破損により施設への影響は想定されない

< 判定 >

○：降下火砕物防護対象施設等に波及的影響を及ぼし得る施設の対象

■：対象外のため判断なし

×：降下火砕物防護対象施設等に波及的影響を及ぼし得る施設の対象外

第 1.2-1 表 機械的影響を及ぼし得る施設の選定結果一覧 (7/16)

降下火砕物防護対象施設等	周辺の施設	周辺の施設の高さと降下火砕物防護対象施設等までの距離の関係	周辺の施設の形状	降下火砕物防護対象施設等に影響を及ぼすような倒壊、転倒又は破損が想定されるか？	判定	備考
		○：高さ>距離 ×：高さ<距離	○：堆積しやすい ×：堆積し難い	○：想定される ×：想定されない		
分析建屋	出入管理建屋	○	○	×	×	屋根部の破損による建屋内部への影響が想定されるが、倒壊は想定されない
	運転訓練施設	○	○	×	×	屋根部の破損による建屋内部への影響が想定されるが、倒壊は想定されない
	低レベル廃液処理建屋	×			×	離隔距離(約 29m) > 建屋高さ(約 22m)
	低レベル廃棄物処理建屋	×			×	離隔距離(約 46m) > 建屋高さ(約 29m)
非常用電源建屋	冷却水設備	×			×	離隔距離(約 45m) > 構築物高さ(約 9m)
	北換気筒	×			×	離隔距離(約 180m) > 換気筒高さ(約 75m)
	運転訓練施設	×			×	離隔距離(約 44m) > 建屋高さ(約 9m)

< 判定 >

○：降下火砕物防護対象施設等に波及的影響を及ぼし得る施設の対象

×：降下火砕物防護対象施設等に波及的影響を及ぼし得る施設の対象外

■：対象外のため判断なし

第 1.2-1 表 機械的影響を及ぼし得る施設の選定結果一覧 (8/16)

降下火砕物防護対象施設等	周辺の施設	周辺の施設の高さと降下火砕物防護対象施設等までの距離の関係	周辺の施設の形状	降下火砕物防護対象施設等に影響を及ぼすような倒壊, 転倒又は破損が想定されるか?	判定	備考
		○ : 高さ > 距離 × : 高さ < 距離	○ : 堆積しやすい × : 堆積し難い	○ : 想定される × : 想定されない		
非常用電源建屋	飛来物防護板 (非常用電源建屋 第2非常用ディーゼル発電機及び非常用所内電源系統設置室 A 北ブロック)	○	○	×	×	施設の壁面に位置しており, 破損により施設への影響は想定されない
	飛来物防護板 (非常用電源建屋 第2非常用ディーゼル発電機及び非常用所内電源系統設置室 A 南ブロック)	○	○	×	×	施設の壁面に位置しており, 破損により施設への影響は想定されない
	飛来物防護板 (非常用電源建屋 第2非常用ディーゼル発電機及び非常用所内電源系統設置室 B 北ブロック)	○	○	×	×	施設の壁面に位置しており, 破損により施設への影響は想定されない

< 判定 >

○ : 降下火砕物防護対象施設等に波及的影響を及ぼし得る施設の対象

■ : 対象外のため判断なし

× : 降下火砕物防護対象施設等に波及的影響を及ぼし得る施設の対象外

第 1.2-1 表 機械的影響を及ぼし得る施設の選定結果一覧 (9/16)

降下火砕物防護対象施設等	周辺の施設	周辺の施設の高さと降下火砕物防護対象施設等までの距離の関係	周辺の施設の形状	降下火砕物防護対象施設等に影響を及ぼすような倒壊, 転倒又は破損が想定されるか?	判定	備考
		○ : 高さ > 距離 × : 高さ < 距離	○ : 堆積しやすい × : 堆積し難い	○ : 想定される × : 想定されない		
非常用電源建屋	飛来物防護板(非常用電源建屋第2非常用ディーゼル発電機及び非常用所内電源系統設置室B 南ブロック)	○	○	×	×	施設の壁面に位置しており, 破損により施設への影響は想定されない
安全冷却水系冷却塔 A, 安全冷却水系膨張槽 A, 安全冷却水系膨張槽水位計 A	第1低レベル廃棄物貯蔵建屋	×			×	離隔距離(約30m) > 建屋高さ(約10m)
	使用済燃料輸送容器管理建屋	○	○	×	×	屋根部の破損による建屋内部への影響が想定されるが, 倒壊は想定されない
	飛来物防護ネット(使用済燃料の受入れ及び貯蔵施設用 安全冷却水系冷却塔 A)	○	○	○	○	施設の直上に位置しており, 破損により施設への影響が想定される
	火災感知器	○	○	×	×	支持架構搭載機器上部に設置していないこと又は軽量であることから落下したとしても冷却機能へ影響はないため, 対象としない。

<判定>

○ : 降下火砕物防護対象施設等に波及的影響を及ぼし得る施設の対象

 : 対象外のため判断なし

× : 降下火砕物防護対象施設等に波及的影響を及ぼし得る施設の対象外

第 1.2-1 表 機械的影響を及ぼし得る施設の選定結果一覧 (10/16)

降下火砕物防護対象施設等	周辺の施設	周辺の施設の高さと降下火砕物防護対象施設等までの距離の関係	周辺の施設の形状	降下火砕物防護対象施設等に影響を及ぼすような倒壊、転倒又は破損が想定されるか？	判定	備考
		○：高さ>距離 ×：高さ<距離	○：堆積しやすい ×：堆積し難い	○：想定される ×：想定されない		
安全冷却水系冷却塔 B 安全冷却水系膨張槽 B, 安全冷却水系膨張槽水位計 B	北換気筒	○	○	○	○	転倒を想定
	使用済燃料受入れ・貯蔵管理建屋	○	○	×	×	屋根部の破損による建屋内部への影響が想定され、倒壊は想定されない
	飛来物防護ネット(使用済燃料の受入れ及び貯蔵施設用 安全冷却水系冷却塔 B)	○	○	○	○	施設の直上に位置しており、破損により施設への影響が想定される
	火災感知器	○	○	×	×	支持架構搭載機器上部に設置していないこと又は軽量であることから落下したとしても冷却機能へ影響はないため、対象としない。
安全冷却水 A 冷却塔	飛来物防護ネット(再処理設備本体用 安全冷却水系冷却塔 A)	○	○	○	○	施設の直上に位置しており、破損により施設への影響が想定される
	火災感知器	○	○	×	×	支持架構搭載機器上部に設置していないこと又は軽量であることから落下したとしても冷却機能へ影響はないため、対象としない。

< 判定 >

○：降下火砕物防護対象施設等に波及的影響を及ぼし得る施設の対象

■：対象外のため判断なし

×：降下火砕物防護対象施設等に波及的影響を及ぼし得る施設の対象外

第 1.2-1 表 機械的影響を及ぼし得る施設の選定結果一覧 (11/16)

降下火砕物防護対象施設等	周辺の施設	周辺の施設の高さと降下火砕物防護対象施設等までの距離の関係	周辺の施設の形状	降下火砕物防護対象施設等に影響を及ぼすような倒壊、転倒又は破損が想定されるか？	判定	備考
		○：高さ>距離 ×：高さ<距離	○：堆積しやすい ×：堆積し難い	○：想定される ×：想定されない		
安全冷却水 B 冷却塔	冷却水設備	×			×	離隔距離(約 10m) > 構築物高さ(約 9m)
	低レベル廃棄物処理建屋	×			×	離隔距離(約 45m) > 建屋高さ(約 29m)
	低レベル廃棄物処理建屋換気筒	×			×	離隔距離(約 90m) > 構築物高さ(約 46m)
	第 2 低レベル廃棄物貯蔵建屋	×			×	離隔距離(約 70m) > 建屋高さ(約 13m)
	飛来物防護ネット(再処理設備本体用 安全冷却水系冷却塔 B)	○	○	○	○	施設の直上に位置しており、破損により施設への影響が想定される
	火災感知器	○	○	×	×	支持架構搭載機器上部に設置していないこと又は軽量であることから落下したとしても冷却機能へ影響はないため、対象としない。

< 判定 >

○：降下火砕物防護対象施設等に波及的影響を及ぼし得る施設の対象

■：対象外のため判断なし

×：降下火砕物防護対象施設等に波及的影響を及ぼし得る施設の対象外

第 1.2-1 表 機械的影響を及ぼし得る施設の選定結果一覧 (12/16)

降下火砕物防護対象施設等	周辺の施設	周辺の施設の高さと降下火砕物防護対象施設等までの距離の関係	周辺の施設の形状	降下火砕物防護対象施設等に影響を及ぼすような倒壊、転倒又は破損が想定されるか？	判定	備考
		○：高さ>距離 ×：高さ<距離	○：堆積しやすい ×：堆積し難い	○：想定される ×：想定されない		
冷却塔 A	冷却水設備	×			×	離隔距離(約 45m)>構築物高さ(約 9m)
	北換気筒	×			×	離隔距離(約 180m)>換気筒高さ(約 75m)
	飛来物防護ネット(第 2 非常用ディーゼル発電機用 安全冷却水系冷却塔 A)	○	○	○	○	施設の直上に位置しており、破損により施設への影響が想定される
	火災感知器	○	○	×	×	支持架構搭載機器上部に設置していないこと又は軽量であることから落下したとしても冷却機能へ影響はないため、対象としない。
冷却塔 B	北換気筒	×			×	離隔距離(約 180m)>換気筒高さ(約 75m)
	運転訓練施設	×			×	離隔距離(約 41m)>建屋高さ(約 9m)
	飛来物防護ネット(第 2 非常用ディーゼル発電機用 安全冷却水系冷却塔 B)	○	○	○	○	施設の直上に位置しており、破損により施設への影響が想定される
	火災感知器	○	○	×	×	支持架構搭載機器上部に設置していないこと又は軽量であることから落下したとしても冷却機能へ影響はないため、対象としない。

<判定>

○：降下火砕物防護対象施設等に波及的影響を及ぼし得る施設の対象

■：対象外のため判断なし

×：降下火砕物防護対象施設等に波及的影響を及ぼし得る施設の対象外

第 1.2-1 表 機械的影響を及ぼし得る施設の選定結果一覧 (13/16)

降下火砕物防護対象施設等	周辺の施設	周辺の施設の高さと降下火砕物防護対象施設等までの距離の関係	周辺の施設の形状	降下火砕物防護対象施設等に影響を及ぼすような倒壊，転倒又は破損が想定されるか？	判定	備考
		○：高さ＞距離 ×：高さ＜距離	○：堆積しやすい ×：堆積し難い	○：想定される ×：想定されない		
安全冷却水系（安全冷却水系冷却塔 A,B，安全冷却水 A,B 冷却塔，冷却塔 A,B 及び安全冷却水系膨張 A,B 槽周りの配管）	飛来物防護板（冷却塔接続屋外設備）	○	○	○	○	施設の直上に位置しており，破損により施設への影響が想定される
主排気筒	飛来物防護板（主排気筒接続用屋外配管及び屋外ダクト主排気筒周り）	○	○	○	○	施設の直上及び直近に位置しており，破損により施設への影響が想定される

< 判定 >

○：降下火砕物防護対象施設等に波及的影響を及ぼし得る施設の対象

■：対象外のため判断なし

×：降下火砕物防護対象施設等に波及的影響を及ぼし得る施設の対象外

第 1.2-1 表 機械的影響を及ぼし得る施設の選定結果一覧 (14/16)

降下火砕物防護対象施設等	周辺の施設	周辺の施設の高さと降下火砕物防護対象施設等までの距離の関係	周辺の施設の形状	降下火砕物防護対象施設等に影響を及ぼすような倒壊, 転倒又は破損が想定されるか?	判定	備考
		○: 高さ > 距離 ×: 高さ < 距離	○: 堆積しやすい ×: 堆積し難い	○: 想定される ×: 想定されない		
主排気筒	再処理建設事務所	×			×	離隔距離(約 90m) > 建屋高さ(約 10m)
	試薬建屋	×			×	離隔距離(約 30m) > 建屋高さ(約 12m)
主排気筒管理建屋	飛来物防護板(主排気筒接続用屋外配管及び屋外ダクト主排気筒周り)	○	○	○	○	施設の直上に位置しており, 破損により施設への影響が想定される
分離建屋換気設備	飛来物防護板(主排気筒接続用屋外配管及び屋外ダクト分離建屋屋外)	○	○	○	○	施設の直上に位置しており, 破損により施設への影響が想定される

< 判定 >

○: 降下火砕物防護対象施設等に波及的影響を及ぼし得る施設の対象

×: 降下火砕物防護対象施設等に波及的影響を及ぼし得る施設の対象外

 : 対象外のため判断なし

第 1.2-1 表 機械的影響を及ぼし得る施設の選定結果一覧 (15/16)

降下火砕物防護対象施設等	周辺の施設	周辺の施設の高さと降下火砕物防護対象施設等までの距離の関係	周辺の施設の形状	降下火砕物防護対象施設等に影響を及ぼすような倒壊，転倒又は破損が想定されるか？	判定	備考
		○：高さ>距離 ×：高さ<距離	○：堆積しやすい ×：堆積し難い	○：想定される ×：想定されない		
精製建屋換気設備	飛来物防護板(主排気筒接続用屋外配管及び屋外ダクト 精製建屋屋外)	○	○	○	○	施設の直上に位置しており，破損により施設への影響が想定される
<u>精製建屋塔槽類廃ガス処理設備</u>	<u>飛来物防護板(主排気筒接続用屋外配管及び屋外ダクト 精製建屋屋外)</u>	<u>○</u>	<u>○</u>	<u>○</u>	<u>○</u>	<u>施設の直上に位置しており，破損により施設への影響が想定される</u>
高レベル廃液ガラス固化建屋換気設備	飛来物防護板(主排気筒接続用屋外配管及び屋外ダクト 高レベル廃液ガラス固化建屋屋外)	○	○	○	○	施設の直上に位置しており，破損により施設への影響が想定される
高レベル廃液ガラス固化建屋塔槽類廃ガス処理設備	飛来物防護板(主排気筒接続用屋外配管及び屋外ダクト 高レベル廃液ガラス固化建屋屋外)	○	○	○	○	施設の直上に位置しており，破損により施設への影響が想定される

< 判定 >

○：降下火砕物防護対象施設等に波及的影響を及ぼし得る施設の対象

■：対象外のため判断なし

×：降下火砕物防護対象施設等に波及的影響を及ぼし得る施設の対象外

第 1.2-1 表 機械的影響を及ぼし得る施設の選定結果一覧 (16/16)

降下火砕物防護対象施設等	周辺の施設	周辺の施設の高さと降下火砕物防護対象施設等までの距離の関係	周辺の施設の形状	降下火砕物防護対象施設等に影響を及ぼすような倒壊，転倒又は破損が想定されるか？	判定	備考
		○：高さ＞距離 ×：高さ＜距離	○：堆積しやすい ×：堆積し難い	○：想定される ×：想定されない		
ウラン・プルトニウム混合脱硝建屋塔槽類廃ガス処理設備	飛来物防護板（主排気筒接続用屋外配管及び屋外ダクト主排気筒周り）	○	○	○	○	施設の直上に位置しており，破損により施設への影響が想定される
前処理建屋換気設備	飛来物防護板（主排気筒接続用屋外配管及び屋外ダクト主排気筒周り）	○	○	○	○	施設の直上に位置しており，破損により施設への影響が想定される
ウラン・プルトニウム混合脱硝建屋換気設備	飛来物防護板（主排気筒接続用屋外配管及び屋外ダクト主排気筒周り）	○	○	○	○	施設の直上に位置しており，破損により施設への影響が想定される

< 判定 >

○：降下火砕物防護対象施設等に波及的影響を及ぼし得る施設の対象

■：対象外のため判断なし

×：降下火砕物防護対象施設等に波及的影響を及ぼし得る施設の対象外

第 1.2-2 表 機能的影響を及ぼし得る施設の選定結果一覧 (1/2)

降下火砕物防護対象施設	降下火砕物防護対象施設の付属設備	降下火砕物防護対象施設を機能喪失させる可能性があるか？	付属設備の形状	判定	備考
安全蒸気系の安全蒸気ボイラ	排気管	○	×	×	安全蒸気ボイラと接続する屋外の排気管が閉塞した場合、安全蒸気ボイラの運転ができなため、漏えい液回収機能が喪失するが、円筒形であり平面の少ない形状によって降下火砕物が堆積し難く、開口部は笠状の構造物に取り付けられており降下火砕物により閉塞することはない。
安全圧縮空気系の安全空気脱湿装置	再生空気排気配管	○	×	×	安全空気脱湿装置と接続する屋外の再生空気排気配管が閉塞した場合、再生空気が排気されず、安全空気脱湿装置の運転ができなため、安全計装用圧縮空気の供給が不可となるが、円筒形であり平面の少ない形状によって降下火砕物が堆積し難く、開口部は下向きであり降下火砕物により閉塞することはない。

<機能喪失>

- ：機能喪失させる可能性がある
 ×：機能喪失させる可能性がない

<付属設備の形状>

- ：堆積しやすい形状又は閉塞しやすい構造
 ×：堆積し難い形状及び閉塞し難い構造

<判定>

- ：降下火砕物防護対象施設等に波及的影響を及ぼし得る施設の対象
 ×：降下火砕物防護対象施設等に波及的影響を及ぼし得る施設の対象外
：対象外のため判定なし

第 1.2-2 表 機能的影響を及ぼし得る施設の選定結果一覧 (2/2)

降下火砕物防護対象施設	降下火砕物防護対象施設の附属設備	降下火砕物防護対象施設を機能喪失させる可能性があるか？	附属設備の形状	判定	備考
高レベル廃液ガラス固化建屋の安全冷却水系の安全冷水冷凍機	吹出し配管	×		×	安全冷水冷凍機に接続する屋外の吹出し配管が閉塞した場合、安全弁が動作した際の建屋外への放出が不可となるが、閉塞しても安全冷水冷凍機の運転継続に影響を及ぼすことはない。

< 機能喪失 >

○：機能喪失させる可能性がある

×：機能喪失させる可能性がない

< 附属設備の形状 >

○：堆積しやすい形状又は閉塞しやすい構造

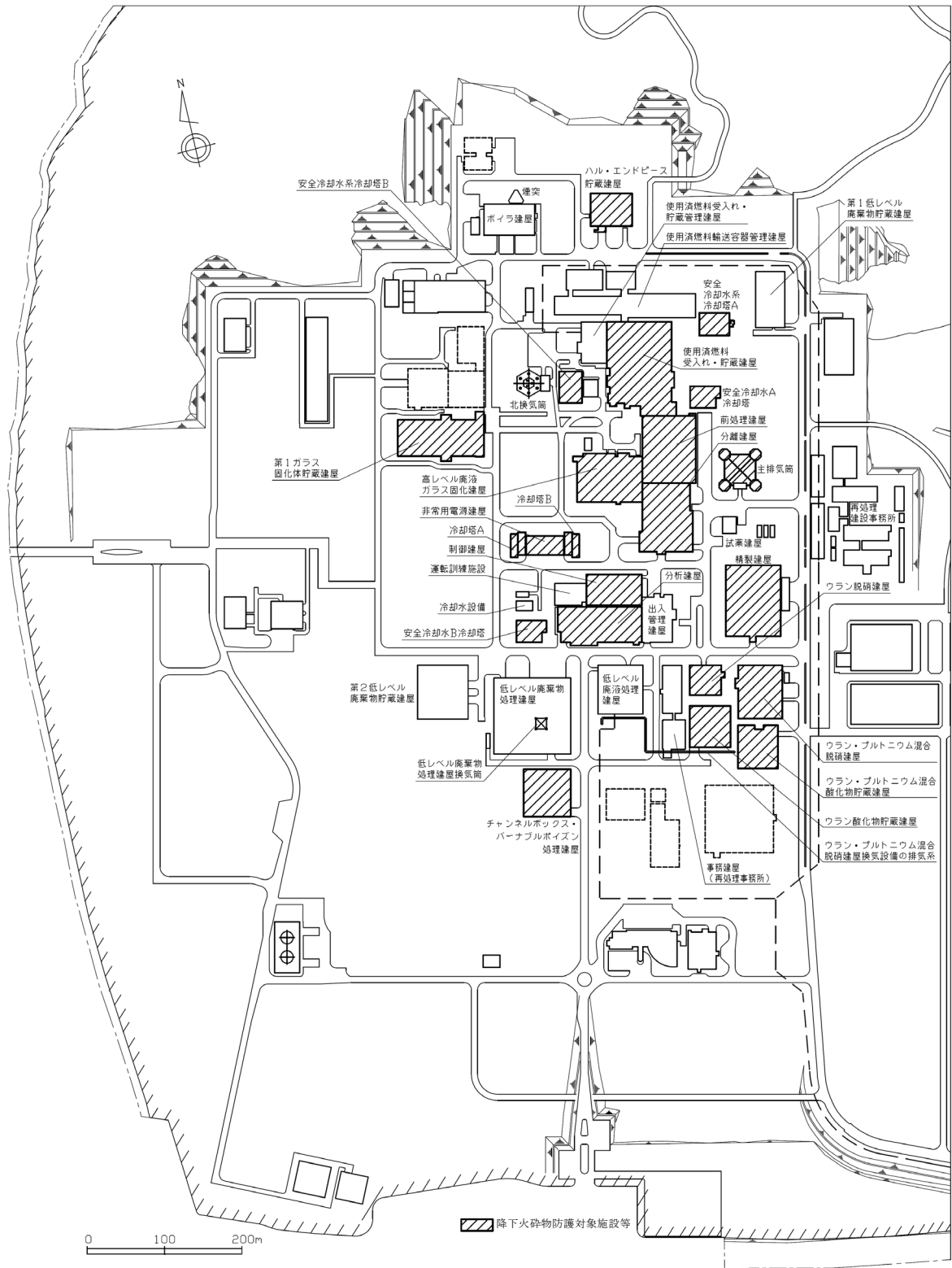
×：堆積し難い形状及び閉塞し難い構造

< 判定 >

○：降下火砕物防護対象施設等に波及的影響を及ぼし得る施設の対象

×：降下火砕物防護対象施設等に波及的影響を及ぼし得る施設の対象外

 : 対象外のため判定なし



第 1.2-1 図 周辺の施設の配置

1.3 使用済燃料収納キャスクを収納する建屋

使用済燃料収納キャスクを収納する建屋は、破損により使用済燃料収納キャスクに波及的破損を与える可能性があることから、使用済燃料収納キャスクを収納する建屋を、降下火砕物の影響を考慮する施設とする。

- ・ 使用済燃料輸送容器管理建屋
(使用済燃料収納使用済燃料輸送容器保管庫)

1.4 間接的影響を考慮する施設

降下火砕物による間接的影響である7日間の外部電源喪失及び敷地内外での交通の途絶によるアクセス制限事象に対し、再処理施設の安全性を維持するために必要となる電源の供給を継続するため、非常用ディーゼル発電機の燃料を貯蔵する設備及び移送する設備を降下火砕物の影響を考慮する施設とする。

- ・ 第1非常用ディーゼル発電機
- ・ 重油タンク
- ・ 燃料移送ポンプ
- ・ 第2非常用ディーゼル発電機
- ・ 燃料油貯蔵タンク
- ・ 燃料油移送ポンプ

2. 降下火砕物の影響を考慮する施設と設計項目

上記「1. 降下火砕物の影響を考慮する施設の選定結果」の結果から得られた降下火砕物の影響を考慮する施設の設計項目を第2.-1表に示す。

なお、降下火砕物防護対象施設を収納する建屋のうち、前処理建屋、分離建屋、精製建屋、ウラン・プルトニウム混合脱硝建屋及び高レベル廃液ガラス固化建屋については、安全上重要な施設でもあり、当該施設自体が屋外の降下火砕物防護対象施設になることから、設計については屋外の降下火砕物防護対象施設として示す。

第2.-1表 降下火砕物の影響を考慮する施設と設計項目 (1/4)

分類	設備名称*1	設計項目						
		静的 負荷	閉塞	磨耗	腐食	大気 汚染	絶縁 低下	間接的 影響
降下火砕物防護対象施設を収納する建屋(①)	使用済燃料受入れ・貯蔵建屋	○	○*1	○*1	○*2	—	○*1	—
	ウラン脱硝建屋	○	○*1	○*1	○*2	—	—	—
	ウラン酸化物貯蔵建屋	○	○*1	○*1	○*2	—	—	—
	ウラン・プルトニウム混合酸化物貯蔵建屋	○	○*1	○*1	○*2	—	—	—
	第1ガラス固化体貯蔵建屋	○	○*1	○*1	○*2	—	—	—
	チャンネルボックス・バーナブルポイズン処理建屋	○	○*1	○*1	○*2	—	—	—
	ハル・エンドピース貯蔵建屋	○	○*1	○*1	○*2	—	—	—
	制御建屋	○	○*1	○*1	○*2	—	○*1	—
	分析建屋	○	○*1	○*1	○*2	—	—	—
	非常用電源建屋	○	○*1	○*1	○*2	—	—	—
	主排気筒管理建屋	○*3	○*1	○*1	○*2	—	—	—
降下火砕物を含む空気の流路となる降下火砕物防護対象施設(②)	制御建屋中央制御室換気設備	—	○	○	○	○	○	—
	ガラス固化体貯蔵設備の収納管及び通風管	—	○	—	○	—	—	—
	第1非常用ディーゼル発電機	—	○	○	○	—	—	—
	第2非常用ディーゼル発電機	—	○	○	○	—	—	—
	安全圧縮空気系の空気圧縮機	—	○	○	○	—	—	—
	気体廃棄物の廃棄施設の換気設備の給気系	—	○	○	○	—	○	—
	非管理区域換気空調設備の給気系	—	○	○	○	—	○	—
	使用済燃料受入れ・貯蔵建屋制御室換気設備	—	○	○	○	○	○	—
	降下火砕物防護対象施設を収納する建屋(外気取入口)	—	○	○	○	○	○	—

設計項目の凡例) ○：設計対象 —：設計対象外

注記*1：外気を取り込む空調系統から建屋内部に降下火砕物が入り込まれることによる影響を考慮。

*2：建屋自体に対する影響及び外気を取り込む空調系統から建屋内部に降下火砕物が入り込まれることによる影響を考慮。

*3：降下火砕物が堆積し難い構造又は周辺施設の配置状況から降下火砕物が堆積し難い状況による影響を考慮。

第2.-1表 降下火砕物の影響を考慮する施設と設計項目 (2/4)

分類	設備名称*1	設計項目						
		静的 負荷	閉塞	磨耗	腐食	大気 汚染	絶縁 低下	間接的 影響
外気から取り入れた建屋内の空気を機器内に取り込む機構を有する降下火砕物防護対象施設(③)	計測制御設備のうち空気を取り込む機構を有する制御盤	—	—	—	—	—	○*1	—
	安全保護回路を収納し空気を取り込む機構を有する制御盤	—	—	—	—	—	○*1	—
	非常用所内電源系統のうち空気を取り込む機構を有する電気盤	—	—	—	—	—	○*1	—
	放射線監視設備のうち空気を取り込む機構を有する監視盤	—	—	—	—	—	○*1	—
屋外の降下火砕物防護対象施設(④)	前処理建屋	○	○*1	○*1	○*2	—	○*1	—
	分離建屋	○	○*1	○*1	○*2	—	○*1	—
	精製建屋	○	○*1	○*1	○*2	—	○*1	—
	ウラン・プルトニウム混合脱硝建屋	○	○*1	○*1	○*2	—	○*1	—
	高レベル廃液ガラス固化建屋	○	○*1	○*1	○*2	—	○*1	—
	安全冷却水系冷却塔A, B	○	—	○	○	—	—	—
	安全冷却水A, B冷却塔	○	—	○	○	—	—	—
	冷却塔A, B	○	—	○	○	—	—	—
	安全冷却水系膨張槽A, B	○	—	—	○	—	—	—
	安全冷却水系(安全冷却水系冷却塔A, B, 安全冷却水A, B冷却塔, 冷却塔A, B及び安全冷却水系膨張槽A, B周りの配管)	○*3	—	—	○	—	—	—
	安全冷却水系膨張槽水位計A, B	○*3	—	—	○	—	—	—
	主排気筒	○	○	—	○	—	—	—
	精製建屋塔槽類廃ガス処理設備	○*3	—	—	○	—	—	—
	ウラン・プルトニウム混合脱硝建屋塔槽類廃ガス処理設備	○*3	—	—	○	—	—	—
	高レベル廃液ガラス固化建屋塔槽類廃ガス処理設備	○*3	—	—	○	—	—	—
	前処理建屋換気設備	○*3	—	—	○	—	—	—
	分離建屋換気設備	○*3	—	—	○	—	—	—
精製建屋換気設備	○*3	—	—	○	—	—	—	
ウラン・プルトニウム混合脱硝建屋換気設備	○*3	—	—	○	—	—	—	
高レベル廃液ガラス固化建屋換気設備	○*3	—	—	○	—	—	—	

設計項目の凡例) ○: 設計対象 —: 設計対象外

注記*1: 外気を取り込む空調系統から建屋内部に降下火砕物を取り込まれることによる影響を考慮。

*2: 建屋自体に対する影響及び外気を取り込む空調系統から建屋内部に降下火砕物を取り込まれることによる影響を考慮。

*3: 降下火砕物が堆積し難い構造又は周辺施設の配置状況から降下火砕物が堆積し難い状況による影響を考慮。

第2.-1表 降下火砕物の影響を考慮する施設と設計項目 (3/4)

分類	設備名称*1	設計項目						
		静的 負荷	閉塞	磨耗	腐食	大気 汚染	絶縁 低下	間接的 影響
降下火砕物防護対象施設等に波及的影響を及ぼし得る施設(機械的影響)(⑤)	飛来物防護ネット(使用済燃料の受入れ施設及び貯蔵施設用 安全冷却水系冷却塔A, B)	○	-	-	○	-	-	-
	飛来物防護ネット(再処理設備本体用 安全冷却水系冷却塔A, B)	○	-	-	○	-	-	-
	飛来物防護ネット(第2非常用ディーゼル発電機用 安全冷却水系冷却塔A, B)	○	-	-	○	-	-	-
	飛来物防護板(主排気筒接続用 屋外配管及び屋外ダクト 主排気筒周り)	○	-	-	○	-	-	-
	飛来物防護板(主排気筒接続用 屋外配管及び屋外ダクト 分離建屋屋外)	○	-	-	○	-	-	-
	飛来物防護板(主排気筒接続用 屋外配管及び屋外ダクト 精製建屋屋外)	○	-	-	○	-	-	-
	飛来物防護板(主排気筒接続用 屋外配管及び屋外ダクト 高レベル廃液ガラス固化建屋屋外)	○	-	-	○	-	-	-
	飛来物防護板(冷却塔接続 屋外設備)	○	-	-	○	-	-	-
	飛来物防護板(前処理建屋 安全蒸気系設置室)	○	-	-	○	-	-	-
	北換気筒	○	-	-	○	-	-	-
使用済燃料収納キャスクを収納する建屋	使用済燃料輸送容器管理建屋 (使用済燃料収納使用済燃料輸送容器保管庫)	○	-	-	○	-	-	-

設計項目の凡例) ○: 設計対象 —: 設計対象外

注記*1: 外気を取り込む空調系統から建屋内部に降下火砕物が取り込まれることによる影響を考慮。

*2: 建屋自体に対する影響及び外気を取り込む空調系統から建屋内部に降下火砕物が取り込まれることによる影響を考慮。

*3: 降下火砕物が堆積し難い構造又は周辺施設の配置状況から降下火砕物が堆積し難い状況による影響を考慮。

第2.-1表 降下火砕物の影響を考慮する施設と設計項目（4/4）

分類	設備名称*1	設計項目						
		静的 負荷	閉塞	磨耗	腐食	大気 汚染	絶縁 低下	間接的 影響
間接的影響を考慮する 施設	第1非常用ディーゼル発電機	—	—	—	—	—	—	○
	重油タンク	—	—	—	—	—	—	○
	燃料移送ポンプ	—	—	—	—	—	—	○
	第2非常用ディーゼル発電機	—	—	—	—	—	—	○
	燃料油貯蔵タンク	—	—	—	—	—	—	○
	燃料油移送ポンプ	—	—	—	—	—	—	○

設計項目の凡例) ○：設計対象 —：設計対象外

注記*1：外気を取り込む空調系統から建屋内部に降下火砕物を取り込まれることによる影響を考慮。

*2：建屋自体に対する影響及び外気を取り込む空調系統から建屋内部に降下火砕物を取り込まれることによる影響を考慮。

*3：降下火砕物が堆積し難い構造又は周辺施設の配置状況から降下火砕物が堆積し難い状況による影響を考慮。

令和 5 年 11 月 30 日 R O

別紙-3

廃棄物管理施設における 降下火砕物の影響を考慮する施設の選定結果

目 次

1. 降下火砕物の影響を考慮する施設の選定結果.....	1
1.1 降下火砕物の静的負荷，閉塞等を考慮する施設の選定結果.....	1
1.2 降下火砕物防護対象施設等に波及的影響を及ぼし得る施設の選定結果.....	4
1.3 ガラス固化体を収納した輸送容器を収納する建屋.....	7
2. 降下火砕物の影響を考慮する施設と設計項目.....	7

1. 降下火砕物の影響を考慮する施設の選定結果

設工認に係る補足説明資料本文中の「2. 降下火砕物の影響を考慮する施設の選定について」に基づき、降下火砕物の影響を考慮する施設を選定した結果を以下に示す。

1.1 降下火砕物の静的負荷，閉塞等を考慮する施設の選定結果

降下火砕物防護対象施設等のうち、降下火砕物の影響を考慮する施設を以下の(1)及び(2)に分類し選定した。選定結果を第 1.1-1 表に、降下火砕物の影響を考慮する施設の構内配置を第 1.1-1 図に示す。

(1)降下火砕物防護対象施設を収納する建屋(①)

建屋内の降下火砕物防護対象施設は、建屋にて防護されることから、降下火砕物防護対象施設の代わりに、降下火砕物防護対象施設を収納する建屋を降下火砕物の影響を考慮する施設とする。降下火砕物防護対象施設を収納する建屋を以下に示す。

- ・ガラス固化体貯蔵建屋
- ・ガラス固化体貯蔵建屋 B 棟

(2)降下火砕物を含む空気の流路となる降下火砕物防護対象施設(②)

降下火砕物を含む空気の流路となる施設については、降下火砕物の影響を受ける可能性があるため、降下火砕物の影響を考慮する施設とする。降下火砕物を含む空気の流路となる降下火砕物防護対象施設を以下に示す。

- ・ガラス固化体貯蔵設備の収納管及び通風管
- ・気体廃棄物の廃棄施設の換気設備の給気系
- ・降下火砕物防護対象施設を収納する建屋(外気取入口)

(3)外気から取り入れた建屋内の空気を機器内に取り込む機構を有する降下火砕物防護対象施設(③)

建屋内の降下火砕物防護対象施設のうち、外気から取り入れた建屋内の空気を機器内に取り込む機構を有する降下火砕物防護対象施設については、降下火砕物の影響を受ける可能性があるため、降下火砕物の影響を考慮する施設とする。

廃棄物管理施設においては、外気から取り入れた建屋内の空気を機器内に取り込む機構を有する降下火砕物防護対象施設に該当する施設はない。

(4)屋外の降下火砕物防護対象施設(④)

屋外の降下火砕物防護対象施設は、直接降下火砕物の影響を受ける可能性があるため、降下火砕物の影響を考慮する施設とする。

廃棄物管理施設においては、屋外の降下火砕物防護対象施設に該当する施設はない。

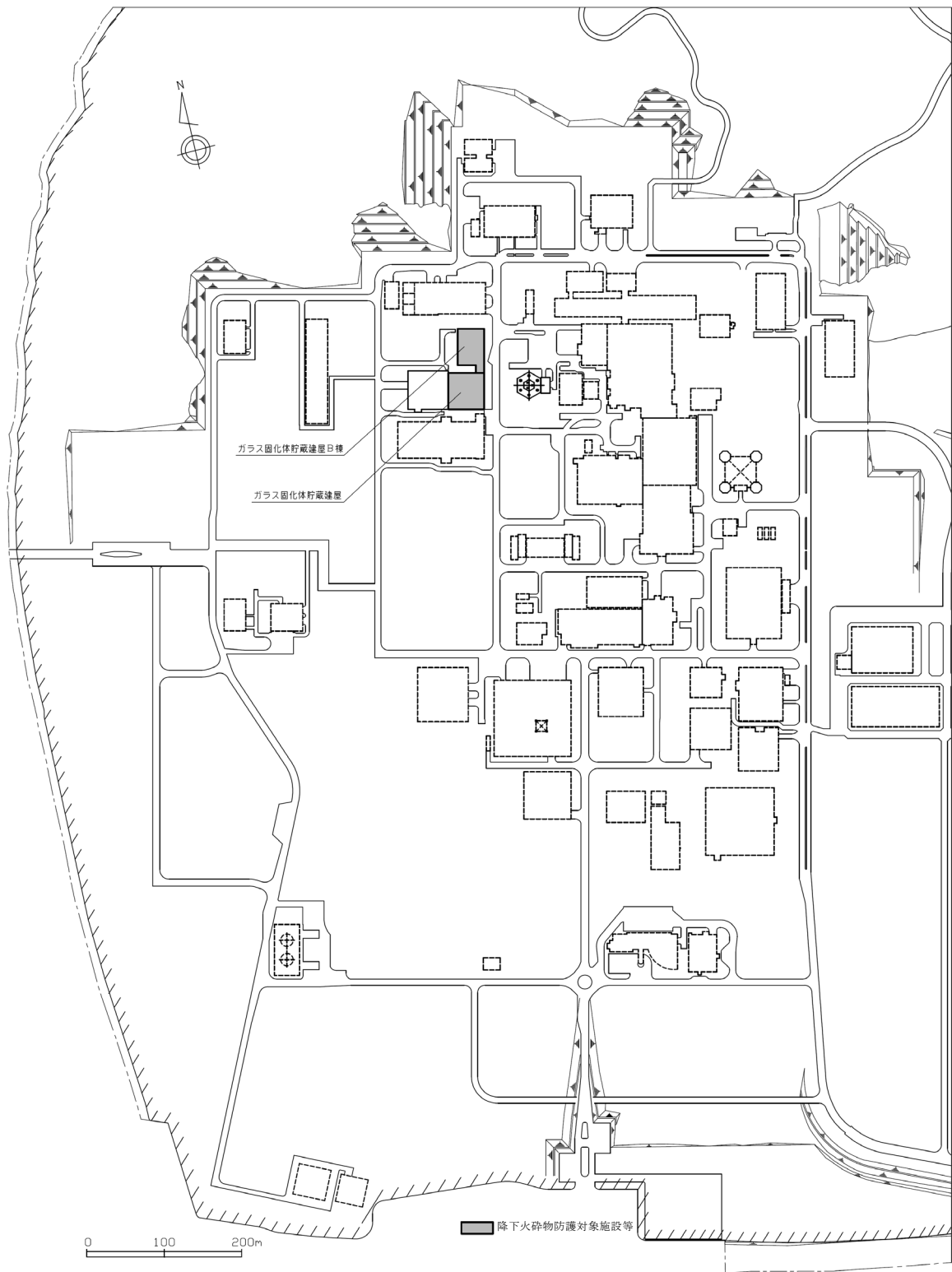
第 1.1-1 表 降下火砕物の静的負荷，閉塞等を考慮する施設の選定結果及び設計項目

No.	分類	設備名称	降下火砕物に対する設計項目						設置建屋
			静的負荷	閉塞	磨耗	腐食	大気汚染	絶縁低下	
1	降下火砕物防護対象施設を収納する建屋(①)	ガラス固化体貯蔵建屋	○	○*1	—	○*2	—	—	—
2		ガラス固化体貯蔵建屋 B 棟	○	○*1	—	○*2	—	—	—
3	降下火砕物を含む空気の流路となる降下火砕物防護対象施設(②)	ガラス固化体貯蔵設備の収納管及び通風管	—	○	—	○	—	—	ガラス固化体貯蔵建屋 ガラス固化体貯蔵建屋 B 棟
4		気体廃棄物の廃棄施設の換気設備の給気系	—	—	—	○	—	—	降下火砕物防護対象施設を収納する建屋
5		降下火砕物防護対象施設を収納する建屋(外気取入口)	—	○	—	○	—	—	降下火砕物防護対象施設を収納する建屋
6									

設計項目の凡例) ○：設計対象 —：設計対象外

注記 *1：外気を取り込む空調系統から建屋内部に降下火砕物を取り込まれることによる影響を考慮。

*2：建屋自体に対する影響及び外気を取り込む空調系統から建屋内部に降下火砕物を取り込まれることによる影響を考慮。



第 1.1-1 図 降下火砕物の影響を考慮する施設の構内配置

1.2 降下火砕物防護対象施設等に波及的影響を及ぼし得る施設の選定結果 (1)機械的影響を及ぼし得る施設 (⑤)

降下火砕物防護対象施設等を除く施設のうち、破損に伴う倒壊又は転倒により降下火砕物防護対象施設等の安全機能を損なわせるおそれがある施設を選定フローを用い確認した結果を第 1.2-1 表に示す。また、降下火砕物防護対象施設等の周辺の施設の配置を第 1.2-1 図に示す。

倒壊又は転倒により降下火砕物防護対象施設等に機械的影響を及ぼし得る施設としては、施設高さが低い施設は倒壊しても降下火砕物防護対象施設等に影響を与えないため、当該施設の高さと降下火砕物防護対象施設等までの最短距離を比較することにより選定する。

周辺の施設のうち降下火砕物防護対象施設等の直上に位置する施設は、破損により降下火砕物防護対象施設等に影響を与えるため、機械的影響を及ぼし得る施設として選定する。

ただし、施設の設置状況、材質、形状、重量等を踏まえて、降下火砕物防護対象施設等に影響を与えないと判断できる場合は、機械的影響を及ぼし得る施設として選定しない。

周辺の施設のうち建屋については、屋根部の破損による建屋内部への影響が想定されるが、倒壊は想定されないことから、機械的影響を及ぼし得る施設として選定しない。

周辺の施設のうち配管類については、円筒形であり平面の少ない形状によって降下火砕物が堆積し難いことから、機械的影響を及ぼし得る施設として選定しない。

機械的影響を及ぼし得る施設を以下に示す。

- ・北換気筒

(2)機能的影響を及ぼし得る施設 (⑥)

降下火砕物防護対象施設の屋外の付属設備の破損により機能的影響を及ぼし得る施設としては、降下火砕物の影響により降下火砕物防護対象施設の安全機能を損なわせるおそれがある施設を選定する。

なお、直接的影響及び間接的影響に対して選定した降下火砕物の影響を考慮する施設の付属設備については、当該施設の設計において降下火砕物の影響を考慮していることから、機能的影響を及ぼし得る施設として選定しない。

上記のことから、機能的影響を及ぼし得る施設に該当する施設はない。

第 1.2-1 表 機械的影響を及ぼし得る施設の選定結果一覧

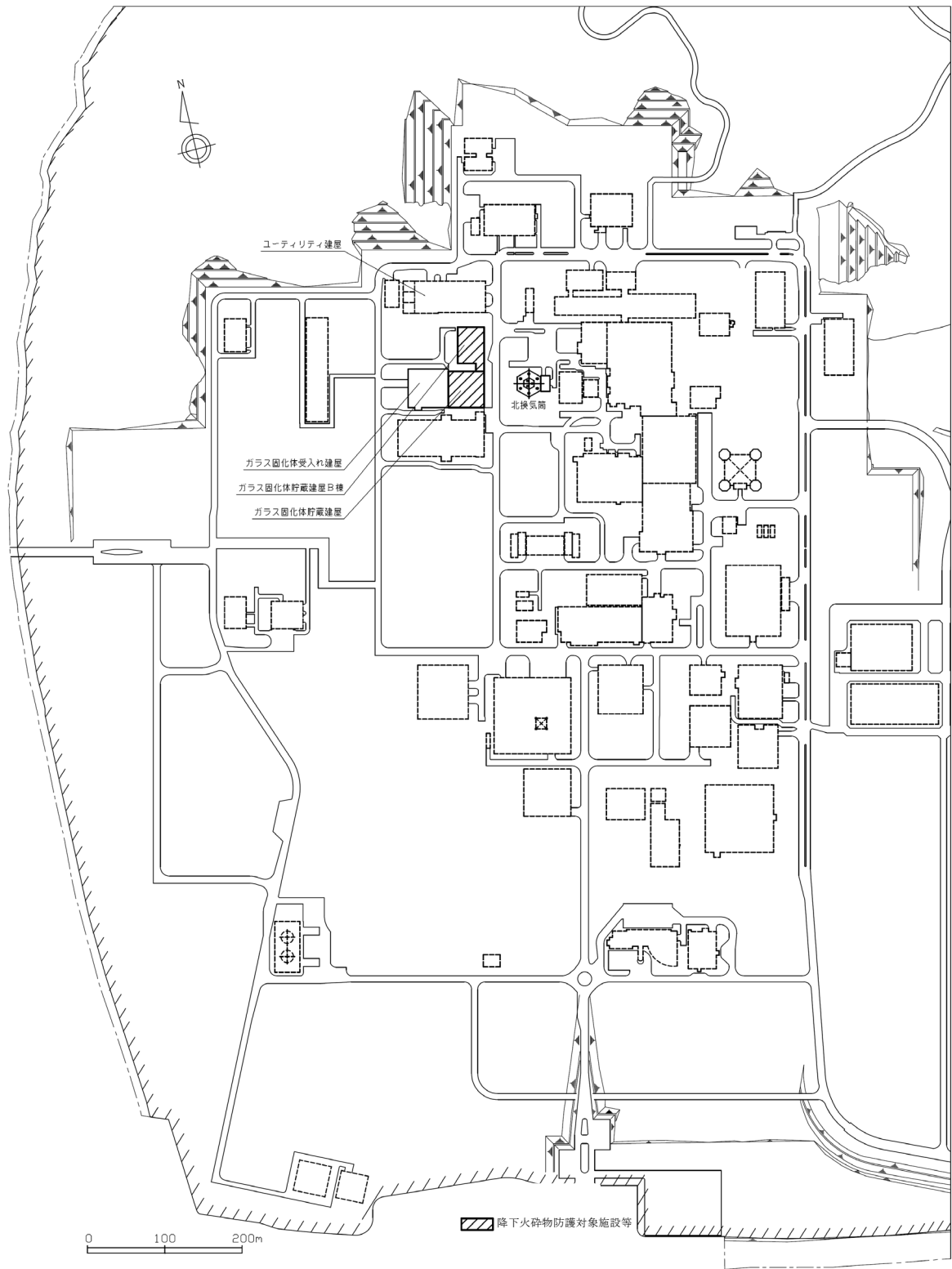
降下火砕物防護対象施設等	周辺の施設	周辺の施設の高さと降下火砕物防護対象施設等までの距離の関係	周辺の施設の形状	降下火砕物防護対象施設等に影響を及ぼすような倒壊，転倒又は破損が想定されるか？	判定	備考
		○：高さ＞距離 ×：高さ＜距離	○：堆積しやすい ×：堆積し難い	○：想定される ×：想定されない		
ガラス固化体貯蔵建屋	ガラス固化体受入れ建屋	○	○	×	×	屋根部の破損による建屋内部への影響が想定されるが，倒壊は想定されない
	北換気筒	○	○	○	○	サポート付きの自立型構造物のため堆積箇所があり，直立した塔状のため転倒を想定
ガラス固化体貯蔵建屋 B 棟	ガラス固化体受入れ建屋	○	○	×	×	屋根部の破損による建屋内部への影響が想定されるが，倒壊は想定されない
	ユーティリティ建屋	×			×	離隔距離(約 16m) > 建屋高さ(約 13m)

< 判定 >

○：降下火砕物防護対象施設等に波及的影響を及ぼし得る施設の対象

：対象外のため判断なし

×：降下火砕物防護対象施設等に波及的影響を及ぼし得る施設の対象外



第 1.2-1 図 周辺の施設の配置

1.3 ガラス固化体を収納した輸送容器を収納する建屋

ガラス固化体を収納した輸送容器を収納する建屋は、破損によりガラス固化体を収納した輸送容器に波及的破損を与える可能性があることから、ガラス固化体を収納した輸送容器を収納する建屋を、降下火砕物の影響を考慮する施設とする。

- ・ガラス固化体受入れ建屋

2. 降下火砕物の影響を考慮する施設と設計項目

上記「1. 降下火砕物の影響を考慮する施設の選定結果」の結果から得られた降下火砕物の影響を考慮する施設の設計項目を第 2.-1 表に示す。

第2.-1表 降下火砕物の影響を考慮する施設と設計項目

分類	設備名称*1	設計項目						
		静的 負荷	閉塞	磨耗	腐食	大気 汚染	絶縁 低下	間接的 影響
降下火砕物防護対象施設を収納する建屋(①)	ガラス固化体貯蔵建屋	○	○*1	—	○*2	—	—	—
	ガラス固化体貯蔵建屋 B棟	○	○*1	—	○*2	—	—	—
降下火砕物を含む空気の流路となる降下火砕物防護対象施設(②)	ガラス固化体貯蔵設備の収納管及び通風管	—	○	—	○	—	—	—
	気体廃棄物の廃棄施設の換気設備の給気系	—	—	—	○	—	—	—
	降下火砕物防護対象施設を収納する建屋(外気取入口)	—	○	—	○	—	—	—
降下火砕物防護対象施設等に波及的影響を及ぼし得る施設(機械的影響)(⑤)	北換気筒	○	—	—	○	—	—	—
ガラス固化体を収納した輸送容器を収納する建屋	ガラス固化体受入れ建屋	○	—	—	○	—	—	—

設計項目の凡例) ○：設計対象 —：設計対象外

注記*1：外気を取り込む空調系統から建屋内部に降下火砕物を取り込まれることによる影響を考慮。

*2：建屋自体に対する影響及び外気を取り込む空調系統から建屋内部に降下火砕物を取り込まれることによる影響を考慮。

外火山 02 別紙 3-8