

島根原子力発電所第2号機 審査資料	
資料番号	NS2-添1-079改01(比)
提出年月日	2023年2月10日

先行審査プラントの記載との比較表

(VI-1-10-1 設計及び工事に係る品質マネジメント
システムに関する説明書)

2023年2月

中国電力株式会社

本資料のうち、枠囲みの内容は機密に係る事項のため公開できません。

先行審査プラントの記載との比較表 (VI-1-10-1 設計及び工事に係る品質マネジメントシステムに関する説明書)

実線・・設備運用又は体制等の相違 (設計方針の相違)
 波線・・記載表現、設備名称の相違 (実質的な相違なし)
 ■・・前回提出時からの変更箇所

柏崎刈羽原子力発電所 7号機 (2020. 10. 9 版)	女川原子力発電所 2号機 (2021. 12. 10 版)	島根原子力発電所 2号機	備考
VI-1-10-1 設計及び工事に係る品質マネジメントシステムに関する説明書			・設工認資料構成の相違 【柏崎7, 女川2】 以下, 章番号や図表番号等の相違については, 差異の記載を省略

柏崎刈羽原子力発電所7号機 (2020.10.9版)	女川原子力発電所2号機 (2021.12.10版)	島根原子力発電所 2号機	備考
		目次	
		1. 概要 1	
		2. 基本方針 1	
		3. 設計及び工事の計画における設計, 工事及び検査に係る品質管理の方法等 3	
		3.1 設計, 工事及び検査に係る組織 (組織内外の相互関係及び情報伝達含む) 4	
		3.1.1 設計に係る組織 4	
		3.1.2 工事及び検査に係る組織 5	
		3.1.3 調達に係る組織 5	
		3.2 設工認における設計, 工事及び検査の各段階とそのレビュー 10	
		3.2.1 設計及び工事のグレード分けの適用 10	
		3.2.2 設計, 工事及び検査の各段階とそのレビュー 10	
		3.3 設計に係る品質管理の方法 14	
		3.3.1 適合性確認対象設備に対する要求事項の明確化 14	
		3.3.2 各条文の対応に必要な適合性確認対象設備の選定 14	
		3.3.3 設工認における設計及び設計のアウトプットに対する検証 17	
		3.3.4 設計における変更 28	
		3.4 工事に係る品質管理の方法 28	
		3.4.1 設工認に基づく <u>具体的な設備</u> の設計の実施 (設計3) 28	・記載表現の相違 【柏崎7, 女川2】

柏崎刈羽原子力発電所7号機 (2020.10.9版)	女川原子力発電所2号機 (2021.12.10版)	島根原子力発電所 2号機	備考
		3.4.2 <u>具体的な設備</u> の設計に基づく工事の実施 …… 29	・記載表現の相違 【柏崎7, 女川2】
		3.5 使用前事業者検査の方法 …… 30	
		3.5.1 使用前事業者検査での確認事項 …… 30	
		3.5.2 使用前事業者検査の計画 …… 30	
		3.5.3 検査計画の管理 …… 35	
		3.5.4 主要な耐圧部の溶接部に係る使用前事業者検査の管理 …… 35	
		3.5.5 使用前事業者検査の実施 …… 35	
		3.6 設工認における調達管理の方法 …… 40	
		3.6.1 供給者の技術的評価 …… 40	
		3.6.2 供給者の選定 …… 40	
		3.6.3 調達製品の調達管理 …… 40	
		3.6.4 <u>社外監査</u> …… 43	・記載表現の相違 【柏崎7, 女川2】
		3.6.5 設工認における調達管理の特例 …… 43	
		3.7 記録, 識別管理, トレーサビリティ …… 44	
		3.7.1 文書及び記録の管理 …… 44	
		3.7.2 識別管理及びトレーサビリティ …… 48	
		3.8 不適合管理 …… 48	
		4. 適合性確認対象設備の施設管理 …… 48	
		4.1 使用開始前の適合性確認対象設備の保全 …… 48	

柏崎刈羽原子力発電所7号機 (2020.10.9版)	女川原子力発電所2号機 (2021.12.10版)	島根原子力発電所 2号機	備考
		4.1.1 新規規制基準施行以前に設置している設備 …… 49	
		4.1.2 工事を着手し設置が完了している常設又は可搬の設備 …… 49	
		4.1.3 設工認の認可後に工事を着手し設置が完了している常設又は可搬の設備 …… 49	
		4.2 使用開始後の適合性確認対象設備の保全 …… 49	
		様式-1 設工認に係る設計の実績、工事及び検査の計画 (例) …… 51	
		様式-2(1/2)～(2/2) 設備リスト (例) …… 52	
		様式-3 技術基準規則の各条文と各施設における適用可否の考え方 (例) …… 54	
		様式-4(1/2)～(2/2) 施設と条文の対比一覧表 (例) …… 55	
			・ 様式の相違 【柏崎7】 様式-5 に統合して整理している
		様式-5 設工認添付書類呈取表 (例) …… 57	
		様式-6 各条文の設計の考え方 (例) …… 58	
		様式-7 要求事項との対比表 (例) …… 59	
		様式-8 基準適合性を確保するための設計結果と適合性確認状況一覧表 (例) …… 60	
		様式-9 適合性確認対象設備ごとの調達に係る管理のグレード及び実績 (設備関係) (例) …… 61	
		添付1 建設当時の品質マネジメントシステム体制 …… 62	
		添付2 当社におけるグレード分けの考え方 …… 65	
		添付3 技術基準規則ごとの基本設計方針の作成に当たっての基本的な考え方 …… 72	
		添付4 設工認における解析管理について …… 74	
		添付5 当社における設計管理・調達管理について …… 80	

柏崎刈羽原子力発電所 7号機 (2020.10.9版)	女川原子力発電所 2号機 (2021.12.10版)	島根原子力発電所 2号機	備考
			<p>・記載方針の相違</p> <p>【柏崎7】 島根2号機は注釈を付していない</p>

柏崎刈羽原子力発電所 7号機 (2020.10.9版)	女川原子力発電所 2号機 (2021.12.10版)	島根原子力発電所 2号機	備考
		<p>1. 概要</p> <p>本資料は、設計及び工事の計画（以下「設工認」という。）の「設計及び工事に係る品質マネジメントシステム」（以下「設工認品質管理計画」という。）及び島根原子力発電所原子炉施設保安規定（以下「保安規定」という。）に基づき、設工認の「<u>実用発電用原子炉及びその附属施設の技術基準に関する規則（平成25年6月28日原子力規制委員会規則第6号）</u>」（以下「<u>技術基準規則</u>」という。）等に対する適合性の確保に必要な設計に係る品質管理の方法で行った管理の実績又は行おうとしている管理の計画について記載するとともに、工事及び検査に係る品質管理の方法、組織等についての具体的な計画を記載する。</p>	<ul style="list-style-type: none"> ・プラント名称の相違【柏崎7，女川2】 ・記載表現の相違【女川2】 ・年代表記の相違【柏崎7】 ・記載表現の相違【女川2】

柏崎刈羽原子力発電所7号機 (2020.10.9版)	女川原子力発電所2号機 (2021.12.10版)	島根原子力発電所 2号機	備考
		<p>2. 基本方針</p> <p>本資料では、設工認における、「設計に係る品質管理の方法で行った管理の実績又は行おうとしている管理の計画」及び「<u>工事及び検査に係る品質管理の方法、組織等についての具体的な計画</u>」を、以下のとおり説明する。</p> <p>(1) 設計に係る品質管理の方法で行った管理の実績又は行おうとしている管理の計画</p> <p>「設計に係る品質管理の方法で行った管理の実績又は行おうとしている管理の計画」として、以下に示す2つの段階を経て実施した設計の管理の方法を「3. <u>設計及び工事の計画</u>における設計、工事及び検査に係る品質管理の方法等」に記載する。</p> <p>具体的には、組織について「3.1 設計、工事及び検査に係る組織（組織内外の相互関係及び情報伝達含む）」に、実施する各段階について「3.2 設工認における設計、工事及び検査の各段階とそのレビュー」に、品質管理の方法について「3.3 設計に係る品質管理の方法」に、調達管理の方法について「3.6 設工認における調達管理の方法」に、文書管理、識別管理及びトレーサビリティについて「3.7 記録、識別管理、トレーサビリティ」に、不適合管理の方法について「3.8 不適合管理」に記載する。</p> <p>また、これらの方法で行った管理の具体的な実績を、様式-1「設工認に係る設計の実績、工事及び検査の計画（例）」（以下「様式-1」という。）を用いて「VI-1-10-2. <u>設工認に係る設計の実績、工事及び検査の計画 原子炉本体</u>」～「VI-1-10-17. <u>設工認に係る設計の実績、工事及び検査の計画 緊急時対策所</u>」に示す。</p> <p>・「<u>実用発電用原子炉の設置、運転等に関する規則（昭和53年12月28日通商産業省令第77号）</u>」（以下「<u>実用炉規則</u>」という。）の別表第二「<u>設備別記載事項</u>」に示された設備に対する技術基準規則の条文ごとの基本設計方針の作成</p>	<p>・記載表現の相違 【女川2】</p> <p>・記載の適正化を踏まえた表現の相違 【柏崎7】</p> <p>・記載表現の相違 【女川2】</p> <p>・記載の適正化を踏まえた表現の相違 【柏崎7】</p> <p>・記載表現の相違 【女川2】</p> <p>・記載方針の相違 【女川2】</p> <p>・記載表現の相違 【女川2】</p> <p>・年代表記の相違 【柏崎7】</p>

柏崎刈羽原子力発電所7号機 (2020.10.9版)	女川原子力発電所2号機 (2021.12.10版)	島根原子力発電所 2号機	備考
		<p>・作成した条文ごとの基本設計方針を基に、実用炉規則の別表第二に示された事項に対して必要な設計を含む技術基準規則等への適合に必要な設備の設計（作成した条文ごとの基本設計方針に対し、設工認申請時点で設置している設備、並びに工事を継続又は完了している設備の設計実績を用いた技術基準規則等への適合に必要な設備の設計を含む。）</p> <p>これらの設計に係る記載事項には、設計の要求事項として明確にしている事項及びそのレビューに関する事項、設計の体制として組織内外の相互関係、設計・開発の各段階におけるレビュー等に関する事項並びに外部の者との情報伝達に関する事項等を含めて記載する。</p> <p>(2) 工事及び検査に係る品質管理の方法、組織等についての具体的な計画</p> <p>「工事及び検査に係る品質管理の方法、組織等についての具体的な計画」として、設工認申請時点で設置している設備、工事を継続又は完了している設備を含めた設工認対象設備の工事及び検査に係る品質管理の方法を「3. 設計及び工事の計画における設計、工事及び検査に係る品質管理の方法等」に記載する。</p> <p>具体的には、組織について「3.1 設計、工事及び検査に係る組織（組織内外の相互関係及び情報伝達含む）」に、実施する各段階について「3.2 設工認における設計、工事及び検査の各段階とそのレビュー」に、品質管理の方法について「3.4 工事に係る品質管理の方法」及び「3.5 使用前事業者検査の方法」に、調達管理の方法について「3.6 設工認における調達管理の方法」に、文書管理、識別管理及びトレーサビリティについて「3.7 記録、識別管理、トレーサビリティ」に、不適合管理の方法について「3.8 不適合管理」に記載する。</p> <p>また、これらの工事及び検査に係る品質管理の方法、組織等についての具体的な計画を、様式-1 を用いて「VI-1-10-2 設工認に係る設計の実績、工事及び検査の計画 原子炉本体」～「VI-1-10-17 設工認に係る設計の実績、工事及び検査の計画 緊急時対策所」に示す。</p>	<p>・記載表現の相違 【女川2】</p> <p>・記載の適正化を踏まえた表現の相違 【柏崎7】</p> <p>・記載方針の相違 【女川2】</p>

柏崎刈羽原子力発電所7号機 (2020.10.9版)	女川原子力発電所2号機 (2021.12.10版)	島根原子力発電所 2号機	備考
		<p>工事及び検査に係る記載事項には、工事及び検査に係る要求事項として明確にする事項及びそのレビューに関する事項、工事及び検査の体制として組織内外の相互関係（使用前事業者検査の独立性、資源管理及び物品の状態保持に関する事項を含む。）、工事及び検査に必要なプロセスを踏まえた全体の工程及び各段階における監視、測定、妥当性確認及び検査等に関する事項（記録、識別管理、トレーサビリティ等に関する事項を含む。）並びに組織の外部の者との情報伝達に関する事項等を含めて記載する。</p> <p>(3) 設工認対象設備の施設管理</p> <p><u>設工認に基づく、技術基準規則等への適合性を確保するために必要となる設備（以下「適合性確認対象設備」という。）</u>は、設工認申請時点で設置している設備も含まれているが、これらの設備は、必要な機能・性能を発揮できる状態に維持されていることが不可欠であり、その維持の管理の方法について「4. 適合性確認対象設備の施設管理」で記載する。</p> <p>(4) 設工認で記載する設計、工事及び検査以外の品質保証活動</p> <p>設工認に必要な設計、工事及び検査は、設工認品質管理計画に基づく品質マネジメントシステム体制の下で実施するため、上記以外の、責任と権限（保安規定品質マネジメントシステム計画「5. 経営責任者等の責任」）、原子力安全の重視（保安規定品質マネジメントシステム計画「5.2 原子力の安全の確保の重視」）、必要な要員の力量管理を含む資源の管理（保安規定品質マネジメントシステム計画「6. 資源の管理」）及び不適合管理を含む評価及び改善（保安規定品質マネジメントシステム計画「8. 評価および改善」）については、保安規定品質マネジメントシステム計画に従った管理を実施する。</p> <p>また、当社の品質保証活動は、健全な安全文化を育成及び維持するための活動と一体となった活動を実施している。</p> <p>なお、設工認申請時点で設置している設備の中には、現在のような健全な安全文化を育成及び維持するための活動を意識した活動となっていなかった時代に導入している設備もあるが、それらの設備についても現在の健全な安全文化を育成及び維持するための活動につながる様々な品質保証活動を行っている。（添付1「建設当時の品質マネジメントシステム体制」の「別表1」参照）</p>	<p>・記載表現の相違 【女川2】</p> <p>・保安規定の項目名称の相違 【柏崎7，女川2】</p>

柏崎刈羽原子力発電所7号機 (2020.10.9版)	女川原子力発電所2号機 (2021.12.10版)	島根原子力発電所 2号機	備考
		<p>3. 設計及び工事の計画における設計、工事及び検査に係る品質管理の方法等</p> <p>設工認における設計、工事及び検査に係る品質管理は、保安規定品質マネジメントシステム計画として記載している品質マネジメントシステムに基づき実施する。</p> <p><u>また、特定重大事故等対処施設にかかわる秘匿性を保持する必要がある情報については以下の管理を実施する。</u></p> <p>(1) 秘密情報の管理</p> <p><u>「実用発電用原子炉に係る特定重大事故等対処施設に関する審査ガイドにおける航空機等の特性等」(平成26年9月18日原子力規制委員会)及び同ガイドを用いて作成した情報を含む文書(以下「秘密情報」という。)については、秘密情報の管理に係る管理責任者を指定し、秘密情報を扱う者(以下「取扱者」という。)の名簿での登録管理を実施する。また、秘密情報を含んだ電子データは取扱者以外の者のアクセスを遮断するためアクセス権限の設定等を実施する。</u></p> <p>(2) セキュリティの観点から非公開とすべき情報の管理</p> <p><u>上記(1)以外の特定重大事故等対処施設に関する情報を含む文書については、業務上知る必要のある者以外の者がみだりに閲覧できない状態で管理する。また、特定重大事故等対処施設に係る調達の際、当該情報を含む文書等について業務上知る必要のある者以外の者がみだりに閲覧できない状態で管理することを要求する。</u></p> <p>以下に、設計、工事及び検査、調達等のプロセスを示す。</p> <p>3.1 設計、工事及び検査に係る組織(組織内外の相互関係及び情報伝達含む)</p> <p>設工認に基づく設計、工事及び検査は、図3-1に示す本社組織及び発電所組織に係る体制で実施する。</p> <p>また、設計(「3.3 設計に係る品質管理の方法」)、工事(「3.4 工事に係る品質管理の方法」)、検査(「3.5 使用前事業者検査の方法」)並びに調達(「3.6 設工認における調達管理の方法」)の各プロセスを主管する箇所を表3-1に示す。</p>	<p>備考</p> <ul style="list-style-type: none"> 申請内容の相違 特定重大事故等対処施設に関する設置変更許可を申請済 【女川2】 セキュリティ方法の相違 社内イントラネットへのアクセス権設定による管理 【柏崎7】 取扱者は名簿登録時及び毎年度定期的に教育を受ける異動等により取扱者の所属が変更となる場合は都度名簿登録を行う 組織名称の相違 【女川2】

柏崎刈羽原子力発電所7号機 (2020.10.9版)	女川原子力発電所2号機 (2021.12.10版)	島根原子力発電所 2号機	備考
		<p>表3-1に示す各プロセスを主管する箇所の長は、担当する設備に関する設計、工事及び検査、調達について、責任及び権限を持ち、各プロセスを主管する箇所に属するグループが実施する設工認に係る活動を統括する。</p> <p>図3-1に示す各主任技術者は、それぞれの職務に応じた監督を行うとともに、相互の職務について適宜情報提供を行い、意思疎通を図る。</p> <p>設計から工事への設計結果の伝達、当社から供給者への情報伝達等、組織内外又は組織間の情報伝達について、設工認に従い確実に実施する。</p> <p>3.1.1 設計に係る組織</p> <p>設工認に基づく設計は、図3-2に示す設計を主管する箇所（以下「設計を主管する箇所」という。）が実施する。</p> <p>なお、本設工認に係る設計の対象は広範囲に及ぶため、電源事業本部部長（原子力管理）の責任の下に、設計に必要な資料（以下「設計資料」という。）の作成を行うため、図3-2に示す体制を定めて設計に係る活動を実施する。</p> <p>図3-2に示す体制の各グループが作成した設計資料については、これらを作成した各グループにおいて、「3.2 設工認における設計、工事及び検査の各段階とそのレビュー」及び「3.3 設計に係る品質管理の方法」に示すとおり設計結果となっていることを審査し、図3-2に示す設計を主管する箇所において承認する体制とする。</p> <p>また、設工認に基づき実施した施設ごとの具体的な体制について、設工認に示す設計の段階ごとに様式-1を用いて「VI-1-10-2 設工認に係る設計の実績、工事及び検査の計画 原子炉本体」～「VI-1-10-17 設工認に係る設計の実績、工事及び検査の計画 緊急時対策所」に示す。</p>	<p>・記載の適正化を踏まえた表現の相違 【柏崎7】</p> <p>・記載表現の相違 【女川2】</p> <p>・記載表現の相違 【柏崎7】</p> <p>・役職名の相違 【柏崎7、女川2】</p> <p>・体制の相違 【柏崎7、女川2】</p> <p>・記載方針の相違 【女川2】</p>

柏崎刈羽原子力発電所7号機 (2020.10.9版)	女川原子力発電所2号機 (2021.12.10版)	島根原子力発電所 2号機	備考
		<p>3.1.2 工事及び検査に係る組織</p> <p>設工認に基づく工事及び検査は、表3-1に示す工事を主管する箇所及び検査を担当する箇所を実施する。</p> <p>また、設工認に基づき実施した施設ごとの具体的な体制について、設工認に示す工事及び検査の段階ごとに様式-1を用いて「VI-1-10-2 設工認に係る設計の実績、工事及び検査の計画 原子炉本体」～「VI-1-10-17 設工認に係る設計の実績、工事及び検査の計画 緊急時対策所」に示す。</p> <p>3.1.3 調達に係る組織</p> <p>設工認に基づく調達は、表3-1に示す本社組織及び発電所組織の調達を主管する箇所を実施する。</p> <p>また、設工認に基づき実施した施設ごとの具体的な体制について、設工認に示す設計、工事及び検査の段階ごとに様式-1を用いて示す。</p>	<p>・記載表現の相違【女川2】</p> <p>・記載方針の相違【女川2】</p> <p>・組織名称の相違【女川2】</p> <p>・記載表現の相違【女川2】</p> <p>・記載方針の相違【柏崎7, 女川2】</p>

・各社の組織体制の相違
【柏崎7】

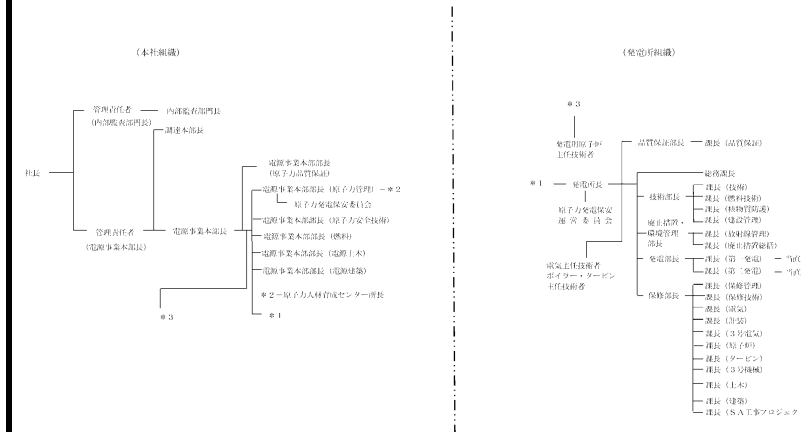
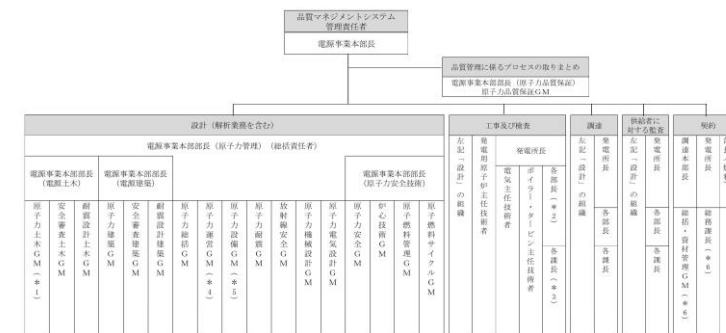


図3-1 本社組織及び発電所組織に係る体制



注記※1「GM」は「グループマネージャー」をいう。
 ※2 検査統括責任者は、発電所組織の品質保証部長。
 ※3 発電所組織における品質保証活動を統括する職所の長は、課長（品質保証）
 ※4 本社組織の保安規定の取りまめを主管する職所の長
 ※5 設工認申請書の取りまめを主管する職所の長
 ※6 これ以外の箇所で行う契約においては、各GM又は各課長

図3-2 設工認の各プロセスに関する体制

・各社の組織体制の相違
【柏崎7, 女川2】

柏崎刈羽原子力発電所7号機 (2020.10.9版)	女川原子力発電所2号機 (2021.12.10版)	島根原子力発電所 2号機	備考										
		<p style="text-align: center;">表3-1 各プロセスを主管する箇所</p> <table border="1" style="width: 100%; border-collapse: collapse;"> <thead> <tr> <th style="width: 10%;">プロセス</th> <th style="width: 90%;">主管箇所</th> </tr> </thead> <tbody> <tr> <td style="vertical-align: top;">3.3 設計に係る品質管理の方法</td> <td> 本社 電源事業本部 (原子力管理) 本社 電源事業本部 (原子力安全技術) 本社 電源事業本部 (電源土木) 本社 電源事業本部 (電源建築) </td> </tr> <tr> <td style="vertical-align: top;">3.4 工事に係る品質管理の方法</td> <td> 本社 電源事業本部 (電源土木) 本社 電源事業本部 (電源建築) 発電所 品質保証部 (品質保証) 発電所 技術部 (技術) 発電所 技術部 (燃料技術) 発電所 技術部 (核物質防護) 発電所 技術部 (建設管理) 発電所 廃止措置・環境管理部 (放射線管理) 発電所 発電部 (第一発電) </td> </tr> <tr> <td style="vertical-align: top;">3.5 使用前事業者検査の方法</td> <td> 発電所 発電部 (第二発電) 発電所 保修部 (保修管理) 発電所 保修部 (保修技術) 発電所 保修部 (電気) 発電所 保修部 (計装) 発電所 保修部 (3号電気) 発電所 保修部 (原子炉) 発電所 保修部 (タービン) 発電所 保修部 (3号機械) 発電所 保修部 (土木) 発電所 保修部 (建築) 発電所 保修部 (SA工事プロジェクト) </td> </tr> <tr> <td style="vertical-align: top;">3.6 設工認における調達管理の方法</td> <td> 本社 電源事業本部 (原子力管理) 本社 電源事業本部 (原子力安全技術) 本社 電源事業本部 (電源土木) 本社 電源事業本部 (電源建築) 発電所 品質保証部 (品質保証) 発電所 技術部 (技術) 発電所 技術部 (燃料技術) 発電所 技術部 (核物質防護) 発電所 技術部 (建設管理) 発電所 廃止措置・環境管理部 (放射線管理) 発電所 発電部 (第一発電) 発電所 発電部 (第二発電) 発電所 保修部 (保修管理) 発電所 保修部 (保修技術) 発電所 保修部 (電気) 発電所 保修部 (計装) 発電所 保修部 (3号電気) 発電所 保修部 (原子炉) 発電所 保修部 (タービン) 発電所 保修部 (3号機械) 発電所 保修部 (土木) 発電所 保修部 (建築) 発電所 保修部 (SA工事プロジェクト) </td> </tr> </tbody> </table>	プロセス	主管箇所	3.3 設計に係る品質管理の方法	本社 電源事業本部 (原子力管理) 本社 電源事業本部 (原子力安全技術) 本社 電源事業本部 (電源土木) 本社 電源事業本部 (電源建築)	3.4 工事に係る品質管理の方法	本社 電源事業本部 (電源土木) 本社 電源事業本部 (電源建築) 発電所 品質保証部 (品質保証) 発電所 技術部 (技術) 発電所 技術部 (燃料技術) 発電所 技術部 (核物質防護) 発電所 技術部 (建設管理) 発電所 廃止措置・環境管理部 (放射線管理) 発電所 発電部 (第一発電)	3.5 使用前事業者検査の方法	発電所 発電部 (第二発電) 発電所 保修部 (保修管理) 発電所 保修部 (保修技術) 発電所 保修部 (電気) 発電所 保修部 (計装) 発電所 保修部 (3号電気) 発電所 保修部 (原子炉) 発電所 保修部 (タービン) 発電所 保修部 (3号機械) 発電所 保修部 (土木) 発電所 保修部 (建築) 発電所 保修部 (SA工事プロジェクト)	3.6 設工認における調達管理の方法	本社 電源事業本部 (原子力管理) 本社 電源事業本部 (原子力安全技術) 本社 電源事業本部 (電源土木) 本社 電源事業本部 (電源建築) 発電所 品質保証部 (品質保証) 発電所 技術部 (技術) 発電所 技術部 (燃料技術) 発電所 技術部 (核物質防護) 発電所 技術部 (建設管理) 発電所 廃止措置・環境管理部 (放射線管理) 発電所 発電部 (第一発電) 発電所 発電部 (第二発電) 発電所 保修部 (保修管理) 発電所 保修部 (保修技術) 発電所 保修部 (電気) 発電所 保修部 (計装) 発電所 保修部 (3号電気) 発電所 保修部 (原子炉) 発電所 保修部 (タービン) 発電所 保修部 (3号機械) 発電所 保修部 (土木) 発電所 保修部 (建築) 発電所 保修部 (SA工事プロジェクト)	<p>・各社の組織体制の相違 【柏崎7, 女川2】</p>
プロセス	主管箇所												
3.3 設計に係る品質管理の方法	本社 電源事業本部 (原子力管理) 本社 電源事業本部 (原子力安全技術) 本社 電源事業本部 (電源土木) 本社 電源事業本部 (電源建築)												
3.4 工事に係る品質管理の方法	本社 電源事業本部 (電源土木) 本社 電源事業本部 (電源建築) 発電所 品質保証部 (品質保証) 発電所 技術部 (技術) 発電所 技術部 (燃料技術) 発電所 技術部 (核物質防護) 発電所 技術部 (建設管理) 発電所 廃止措置・環境管理部 (放射線管理) 発電所 発電部 (第一発電)												
3.5 使用前事業者検査の方法	発電所 発電部 (第二発電) 発電所 保修部 (保修管理) 発電所 保修部 (保修技術) 発電所 保修部 (電気) 発電所 保修部 (計装) 発電所 保修部 (3号電気) 発電所 保修部 (原子炉) 発電所 保修部 (タービン) 発電所 保修部 (3号機械) 発電所 保修部 (土木) 発電所 保修部 (建築) 発電所 保修部 (SA工事プロジェクト)												
3.6 設工認における調達管理の方法	本社 電源事業本部 (原子力管理) 本社 電源事業本部 (原子力安全技術) 本社 電源事業本部 (電源土木) 本社 電源事業本部 (電源建築) 発電所 品質保証部 (品質保証) 発電所 技術部 (技術) 発電所 技術部 (燃料技術) 発電所 技術部 (核物質防護) 発電所 技術部 (建設管理) 発電所 廃止措置・環境管理部 (放射線管理) 発電所 発電部 (第一発電) 発電所 発電部 (第二発電) 発電所 保修部 (保修管理) 発電所 保修部 (保修技術) 発電所 保修部 (電気) 発電所 保修部 (計装) 発電所 保修部 (3号電気) 発電所 保修部 (原子炉) 発電所 保修部 (タービン) 発電所 保修部 (3号機械) 発電所 保修部 (土木) 発電所 保修部 (建築) 発電所 保修部 (SA工事プロジェクト)												

柏崎刈羽原子力発電所7号機 (2020.10.9版)	女川原子力発電所2号機 (2021.12.10版)	島根原子力発電所 2号機	備考
		<p>3.2 設工認における設計、工事及び検査の各段階とそのレビュー</p> <p>3.2.1 設計及び工事のグレード分けの適用 設計及び工事のグレード分けは、原子炉施設の安全上の重要性に応じて、添付2「当社におけるグレード分けの考え方」に示すグレード分けの考え方を適用し、管理を実施する。 ただし、本設工認における設計は、新規制基準施行以前から設置している設備並びに工事を継続又は完了している設備の設計実績等を用いた技術基準規則等への適合性を確保するために必要な設備の設計である。 したがって、本設工認の設計には、設計及び工事のグレード分けによらず、全ての適合性確認対象設備を、「3.3 設計に係る品質管理の方法」に示す設計で管理する。 なお、「3.4.1 設工認に基づく具体的な設備の設計の実施（設計3）」以降の段階で新たに設計及び工事を実施する場合は、設計及び工事のグレード分けの考え方を適用し、管理を実施する。</p> <p>3.2.2 設計、工事及び検査の各段階とそのレビュー 設工認における必要な設計、工事及び検査の流れは、設工認品質管理計画のとおりである。 設工認における設計、工事及び検査の各段階と保安規定品質マネジメントシステム計画との関係を表3-2に示す。</p> <p>(1) 実用炉規則別表第二対象設備に対する管理 適合性確認に必要な作業と検査の繋がりを図3-3に示す。 設計、工事を主管する箇所の長又は<u>検査実施責任者</u>は、設計、工事及び検査の各段階において要求事項に対する適合性を確認した上で、次の段階に進める。</p>	<p>・記載表現の相違 【柏崎7，女川2】</p> <p>・体制の相違 【柏崎7】</p>

柏崎刈羽原子力発電所7号機 (2020.10.9版)	女川原子力発電所2号機 (2021.12.10版)	島根原子力発電所 2号機	備考
		<p>また、設計、工事を主管する箇所の長は、表3-2に示す「保安規定品質マネジメントシステム計画の対応項目」ごとのアウトプットに対するレビューを実施する。</p> <p>設計の各段階におけるレビューは、保安規定品質マネジメントシステム計画「7.3.4 設計開発レビュー」に基づき設計の結果が要求事項を満たせるかどうかを評価し、問題を明確にし、必要な処置を提案する。</p> <p>適切な段階において図3-2に示された箇所で当該設備の設計に関する力量を有する専門家を含めて設計の各段階におけるレビューを実施するとともに、「<u>文書・記録管理基本要領</u>」に基づき記録を管理する。</p> <p>設計におけるレビューの対象となる段階を表3-2に「*」で明確にする。</p> <p>なお、実用炉規則別表第二対象設備のうち、設工認申請（届出）が不要な工事を行う場合は、設工認品質管理計画のうち、必要な事項を適用して設計、工事及び検査を実施し、認可された設工認に記載された仕様及びプロセスのとおりであること、技術基準規則に適合していることを使用前事業者検査により確認する。</p> <p>(2) 主要な耐圧部の溶接部に対する管理</p> <p>設工認のうち、主要な耐圧部の溶接部に対する必要な検査は、「3.4 工事に係る品質管理の方法」、「3.5 使用前事業者検査の方法」及び「3.6 設工認における調達管理の方法」に示す管理（表3-2における「3.4.1 設工認に基づく具体的な設備の設計の実施（設計3）」～「3.6 設工認における調達管理の方法」）のうち、必要な事項を適用して検査を実施し、認可された設工認に記載された仕様及びプロセスのとおりであること、技術基準規則に適合していることを使用前事業者検査により確認する。</p>	<p>・記載表現の相違 【女川2】</p> <p>・体制の相違 【柏崎7】</p> <p>・保安規定の項目名称の相違 【柏崎7】</p> <p>・各社の社内文書の相違 【柏崎7，女川2】</p> <p>・記載表現の相違 【柏崎7，女川2】</p>

表3-2 設工認における設計、工事及び検査の各段階

各段階	保安規定品質マネジメントシステム計画の対応項目	概要
3.3	7.3.1 設計開発計画	適合性を確保するために必要な設計を実施するための計画
3.3.1	7.3.2 設計開発に用いる情報	設計に必要な技術基準規則等の要求事項の明確化
3.3.2	7.3.2 設計開発に用いる情報	技術基準規則等に対応するための設備・運用の抽出
3.3.3(1)*	7.3.3 設計開発の結果に係る情報	要求事項を満足する基本設計方針の作成
3.3.3(2)*	7.3.3 設計開発の結果に係る情報	適合性確認対象設備に必要な設計の実施
3.3.3(3)	7.3.5 設計開発の検証	基準適合性を確保するための設計の妥当性のチェック
3.3.4*	7.3.7 設計開発の変更の管理	設計対象の追加や変更時の対応
3.4.1*	7.3.3 設計開発の結果に係る情報 7.3.5 設計開発の検証	設工認を実現するための具体的な設計
3.4.2	—	適合性確認対象設備の工事の実施
3.5.1	—	適合性確認対象設備が、認可された設工認に記載された仕様及びプロセスのとおりであること、技術基準規則に適合していること
3.5.2	7.1 個別業務に必要なプロセスの計画	適合性確認対象設備が、認可された設工認に記載された仕様及びプロセスのとおりであること、技術基準規則に適合していることを確認するための使用前事業者検査の計画と方法の決定
3.5.3	—	使用前事業者検査を実施する際の工程管理
3.5.4	—	主要な耐圧部の溶接部に係る使用前事業者検査を実施する際のプロセスの管理
3.5.5	7.3.6 設計開発の妥当性確認 8.2.4 機器等の検査等	適合性確認対象設備が、認可された設工認に記載された仕様及びプロセスのとおりであること、技術基準規則に適合していることを確認
3.6	7.4 調達 8.2.4 機器等の検査等	適合性確認に必要な設計、工事及び検査に係る調達管理

注記*:「3.2.2 設計、工事及び検査の各段階とそのレビュー」でいう、保安規定品質マネジメントシステム計画の「7.3.4 設計開発レビュー」の対応項目

・記載表現の相違
現行保安規定の項目名称を用いて記載
【柏崎7】

・記載表現の相違
【柏崎7, 女川2】

・「設計開発の妥当性確認」については、「使用前事業者検査の実施」の段階と位置付けて記載
【柏崎7】

・記載表現の相違
【柏崎7, 女川2】

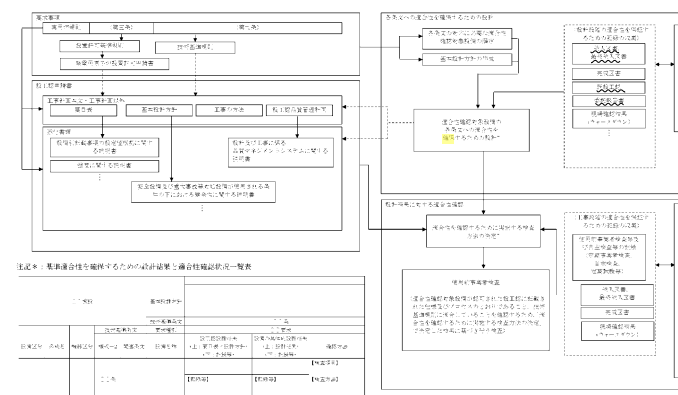


図3-3 適合性確認に必要な作業と検査の繋がり

柏崎刈羽原子力発電所7号機 (2020.10.9版)	女川原子力発電所2号機 (2021.12.10版)	島根原子力発電所 2号機	備考
		<p>3.3 設計に係る品質管理の方法</p> <p>設計を主管する箇所の長は、設工認における技術基準規則等への適合性を確保するための設計として、「要求事項の明確化」、「適合性確認対象設備の選定」、「基本設計方針の作成」及び「適合性を確保するための設計」、「設計のアウトプットに対する検証」の各段階を実施する。</p> <p>以下にそれぞれの活動内容を示す。</p> <p>3.3.1 適合性確認対象設備に対する要求事項の明確化</p> <p>設工認に必要な要求事項は、以下のとおりとする。</p> <ul style="list-style-type: none"> ・「実用発電用原子炉及びその附属施設の位置、構造及び設備の基準に関する規則（平成25年6月28日原子力規制委員会規則第5号）」（以下「設置許可基準規則」という。）に適合しているとして許可された「島根原子力発電所発電用原子炉設置変更許可申請書」（以下「設置変更許可申請書」という。） ・設置許可基準規則 ・技術基準規則 <p>また、必要に応じて以下を参照する。</p> <ul style="list-style-type: none"> ・設置変更許可申請書の添付書類 ・設置許可基準規則の解釈 ・技術基準規則の解釈 	<p>・記載表現の相違【柏崎7】</p> <p>・記載方針の相違【柏崎7】</p> <p>・年代表記の相違【柏崎7，女川2】</p> <p>・プラント名称の相違【柏崎7，女川2】</p>

柏崎刈羽原子力発電所7号機 (2020.10.9版)	女川原子力発電所2号機 (2021.12.10版)	島根原子力発電所 2号機	備考
		<p>3.3.2 各条文の対応に必要な適合性確認対象設備の選定</p> <p>設計を主管する箇所の長は、適合性確認対象設備に対する技術基準規則への適合性を確保するため、設置変更許可申請書に記載されている設備及び技術基準規則への対応に必要な設備（運用を含む。）を、実際に使用する際の系統又は構成で必要となる設備を含めて、適合性確認対象設備として以下に従って抽出する。</p> <p>適合性確認対象設備を明確にするため、設工認に関連する工事において追加・変更となる設備・運用のうち、設工認の対象となる設備・運用を、要求事項への適合性を確保するために実際に使用する際の系統・構成で必要となる設備・運用を考慮しつつ、<u>過去の指針等*</u>と比較して追加又は変更された要求事項を満足するために必要な設備又は運用を、<u>図3-4</u>に示すフローに基づき抽出する。</p> <p><u>注記*：「発電用軽水型原子炉施設に関する安全設計審査指針」及び解説、並びに「発電用原子力設備に関する技術基準を定める省令」及び解釈</u></p>	<p>・記載方針の相違 【女川2】</p>

柏崎刈羽原子力発電所7号機 (2020.10.9版)	女川原子力発電所2号機 (2021.12.10版)	島根原子力発電所 2号機	備考
		<p>(1) 設計基準対象施設 抽出した結果を様式-2(1/2)「設備リスト(設計基準対象施設)_(例)」(以下「様式-2(1/2)」という。)の該当する条文の「設備等」欄に整理するとともに、設備/運用、既設/改造/新設、追加要求事項に対して必須の設備・運用の有無、実用炉規則別表第二のうち、要目表に該当の有無、既工認での記載の有無、実用炉規則別表第二に関連する施設・設備・機器区分、設置変更許可申請書添付書類八での主要設備記載の有無等を、様式-2(1/2)の該当する各欄で明確にする。</p> <p>(2) 重大事故等対処設備 抽出した結果を様式-2(2/2)「設備リスト(重大事故等対処設備)_(例)」(以下「様式-2(2/2)」という。)の該当する条文の「設備等」欄に整理するとともに、設置変更許可申請書添付書類八での設備仕様記載の有無、系統機能、設備種別(既設/改造/新設、常設/可搬)、設備/運用、詳細設計に関する事項及び実用炉規則別表第二に関連する施設・設備・機器区分等を、様式-2(2/2)の該当する各欄で明確にする。</p>	<p>・記載表現の相違 【女川2】</p> <p>・記載の適正化を踏まえた表現の相違 【柏崎7】</p> <p>・記載表現の相違 【女川2】</p> <p>・記載表現の相違 【女川2】</p> <p>・記載表現の相違 【女川2】</p>

柏崎刈羽原子力発電所7号機 (2020.10.9版)	女川原子力発電所2号機 (2021.12.10版)	島根原子力発電所 2号機	備考
		<p>3.3.3 設工認における設計及び設計のアウトプットに対する検証</p> <p>設計を主管する箇所の長は、適合性確認対象設備の技術基準規則等への適合性を確保するための設計を以下のとおり実施する。</p> <ul style="list-style-type: none"> ・「設計1」として、技術基準規則等の適合性確認対象設備に必要な要求事項を基に、必要な設計を漏れなく実施するための基本設計方針を明確化する。 ・「設計2」として、「設計1」の結果を用いて適合性確認対象設備に必要な詳細設計を実施する。 ・「設計1」及び「設計2」の結果を用いて、設工認に必要な書類等を作成する。 ・「設計のアウトプットに対する検証」として、「設計1」及び「設計2」の結果について、検証を実施する。 <p>また、これらの具体的な活動を以下のとおり実施する。</p> <p>(1) 基本設計方針の作成（設計1）</p> <p>設計を主管する箇所の長は、様式-2(1/2)、様式-2(2/2)で整理した適合性確認対象設備に対する詳細設計を「設計2」で実施するに先立ち、技術基準規則等の適合性確認対象設備に必要な要求事項に対する設計を漏れなく実施するために、以下により適合性確認対象設備ごとに適用される技術基準規則の条項号を明確にするとともに、技術基準規則の条文ごとに各条文に関連する要求事項を用いて設計項目を明確にした基本設計方針を作成する。</p> <p>a. 適合性確認対象設備と適用条文の整理</p> <p>設計を主管する箇所の長は、適合性確認対象設備の技術基準規則への適合に必要な設計を確実に実施するため、以下により、適合性確認対象設備ごとに適用される技術基準規則の条文を明確にする。</p>	<p>・記載表現の相違【女川2】</p> <p>・記載表現の相違【柏崎7】</p>

柏崎刈羽原子力発電所7号機 (2020.10.9版)	女川原子力発電所2号機 (2021.12.10版)	島根原子力発電所 2号機	備考
		<p>(a) 技術基準規則の条文ごとに各施設との関係を明確にし、明確にした結果とその理由を、様式-3「技術基準規則の各条文と各施設における適用要否の考え方(例)」(以下「様式-3」という。)の「適用要否判断」欄及び「理由」欄に取りまとめる。</p> <p>(b) 様式-3に取りまとめた結果を、<u>様式-4(1/2)「施設と条文の対比一覧表(設計基準対象施設)(例)」</u>(以下「様式-4(1/2)」という。), <u>様式-4(2/2)「施設と条文の対比一覧表(重大事故等対処設備)(例)」</u>(以下「様式-4(2/2)」という。)の該当箇所の星取りにて取りまとめることにより、施設ごとに適用される技術基準規則の条文を明確にする。</p> <p>(c) 様式-2(1/2), 様式-2(2/2)で明確にした適合性確認対象設備を、<u>実用炉規則別表第二の施設区分ごとに、様式-5「設工認添付書類星取表(例)」</u>(以下「様式-5」という。)で機器として整理する。</p> <p>また、<u>様式-4(1/2), 様式-4(2/2)</u>で取りまとめた結果を用いて、施設ごとに適用される技術基準規則の<u>条項号</u>を明確にし、技術基準規則の各条文と設工認との関連性を含めて<u>様式-5</u>で整理する。</p>	<p>・記載方針の相違 【女川2】</p> <p>・記載表現の相違 【女川2】</p> <p>・記載表現の相違 【女川2】</p> <p>・様式の相違 【柏崎7】 様式-5に統合して整理している</p> <p>・記載方針の相違 【女川2】</p> <p>・様式の相違 【柏崎7】 様式-5に統合して整理している</p>

柏崎刈羽原子力発電所7号機 (2020.10.9版)	女川原子力発電所2号機 (2021.12.10版)	島根原子力発電所 2号機	備考
		<p>b. 技術基準規則条文ごとの基本設計方針の作成</p> <p>設計を主管する箇所の長は、以下により、技術基準規則等の適合性確認対象設備に必要な要求事項を具体化し、漏れなく適用していくための基本設計方針を技術基準規則の条文ごとに作成する。</p> <p>なお、基本設計方針の作成に当たっての統一的な考え方を添付3「技術基準規則ごとの基本設計方針の作成に当たっての基本的な考え方」に示す。</p> <p>(a) 様式-7「要求事項との対比表(例)」(以下「様式-7」という。)に、基本設計方針の作成に必要な情報として、技術基準規則の各条文及びその解釈、並びに関係する設置変更許可申請書本文及びその添付書類に記載されている内容を原文のまま引用し、その内容を<u>確認しながら</u>、設計すべき項目を基本設計方針として漏れなく作成する。</p> <p>(b) 基本設計方針の作成にあわせて、基本設計方針として記載する事項及びそれらの技術基準規則への適合性の考え方(理由)、基本設計方針として記載しない場合の考え方、並びに詳細な検討が必要な事項として含めるべき実用炉規則別表第二に示された添付書類との関係を明確にし、それらを様式-6「各条文の設計の考え方(例)」(以下「様式-6」という。)に取りまとめる。</p> <p>(c) (a)及び(b)で作成した条文ごとの基本設計方針を整理した様式-7及び基本設計方針作成時の考え方を整理した様式-6、並びに「3.3.3(1)a.(b)」で作成した各施設に適用される技術基準規則の条文を明確にした様式-4(1/2)、<u>様式-4(2/2)</u>を用いて、施設ごとの基本設計方針を作成する。</p> <p>(d) 作成した基本設計方針を基に、抽出した適合性確認対象設備に対する耐震重要度分類、機器クラス、兼用する際の登録の考え方及び当該適合性確認対象設備に必要な<u>設工認申請書の添付書類</u>との関連性を<u>様式-5</u>で明確にする。</p>	<p>・記載表現の相違 【女川2】</p> <p>・記載方針の相違 【女川2】</p> <p>・記載の適正化を踏まえた表現の相違 【柏崎7】</p> <p>・様式の相違 【柏崎7】</p> <p>様式-5に統合して整理している</p>

柏崎刈羽原子力発電所7号機 (2020.10.9版)	女川原子力発電所2号機 (2021.12.10版)	島根原子力発電所 2号機	備考
		<p>(2) 適合性確認対象設備の各条文への適合性を確保するための設計 (設計2)</p> <p>設計を主管する箇所の長は、様式-2(1/2)、様式-2(2/2)で整理した適合性確認対象設備に対し、今回新たに設計が必要な基本設計方針への適合性を確保するための詳細設計を、「設計1」の結果を用いて実施する。</p> <p>a. 基本設計方針の整理</p> <p>設計を主管する箇所の長は、基本設計方針 (「3.3.3(1)b. <u>技術基準規則条文ごとの基本設計方針の作成</u>」参照) に基づく設計の実施に先立ち、基本設計方針に従った設計を漏れなく実施するため、基本設計方針の内容を以下の流れで分類し、技術基準規則への適合性の確保が必要な要求事項を整理する。</p> <p>(a) 条文ごとに作成した基本設計方針を設計項目となるまとまりごとに整理する。</p> <p>(b) 整理した設計方針を分類するためのキーワードを抽出する。</p> <p>(c) 抽出したキーワードを基に要求事項を表3-3に示す要求種別に分類する。</p> <p>(d) 分類した結果を、設計項目となるまとまりごとに、様式-8「基準適合性を確保するための設計結果と適合性確認状況一覧表(例)」(以下「様式-8」という。)の「基本設計方針」欄に整理する。</p>	<p>・記載表現の相違 【女川2】</p>

柏崎刈羽原子力発電所7号機 (2020.10.9版)	女川原子力発電所2号機 (2021.12.10版)	島根原子力発電所 2号機	備考
		<p>(e) 設工認の設計に不要な以下の基本設計方針を、様式-8の該当する基本設計方針に網掛けすることにより区別し、設計が必要な要求事項に変更があった条文に対応した基本設計方針を明確にする。</p> <ul style="list-style-type: none"> ・定義（基本設計方針で使用されている用語の説明） ・冒頭宣言（設計項目となるまとめりごとの概要を示し、冒頭宣言以降の基本設計方針で具体的な設計項目が示されているもの） ・規制要求に変更のない既設設備に適用される基本設計方針（既設設備のうち、過去に当該要求事項に対応するための設計が行われており、<u>様式-4(1/2)</u>、<u>様式-4(2/2)</u>及び<u>様式-5</u>で従来の技術基準規則から変更がないとした条文に対応した基本設計方針） ・適合性確認対象設備に適用されない基本設計方針（当該適合性確認対象設備に適用されず、設計が不要となる基本設計方針） <p>b. 適合性確認対象設備の各条文への適合性を確保するための設計（対象設備の仕様の決定含む）</p> <p>設計を主管する箇所の長は、適合性確認対象設備を技術基準規則に適合したものとするために、以下により、必要な詳細設計を実施する。</p> <p>また、具体的な設計の流れを図3-5に示す。</p>	<p>・記載方針の相違 【女川2】 ・様式の相違 【柏崎7】 様式-5に統合して整理している</p>

柏崎刈羽原子力発電所7号機 (2020.10.9版)	女川原子力発電所2号機 (2021.12.10版)	島根原子力発電所 2号機	備考
		<p>(a) 表3-3に示す「要求種別」ごとの「主な設計事項」に示す内容について、「3.7.1 文書及び記録の管理」で管理されている設備図書や「3.6 設工認における調達管理の方法」に従った供給者からの業務報告書等の記録をインプットとして、基本設計方針に対し、必要な詳細設計の方針（要求機能、性能目標、防護方針等を含む。）を定め、適合性確認対象設備が、技術基準規則等の設計要求事項への適合性を確保するための詳細設計を実施する。</p> <p>なお、以前から設置している設備及び既に工事を着手し、設工認申請時点で設置が完了している設備については、それらの設備が定めた詳細設計の方針を満たす機能・性能を有していることを確認した上で、設工認申請に必要な設備の仕様等を決定する。</p> <p>(b) 様式-6で明確にした、詳細な検討を必要とした事項を含めて詳細設計を実施するとともに、以下に該当する場合は、その内容に従った詳細設計を実施する。</p> <p>イ. 評価を行う場合 詳細設計として評価（解析を含む。）を実施する場合は、基本設計方針を基に詳細な評価方針及び評価方法を定めた上で、評価を実施する。 また、評価の実施において、解析を行う場合は、「3.3.3(2)c. 詳細設計の品質を確保する上で重要な活動の管理」に基づく管理により品質を確保する。</p> <p>ロ. 複数の機能を兼用する設備の設計を行う場合 複数の機能（施設間を含む。）を兼用する設備の設計を行う場合は、兼用するすべての機能を踏まえた設計を確実に実施するため、組織間の情報伝達を確実に実施し、兼用する機能ごとの系統構成を把握し、兼用する機能を集約した上で、兼用するすべての機能を満たすよう設計を実施する。</p>	<p>・記載の適正化を踏まえた表現の相違 【柏崎7】</p>

柏崎刈羽原子力発電所7号機 (2020.10.9版)	女川原子力発電所2号機 (2021.12.10版)	島根原子力発電所 2号機	備考
		<p>ハ. 設備設計を他設備の設計に含めて設計を行う場合 設備設計を他設備の設計に含めて設計を行う場合は、設計が<u>確実に</u>行われるようにするために、組織間の情報伝達を確実に実施し、設計をまとめて実施する側で複数の対象を考慮した設計を実施したのち、設計を委ねた側においても、その設計結果を確認する。</p> <p>ニ. 他号機と共用する設備の設計を行う場合 様式-2(1/2)、様式-2(2/2)を基に他号機と共用する設備の設計を行う場合は、設計が<u>確実に</u>行われるようにするため、組織間の情報伝達を確実に実施し、号機ごとの設計範囲を明確にし、必要な設計が確実に行われるよう管理する。</p> <p>上記のイ.~ニ.の場合において、設計の妥当性を検証し、詳細設計方針を満たすことを確認するために使用前事業者検査等及び自主検査等（以下「検査等」という。）を実施しなければならない場合は、条件及び方法を定めた上で実施する。</p> <p>また、これらの設計として実施したプロセスを様式-1を用いて「<u>VI-1-10-2 設工認に係る設計の実績, 工事及び検査の計画 原子炉本体</u>」～「<u>VI-1-10-17 設工認に係る設計の実績, 工事及び検査の計画 緊急時対策所</u>」に示すとともに、設計結果を、様式-8の「設工認設計結果（要目表/設計方針）」欄に整理する。</p> <p>(c) 表3-3に示す要求種別のうち「運用要求」に分類された基本設計方針については、<u>本社組織</u>の保安規定の取りまとめを主管する箇所の長にて、保安規定に必要な対応を取りまとめる。</p>	<p>・記載表現の相違 【女川2】</p> <p>・記載表現の相違 【女川2】</p> <p>・記載表現の相違 【女川2】</p> <p>・記載方針の相違 【女川2】</p> <p>・組織名称の相違 【女川2】</p>

表3-3 要求種別ごとの適合性の確保に必要なとなる主な設計事項とその妥当性を示すための記録との関係

要求種別	主な設計事項	設計方針の妥当性を示す記録
設置要求	必要となる機能・性能を有する設備の選定	設置変更許可申請書に記載した機能を持ったために必要な設備の選定 配置設計
系統構成	目的とする機能・性能を実際に発揮させるために必要な具体的な系統構成・設備構成	設置変更許可申請書の記載を基にした、実際に使用する系統構成・設備構成の決定
機能要求	目的とする機能・性能を実際に発揮させるために必要な設備の具体的な仕様	仕様設計 構造設計 強度設計(クラスに応じて) 耐震設計(クラスに応じて) 耐環境設計 配置設計
評価要求	対象設備が目的とする機能・性能を持つことを示すための方法とそれに基づく評価	仕様決定のための解析 条件設定のための解析 実証試験 技術基準規則に適合していることを確認するための解析(耐震評価、耐環境評価)
運用要求	保安規定で定める必要がある運用方法とそれに基づく計画	維持又は運用のための計画の作成

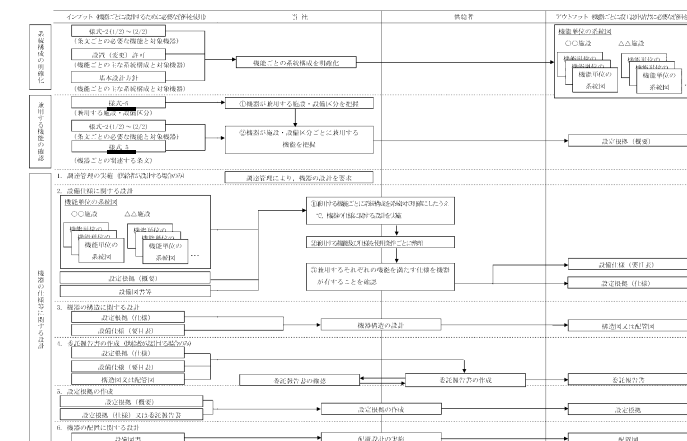


図3-5 主要な設備の設計

・様式の相違
【柏崎7】
様式-5 に統合して整理している

柏崎刈羽原子力発電所7号機 (2020.10.9版)	女川原子力発電所2号機 (2021.12.10版)	島根原子力発電所 2号機	備考
		<p>c. 詳細設計の品質を確保する上で重要な活動の管理 設計を主管する箇所の長は、詳細設計の品質を確保する上で重要な活動となる「調達による解析」及び「手計算による自社解析」について、以下の活動を実施し、品質を確保する。</p> <p>(a) 調達による解析の管理 基本設計方針に基づく詳細設計で解析を実施する場合は、解析結果の品質を確保するため、設工認品質管理計画に基づく品質保証活動を行う上で、特に以下の点に配慮した活動を実施し、品質を確保する。</p> <p>イ. 調達による解析 調達により解析を実施する場合は、解析の品質を確保するために、供給者に対し、「原子力施設における許認可申請等に係る解析業務の品質向上ガイドライン（令和3年6月改定，一般社団法人原子力安全推進協会）」を反映した以下に示す管理を確実にするための品質マネジメントシステム体制の構築等に関する調達要求事項を仕様書により要求し、それに従った品質マネジメントシステム体制の下で解析を実施させるよう「3.6 設工認における調達管理の方法」に従った調達管理を実施する。</p> <p>なお、解析の調達管理に関する具体的な流れを添付4「設工認における解析管理について」の「別図1」に示す。</p> <p>。</p>	<p>備考</p> <p>・記載表現の相違【女川2】</p> <p>・最新版の参照【柏崎7，女川2】</p>

柏崎刈羽原子力発電所7号機 (2020.10.9版)	女川原子力発電所2号機 (2021.12.10版)	島根原子力発電所 2号機	備考
		<p>(イ) 解析業務を実施するにあたり、あらかじめ解析業務の計画を策定し、解析業務の計画書により文書化する。</p> <p>なお、解析業務の計画書には、以下に示す事項の計画を明確にする。</p> <ul style="list-style-type: none"> ・解析の目的、内容、実施体制 ・解析業務の作業手順 (デザインレビュー、審査方法、時期等を含む) ・解析結果の検証 ・業務報告書の確認 ・解析業務の変更管理 <p>(ロ) 解析業務に係る必要な力量を確保するとともに、従事する要員 (原解析者・検証者) は必要な力量を有した者とする。</p> <p>ロ. 計算機プログラム (解析コード) の管理</p> <p>計算機プログラムは、評価目的に応じた解析結果を保証するための重要な役割を持っていることから、使用実績や使用目的に応じ、計算機プログラムが適正なものであることを以下のような方法により検証し、使用する。</p> <ul style="list-style-type: none"> ・実機運転データとの比較 ・大型実験/ベンチマーク試験結果との比較 ・他の計算機プログラムによる計算結果との比較 ・簡易モデル (サンプル計算例)、標準問題を用いた解析結果との比較 等 	<p>・記載表現の相違 【女川2】</p> <p>・各社の社内文書で定めた活動による記載の相違 【柏崎7, 女川2】</p> <p>・記載表現の相違 【女川2】</p> <p>・記載表現の相違 【女川2】</p>

柏崎刈羽原子力発電所7号機 (2020.10.9版)	女川原子力発電所2号機 (2021.12.10版)	島根原子力発電所 2号機	備考
		<p>ハ. 解析業務で用いる入力情報の伝達について 当社及び供給者は、それぞれの品質マネジメントシステムに基づき文書及び記録の管理を実施していることから、設工認に必要な解析業務のうち、設備又は土木建築構造物を設置した供給者と同一の供給者が主体となって解析を実施する場合は、解析を実施する供給者が所有する図面とそれを基に作成され納入されている当社所有の設備図書で、同じ最新性を確保する。</p> <p>また、設備を設置した供給者以外の供給者にて解析を実施する場合は、当社で管理している図面を供給者に提供することで、供給者に最新性が確保された図面で解析を実施させる。</p> <p>ニ. 入力根拠の作成 供給者に、解析業務計画書等に基づき解析ごとの入力根拠を明確にした入力根拠書を作成させ、計算機プログラムへの入力間違いがないか確認させることで、入力根拠の妥当性及び入力データが正しく入力されたことの品質を確保する。</p> <p>(b) 手計算による自社解析の管理 自社で実施する解析（手計算）は、評価を実施するために必要な計算方法及び入力データを明確にした上で、当該業務の力量を持つ要員が実施する。</p> <p>また、実施した解析結果に間違いがないようにするために、入力根拠、<u>入力値</u>及び解析結果について、解析を実施した者以外が確認を実施し、解析結果の信頼性を確保する。</p>	<p>・記載表現の相違 【女川2】</p> <p>・記載表現の相違 【柏崎7】</p> <p>・記載表現の相違 【女川2】</p>

柏崎刈羽原子力発電所7号機 (2020.10.9版)	女川原子力発電所2号機 (2021.12.10版)	島根原子力発電所 2号機	備考
		<p>(3) 設計のアウトプットに対する検証 設計を主管する箇所の長は、「3.3.3 設工認における設計及び設計のアウトプットに対する検証」の「設計1」及び「設計2」に基づき作成した設計資料について、これが設計のインプット（「3.3.1 適合性確認対象設備に対する要求事項の明確化」及び「3.3.2 各条文の対応に必要な適合性確認対象設備の選定」参照）で与えられた要求事項に対する適合性を確認した上で、要求事項を満たしていることの検証を、原設計者以外の力量を有する者に実施させる。</p> <p>(4) 設工認申請書の作成 設計を主管する箇所の長は、適合性確認対象設備を図3-6及び図3-7のフローに基づき分類し、その結果を様式-2(1/2)、様式-2(2/2)に取りまとめるとともに、設工認の設計として実施した「3.3.3(1) 基本設計方針の作成（設計1）」及び「3.3.3(2) 適合性確認対象設備の各条文への適合性を確保するための設計（設計2）」からのアウトプットを基に、設工認に必要な書類等を以下のとおり取りまとめる。</p> <p>a. 要目表の作成 設計を主管する箇所の長は、「3.3.3(2) 適合性確認対象設備の各条文への適合性を確保するための設計（設計2）」の設計結果及び図面等の設計資料を基に、実用炉規則別表第二の「<u>設備別記載事項</u>」の要求に従って、必要な事項（種類、主要寸法、材料、個数等）を設備ごとに表（要目表）又は図面等に取りまとめる。</p>	<p>・体制の相違 【柏崎7】</p> <p>・記載方針の相違 【柏崎7】</p> <p>・記載表現の相違 【女川2】</p>

柏崎刈羽原子力発電所7号機 (2020.10.9版)	女川原子力発電所2号機 (2021.12.10版)	島根原子力発電所 2号機	備考
		<p>b. 施設ごとの「基本設計方針」及び「適用基準及び適用規格」の作成</p> <p>設計を主管する箇所の長は、「3.3.3(1)b. 技術基準規則条文ごとの基本設計方針の作成」で作成した施設ごとの基本設計方針を基に、実用炉規則別表第二に示された発電用原子炉施設の施設ごとの基本設計方針としてまとめ直すことにより、設工認として必要な基本設計方針を作成する。</p> <p>また、技術基準規則に規定される機能・性能を満足させるための基本的な規格及び基準を、「適用基準及び適用規格」として取りまとめる。</p> <p>c. 工事の方法の作成</p> <p>設計を主管する箇所の長は、適合性確認対象設備等が、期待される機能を確実に発揮することを示すため、当該工事の手順並びに使用前事業者検査の項目及び方法を記載するとともに、工事中の従事者及び公衆に対する放射線管理や他の設備に対する悪影響防止等の観点から特に留意すべき事項を「工事の方法」として取りまとめる。</p> <p>d. 各添付書類の作成</p> <p>設計を主管する箇所の長は、「3.3.3(2) 適合性確認対象設備の各条文への適合性を確保するための設計(設計2)」の設計結果、図面等の設計資料及び基本設計方針に対して詳細な設計結果や設計の妥当性に関する説明が必要な事項を取りまとめた様式-6及び様式-7を用いて設工認と実用炉規則別表第二の関係を整理した様式-5を基に添付書類を作成する。</p> <p>なお、実用炉規則別表第二に示された添付書類において、解析コードを使用している場合には、添付書類の別紙として「計算機プログラム(解析コード)の概要」を作成する。</p>	<p>・記載表現の相違 【女川2】</p> <p>・記載表現の相違 【女川2】</p> <p>・様式の相違 【柏崎7】 様式-5に統合して整理している</p>

柏崎刈羽原子力発電所 7号機 (2020. 10. 9 版)	女川原子力発電所 2号機 (2021. 12. 10 版)	島根原子力発電所 2号機	備考
		<p>図 3-7 適合性確認対象設備の設工認に記載する箇所の選定 (重大事故等対処設備)</p> <p>(5) 設工認申請書の承認</p> <p>「3.3.3(3) 設計のアウトプットに対する検証」及び「3.3.3(4)e. 設工認申請書案のチェック」を実施した設工認申請書案について、<u>設工認申請書の取りまとめを主管する箇所の長は、設計を主管する箇所の長が作成した資料</u>を取りまとめ、<u>原子力発電保安運営委員会</u>へ付議し、審議及び確認を得る。</p> <p><u>原子力発電保安運営委員会</u>の審議及び確認を得た後に、<u>設工認申請書</u>について、<u>電源事業本部部长 (原子力管理)</u>の承認を得る。</p>	<p>・記載表現の相違 【柏崎 7, 女川 2】</p> <p>・各社の承認手続きの相違に伴う記載の相違 【柏崎 7, 女川 2】</p> <p>・役職名の相違 【柏崎 7, 女川 2】</p>

柏崎刈羽原子力発電所7号機 (2020.10.9版)	女川原子力発電所2号機 (2021.12.10版)	島根原子力発電所 2号機	備考
		<p>3.3.4 設計における変更</p> <p>設計を主管する箇所の長は、設計対象の追加又は変更が必要となった場合、「3.3.1 適合性確認対象設備に対する要求事項の明確化」～「3.3.3 設工認における設計及び設計のアウトプットに対する検証」の各設計結果のうち、影響を受けるものについて必要な設計を実施し、影響を受けた段階以降の設計結果を必要に応じ修正する。</p> <p>3.4 工事に係る品質管理の方法</p> <p>工事を主管する箇所の長は、設工認に基づく<u>具体的な設備の設計の実施</u>（設計3）及び、その結果を反映した設備を導入するために必要な工事を、「3.6 設工認における調達管理の方法」を適用して実施する。</p> <p>3.4.1 設工認に基づく<u>具体的な設備の設計の実施</u>（設計3）</p> <p>設工認において、工事を主管する箇所の長は、工事段階において、以下のいずれかの方法で、設工認を実現するための<u>具体的な設備の設計</u>（設計3）を実施し、決定した具体的な設計結果を様式-8の「設備の具体的な設計結果」欄に取りまとめる。</p> <p>また、新規規制基準施行以前から設置している設備及び既に工事を着手し設置を終えている設備について、既に実施された具体的な設計の結果が設工認に適合していることを確認し、様式-8の「設備の具体的な設計結果」欄に取りまとめる。</p> <p>(1) 自社で設計する場合</p> <p>工事を主管する箇所の長は、「設計3」を実施し、適合性確認対象設備の各条文への適合性を確保するための設計（設計2）との照合を行う。</p> <p>また、詳細設計の検証を行う。</p> <p>設計の妥当性確認については「3.5.2 使用前事業者検査の計画」で策定する使用前事業者検査にて行う。</p>	<p>・記載表現の相違 【柏崎7，女川2】</p> <p>・記載表現の相違 【柏崎7，女川2】</p> <p>・記載表現の相違 【柏崎7，女川2】</p>

柏崎刈羽原子力発電所7号機 (2020.10.9版)	女川原子力発電所2号機 (2021.12.10版)	島根原子力発電所 2号機	備考
		<p>(2) 「設計3」を本社組織の工事を主管する箇所の長が調達し発電所組織の工事を主管する箇所の長が調達管理として「設計3」を管理する場合 本社組織の工事を主管する箇所の長は、「3.6 設工認における調達管理の方法」に従った調達により「設計3」を実施する。 また、発電所組織の工事を主管する箇所の長は、その調達の中で供給者が実施する「設計3」の管理を、調達管理として詳細設計の検証及び妥当性確認を行うことにより管理する。</p> <p>(3) 「設計3」を発電所組織の工事を主管する箇所の長が調達しかつ調達管理として「設計3」を管理する場合 発電所組織の工事を主管する箇所の長は、「3.6 設工認における調達管理の方法」に従った調達により「設計3」を実施する。 また、発電所組織の工事を主管する箇所の長は、その調達の中で供給者が実施する「設計3」の管理を、調達管理として詳細設計の検証及び妥当性確認を行うことにより管理する。</p> <p>(4) 「設計3」を本社組織の工事を主管する箇所の長が調達しかつ調達管理として「設計3」を管理する場合 本社組織の工事を主管する箇所の長は、「3.6 設工認における調達管理の方法」に従った調達により「設計3」を実施する。 また、本社組織の工事を主管する箇所の長は、その調達の中で供給者が実施する「設計3」の管理を、調達管理として詳細設計の検証及び妥当性確認を行うことにより管理する。</p>	<p>・組織名称の相違 【女川2】</p> <p>・組織名称の相違 【女川2】</p> <p>・記載表現の相違 【女川2】</p> <p>・記載表現の相違 【女川2】</p> <p>・組織名称の相違 【女川2】</p> <p>・組織名称の相違 【女川2】</p> <p>・組織名称の相違 【女川2】</p>

柏崎刈羽原子力発電所7号機 (2020.10.9版)	女川原子力発電所2号機 (2021.12.10版)	島根原子力発電所 2号機	備考
		<p>3.4.2 具体的な設備の設計に基づく工事の実施</p> <p>工事を主管する箇所の長は、設工認に基づく設備を設置するための工事を、「工事の方法」に記載された工事の手順並びに「3.6 設工認における調達管理の方法」に従い実施する。</p> <p>ただし、設工認に基づき設置する設備のうち、新規制基準施行以前から設置している設備及び既に工事を着手し工事を継続している設備又は着手し設置を終えている設備については、以下のとおり取り扱う。</p> <p>(1) 新規制基準施行以前に設置している適合性確認対象設備</p> <p>設工認に基づく設備を設置する工事のうち、新規制基準施行以前から設置し設工認に基づく設備としての工事が完了している適合性確認対象設備については、「3.5 使用前事業者検査の方法」から実施する。</p> <p>(2) 既に工事を着手し設置を完了し調達製品の検証段階の適合性確認対象設備</p> <p>設工認に基づく設備を設置する工事のうち、既に工事を着手し設置を完了して調達製品の検証段階の適合性確認対象設備については、「3.5 使用前事業者検査の方法」から実施する。</p> <p>(3) 既に工事を着手し工事を継続している適合性確認対象設備</p> <p>設工認に基づく設備を設置する工事のうち、既に工事を着手し工事を継続している適合性確認対象設備については、「3.6 設工認における調達管理の方法」に従い、着手時点のグレードに応じた工事を継続して実施するとともに、「3.5 使用前事業者検査の方法」から実施する。</p> <p>なお、この工事の中で使用前事業者検査を実施する場合は、「3.6 設工認における調達管理の方法」に従った調達製品の検証の中で、使用前事業者検査を含めて実施する。</p>	<p>・記載表現の相違 【柏崎7, 女川2】</p> <p>・記載表現の相違 【女川2】</p> <p>・記載表現の相違 【女川2】</p>

柏崎刈羽原子力発電所7号機 (2020.10.9版)	女川原子力発電所2号機 (2021.12.10版)	島根原子力発電所 2号機	備考
		<p>3.5 使用前事業者検査の方法</p> <p><u>検査総括責任者</u>（品質保証部長）は、工事を主管する箇所から<u>組織的に独立した箇所の者を</u>、<u>検査実施責任者</u>として指名する。</p> <p>工事を主管する箇所の長は、保安規定に基づき使用前事業者検査の計画（検査項目、検査方法及び検査実施時期）を策定する。</p> <p><u>検査実施責任者</u>は、適合性確認対象設備が、認可された設工認に記載された仕様及びプロセスのとおりであること、技術基準規則に適合していることを確認するため、「<u>検査管理要領</u>」に従い、工事を主管する箇所からの独立性を確保した検査体制の下、検査要領書を制定し、使用前事業者検査を実施する。</p> <p>3.5.1 使用前事業者検査での確認事項</p> <p>使用前事業者検査では、適合性確認対象設備が、認可された設工認に記載された仕様及びプロセスのとおりであること、技術基準規則に適合していることを確認するために、以下の項目について検査実施責任者が検査を実施する。</p> <p>(1) 実設備の仕様の適合性確認</p> <p>(2) 実施した工事が、「3.4.1 設工認に基づく<u>具体的な設備の設計の実施</u>（設計3）」及び「3.4.2 <u>具体的な設備の設計に基づく工事の実施</u>」に記載したプロセス並びに「工事の方法」のとおり行われていること。</p> <p>これらの項目のうち、(1)を表3-4に示す検査として、(2)を品質マネジメントシステムに係る検査（以下「QA検査」という。）として実施する。</p> <p>また、QA検査では上記(2)に加え、上記(1)のうち工事を主管する箇所（供給者を含む。）が<u>実施する検査の記録</u>（工事を主管する箇所が採取した記録・ミルシートや検査における自動計測等）の信頼性の確認（記録確認検査や抜取検査の信頼性確保）を行い、設工認に基づく検査の信頼性を確保する。</p>	<p>・各社の検査に関する体制・プロセスの相違</p> <p>品質保証部長は、検査及び品質保証活動の総括を担務するため、検査総括責任者として発電所長が任命</p> <p>【柏崎7，女川2】</p> <p>・各社の検査に関する体制・プロセスの相違</p> <p>【柏崎7】</p> <p>・各社の社内文書の相違</p> <p>【柏崎7，女川2】</p> <p>・記載方針の相違</p> <p>【女川2】</p> <p>・記載表現の相違</p> <p>【柏崎7，女川2】</p> <p>・記載表現の相違</p> <p>【柏崎7，女川2】</p>

柏崎刈羽原子力発電所7号機 (2020.10.9版)	女川原子力発電所2号機 (2021.12.10版)	島根原子力発電所 2号機	備考
		<p>3.5.2 使用前事業者検査の計画</p> <p>工事を主管する箇所の長は、<u>適合性確認対象設備が認可された設工認に記載された仕様及びプロセスのとおりにあること、技術基準規則に適合していることを確認するため、技術基準規則に適合するよう実施した設計結果を示した様式-8の「設工認設計結果（要目表／設計方針）」欄ごとに設計の妥当性確認を含む使用前事業者検査を「確認方法」欄に取りまとめ、検査項目、検査方法を明確にする。</u></p> <p>ただし、主要な耐圧部の溶接部に係る使用前事業者検査については、<u>「検査管理要領」に従い対象範囲を確認し、検査実施時期を定めた検査実施計画を作成する。</u></p> <p>なお、使用前事業者検査は、「工事の方法」に記載された使用前事業者検査の項目及び方法並びに表3-3の要求種別ごとに表3-4に示す確認項目、確認視点及び主な検査項目を基に、様式-8の「確認方法」欄に取りまとめる。</p> <p>また、適合性確認対象設備のうち、技術基準規則上の措置（運用）に必要な設備についても、使用前事業者検査を様式-8の「確認方法」欄に取りまとめ、検査項目、検査方法を明確にする。</p> <p><u>検査実施責任者</u>は、使用前事業者検査の実施にあたり、工事を主管する箇所の長が策定した検査計画を以下の観点で確認することで、検査の信頼性を確保する。</p> <p>(1) 対象設備に対し検査項目、検査方法が適切に設定されていること。</p> <p>(2) 検査実施時期が設備の工事工程に対して、適切な時期に設定されていること。</p> <p>個々に実施する使用前事業者検査に加えてプラント運転に影響を及ぼしていないことを総合的に確認するため、特定の条文・<u>様式-8</u>に示された「設工認設計結果（要目表／設計方針）」欄によらず、定格熱出力一定運転時の主要パラメータを確認することによる使用前事業者検査（負荷検査）の計画を必要に応じて策定する。</p>	<p>・記載方針の相違 【女川2】</p> <p>・各社の社内文書の相違 【柏崎7，女川2】</p> <p>・記載表現の相違 【柏崎7】</p> <p>・検査に関する体制の相違 【柏崎7】</p> <p>・記載表現の相違 【女川2】</p> <p>・記載表現の相違 【柏崎7，女川2】</p> <p>・記載方針の相違 【柏崎7】</p> <p>・記載表現の相違 【女川2】</p>

表3-4 要求種別に対する確認項目及び確認視点

要求種別	確認項目	確認視点	主な検査項目	
設備 設計 要求	設置 要求	名称, 取付箇所, 個数, 設置状態, 保管状態	設計要求どおりの名 称, 取付箇所, 個数で設 置されていることを確 認する。 ・据付検査 ・状態確認検査 ・外観検査	
	系統 構成	系統構成, 系統隔離, 可搬設備の接続性	実際に使用できる系統 構成になっていること を確認する。 ・機能・性能検査	
	機能 要求	容量, 揚程等の仕様 (要目表)	要目表の記載どおりで あることを確認する。	・材料検査 ・寸法検査 ・建物・構築物構造検査 ・外観検査 ・据付検査 ・状態確認検査
		上記以外の所要の機 能要求事項	目的とする機能・性能 が発揮できることを確 認する。	・耐圧検査 ・漏えい検査 ・特性検査 ・機能・性能検査
	評価 要求	評価のインプット条 件等の要求事項	評価条件を満足してい ることを確認する。	・状態確認検査
評価結果を設計条件 とする要求事項		内容に応じて, 設置要 求, 系統構成, 機能要求 として確認する。	・内容に応じて, 設置要 求, 系統構成, 機能要求 の検査を適用	
運用	運用要求	手順確認	(保安規定) 手順化されていること を確認する。 ・状態確認検査	

(1) 使用前事業者検査の方法の決定

使用前事業者検査の実施に先立ち, 「工事の方法」に
記載された使用前事業者検査の項目及び方法並びに表3
-3の要求種別ごとに定めた表3-4に示す確認項目,
確認視点及び主な検査項目の考え方を使得, 確認項
目ごとの設計結果に関する具体的な検査概要を以下の
手順により使用前事業者検査の方法として明確にす
る。

なお, 表3-4の主な検査項目ごとの検査概要及び判
定基準の考え方を表3-5に示す。

- a. 様式-8の「設工認設計結果(要目表/設計方針)」
欄及び「設備の具体的設計結果」欄に記載された内
容と該当する要求種別を基に, 検査項目を決定す
る。

・記載表現の相違
【女川2】

・記載方針の相違
【柏崎7, 女川2】

・記載表現の相違
【女川2】

柏崎刈羽原子力発電所7号機 (2020.10.9版)	女川原子力発電所2号機 (2021.12.10版)	島根原子力発電所 2号機	備考
		<p>3.5.4 主要な耐圧部の溶接部に係る使用前事業者検査の管理</p> <p><u>主要な耐圧部の溶接部に係る検査を担当する箇所の長</u>は、溶接が特殊工程であることを踏まえ、製作工程中の検査項目ごとの溶接のプロセス検査を実施するため、工程管理等の計画を策定し、溶接施工工場におけるプロセスの適切性の確認及び監視を行う。</p> <p>また、溶接継手に対する要求事項は、溶接部詳細一覧表（溶接方法、溶接材料、溶接施工法、熱処理条件、検査項目等）により管理し、これに係る関連図書を含め、業務の実施に当たって必要な図書を溶接施工工場に提出させ、それを審査、承認し、必要な管理を実施する。</p> <p>3.5.5 使用前事業者検査の実施</p> <p><u>検査実施責任者</u>は、「<u>検査管理要領</u>」に準じて、検査要領書を制定、検査体制を確立して使用前事業者検査を実施する。</p> <p>(1) 使用前事業者検査に係る要員の力量確保及び教育・訓練</p> <p>使用前事業者検査に従事する者は、あらかじめ教育・訓練を受講し、検査に必要な力量を有する者とする。</p> <p>(2) 使用前事業者検査の独立性確保</p> <p><u>検査総括責任者</u>は、工事を主管する箇所と組織的に独立した箇所に検査の実施を依頼する。</p> <p>(3) 使用前事業者検査の体制</p> <p><u>検査実施責任者</u>は、検査要領書で明確にする使用前事業者検査の体制を、図3-8に示す当該検査における力量を有する者で構成する。</p> <p>a. <u>発電所長</u></p> <p><u>発電所長</u>は、発電所における保安に関する業務を統括する。</p>	<p>・記載の適正化を踏まえた表現の相違 【柏崎7】</p> <p>・検査に関する体制の相違 【柏崎7】</p> <p>・各社の社内文書の相違 【柏崎7，女川2】</p> <p>・検査に関する体制・プロセスの相違 【柏崎7，女川2】</p> <p>・検査に関する体制・プロセスの相違 【柏崎7，女川2】</p> <p>・記載方針の相違 【女川2】</p> <p>・検査に関する体制・プロセスの相違 【柏崎7，女川2】</p>

柏崎刈羽原子力発電所7号機 (2020.10.9版)	女川原子力発電所2号機 (2021.12.10版)	島根原子力発電所 2号機	備考
		<p>b. <u>検査総括責任者</u> <u>検査総括責任者は、検査に係る運用業務及び品質保証活動を総括する。また、検査実施責任者及び代行者を選任する。</u></p> <p>c. 主任技術者（原子炉主任技術者、ボイラー・タービン主任技術者、電気主任技術者） 主任技術者は、担当検査について保安上の観点から検査要領書を確認するとともに、検査を担当する箇所から独立した立場で検査に立会うか記録を確認し、指導・助言を行う。</p> <ul style="list-style-type: none"> 原子炉主任技術者は、主に原子炉の核的特性や性能に係る事項等、原子炉の運転に関する保安の監督を行う。 ボイラー・タービン主任技術者は、主に機械設備の構造、機能及び性能に係る事項等、<u>原子力発電工作物の工事、維持及び運用（電氣的設備に係るものを除く。）</u>に関する保安の監督を行う。 電気主任技術者は、主に電気設備の構造、機能及び性能に係る事項等、<u>原子力発電工作物の工事、維持及び運用（電氣的設備）</u>に関する保安の監督を行う。 	<p>・検査に関する体制の相違 【柏崎7，女川2】</p> <p>・記載表現の相違 【女川2】</p> <p>・記載表現の相違 【女川2】</p> <p>・検査に関する体制・プロセスの相違 検査総括責任者は品質保証活動の総括も担当する <u>なお、検査総括責任者の下、工事を主管する箇所から独立した品質保証部が品質保証活動を行うため検査業務に支障はない</u> 【柏崎7，女川2】</p> <p>・検査に関する体制・プロセスの相違 検査に係る不適合に特化した会議体を開催していない 【柏崎7】</p>

柏崎刈羽原子力発電所7号機 (2020.10.9版)	女川原子力発電所2号機 (2021.12.10版)	島根原子力発電所 2号機	備考
		<p>d. <u>検査実施責任者</u> <u>検査実施責任者は、検査体制を承認するとともに、検査員を選任する。</u> <u>検査要領書を承認するとともに、それに基づいて検査に係る作業を実施するように検査受検担当者へ指示する。</u> <u>検査の合否判定を行って次工程へのリリースを行うとともに、検査成績書を承認する。</u></p> <p>e. <u>検査員</u> <u>検査員は、検査要領書及び検査成績書を作成する。</u> <u>検査員が各検査項目の良否判定を行った場合は、検査結果が判定基準を満足していることを確認のうえ検査記録をとりまとめ、検査実施責任者に報告する。</u></p> <p>f. <u>運転操作担当者及び運転操作補助者</u> <u>運転操作担当は、検査員または検査受検担当者の指示に基づき、検査関係運転操作を実施する。</u> <u>運転操作補助者は、運転操作担当者の指示に基づき、検査関係運転操作を実施する。</u></p>	<p>・検査に関する体制・プロセスの相違 【柏崎7】</p> <p>・検査に関する体制・プロセスの相違 【柏崎7，女川2】</p> <p>・検査に関する体制・プロセスの相違 【柏崎7，女川2】</p> <p>・検査に関する体制・プロセスの相違 【柏崎7，女川2】</p>

柏崎刈羽原子力発電所7号機 (2020.10.9版)	女川原子力発電所2号機 (2021.12.10版)	島根原子力発電所 2号機	備考
		<p>g. <u>検査受検担当者</u> <u>検査受検担当者は、検査実施責任者又は検査員の指示に基づき、検査に係る作業を実施する。</u></p> <p>(4) 使用前事業者検査の検査要領書の作成 <u>検査員は、適合性確認対象設備が認可された設工認に記載された仕様及びプロセスのとおりであること、技術基準規則に適合していることを確認するため、「<u>検査管理要領</u>」に準じて、「3.5.2(1) 使用前事業者検査の方法の決定」で決定し、様式-8の「確認方法」欄で明確にした確認方法及び「工事の方法」を基に、使用前事業者検査を実施するための検査要領書を作成する。</u></p> <p>検査要領書には、検査目的、検査対象範囲、検査項目、検査方法、判定基準、検査体制、検査工程、不適合管理、検査手順、検査用計器、検査成績書（様式）を記載する。</p> <p><u>検査実施責任者は、検査員が作成した検査要領書を、品質保証部及び主任技術者の確認を経て承認する。</u></p> <p>なお、検査要領書には使用前事業者検査の確認対象範囲として含まれる技術基準規則の条文を明確にする。</p> <p>実施する検査が代替検査となる場合は、「3.5.5(5) 代替検査の確認方法の決定」に従い、代替による使用</p>	<p>・記載方針の相違 【柏崎7】</p> <p>・検査に関する体制・プロセスの相違 【柏崎7，女川2】</p> <p>・検査に関する体制の相違 【柏崎7，女川2】</p> <p>・各社の社内文書の相違 【柏崎7，女川2】</p> <p>・記載表現の相違 【柏崎7】</p> <p>・各社のQMSに基づく記載の相違 【柏崎7，女川2】</p> <p>・社内役割分担の相違 【柏崎7，女川2】</p>

柏崎刈羽原子力発電所7号機 (2020.10.9版)	女川原子力発電所2号機 (2021.12.10版)	島根原子力発電所 2号機	備考
		<p>前事業者検査の方法を決定し、評価結果を検査要領書に添付するとともに、代替検査により実施することを要領書（検査項目、検査方法及び判定基準）に記載する。</p> <p>(5) 代替検査の確認方法の決定</p> <p><u>検査実施責任者</u>は、使用前事業者検査実施にあたり、以下の条件に該当する場合には代替検査の評価を行い、その結果を当該の検査要領書に添付する。</p> <p>a. 代替検査の条件</p> <p>代替検査を用いる場合は、通常の方法で検査ができない場合であり、例えば以下の場合をいう。</p> <p>(a) 耐圧検査で圧力を加えることができない場合 (b) 構造上外観が確認できない場合 (c) 系統に実注入ができない場合 (d) 電路に通電できない場合 (e) 当該検査対象の品質記録（要求事項を満足する記録）がない場合（プロセス評価を実施し検査の成立性を証明する必要がある場合）*</p> <p>注記*：「当該検査対象の品質記録（要求事項を満足する記録）がない場合（プロセス評価を実施し検査の成立性を証明する必要がある場合）とは、以下の場合をいう。」</p> <ul style="list-style-type: none"> ・材料検査で材料検査証明書（ミルシート）がない場合 ・寸法検査記録がなく、実測不可の場合 <p>b. 代替検査の評価</p> <p><u>検査実施責任者</u>は、代替検査による確認方法を用いる場合、本来の検査目的に対する代替性の評価を実施し、その結果を「3.5.5(4) 使用前事業者検査の検査要領書の作成」で作成する検査要領書の一部として添付し、該当する主任技術者による確認を経て適用する。</p>	<p>・検査に関する体制の相違【柏崎7】</p> <p>・記載表現の相違【女川2】</p> <p>・検査に関する体制の相違【柏崎7】</p> <p>・記載表現の相違【柏崎7】</p>

柏崎刈羽原子力発電所7号機 (2020.10.9版)	女川原子力発電所2号機 (2021.12.10版)	島根原子力発電所 2号機	備考
		<p>なお、検査目的に対する代替性の評価においては、以下の内容を明確にする。</p> <p>(a) 設備名称 (b) 検査項目 (c) 検査目的 (d) 通常の方法で検査ができない理由 (例) 既存の発電用原子炉施設に悪影響を及ぼすことによる困難性 現状の設備構成上の困難性 作業環境における困難性等</p> <p>(e) 代替検査の手法及び判定基準 (f) 検査目的に対する代替性の評価*</p> <p>注記*:記録の代替検査の手法、評価については「3.7.1 文書及び記録の管理」に従い、記録の成立性を評価する。</p> <p>(6) 使用前事業者検査の実施</p> <p>検査実施責任者は、<u>検査員</u>を指揮して、検査要領書に基づき、<u>確立された検査体制の下で使用前事業者検査を実施する。</u></p> <p><u>検査員は、検査が検査要領書に定めた検査手順に基づき行われたことの確認・評価を行うとともに、検査結果が判定基準を満足することの確認・評価を行う。</u></p> <p>検査実施責任者は、<u>検査の合否判定を行うとともに、検査員からの報告により検査の実施において変更した処置の復旧を確認し、次工程へのリリースを行う。</u></p> <p>検査実施責任者は、<u>検査員が実施した確認・評価を踏まえ、認可された設工認に記載された仕様及びプロセスのとおりであること、技術基準規則に適合していることを判定する。</u></p> <p>検査実施責任者は、<u>検査成績書を承認する。その後、検査報告書について、主任技術者の確認を受け、検査実施責任者が承認し、検査の取りまとめを主管する箇所の長に提出する。</u></p>	<p>・記載表現の相違 【女川2】</p> <p>・検査に関する体制・プロセスの相違 【柏崎7，女川2】</p> <p>・検査に関する体制・プロセスの相違 【柏崎7，女川2】</p> <p>・検査に関する体制・プロセスの相違 【柏崎7，女川2】</p> <p>・検査に関する体制・プロセスの相違 【柏崎7，女川2】</p> <p>・検査に関する体制・プロセスの相違 【柏崎7，女川2】</p>

柏崎刈羽原子力発電所 7号機 (2020. 10. 9 版)	女川原子力発電所 2号機 (2021. 12. 10 版)	島根原子力発電所 2号機	備考
		<p data-bbox="1893 842 2220 869">図 3-8 検査実施体制 (例)</p> <p data-bbox="1703 978 2125 1005">3.6 設工認における調達管理の方法</p> <p data-bbox="1733 1024 2415 1142">契約及び調達を主管する箇所の長は、設工認で行う調達管理を確実にするために、「<u>調達管理基本要領</u>」に基づき、以下に示す管理を実施する。</p> <p data-bbox="1733 1161 2041 1188">3.6.1 供給者の技術的評価</p> <p data-bbox="1792 1207 2415 1409"><u>契約を主管する箇所の長</u>は、供給者が当社の要求事項に従って調達製品を供給する技術的な能力を判断の根拠として、供給者の技術的評価を実施する。(添付5「当社における設計管理・調達管理について」の「1. 供給者の技術的評価」参照)</p> <p data-bbox="1733 1428 1970 1455">3.6.2 供給者の選定</p> <p data-bbox="1792 1474 2415 1772">調達を主管する箇所の長は、設工認に必要な調達を行う場合、原子力安全に及ぼす影響や供給者の実績等を考慮し、調達の内容に応じたグレード分けの区分(添付2「当社におけるグレード分けの考え方」の「別表3」参照)を明確にした上で、調達に必要な要求事項を明確にし、契約を主管する箇所の長へ供給者の選定を依頼する。</p> <p data-bbox="1792 1791 2415 1908">また、契約を主管する箇所の長は、「3.6.1 供給者の技術的評価」で、技術的な能力があると判断した供給者を選定する。</p>	<p data-bbox="2475 352 2783 422">・ 検査に関する体制の相違 【柏崎7，女川2】</p> <p data-bbox="2475 1073 2754 1142">・ 各社の社内文書の相違 【柏崎7，女川2】</p> <p data-bbox="2475 1207 2623 1276">・ 体制の相違 【女川2】</p> <p data-bbox="2475 1520 2674 1589">・ 記載表現の相違 【女川2】</p>

柏崎刈羽原子力発電所7号機 (2020.10.9版)	女川原子力発電所2号機 (2021.12.10版)	島根原子力発電所 2号機	備考
		<p>3.6.3 調達製品の調達管理</p> <p>業務の実施に際し、原子力安全に及ぼす影響に応じて、調達管理に係るグレード分けを適用する。</p> <p>設工認の対象となる要目表に示す適合性確認対象設備で、平成23年の福島第一原子力発電所の事故を受けた緊急安全対策以降に調達した新規設備に対して、調達当時に適用した各機器のグレード分けの区分を様式-9「適合性確認対象設備ごとの調達に係る管理のグレード及び実績（設備関係）（例）」（以下「様式-9」という。）を用いて「VI-1-10-2 設工認に係る設計の実績，工事及び検査の計画 原子炉本体」～「VI-1-10-17 設工認に係る設計の実績，工事及び検査の計画 緊急時対策所」に示す。</p> <p>一般産業用工業品の調達管理の方法及び程度は、原子炉施設の安全機能に係る構造、システム又は機器並びにその部品であって、原子炉施設向けに設計及び製造されたものと同様にグレード分けに従った対応を行う。</p> <p>設工認に係る品質管理として、仕様書作成のための設計から調達までの各段階の管理及び組織内外の相互関係を添付2「当社におけるグレード分けの考え方」の別図1(1/3)～(3/3)に示す。</p> <p>調達を主管する箇所の長は、調達に関する品質保証活動を行うに当たって、原子力安全に及ぼす影響に応じたグレード分けの区分（添付2「当社におけるグレード分けの考え方」の「別表3」参照）を明確にした上で、以下の調達管理に係る業務を実施する。</p> <p>なお、一般産業用工業品については、(1)の仕様書を作成するに当たり、あらかじめ採用しようとする一般産業用工業品について、原子炉施設の安全機能に係る機器等として使用するための技術的な評価を行う。</p>	<p>・年代表記の相違 【柏崎7，女川2】</p> <p>・記載方針の相違 【女川2】</p> <p>・記載表現の相違 【女川2】</p> <p>・記載表現の相違 【女川2】</p> <p>・記載表現の相違 【女川2】</p>

柏崎刈羽原子力発電所7号機 (2020.10.9版)	女川原子力発電所2号機 (2021.12.10版)	島根原子力発電所 2号機	備考
		<p>(1) 仕様書の作成</p> <p>調達を主管する箇所の長は、業務の内容に応じ、以下の a. ～q. を記載項目の例として、必要な調達要求事項を記載した仕様書を作成し、供給者の業務実施状況を適切に管理する。(「3.6.3(2) 調達製品の管理」参照)</p> <p>a. <u>適用法令等</u></p> <p>b. <u>工事仕様, 購入品目及び数量, 業務内容</u></p> <p>c. <u>施工場所あるいは納入場所</u></p> <p>d. <u>社給・貸与品, 供給者の実施すべき管理項目</u></p> <p>e. <u>労働安全衛生(作業安全確保, 放射線管理)</u></p> <p>f. <u>品質保証計画書の提出に関する事項</u></p> <p>g. <u>設計管理, 材料管理, 識別, 品質履歴(記録トレーサビリティ)</u></p> <p>h. <u>検査等</u></p> <p>i. <u>実施体制</u></p> <p>j. <u>提出図書</u></p> <p>k. <u>供給者の要員(供給者の発注先(以下「外注先」という)の要員を含む)の力量, 供給者の要員の教育</u></p> <p>l. <u>不適合の報告及び処理に関する要求事項</u></p> <p>m. <u>健全な安全文化を育成及び維持するための活動に関する必要な要求事項</u></p> <p>n. <u>解析業務に関する要求事項(添付4「設工認における解析管理について」参照)</u></p> <p>o. <u>検収条件</u></p> <p>p. <u>一般産業用工業品を原子炉施設に使用するに当たっての評価に必要な要求事項</u></p> <p>q. <u>供給者の工場等で検査又はその他の業務を行う際の原子力規制委員会の職員による当該工場等への立入りに関する事項</u></p>	<p>・各社のQMSに基づく調達要求事項の記載の相違 社内QMSで定めた調達要求事項を記載 【柏崎7, 女川2】</p>

柏崎刈羽原子力発電所7号機 (2020.10.9版)	女川原子力発電所2号機 (2021.12.10版)	島根原子力発電所 2号機	備考
		<p>(2) 調達製品の管理</p> <p>調達を主管する箇所の長は、当社が仕様書で要求した製品が確実に納品されるよう調達製品が納入されるまでの間、仕様書の調達要求事項に従い、業務の実施に当たって必要な図書（品質保証計画書（添付2「当社におけるグレード分けの考え方」の「別表2」に示す品質保証ランクA, B, I, II及びIIIが該当）、作業要領書、検査等の要領書等）を供給者に提出させ、それを審査し確認する等の製品に応じた必要な管理を実施する。</p> <p>(3) 調達製品の検証</p> <p>調達を主管する箇所の長は、調達製品が調達要求事項を満たしていることを確実にするために、グレード分けの区分、調達数量、調達内容等を考慮した調達製品の検証を行う。</p> <p>なお、供給者先で検証を実施する場合、あらかじめ仕様書で検証の要領及び調達製品の供給者からの出荷の可否の決定の方法を明確にした上で、検証を行う。</p> <p>また、調達を主管する箇所の長は、調達製品が調達要求事項を満たしていることを確認するために実施する検証を、以下のいずれか1つ以上の方法により実施する。</p> <p>a. 検査等</p> <p>調達を主管する箇所の長又は検査実施責任者は、<u>「調達管理基本要領」</u>、<u>「検査管理要領」</u>に基づき工場又は発電所で設計の妥当性確認を含む検査等を実施する。</p> <p>また、調達を主管する箇所の長又は検査実施責任者は、当社が立会又は記録確認を行う検査等に関して、供給者に以下の項目を例として必要な項目を含む要領書を提出させ、それを当社が事前に審査し、承認した上で、その要領書に基づき検査等を実施する。</p>	<p>・品質保証計画書提出に関するグレード分けの相違【柏崎7, 女川2】</p> <p>・記載表現の相違【女川2】</p> <p>・検査に関する体制の相違【柏崎7】</p> <p>・各社の社内文書の相違【柏崎7, 女川2】</p> <p>・検査に関する体制の相違【柏崎7】</p>

柏崎刈羽原子力発電所7号機 (2020.10.9版)	女川原子力発電所2号機 (2021.12.10版)	島根原子力発電所 2号機	備考
		<ul style="list-style-type: none"> ・対象機器名 (品名) ・検査等の項目 ・適用法令, 基準, 規格 ・検査等の装置仕様 ・検査等の方法, 手順, 記録項目 ・作業記録, 作業実施状況, 検査データの確認時期, 頻度 ・準備内容及び復旧内容の整合性 ・判定基準 ・検査等の成績書の様式 ・測定機器, 試験装置の校正 ・検査員の資格 <p>調達を主管する箇所の長又は<u>検査実施責任者</u>は, 設工認に基づく使用前事業者検査として必要な検査等を適合性確認対象設備ごとに実施又は計画し, <u>グレード分け</u>に応じて管理の程度を決めたのち, 「3.5.5 使用前事業者検査の実施」に基づき実施する。</p> <p>可搬式ポンプ等の一般産業用工業品を購入する場合で, 設備個々の機能・性能を調達段階の工事又は検査の段階の中で確認できないものについては, 当社にて受入後に, 機能・性能を<u>確認</u>するための検査等を実施する。</p> <p>b. 受入検査の実施 調達を主管する箇所の長は, 製品の受入れに<u>あたり</u>, 受入検査を実施し, 現品及び記録の確認を行う。</p> <p>c. 記録の確認 調達を主管する箇所の長は, 工事記録等調達した役務の実施状況を確認できる書類により検証を行う。</p>	<ul style="list-style-type: none"> ・検査に関する体制の相違【柏崎7】 ・記載表現の相違【柏崎7, 女川2】 ・記載表現の相違【女川2】 ・体制の相違【柏崎7】 ・記載表現の相違【女川2】 ・体制の相違【柏崎7】

柏崎刈羽原子力発電所7号機 (2020.10.9版)	女川原子力発電所2号機 (2021.12.10版)	島根原子力発電所 2号機	備考
		<p>d. 報告書の確認 調達を主管する箇所の長は、調達した役務に関する実施結果を取りまとめた報告書の内容を確認することにより検証を行う。この内、設計を調達した場合は供給者から提出させる提出図書に対して設計の検証を実施する。</p> <p>e. 作業中のコミュニケーション 調達を主管する箇所の長は、調達した役務の実施中に、適宜コミュニケーションを実施すること及び立会等を実施することにより検証を行う。</p> <p>f. 供給者に対する品質監査（「3.6.4 社外監査」参照）</p> <p>3.6.4 社外監査 供給者に対する監査を主管する箇所の長は、供給者の品質保証活動及び健全な安全文化を育成及び維持するための活動が適切で、かつ、確実に行われていることを確認するために、社外監査を実施する。</p> <p>(社外監査を実施する場合の例) 定期監査：<u>添付2「当社におけるグレード分けの考え方」の「別表3」に示す重要度分類Ma, Mbの設備に関わる供給者に対して、定期的(3年周期(年度)を目途)に社外監査を行う。</u></p> <p>臨時監査：<u>品質マネジメントシステムの不備若しくは実行上の不備が原因で、調達対象物に重要な不適合を発生させた供給者に対し実施する場合。</u></p>	<p>・体制の相違 【柏崎7】</p> <p>・記載表現の相違 【女川2】</p> <p>・体制の相違 【柏崎7】</p> <p>・記載表現の相違 【柏崎7, 女川2】</p> <p>・記載表現の相違 【柏崎7, 女川2】</p> <p>・記載表現の相違 【柏崎7, 女川2】</p> <p>・各社のQMSに基づく記載の相違 社内QMSで定める活動に基づき記載 【柏崎7, 女川2】</p>

柏崎刈羽原子力発電所7号機 (2020.10.9版)	女川原子力発電所2号機 (2021.12.10版)	島根原子力発電所 2号機	備考
		<p>また、外注先について、以下に該当する場合は、直接外注先に監査を行う場合がある。</p> <ul style="list-style-type: none"> ・当社が行う供給者に対する監査において、供給者における外注先の品質保証活動の確認が不十分と認められる場合 ・トラブル等で必要と認めた場合 <p>3.6.5 設工認における調達管理の特例</p> <p>設工認の対象となる適合性確認対象設備は、「3.6 設工認における調達管理の方法」を以下のとおり適用する。</p> <p>なお、要目表に示す適合性確認対象設備で、平成23年の福島第一原子力発電所の事故を受けた緊急安全対策以降に調達した新規設備に対して、調達時に適用した各機器のグレード分けの区分を様式-9を用いて「VI-1-10-2 設工認に係る設計の実績、工事及び検査の計画 原子炉本体」～「VI-1-10-17 設工認に係る設計の実績、工事及び検査の計画 緊急時対策所」に示す。</p> <p>(1) 新規制基準施行以前に設置している適合性確認対象設備</p> <p>設工認の対象となる設備のうち、従来から使用してきた設備又は平成23年の福島第一原子力発電所の事故を受けた緊急安全対策として導入していた設備等、新規制基準施行以前に設置している適合性確認対象設備は、設置時に調達を完了しているため、「3.6 設工認における調達管理の方法」に基づく管理は適用しない。</p>	<p>備考</p> <ul style="list-style-type: none"> ・年代表記の相違【柏崎7，女川2】 ・記載方針の相違【女川2】 ・年代表記の相違【柏崎7，女川2】

柏崎刈羽原子力発電所7号機 (2020.10.9版)	女川原子力発電所2号機 (2021.12.10版)	島根原子力発電所 2号機	備考
		<p>(2) 既に工事を着手し設置を完了し調達製品の検証段階の適合性確認対象設備</p> <p>設工認の対象となる設備のうち、既に工事を着手し設置を完了し調達製品の検証段階の適合性確認対象設備は、「3.6.1 供給者の技術的評価」から「3.6.3(2) 調達製品の管理」まで、調達当時のグレード分けの考え方（添付2「当社におけるグレード分けの考え方」参照）で管理を完了しているため、「3.6.3(3) 調達製品の検証」以降の管理を設工認に基づき管理する。</p> <p>(3) 既に工事を着手し工事を継続している適合性確認対象設備</p> <p>設工認の対象となる設備のうち、既に工事を着手し工事を継続している適合性確認対象設備は、「3.6.1 供給者の技術的評価」から「3.6.3(1) 仕様書の作成」まで、調達当時のグレード分けの考え方（添付2「当社におけるグレード分けの考え方」参照）で管理を完了しているため、「3.6.3(2) 調達製品の管理」以降の管理を設工認に基づき管理する。</p>	

柏崎刈羽原子力発電所7号機 (2020.10.9版)	女川原子力発電所2号機 (2021.12.10版)	島根原子力発電所 2号機	備考
		<p>3.7 記録, 識別管理, トレーサビリティ</p> <p>3.7.1 文書及び記録の管理</p> <p>(1) 適合性確認対象設備の設計, 工事及び検査に係る文書及び記録</p> <p>「3.1 設計, 工事及び検査に係る組織 (組織内外の相互関係及び情報伝達含む)」の表3-1に示す各プロセスを主管する箇所の長は, 設計, 工事及び検査に係る文書及び記録を, 保安規定品質マネジメントシステム計画に示す規定文書に基づき作成し, 「<u>文書・記録管理基本要領</u>」に基づき管理する。</p> <p>設工認に係る主な記録の品質マネジメントシステム上の位置付けを表3-6に示すとともに, 技術基準規則等への適合性を確保するための活動に用いる文書及び記録を図3-9に示す。</p> <p>設工認では, 主に図3-9に示す文書及び記録を使って, 技術基準規則等への適合性を確保するための設計, 工事及び検査を実施するが, これらの中には, <u>島根原子力発電所第2号機の建設当時 (昭和59年2月工事着工) からの記録等, 過去の品質マネジメントシステム体制で作成されたものも含まれているが, 建設以降の品質マネジメントシステム体制が「原子力施設の保安のための業務に係る品質管理に必要な体制の基準に関する規則」(以下「品管規則」という。)</u>の文書及び記録の管理に関する要求事項に適合した体制となっていることから, 保安規定品質マネジメントシステム計画に基づく品質マネジメントシステム体制下の文書及び記録と同等の品質が確保されている。</p>	<p>備考</p> <ul style="list-style-type: none"> ・記載表現の相違 【柏崎7】 ・各社の社内文書の相違 【柏崎7, 女川2】 ・プラント名称の相違 【柏崎7, 女川2】 ・記載方針の相違 【柏崎7】

柏崎刈羽原子力発電所7号機 (2020.10.9版)	女川原子力発電所2号機 (2021.12.10版)	島根原子力発電所 2号機	備考
		<p>(2) 供給者が所有する当社の管理下でない設計図書を設計、工事及び検査に用いる場合の管理 設工認において供給者が所有する当社の管理下でない設計図書を設計、工事及び検査に用いる場合、当社が供給者評価等により品質マネジメントシステム体制を確認した供給者で、かつ、対象設備の設計を実施した供給者が所有する設計当時から現在に至るまでの品質が確認された設計図書を、当該設備として識別が可能な場合において、適用可能な設計図書として扱う。 この供給者が所有する設計図書は当社の文書管理下で表3-6に示す記録として管理する。 当該設備に関する設計図書がない場合で、代替可能な設計図書が存在する場合、供給者の品質マネジメントシステム体制を確認して当該設計図書の設計当時から現在に至るまでの品質を確認し、設工認に対する適合性を保証するための設計図書として用いる。</p> <p>(3) 使用前事業者検査に用いる文書及び記録 <u>検査実施責任者</u>は、使用前事業者検査として、記録確認検査を実施する場合、表3-6に示す記録を用いて実施する。 なお、適合性確認対象設備には、新規規制基準施行以前から設置している設備、既に工事を着手し設工認申請時点で工事を継続している設備及び既に工事を着手し設工認申請時点で設置を完了している設備並びに一般産業用工業品を使った可搬設備等も含まれているため、検査に用いる文書及び記録の内容が使用前事業者検査時の適合性確認対象設備の状態を示すものであること（型番の照合、確認できる記載内容の照合又は作成当時のプロセスが適切であること）を確認することにより、使用前事業者検査に用いる記録として利用する。</p>	<p>・記載表現の相違 【女川2】</p> <p>・検査に関する体制の相違 【柏崎7】</p> <p>・記載表現の相違 【女川2】</p>

表 3-6 記録の品質マネジメントシステム上の位置付け

主な記録の種類	品質マネジメントシステム上の位置付け
完成図書	品質マネジメントシステム体制下で作成され、建設時から設備の改造等にあわせて最新版に管理している図書
最終納入図書	設備の工事中の図書であり、このうち図面等の最新版の維持が必要な図書においては、工事完了後に完成図書として管理する図書
既設工認	設置又は改造当時の設工認の認可を受けた図書で、当該設工認に基づく使用前検査の合格をもって、その設備の状態を示す図書
設計記録	作成当時の適合性確認対象設備の設計内容が確認できる記録(自社解析の記録を含む。)
工事記録	設置又は改造当時の設備の点検状況を記録した図書(検査記録等を含む)
委託報告書	品質マネジメントシステム体制下の調達管理を通じて行われた、業務委託の結果の記録(解析結果を含む。)
供給者から入手した設計図書等	供給者を通じて入手した供給者所有の設計図書、製作図書等
製品仕様書又は仕様が確認できるカタログ等	供給者が発行した製品仕様書又は仕様が確認できるカタログ等で、設計に関する事項が確認できる図書
現場確認結果(ウォークダウン)	品質マネジメントシステム体制下で確認手順書を作成し、その手順書に基づき現場の適合状態を確認した記録

・記載表現の相違
【柏崎7, 女川2】

・各社の文書体系の相違
【柏崎7, 女川2】

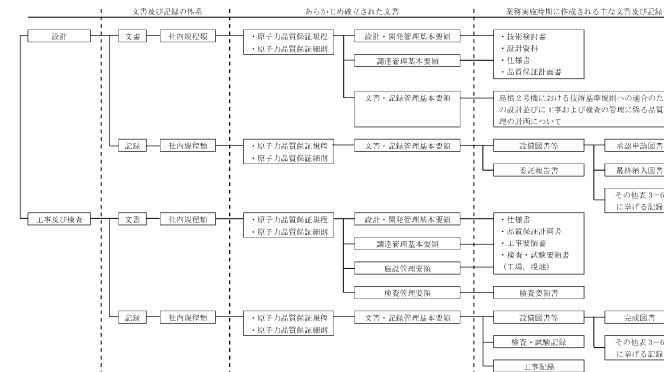


図 3-9 設計, 工事及び検査に係る品質マネジメントシステムに関する文書体系

3.7.2 識別管理及びトレーサビリティ

(1) 測定機器の管理

a. 当社所有の測定機器の管理

(a) 校正・検証

工事を主管する箇所の際は、校正の周期を定め管理するとともに、国際又は国家計量標準にトレーサブルな計量標準に照らして校正若しくは検証又はその両方を行う。

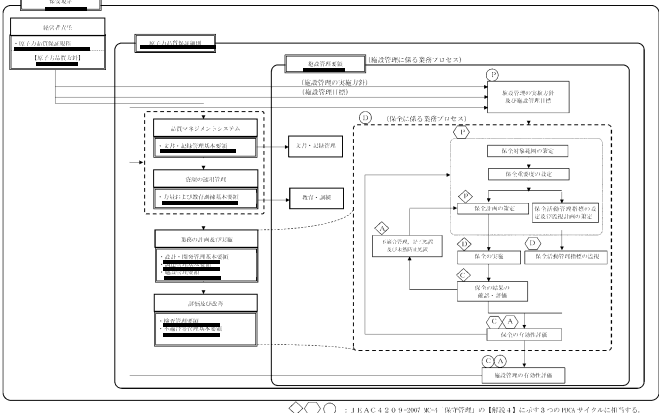
なお、そのような標準が存在しない場合には、校正又は検証に用いた基準を記録する。

・記載表現の相違 (以下同様)
【柏崎7】

・体制の相違
【柏崎7】

柏崎刈羽原子力発電所7号機 (2020.10.9版)	女川原子力発電所2号機 (2021.12.10版)	島根原子力発電所 2号機	備考
		<p>(b) 識別管理</p> <p>イ. <u>測定機器管理台帳</u>による識別 工事を主管する箇所の長は、<u>測定機器管理台帳</u>に、校正日及び<u>校正周期</u>を記載し、有効期限内であることを識別し管理する。</p> <p>なお、<u>測定機器</u>が故障等で使用できない場合は、<u>不適合管理による識別を実施し、速やかに修理等を行う。</u></p> <p>ロ. <u>定期点検済証等</u>による識別 工事を主管する箇所の長は、<u>測定機器</u>の校正の状態を明確にするため、<u>定期点検済証等</u>に必要事項を記載して<u>測定機器</u>の目立ちやすいところに貼り付ける等により識別する。</p> <p>b. 当社所有以外の<u>測定機器</u>の管理 工事を主管する箇所の長又は<u>検査実施責任者</u>は、<u>供給者所有の測定機器</u>を使用する場合、「<u>施設管理要領</u>」に基づき、<u>測定機器</u>が適切に管理されていることを確認する。</p> <p>(2) 機器、弁、<u>配管等</u>の管理 機器、弁、<u>配管類</u>について、刻印、タグ、銘板、台帳、塗装表示等にて管理する。</p> <p>3.8 不適合管理 設工認に基づく設計、工事及び検査において発生した不適合については「<u>不適合等管理基本要領</u>」に基づき処置を行う。</p>	<p>・体制の相違 【柏崎7】</p> <p>・記載表現の相違 【柏崎7，女川2】</p> <p>・各社の社内文書で定めた活動による記載の相違 【柏崎7，女川2】</p> <p>・体制の相違 【柏崎7】</p> <p>・記載表現の相違 【柏崎7，女川2】</p> <p>・体制の相違 【柏崎7】</p> <p>・各社の社内文書の相違 【柏崎7，女川2】</p> <p>・記載表現の相違 【女川2】</p> <p>・各社の社内文書の相違 【柏崎7，女川2】</p>

柏崎刈羽原子力発電所7号機 (2020.10.9版)	女川原子力発電所2号機 (2021.12.10版)	島根原子力発電所 2号機	備考
		<p>4. 適合性確認対象設備の施設管理</p> <p>設工認に基づく工事は、「施設管理要領」の「保全計画の策定」の中の「設計および工事の計画の策定」として、施設管理に係る業務プロセスに基づき業務を実施する。</p> <p>なお、施設管理に係る業務のプロセスと品質マネジメントシステムの文書との関連を図4-1に示す。</p> <p>4.1 使用開始前の適合性確認対象設備の保全</p> <p>適合性確認対象設備の保全は、以下のとおり実施する。</p> <p>4.1.1 新規制基準施行以前に設置している設備</p> <p>新規制基準施行以前に設置している設備は、巡視点検又は日常の保守点検（月次の外観点検、動作確認等）等の点検に加え保全計画の点検計画に従い分解点検、機能・性能試験等を実施し、異常のないことを確認する。</p> <p>なお、長期停止している設備においては、「施設管理要領」に基づき特別な保全計画を策定し、実施する。</p> <p>4.1.2 工事を着手し設置が完了している常設又は可搬の設備</p> <p>工事を着手し、設置が完了している常設又は可搬の設備は、巡視点検又は日常の保守点検（月次の外観点検、動作確認等）の計画を定め、設備の状態を点検し、異常のないことを確認する。</p> <p>4.1.3 設工認の認可後に工事を着手し設置が完了している常設又は可搬の設備</p> <p>設工認の認可後に工事を着手し、設置が完了している常設又は可搬の設備は、巡視点検又は日常の保守点検（月次の外観点検、動作確認等）の計画を定め、設備の状態を点検し、異常のないことを確認する。</p>	<p>・各社の社内文書の相違【柏崎7，女川2】</p> <p>・記載表現の相違【女川2】</p> <p>・記載表現の相違【女川2】</p> <p>・各社の社内文書の相違【柏崎7，女川2】</p> <p>・記載表現の相違【女川2】</p> <p>・記載表現の相違【女川2】</p>

柏崎刈羽原子力発電所7号機 (2020.10.9版)	女川原子力発電所2号機 (2021.12.10版)	島根原子力発電所 2号機	備考
		<p>4.2 使用開始後の適合性確認対象設備の保全</p> <p>適合性確認対象設備について、技術基準規則への適合性を使用前事業者検査を実施することにより確認し、適合性確認対象設備の使用開始後においては、施設管理に係る業務プロセスに基づき保全重要度に応じた点検計画を策定し保全を実施することにより、適合性を維持する。</p>  <p>図4-1 施設管理に係る業務プロセスと品質マネジメントシステムの文書との関連</p>	<p>・記載表現の相違 【柏崎7】</p> <p>・各社の社内文書の相違 【柏崎7，女川2】</p>

様式-3

技術基準規則の各条文と各施設における適用可否の考え方
(例)

技術基準規則 第〇条【第〇〜〇項：変更〇〇】 (〇〇〇)		条文の分類 (〇〇〇〇)
実用発電用原子炉及びその附属施設 の技術基準に関する規則	実用発電用原子炉及びその附属施設 の技術基準に関する規則の解釈	
対象施設	適用可否判断 ○項	理由
原子炉本体		
核燃料物質の取扱施設及び貯蔵施設		
原子炉冷却系統施設		
計測制御系統施設		
放射性廃棄物の廃棄施設		
放射線管理施設		
原子炉格納施設		
その他 発電用 原子炉 の 附属 施設	非常用電源設備	
	常用電源設備	
	補助ボイラー	
	火災防護設備	
	浸水防護施設	
	補機駆動用燃料設備	
	非常用取水設備	
	敷地内土木構造物	
緊急時対策所		
共通条文への対応に必要な基本設計 方針のみ記載の施設 (安全避難通 路、火山、外部火災防護施設、竜巻 防護施設)		
[記号説明]		○：条文要求に追加・変更がある、又は追加設備がある。 □：保安規定等にて維持・管理が必要な追加設備がある。 △：条文要求に追加・変更がなく、追加設備もない。 －：条文の適用を受ける設備がない。

様式-4(1/2)

施設と条文の対比一覧表 (設計基準対象施設) (例)

施設	設計基準対象施設																																																					
	1	2	3	4	5	6	7	8	9	10	11	12	13	14	15	16	17	18	19	20	21	22	23	24	25	26	27	28	29	30	31	32	33	34	35	36	37	38	39	40														
原子炉本体	○	○	○	○	○	○	○	○	○	○	○	○	○	○	○	○	○	○	○	○	○	○	○	○	○	○	○	○	○	○	○	○	○	○	○	○	○	○	○	○	○	○												
核燃料物質の取扱施設及び貯蔵施設	○	○	○	○	○	○	○	○	○	○	○	○	○	○	○	○	○	○	○	○	○	○	○	○	○	○	○	○	○	○	○	○	○	○	○	○	○	○	○	○	○	○	○	○										
原子炉冷却系統施設	○	○	○	○	○	○	○	○	○	○	○	○	○	○	○	○	○	○	○	○	○	○	○	○	○	○	○	○	○	○	○	○	○	○	○	○	○	○	○	○	○	○	○	○	○	○								
計測制御系統施設	○	○	○	○	○	○	○	○	○	○	○	○	○	○	○	○	○	○	○	○	○	○	○	○	○	○	○	○	○	○	○	○	○	○	○	○	○	○	○	○	○	○	○	○	○	○	○							
放射性廃棄物の廃棄施設	○	○	○	○	○	○	○	○	○	○	○	○	○	○	○	○	○	○	○	○	○	○	○	○	○	○	○	○	○	○	○	○	○	○	○	○	○	○	○	○	○	○	○	○	○	○	○	○						
放射線管理施設	○	○	○	○	○	○	○	○	○	○	○	○	○	○	○	○	○	○	○	○	○	○	○	○	○	○	○	○	○	○	○	○	○	○	○	○	○	○	○	○	○	○	○	○	○	○	○	○	○					
原子炉格納施設	○	○	○	○	○	○	○	○	○	○	○	○	○	○	○	○	○	○	○	○	○	○	○	○	○	○	○	○	○	○	○	○	○	○	○	○	○	○	○	○	○	○	○	○	○	○	○	○	○	○				
その他発電用原子炉の附属施設	○	○	○	○	○	○	○	○	○	○	○	○	○	○	○	○	○	○	○	○	○	○	○	○	○	○	○	○	○	○	○	○	○	○	○	○	○	○	○	○	○	○	○	○	○	○	○	○	○	○	○			
非常用電源設備	○	○	○	○	○	○	○	○	○	○	○	○	○	○	○	○	○	○	○	○	○	○	○	○	○	○	○	○	○	○	○	○	○	○	○	○	○	○	○	○	○	○	○	○	○	○	○	○	○	○	○	○		
常用電源設備	○	○	○	○	○	○	○	○	○	○	○	○	○	○	○	○	○	○	○	○	○	○	○	○	○	○	○	○	○	○	○	○	○	○	○	○	○	○	○	○	○	○	○	○	○	○	○	○	○	○	○	○	○	
補助ボイラー	○	○	○	○	○	○	○	○	○	○	○	○	○	○	○	○	○	○	○	○	○	○	○	○	○	○	○	○	○	○	○	○	○	○	○	○	○	○	○	○	○	○	○	○	○	○	○	○	○	○	○	○	○	○
火災防護設備	○	○	○	○	○	○	○	○	○	○	○	○	○	○	○	○	○	○	○	○	○	○	○	○	○	○	○	○	○	○	○	○	○	○	○	○	○	○	○	○	○	○	○	○	○	○	○	○	○	○	○	○	○	○
浸水防護施設	○	○	○	○	○	○	○	○	○	○	○	○	○	○	○	○	○	○	○	○	○	○	○	○	○	○	○	○	○	○	○	○	○	○	○	○	○	○	○	○	○	○	○	○	○	○	○	○	○	○	○	○	○	○
補機駆動用燃料設備	○	○	○	○	○	○	○	○	○	○	○	○	○	○	○	○	○	○	○	○	○	○	○	○	○	○	○	○	○	○	○	○	○	○	○	○	○	○	○	○	○	○	○	○	○	○	○	○	○	○	○	○	○	○
非常用取水設備	○	○	○	○	○	○	○	○	○	○	○	○	○	○	○	○	○	○	○	○	○	○	○	○	○	○	○	○	○	○	○	○	○	○	○	○	○	○	○	○	○	○	○	○	○	○	○	○	○	○	○	○	○	○
敷地内土木構造物	○	○	○	○	○	○	○	○	○	○	○	○	○	○	○	○	○	○	○	○	○	○	○	○	○	○	○	○	○	○	○	○	○	○	○	○	○	○	○	○	○	○	○	○	○	○	○	○	○	○	○	○	○	○
緊急時対策所	○	○	○	○	○	○	○	○	○	○	○	○	○	○	○	○	○	○	○	○	○	○	○	○	○	○	○	○	○	○	○	○	○	○	○	○	○	○	○	○	○	○	○	○	○	○	○	○	○	○	○	○	○	○

・記載表現の相違
【女川2】

様式-4(2/2)

施設と条文の対比一覧表 (重大事故等対処設備) (例)

施設	島根原子力発電所										女川原子力発電所										柏崎刈羽原子力発電所																			
	1号機	2号機	3号機	4号機	5号機	6号機	7号機	8号機	9号機	10号機	1号機	2号機	3号機	4号機	5号機	6号機	7号機	8号機	9号機	10号機	1号機	2号機	3号機	4号機	5号機	6号機	7号機	8号機	9号機	10号機										
緊急時原子炉停止設備																																								
緊急時原子炉冷却設備																																								
緊急時原子炉冷却設備																																								
緊急時原子炉冷却設備																																								
緊急時原子炉冷却設備																																								
緊急時原子炉冷却設備																																								
緊急時原子炉冷却設備																																								
緊急時原子炉冷却設備																																								
緊急時原子炉冷却設備																																								
緊急時原子炉冷却設備																																								
緊急時原子炉冷却設備																																								
緊急時原子炉冷却設備																																								
緊急時原子炉冷却設備																																								
緊急時原子炉冷却設備																																								
緊急時原子炉冷却設備																																								
緊急時原子炉冷却設備																																								
緊急時原子炉冷却設備																																								
緊急時原子炉冷却設備																																								
緊急時原子炉冷却設備																																								
緊急時原子炉冷却設備																																								
緊急時原子炉冷却設備																																								
緊急時原子炉冷却設備																																								
緊急時原子炉冷却設備																																								
緊急時原子炉冷却設備																																								
緊急時原子炉冷却設備																																								
緊急時原子炉冷却設備																																								
緊急時原子炉冷却設備																																								
緊急時原子炉冷却設備																																								
緊急時原子炉冷却設備																																								
緊急時原子炉冷却設備																																								
緊急時原子炉冷却設備																																								
緊急時原子炉冷却設備																																								
緊急時原子炉冷却設備																																								
緊急時原子炉冷却設備																																								
緊急時原子炉冷却設備																																								
緊急時原子炉冷却設備																																								
緊急時原子炉冷却設備																																								
緊急時原子炉冷却設備																																								
緊急時原子炉冷却設備																																								
緊急時原子炉冷却設備																																								
緊急時原子炉冷却設備																																								
緊急時原子炉冷却設備																																								
緊急時原子炉冷却設備																																								
緊急時原子炉冷却設備																																								
緊急時原子炉冷却設備																																								
緊急時原子炉冷却設備																																								
緊急時原子炉冷却設備																																								
緊急時原子炉冷却設備																																								
緊急時原子炉冷却設備																																								
緊急時原子炉冷却設備																																								
緊急時原子炉冷却設備																																								
緊急時原子炉冷却設備																																								
緊急時原子炉冷却設備																																								
緊急時原子炉冷却設備																																								
緊急時原子炉冷却設備																																								
緊急時原子炉冷却設備																																								
緊急時原子炉冷却設備																																								
緊急時原子炉冷却設備																																								
緊急時原子炉冷却設備																																								
緊急時原子炉冷却設備																																								
緊急時原子炉冷却設備																																								
緊急時原子炉冷却設備																																								
緊急時原子炉冷却設備																																								
緊急時原子炉冷却設備																																								
緊急時原子炉冷却設備																																								
緊急時原子炉冷却設備																														</										

様式-5

設工認添付書類星取表 (例)

基本設計方針		【添付書類】		【添付書類】		【添付書類】		【添付書類】		【添付書類】		【添付書類】		【添付書類】		【添付書類】		【添付書類】	
項目	内容	項目	内容	項目	内容	項目	内容	項目	内容	項目	内容	項目	内容	項目	内容	項目	内容	項目	内容
1	...	1	...	1	...	1	...	1	...	1	...	1	...	1	...	1	...	1	...

様式-6

各条文の設計の考え方 (例)

第〇条 (〇)					
1. 技術基準の条文、解釈への適合性に関する考え方					
No.	基本設計方針で記載する事項	適合性の考え方 (理由)	項・号	解釈	説明資料等
①					
②					
③					
④					
⑤					
2. 設置許可本文のうち、基本設計方針に記載しないことの考え方					
No.	項目	考え方	説明資料等		
①					
②					
③					
3. 設置許可添八のうち、基本設計方針に記載しないことの考え方					
No.	項目	考え方	説明資料等		
1					
2					
3					
4. 詳細な検討が必要な事項					
No.	記載先				
a					
b					
c					

・様式の相違
【柏崎7】
様式-5 に統合して整理している

様式-7

要求事項との対比表 (例)

天用発電用原子炉及びその附属施設が技術基準に適合する期間	設上認申請書 基本設計方針 (前)	設上認申請書 基本設計方針 (後)	設済変更許可申請書 本文	設済変更許可申請書 添付書類八	設済変更許可、技術基準適用及び基本設計方針との対比	備考

様式-8

基準適合性を確保するための設計結果と適合性確認状況一覧表 (例)

設計項目	規格	適用規格	設計結果		適合性確認状況		備考
			設計結果	適合性確認状況	設計結果	適合性確認状況	
炉内圧力	JIS B 2201	JIS B 2201	設計結果	適合性確認状況	設計結果	適合性確認状況	
			設計結果	適合性確認状況	設計結果	適合性確認状況	
			設計結果	適合性確認状況	設計結果	適合性確認状況	
炉内温度	JIS B 2201	JIS B 2201	設計結果	適合性確認状況	設計結果	適合性確認状況	
			設計結果	適合性確認状況	設計結果	適合性確認状況	
			設計結果	適合性確認状況	設計結果	適合性確認状況	
炉内圧力変動	JIS B 2201	JIS B 2201	設計結果	適合性確認状況	設計結果	適合性確認状況	
			設計結果	適合性確認状況	設計結果	適合性確認状況	
			設計結果	適合性確認状況	設計結果	適合性確認状況	

柏崎刈羽原子力発電所 7号機 (2020. 10. 9 版)	女川原子力発電所 2号機 (2021. 12. 10 版)	島根原子力発電所 2号機	備考
		<p style="text-align: right;">添付 1</p> <p style="text-align: center;">建設当時の品質マネジメントシステム体制</p> <p>1970年に公布された米国連邦規則 10CFR50 付録 B「Quality Assurance Criteria for Nuclear Power Plants and Fuel Reprocessing Plants」を参考に、1972年に(社)日本電気協会によって「原子力発電所の品質保証手引」(J E A G 4 1 0 1-1972)が制定された。その後、「原子力発電所の品質保証指針」(J E A G 4 1 0 1-1981)が制定され、その内容を参考として、当社は「品質保証基本計画書」並びにこれらを具体化した文書等を定めることにより最初の品質マネジメントシステム体制を構築した。</p> <p>これ以降、J E A G 4 1 0 1の改正を適宜反映しており、<u>島根原子力発電所第2号機(1984年2月工事着工)</u>の建設当時から、発電所の工事に関する品質を確保してきた。</p> <p>2003年には「<u>実用発電用原子炉の設置、運転等に関する規則</u>」の改正により、品質保証計画書を保安規定に定めることが義務化され、それにあわせて、J E A G 4 1 0 1から J E A C 4 1 1 1「<u>原子力発電所における安全のための品質保証規程</u>」に移行されたことを受けて、当社の品質マネジメントシステム体制を再構築した。</p> <p>2013年には「<u>実用発電用原子炉に係る発電用原子炉設置者の設計及び工事に係る品質管理の方法及びその検査のための組織の技術基準に関する規則</u>」(以下「<u>品証規則</u>」という。)が施行され、当社の品質マネジメントシステム体制に品証規則に基づく管理を追加した。</p> <p>2020年には、「<u>原子力利用における安全対策の強化のための核原料物質、核燃料物質及び原子炉の規制に関する法律等の一部を改正する法律(2017年法律第15号)</u>」の施行に伴い、<u>品質規則</u>が施行され、当社の品質マネジメントシステム体制は現在に至っている。</p> <p>このような品質保証活動の中で、一貫して行ってきた根幹となる品質保証活動について、健全な安全文化を育成及び維持するための活動につながる視点をういて整理した結果を別表1に示す。</p>	<p>・記載の適正化を踏まえた表現の相違 【柏崎7】</p> <p>・各社の社内文書の相違 【柏崎7, 女川2】</p> <p>・プラント名称の相違 【柏崎7, 女川2】</p> <p>・記載方針の相違 【女川2】</p> <p>・記載方針の相違 【柏崎7】</p>

柏崎刈羽原子力発電所7号機 (2020.10.9版)	女川原子力発電所2号機 (2021.12.10版)	島根原子力発電所 2号機	備考																											
		<p>また、建設当時の文書及び記録に関する管理とそのベースとなる民間規格の変遷及びそれらが品管規則と相違ないことを別図1に示す。</p> <p>別表1 健全な安全文化を育成及び維持するための活動につながる品質保証活動</p> <table border="1" data-bbox="1757 499 2386 1081"> <thead> <tr> <th></th> <th>品管規則解釈</th> <th>対応する主なトレイツ又は社内活動</th> </tr> </thead> <tbody> <tr> <td>1</td> <td>原子力の安全及び安全文化の理解が組織全体で共通のものとなっている。</td> <td>(社内活動)安全文化に関する社内教育及び評価・醸成活動の展開全般。 【PA】誰もが安全に対して個人として責任を負っている。</td> </tr> <tr> <td>2</td> <td>風通しの良い組織文化が形成されている。</td> <td>【WE】信頼と敬意が組織に浸透し、相互尊重の職場環境が形成されている。 【CO】コミュニケーションは原子力安全に焦点をあて続けている。</td> </tr> <tr> <td>3</td> <td>要員が、自らが行う原子力の安全に係る業務について理解して遂行し、その業務に責任を持っている。</td> <td>【PA】誰もが安全に対して個人として責任を負っている。</td> </tr> <tr> <td>4</td> <td>全ての活動において、原子力の安全を考慮した意思決定が行われている。</td> <td>【DM】原子力安全を支える、あるいは影響する意思決定は、体系的、厳格で、徹底したものである。</td> </tr> <tr> <td>5</td> <td>要員が、常に問いかける姿勢及び学習する姿勢を持ち、原子力の安全に対する自己満足を戒めている。</td> <td>【QA】すべての要員は自己満足に陥ることなく、現在の状態、前提、異常、活動に絶えず疑問を持ち続け、エラーや不適切な行動に至るかもしれない矛盾を抽出している。</td> </tr> <tr> <td>6</td> <td>原子力の安全に影響を及ぼすおそれのある問題が速やかに報告され、報告された問題が対処され、その結果が関係する要員に共有されている。</td> <td>【PI】安全性に影響を与える可能性がある問題は、その重要性に応じて、速やかに抽出され、十分に評価され、速やかに対処、是正されている。</td> </tr> <tr> <td>7</td> <td>安全文化に関する内部監査及び自己評価の結果を組織全体で共有し、安全文化を改善するための基礎としている。</td> <td>【CL】継続して学習する機会が重視され、探し求められ、実施されている。</td> </tr> <tr> <td>8</td> <td>原子力の安全には、セキュリティが関係する場面があることを認識して、要員が必要なコミュニケーションを取っている。</td> <td>(社内活動)セキュリティに関する社内教育。 【CO】コミュニケーションは原子力安全に焦点をあて続けている。</td> </tr> </tbody> </table> <p>凡例【 】：「原子力安全文化醸成基本要領」安全文化の行動基準の特性</p>		品管規則解釈	対応する主なトレイツ又は社内活動	1	原子力の安全及び安全文化の理解が組織全体で共通のものとなっている。	(社内活動)安全文化に関する社内教育及び評価・醸成活動の展開全般。 【PA】誰もが安全に対して個人として責任を負っている。	2	風通しの良い組織文化が形成されている。	【WE】信頼と敬意が組織に浸透し、相互尊重の職場環境が形成されている。 【CO】コミュニケーションは原子力安全に焦点をあて続けている。	3	要員が、自らが行う原子力の安全に係る業務について理解して遂行し、その業務に責任を持っている。	【PA】誰もが安全に対して個人として責任を負っている。	4	全ての活動において、原子力の安全を考慮した意思決定が行われている。	【DM】原子力安全を支える、あるいは影響する意思決定は、体系的、厳格で、徹底したものである。	5	要員が、常に問いかける姿勢及び学習する姿勢を持ち、原子力の安全に対する自己満足を戒めている。	【QA】すべての要員は自己満足に陥ることなく、現在の状態、前提、異常、活動に絶えず疑問を持ち続け、エラーや不適切な行動に至るかもしれない矛盾を抽出している。	6	原子力の安全に影響を及ぼすおそれのある問題が速やかに報告され、報告された問題が対処され、その結果が関係する要員に共有されている。	【PI】安全性に影響を与える可能性がある問題は、その重要性に応じて、速やかに抽出され、十分に評価され、速やかに対処、是正されている。	7	安全文化に関する内部監査及び自己評価の結果を組織全体で共有し、安全文化を改善するための基礎としている。	【CL】継続して学習する機会が重視され、探し求められ、実施されている。	8	原子力の安全には、セキュリティが関係する場面があることを認識して、要員が必要なコミュニケーションを取っている。	(社内活動)セキュリティに関する社内教育。 【CO】コミュニケーションは原子力安全に焦点をあて続けている。	<p>・記載方針の相違 【柏崎7】</p> <p>・記載方針の相違 【柏崎7】</p> <p>別表1は、品管規則の解釈第4条10に記載の各項目について、対応する10トレイツ又は社内活動を示している</p> <p>・各社の社内文書の相違 【柏崎7、女川2】</p>
	品管規則解釈	対応する主なトレイツ又は社内活動																												
1	原子力の安全及び安全文化の理解が組織全体で共通のものとなっている。	(社内活動)安全文化に関する社内教育及び評価・醸成活動の展開全般。 【PA】誰もが安全に対して個人として責任を負っている。																												
2	風通しの良い組織文化が形成されている。	【WE】信頼と敬意が組織に浸透し、相互尊重の職場環境が形成されている。 【CO】コミュニケーションは原子力安全に焦点をあて続けている。																												
3	要員が、自らが行う原子力の安全に係る業務について理解して遂行し、その業務に責任を持っている。	【PA】誰もが安全に対して個人として責任を負っている。																												
4	全ての活動において、原子力の安全を考慮した意思決定が行われている。	【DM】原子力安全を支える、あるいは影響する意思決定は、体系的、厳格で、徹底したものである。																												
5	要員が、常に問いかける姿勢及び学習する姿勢を持ち、原子力の安全に対する自己満足を戒めている。	【QA】すべての要員は自己満足に陥ることなく、現在の状態、前提、異常、活動に絶えず疑問を持ち続け、エラーや不適切な行動に至るかもしれない矛盾を抽出している。																												
6	原子力の安全に影響を及ぼすおそれのある問題が速やかに報告され、報告された問題が対処され、その結果が関係する要員に共有されている。	【PI】安全性に影響を与える可能性がある問題は、その重要性に応じて、速やかに抽出され、十分に評価され、速やかに対処、是正されている。																												
7	安全文化に関する内部監査及び自己評価の結果を組織全体で共有し、安全文化を改善するための基礎としている。	【CL】継続して学習する機会が重視され、探し求められ、実施されている。																												
8	原子力の安全には、セキュリティが関係する場面があることを認識して、要員が必要なコミュニケーションを取っている。	(社内活動)セキュリティに関する社内教育。 【CO】コミュニケーションは原子力安全に焦点をあて続けている。																												

柏崎刈羽原子力発電所7号機 (2020.10.9版)	女川原子力発電所2号機 (2021.12.10版)	島根原子力発電所 2号機	備考
		<p style="text-align: right;">添付2</p> <p style="text-align: center;">当社におけるグレード分けの考え方</p> <p>当社では業務の実施に際し、保安活動の重要度に応じて、グレード分けの考え方を適用している。</p> <p>設計管理（保安規定品質マネジメントシステム計画「7.3 設計開発」）及び調達管理（保安規定品質マネジメントシステム計画「7.4 調達」）に係るグレード分けの基本的な考え方については、以下のとおりである。</p> <p><u>1. 当社におけるグレード分けの考え方</u></p> <p><u>当社におけるグレード分けの考え方は、「原子力品質保証細則」に規定しており、その内容を別表1に示す。</u></p> <p><u>「発電用軽水型原子炉施設の安全機能の重要度分類に関する審査指針」に基づく安全上の機能別重要度（安全性）と発電への影響度（信頼性）に応じて、重要度分類（Ma, Mb, Mc 及びMc未満）を行っている。</u></p> <p><u>グレード分けは、重要度分類に応じて行っており、別表2のとおり品質保証ランク（A～D, I～III）に区分している。</u></p> <p><u>また、重大事故等対処設備（以下「SA設備」という。）の品質保証ランクについては、「A」又は「I」を原則とする。ただし、SA設備の中で原子力特有の技術仕様を要求しないものを調達する場合は、「A」又は「I」以外とすることを許容し、その場合は、調達文書において重要度を明確にする。</u></p>	<p>・各社のQMSに基づくグレード分けに関する記載の相違（以下同様）</p> <p>【柏崎7, 女川2】</p> <p>・各社の社内文書の相違</p> <p>【女川2】</p> <p>品質保証ランクを「A」又は「I」以外とする場合の例を以下に示す</p> <p>一般工業品である可搬設備（大量送水車等）の予備品・交換品の調達は品質保証ランク「D」とする等</p>

柏崎刈羽原子力発電所 7号機 (2020. 10. 9 版)	女川原子力発電所 2号機 (2021. 12. 10 版)	島根原子力発電所 2号機	備考
		<p><u>2. 設備の設計管理・調達管理におけるグレード分けの適用</u> <u>設備の設計・調達の各段階において「設計・開発管理基本要領」及び「調達管理基本要領」に基づき設計管理及び調達管理を実施している。</u></p> <p><u>設計管理及び調達管理におけるグレード分けは、1. 項の重要度分類 (Ma, Mb, Mc 及び Mc 未満) に基づき、品質保証ランク (A～D, I～Ⅲ) に区分し、グレード分けを実施している。</u></p> <p><u>調達対象物のグレード分けに応じた管理項目について、別表 3 に示す。</u> <u>なお、具体的な適用は個々の設備により異なることから、仕様書で明確にしている。</u> <u>保安規定品質マネジメントシステム計画「7.3 設計開発」を適用する場合の活動内容とその標準的な業務フローを別図 1(1/3)に示す。また、保安規定品質マネジメントシステム計画「7.4 調達」を適用する場合の活動内容とその標準的な業務フローを別図 1(2/3)及び別図 1(3/3)に示す。</u></p>	<p>・各社の社内文書の相違 【柏崎 7, 女川 2】</p>

別表1 安全上の重要度と供給信頼性の観点から定めた重要度分類

定義	重要度分類
安全機能の重要度分類がクラス1	Ma
安全機能の重要度分類がクラス2 又は 安全機能の重要度分類がクラス3、かつ供給信頼性重要度が1	Mb
安全機能の重要度分類がクラス3、かつ供給信頼性重要度が2	Mc
その他(供給信頼性重要度が2、かつ安全機能の重要度分類がクラス3未満)	Mc 未満

		安全上の機能別重要度区分					
		クラス1		クラス2		クラス3	
		PS-1	MS-1	PS-2	MS-2	PS-3	MS-3
供給信頼性重要度	1	Ma		Mb			
	2			Mc		Mc 未満	

1：当該構築物，系統又は機器の故障により，直接減停電へ移行するおそれのあるもの
 2：当該構築物，系統又は機器の故障により，直接影響のないもの

(空白)

・記載表現の相違
 【柏崎7，女川2】

別表2 品質保証ランク

グレード分け(電気機械等設備関係)

種別	品質保証ランク
(1) 「Ma」に該当する工事	A
(2) 「Ma」未満であって、以下に該当する工事 ・設工認対象工事 ・設置変更許可対象工事 ・使用前事業者検査を行う必要がある設備に該当する工事 ・新規制基準施行に伴う設備のうち「技術基準規則」の設置要求に基づく設備の工事	
「Mb」に該当する工事	
「Mc」に該当する工事	
「Mc未満」及び「重要度分類指針に基づく重要度設定ができない設備」に該当する工事	D

グレード分け(土木建築関係)

種別	品質保証ランク
「Ma」に該当する工事	I
「Mb」, 「Mc」に該当する工事	II
「Mc」未満に該当する工事	III

別表3 調達対象物のグレード分けに応じた管理項目

「調達管理基本要領」の管理項目	重要度分類	Ma	Mb	Mc	Mc未満	
		A	B	C	D	
	品質保証ランク	I	II	III		
調達先の評価・選定		○	○	○	○	
(1) 調達計画		○	○	○	○	
調達物品等要求事項	基本事項	(a) 調達先の業務範囲				
		(b) 施工期間あるいは納期				
		(c) 施工場所あるいは納入場所	○	○	○	○
		(d) 検収条件				
		(e) 保証(かし担保)事項				
	共通事項	(a) 品質保証計画書	○	○	△	△
		(b) 適用すべき法令・規格・基準等	○	○	○	×
		(c) 実施体制、調達先の要員の力量、調達先の要員の教育	○	○	○	×
		(d) 外注先の管理	○	○	×	×
		(e) 不適合管理	○	○	○	×
		(f) 設計管理、材料管理、識別、品質履歴	○	△	△	×
		(g) 当社による監査	○	○	△	△
	調達の明細品等	(h) 労働安全衛生	○	○	○	○
		(i) 提出文書	○	○	○	○
		(a) 員数、仕様	○	○	○	○
(2) 初品調査	(b) 検査・試験、立会の実施	○	○	○	×	
	(c) 過去の不適合事例への対策	○	○	△	×	
	(d) 工場製作後の出荷の方法	○	○	×	×	
	(e) 社給・貸与品	○	○	○	○	
	(3) 初品調査	○	△	△	×	
(4) 調達物品等要求事項の明確化に関わる記録の保管	○	○	△	△		
調達物品等の検証	(1) 検証活動	○	○	○	△	
	(2) 検査・試験および監査	○	○	○	△	
	(3) 調達物品等要求事項のすべてを満足していることを確認できない状態での検収	○	○	○	○	
	(4) 調達物品等の検証に関わる記録の保管	○	○	△	△	
調達物品の受入後の管理		○	△	△	×	

(凡例) ○: 原則適用, △: 選択適用, ×: 原則適用しない

・記載表現の相違
【柏崎7】

・記載表現の相違
【柏崎7, 女川2】

品質保証ランクIIは、「Mb」「Mc」に該当する工事であるが、管理項目は「Mb」を適用している

柏崎刈羽原子力発電所7号機 (2020.10.9版)	女川原子力発電所2号機 (2021.12.10版)	島根原子力発電所 2号機	備考
		<p style="text-align: right;">添付3</p> <p>技術基準規則ごとの基本設計方針の作成に当たっての基本的な考え方</p> <ol style="list-style-type: none"> 1. 設置変更許可申請書との整合性を確保する観点から、設置変更許可申請書本文に記載している、適合性確認対象設備に関する設置許可基準規則に適合させるための「設備の設計方針」、及び設備と一体となって適合性を担保するための「運用」を基にした詳細設計が必要な設計要求事項を記載する。 2. 技術基準規則の本文及び解釈への適合性を確保する観点で、設置変更許可申請書本文以外で詳細設計が必要な設計要求事項がある場合は、その理由を様式-6に明確にした上で記載する。 3. 自主的に設置したものは、原則記載しない。 4. 基本設計方針は、必要に応じて並び替えることにより、技術基準規則の記載順となるように構成し、箇条書きにする等表現を工夫する。 5. 基本設計方針の作成に当たっては、必要に応じ、以下に示す考え方で作成する。 <ol style="list-style-type: none"> 5.1 設置変更許可申請書本文の記載事項のうち、「性能」を記載している設計方針は、技術基準規則への適合性を確保する上で、その「性能」を持たせるための<u>手段が特定できる</u>ように記載する。 また、技術基準規則への適合性の観点で、設置変更許可申請書本文に対応した事項以外に必要な運用を付加する場合も同様に記載する。 なお、手段となる「仕様」が要目表で明確な場合は記載しない。 	<p>・記載表現の相違【女川2】</p> <p>・記載表現の相違【女川2】</p> <p>・記載表現の相違【女川2】</p> <p>・記載表現の相違【女川2】</p>

柏崎刈羽原子力発電所7号機 (2020.10.9版)	女川原子力発電所2号機 (2021.12.10版)	島根原子力発電所 2号機	備考
		<p>5.2 設置変更許可申請書本文の記載事項のうち「運用」は、「基本設計方針」として、運用の継続的改善を阻害しない範囲で必ず遵守しなければならない条件が分かる程度の記載を行うとともに、運用を定める箇所（品質マネジメントシステムの二次文書で定める場合は「保安規定」を記載する。）の呼び込みを記載し、必要に応じ、当該施設に関連する実用炉規則別表第二に示す添付書類の中でその運用の詳細を記載する。</p> <p>また、技術基準規則の本文及び解釈への適合性の観点で、設置変更許可申請書本文に対応した事項以外に必要となる運用を付加する場合も同様に記載する。</p> <p>5.3 設置変更許可申請書本文で評価を伴う記載がある場合は、設工認申請書の添付書類として担保する条件を以下の方法を使い分けることにより記載する。</p> <ul style="list-style-type: none"> ・評価結果が示されている場合、評価結果を受けて必要となった措置のみを設工認申請の対象とする。 ・今後評価することが示されている場合、評価する段階（設計又は工事）を明確にし、評価の方法及び条件、並びにその評価結果に応じて取る措置の両方を設計対象とする。 <p>5.4 各条文のうち、要求事項が該当しない条文については、該当しない旨の理由を記載する。</p> <p>5.5 各項目のうち、適用する設備がない要求事項は、「適合するものであることを確認する」という審査の観点を踏まえ、当該要求事項の対象となる設備を設置しない旨を記載する。</p>	<p>・記載表現の相違【女川2】</p> <p>・記載表現の相違【女川2】</p> <p>・記載表現の相違【柏崎7】</p> <p>・記載表現の相違【女川2】</p> <p>・記載表現の相違【女川2】</p> <p>・記載表現の相違【女川2】</p>

柏崎刈羽原子力発電所7号機 (2020.10.9版)	女川原子力発電所2号機 (2021.12.10版)	島根原子力発電所 2号機	備考
		<p>5.6 技術基準規則の解釈等に示された指針，原子力規制委員会文書，(旧)原子力安全・保安院文書，他省令等呼び込む場合は，以下のとおり記載する。</p> <ul style="list-style-type: none"> ・設置時に適用される要求等，特定の版の使用が求められている場合は，引用する文書名及び版を識別するための情報（施行日等）を記載する。 ・監視試験片の試験方法を示した規格等，条文等で特定の版が示されているが，施設管理等の運用管理の中で評価する時点でエンドースされた最新の版による評価を継続して行う必要がある場合は，保安規定等の運用の担保先の表示に加え，当該文書名とそのコード番号（必要時）を記載する。 ・解釈等に示された条文番号は，当該文書改正時に変更される可能性があることを考慮し，条文番号は記載せず，条文が特定できる表題（必要に応じ，上位の表題でも可能）で記載する。 ・条件付の民間規格又は設置変更許可申請書の評価結果等を引用する場合は，可能な限りその条件等を文章として反映する。また，設置変更許可申請書の添付書類を呼び込む場合は，対応する本文のタイトルを呼び込む。なお，文書名を呼び込む場合においても「技術評価書」の呼び込みは行わない。 	<p>・記載表現の相違 【女川2】</p> <p>・記載表現の相違 【女川2】</p>

柏崎刈羽原子力発電所 7号機 (2020. 10. 9 版)	女川原子力発電所 2号機 (2021. 12. 10 版)	島根原子力発電所 2号機	備考
		<p style="text-align: right;">添付 4</p> <p style="text-align: center;">設工認における解析管理について</p> <p>設工認に必要な解析のうち調達（「3.6 設工認における調達管理の方法」参照）を通じて実施した解析については、「原子力施設における許認可申請等に係る解析業務の品質向上ガイドライン（一般社団法人原子力安全推進協会，令和3年6月改定）」に示される要求事項を踏まえて策定した「<u>調達管理基本要領</u>」により，供給者への許認可申請等に係る解析業務の要求事項を明確にしている。</p> <p>解析業務を主管する箇所の長は，解析業務の調達にあたり，以下のとおり調達管理を実施する。</p> <p>なお，当社と供給者の解析業務の流れを別図 1 に示すとともに，設工認における解析業務の調達の流れを別図 2 に示す。</p> <p>また，過去に国に提出した解析関係書類でデータ誤りがあった不適合事例とその対策実施状況を別表 1 に示す。</p> <p>1. 仕様書の作成</p> <p>解析業務を主管する箇所の長は，「<u>調達管理基本要領</u>」に基づき，解析業務に係る必要な品質保証活動を仕様書で要求する。</p> <p>2. 解析業務の計画</p> <p>解析業務を主管する箇所の長は，供給者から解析業務を実施する前に業務計画書の提出を受け，仕様書の要求事項を満たしていることを確認する。</p> <p>また，解析業務を主管する箇所の長は，供給者の解析業務に変更が生じた場合，及び契約締結後に当社の特別な理由により契約内容等に変更の必要が生じた場合は，「3.6 設工認における調達管理の方法」に基づき必要な手続きを実施する。</p>	<p>・記載表現の相違 【女川 2】</p> <p>・最新版の参照 【柏崎 7，女川 2】</p> <p>・各社の社内文書の相違 【柏崎 7，女川 2】</p> <p>・各社の社内文書の相違 【柏崎 7，女川 2】</p> <p>・記載表現の相違 【柏崎 7，女川 2】</p>

3. 解析業務の実施

解析業務を主管する箇所の長は、供給者から業務報告書が提出されるまでに供給者に対し解析実施状況の調査を行い、解析業務が確実に実施されていることを確認する。供給者に対する調査結果に基づき「解析業務実施状況確認記録」を作成する。

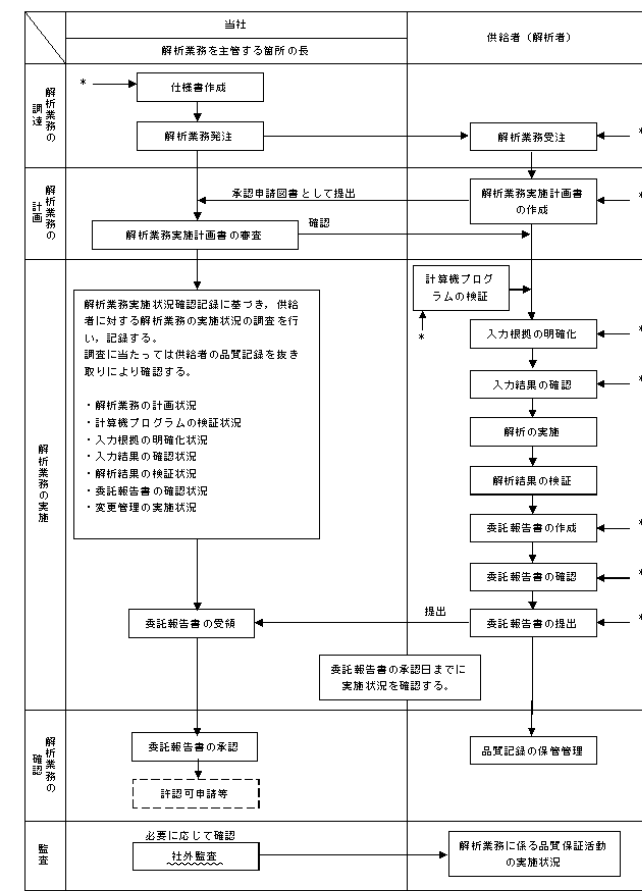
具体的な確認の視点を別表2に示す。

4. 業務報告書の確認

解析業務を主管する箇所の長は、供給者から提出された業務報告書が要求事項に適合していること、また供給者が実施した解析結果が適切に反映されていることを確認する。

・各社のQMSで定めた活動による記載の相違
【柏崎7，女川2】

・各社のQMSに基づく記載の相違
【柏崎7，女川2】



別図1 解析業務の流れ

別表1(2/2) 国に提出した解析関係の報告書等でデータ誤りがあった不適合事例とその対策実施状況

No.	不適合事例とその対策	
	報告年月	令和元年8月
	件名	島根原子力発電所2号機の有効性評価等の解析における入力値の誤り
2	事象	<p>島根原子力発電所2号機の新規制基準への適合性審査における有効性評価および原子炉設置変更許可申請での解析における入力値の一部に誤りがあることを確認した。</p> <p>当該誤りを修正した再解析を行い、安全性への影響がないことを確認した。</p> <p>原因として、プラントメーカーは新規に作成したデータについては確認を行っていたが、過去に作成したデータを転用する場合に使用するデータが適切なものであることの確認・検証を実施しないまま使用していた。</p> <p>また、解析コードが特殊な使用方法を有するものとなっていたが使用方法を明文化しておらず、設置変更許可申請書と解析条件書、解析の計算機の入力値の照合も実施していなかった。</p>
	対策実施状況	<p>【当社】</p> <ul style="list-style-type: none"> ・メーカーと点検を行い、本事象と同様な誤りがないことを確認した。 <p>【メーカー】</p> <ul style="list-style-type: none"> ・過去に作成したデータを転用する場合にも、使用するデータが適切なものであることの確認・検証を実施した上で使用することとした。 ・特殊な使用方法を有する解析コードについては、使用方法を明文化することとした。 ・設置変更許可申請書と解析条件書の記載内容が計算機に正確に入力されていることの確認を実施することとした。

(空白)

柏崎刈羽原子力発電所 7号機 (2020.10.9版)	女川原子力発電所 2号機 (2021.12.10版)	島根原子力発電所 2号機	備考
		(空白)	

別表2 解析業務を実施する供給者に対する確認の視点

No.	確認項目	供給者に対する確認の視点
1	解析業務の計画状況	<ul style="list-style-type: none"> 解析業務に係る必要な力量が明確にされ、また、従事する要員(原解析者・検証者)が必要な力量を有していること。 解析業務の作業手順、解析結果の検証、業務報告書の確認等について、計画(どの段階で、何を目的に、どのような内容で、誰が実施するのか)を明確にしていること。 解析業務をアウトソースする場合、解析業務に係る必要な品質保証活動を仕様書、解析業務実施計画書等で供給者に要求していること。
2	計算機プログラムの検証状況	<ul style="list-style-type: none"> 計算機プログラムは、適正なものであることを事前に検証し、計算機プログラム名称及びバージョンをリストへ登録していること。(バージョンアップがある場合は、その都度検証を行い、リストへ登録していること) 登録されていない計算機プログラムを使用する場合は、その都度検証を行うこと。
3	入力根拠の明確化状況	<ul style="list-style-type: none"> 解析業務実施計画書に基づき解析ごとに入力根拠を明確にしていること。
4	入力結果の確認状況	<ul style="list-style-type: none"> 計算機プログラムへの入力が正確に実施されたことをエコーバック等により確認していること。
5	解析結果の検証状況	<ul style="list-style-type: none"> 解析結果が解析業務実施計画書で定めたチェックシート等により検証されていること。
6	業務報告書の確認状況	<ul style="list-style-type: none"> 計算機プログラムを用いた解析結果、汎用表計算ソフトウェアを用いた計算、又は手計算による解析・計算結果を、当社の指定する書式に加工、編集して業務報告書としてまとめていること。 作成された委託報告書が、解析業務実施計画書の内容を満足していることを確認していること。
7	変更管理の実施状況	<ul style="list-style-type: none"> 解析業務に変更が生じた場合は、変更内容を文書化し、解析業務の各段階においてその変更を反映していること。

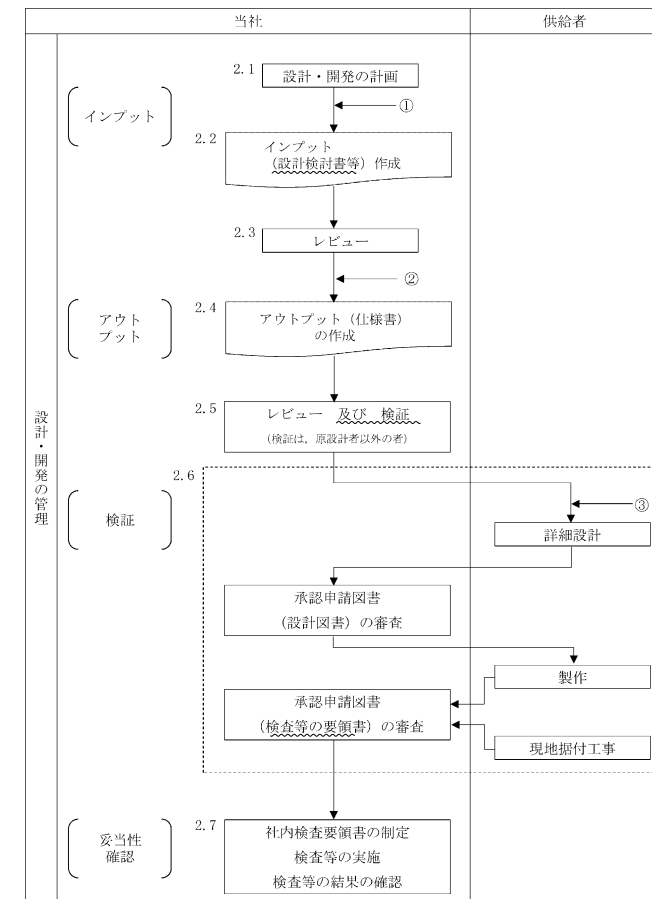
・各社のQMSに基づく記載の相違
【女川2】

柏崎刈羽原子力発電所7号機 (2020.10.9版)	女川原子力発電所2号機 (2021.12.10版)	島根原子力発電所 2号機	備考
		<p><u>1.3 供給者の再評価</u> <u>契約を主管する箇所の長は、登録済みの供給者の再評価にあたり供給者の経営内容及び技術力に関する情報を入手することにより、3年周期(年度)を目途に実施する。</u></p> <p><u>2. 設計管理・調達管理について</u> <u>設計及び工事を主管する箇所の長は、保安規定品質マネジメントシステム計画「7.3 設計開発」を適用する場合は、「設計・開発管理基本要領」に基づき、以下に示す「2.1 設計開発の計画」から「2.8 設計開発の変更管理」までの設計管理に係る仕様書の作成のための各段階の活動を実施する。</u> <u>また、保安規定品質マネジメントシステム計画「7.3 設計開発」の適用外で保安規定品質マネジメントシステム計画「7.4 調達」を適用する場合は、「調達管理基本要領」に基づき、「3.6 設工認における調達管理の方法」に示す仕様書の作成のための各段階の活動を実施する。</u></p> <p>なお、仕様書作成のための設計・開発業務の流れを別図1に示す。</p>	<p>・保安規定の項目名称の相違【柏崎7】</p> <p>・各社の社内文書の相違【柏崎7, 女川2】</p> <p>・記載表現の相違【女川2】</p>

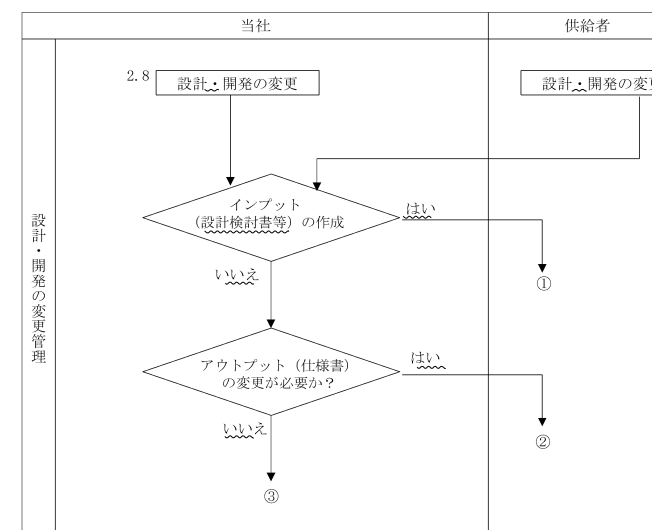
柏崎刈羽原子力発電所7号機 (2020.10.9版)	女川原子力発電所2号機 (2021.12.10版)	島根原子力発電所 2号機	備考
		<p>2.1 設計・開発の計画 以下の事項を明確にした設計・開発の計画を策定する。</p> <ul style="list-style-type: none"> ・ <u>設計・開発の性質，期間及び複雑さの程度</u> ・ 設計・開発の段階 ・ 設計・開発の各段階に適したレビュー，検証及び妥当性確認並びに管理体制 ・ 設計・開発に関する責任（説明責任を含む。）及び権限 ・ <u>設計・開発に必要な組織の内部及び外部の資源</u> <p><u>この設計・開発は，設備，施設，ソフトウェアの設計・開発並びに原子力安全のために重要な手順書等の新規制定及び重要な変更を対象とする。</u></p> <p><u>また，計画には，不適合及び予期せぬ事象の発生を未然に防止するための活動を含める。</u></p> <p>2.2 設計・開発へのインプット 設計・開発へのインプットとして，以下の要求事項を明確にし，<u>設計検討書等</u>を作成する。</p> <ul style="list-style-type: none"> ・ 機能及び性能に関する要求事項 ・ 適用可能な場合には，以前の類似した設計から得られた情報 ・ <u>適用される法令・規制要求事項</u> ・ 設計・開発に不可欠なその他の要求事項 <p>2.3 <u>インプット作成段階のレビュー</u> 設計・開発へのインプットとして明確にした要求事項の<u>適切性について，レビューを実施する。</u></p> <p><u>なお，レビューへの参加者には必要に応じ，レビューの対象となっている設計・開発に関連する部門を代表する者及び当該設計・開発に係る専門家を含めて多面的にレビューを行う。</u></p> <p><u>このレビューの結果の記録及び必要な処置があればその記録を維持する。</u></p>	<p>・ 記載表現の相違 【女川2】</p> <p>・ 記載方針の相違 【女川2】</p> <p>・ 各社のQMSに基づく記載の相違 【女川2】</p> <p>・ 記載表現の相違 【女川2】</p> <p>・ 各社のQMSに基づく記載の相違 【女川2】</p> <p>・ 記載表現の相違 【女川2】</p> <p>・ 記載方針の相違 【女川2】</p> <p>・ 記載表現の相違 【柏崎7，女川2】</p> <p>・ 記載順序の相違 【女川2】</p> <p>・ 記載方針の相違 【女川2】</p> <p>・ 各社のQMSに基づく記載の相違 【柏崎7，女川2】</p> <p>・ 記載表現の相違 【柏崎7】</p>

柏崎刈羽原子力発電所7号機 (2020.10.9版)	女川原子力発電所2号機 (2021.12.10版)	島根原子力発電所 2号機	備考
		<p>2.4 <u>設計・開発からのアウトプット</u> <u>設計・開発へのインプットで与えられた要求事項を満たすように設計・開発からのアウトプットとして仕様書を作成する。</u></p> <p>2.5 <u>アウトプット作成段階のレビュー及び検証</u> 仕様書承認の過程で、仕様書が「<u>調達管理基本要領</u>」の要求事項を満たすように作成していることを確認するためにレビューするとともに、<u>設計・開発からのアウトプットが設計・開発へのインプットとして明確にした要求事項を満たしていることを確実にするために、計画されたとおりに、検証を実施する。なお、設計・開発の検証は原設計者以外の者が実施する。</u> <u>また、アウトプットのレビュー、検証の結果の記録及び必要な処置があればその記録を維持する。</u></p> <p>2.6 <u>設計・開発の検証（設備の設計段階）</u> 設計図書及び検査等の要領書を<u>審査・承認する段階で</u>、調達要求事項を満足していることを検証し、検証の結果の記録及び必要な処置があればその記録を維持する。</p>	<ul style="list-style-type: none"> ・記載表現の相違【女川2】 ・記載方針の相違【女川2】 ・各社のQMSに基づく記載の相違【女川2】 ・記載方針の相違【女川2】 ・各社の社内文書の相違【柏崎7, 女川2】 ・各社のQMSに基づく活動に係る記載の相違【女川2】 ・記載表現の相違【女川2】 ・各社のQMSに基づく活動に係る記載の相違【女川2】 ・記載表現の相違【女川2】 ・記載方針の相違【女川2】 ・各社のQMSに基づく活動に係る記載の相違【女川2】

柏崎刈羽原子力発電所7号機 (2020.10.9版)	女川原子力発電所2号機 (2021.12.10版)	島根原子力発電所 2号機	備考
		<p>2.7 設計・開発の妥当性確認</p> <p><u>結果として得られる業務・原子炉施設が、指定された用途又は意図された用途に応じた要求事項を満たしていることを確実にするために、計画した方法に従って実施する検査等の結果等により、設計・開発の妥当性を確認する。</u></p> <p><u>この妥当性確認は、原子炉施設の設置後でなければ実施することができない場合は、当該原子炉施設の使用を開始する前に実施する。</u></p> <p>2.8 設計・開発の変更管理</p> <p>設計・開発の変更を要する場合、変更の内容を明確にし、以下に従って手続きを実施する。</p> <ul style="list-style-type: none"> ・設計・開発の変更を明確にし、記録を維持する。 ・変更に対して、レビュー、検証及び妥当性確認を適切に行い、その変更を実施する前に承認する。 ・<u>設計・開発の変更のレビュー</u>には、その変更が、当該の原子炉施設を構成する要素（<u>材料又は部品</u>）及び関係する原子炉施設に及ぼす影響の評価を含める。 ・変更のレビュー、検証及び妥当性確認の結果の記録及び必要な処置があればその記録を維持する。 	<p>・記載表現の相違【女川2】</p> <p>・記載方針の相違【女川2】</p> <p>・各社のQMSに基づく活動に係る記載の相違【女川2】</p> <p>・記載表現の相違【女川2】</p> <p>・記載方針の相違【女川2】</p> <p>・記載表現の相違【女川2】</p> <p>・記載表現の相違【女川2】</p>



別図 1(1/2) 設計・開発業務の流れ



別図 1(2/2) 設計・開発業務の流れ

・各社のQMSに基づく記載の相違
【柏崎7, 女川2】

・記載表現の相違
【女川2】

・各社のQMSに基づく記載の相違
【柏崎7, 女川2】

・記載表現の相違
【女川2】