

大飯発電所第3,4号機  
火災感知器増設に係る  
設計及び工事計画認可申請

コメント回答について

2022年7月  
関西電力株式会社

<7/20 ヒアリングコメントNo.1,3,5,6,7,8,9,10>

- 火災感知器の「選定・誤作動防止」及び「設置」における考慮すべき事項を整理し、基本設計方針に反映すること。重複する考慮すべき事項がある場合は、その整理を説明すること。
- 基本設計方針に記載する火災感知器の種類について、記載範囲を検討し、基本設計方針に反映すること。
- 基本設計方針で基準要求を受けた重要な項目が「なお書き」となっていないか確認すること。
- 組合せの考え方について、どこまで基本設計方針に落とし込むかを検討し反映すること。
- 基本設計方針の組合せの記載について、審査基準の記載に合わせること。（異なる感知方式の感知器等）
- 基本設計方針にて「エリア」を定義する必要性について検討すること。
- 設計目標②として、「もれなく確実に感知」ということが分かるように記載すること。
- イ. からニ. は消防法施行規則に基づく条件であるが、ホ. は環境条件ではなく、その他の考慮事項として、その違いが分かるように記載を修正すること。

<回答>

コメントを踏まえ、基本設計方針の記載を見直した。添付－1に基本設計方針の見直しの方向性を示す。

<7/20 ヒアリングコメントNo.2,4>

- 差動分布型熱感知器、光電分離型煙感知器について、選定リストに含めるかを検討すること。また、フローに追加することについても検討すること。
- 設計フローに抜けがないことを確認すること。

<回答>

差動分布型熱感知器及び光電分離型煙感知器について、選定対象としてリストに追加した。添付-2に示す。

また、設計フローに抜けがないことを確認した。

<7/20 ヒアリングコメントNo.11>

- ▶ 燃料油貯蔵タンク及び重油タンクエリアにおいて、感知器ではなく検出装置を選択する理由を整理すること。また、タンクの構造、想定する火災等を踏まえて煙感知方式ではなく炎感知方式を選定している理由を記載すること。

<回答>

当該エリアは、タンク内部に可燃性物質を内包しており、周囲に引火性雰囲気形成されるおそれがあることから、その環境条件を考慮し、当初熱感知方式と炎感知方式の防爆型の火災感知器を選択する設計としていたが、以下のとおり煙感知方式と熱感知方式の防爆型の火災感知器を選択する設計に変更する。

1種類目の火災感知器として、何らかの要因でマンホール部に溜まった残油に引火し発生する火災を想定した場合、マンホール部での不完全燃焼により煙が発生することが想定されることから、マンホール部にアナログ式でない防爆型の煙感知器を設置する設計とする。アナログ式でない防爆型の煙感知器は検定品である。

2種類目の火災感知器として、タンク内部で発生する油火災を想定し、熱感知方式としてアナログ式でない防爆型の熱検出装置をタンク内部の温度を直接監視できるように設置する設計とする。検定品をタンクに取り付けることができないことから、型式承認を受けた検定品と同一ロットの感知器の筐体にボルト穴あけ加工を施した検出装置を設置する設計とする。

なお、設置許可添付書類八では、アナログ式でない防爆型の熱感知器及びアナログ式でない防爆型の炎感知器を設置することを記載しており、許可整合の観点から、添付書類八の記載について適正化を実施することとし、「発電用原子炉の設置の許可と整合性に関する説明書」の備考欄にその旨記載する。

<7/20 ヒアリングコメントNo.12>

- 感知器について技術基準規則第15条が適用対象かどうか確認すること。

<回答>

火災防護設備のうち火災感知設備は設計基準対象施設であることから、技術基準第15条は適用対象であると整理し、条文整理表について修正した。

以 上

第 5-2-1 表 適用条文の整理結果（火災防護設備のうち火災感知設備）（2/7）

技術基準規則	適用要否 判 断	理 由
第 13 条 安全避難通路等	△	設計基準対象施設である火災防護設備のうち火災感知設備は、本条文の適用を受けるが、既工事計画において確認された設計に影響を与えないため、審査対象条文とならない。
第 14 条 安全設備	×	安全設備に対する要求であり、本設備は、安全設備に該当しないため、審査対象条文とならない。
第 15 条 設計基準対象施設の機能	○	設計基準対象施設である火災防護設備のうち火災感知設備は、保守点検ができる設計であることを確認する必要があるため、審査対象条文とする。
第 16 条 全交流動力電源喪失対策設備	×	全交流動力電源喪失対策設備に対する要求であり、本設備は、全交流電源喪失対策設備に該当しないため、審査対象条文とならない。
第 17 条 材料及び構造	×	設計基準対象施設に属する容器、管、ポンプ、弁等の材料及び構造に対する要求であり、本設備は、設計基準対象施設に属する容器、管、ポンプ、弁等に該当しないため、審査対象条文とならない。
第 18 条 使用中の亀裂等による破壊の防止	×	クラス機器等の使用中の亀裂等による破壊の防止に対する要求であり、本設備は、クラス機器等に該当しないため、審査対象条文とならない。
第 19 条 流体振動等による損傷の防止	×	燃料体、反射材等の流体振動等による損傷の防止に対する要求であり、本設備は、燃料体及び反射材並びに炉心支持構造物、熱遮蔽材並びに一次冷却系統に係る容器、管、ポンプ及び弁に該当しないため、審査対象条文とならない。
第 20 条 安全弁等	×	安全弁等に対する要求であり、本設備は、安全弁等に該当しないため、審査対象条文とならない。

赤字：記載を見直した箇所

火災防護設備の基本設計方針の見直しの方角性について

5/17 第9回審査会合時点	本申請における見直しの方向性	備考
<p>用語の定義は「実用発電用原子炉及びその附属施設の位置、構造及び設備の基準に関する規則」、「実用発電用原子炉及びその附属施設の技術基準に関する規則」及びこれらの解釈並びに「実用発電用原子炉及びその附属施設の火災防護に係る審査基準」（令和2年3月31日原子力規制委員会）（以下「火災防護審査基準」という）による。</p>	<p>用語の定義は「実用発電用原子炉及びその附属施設の位置、構造及び設備の基準に関する規則」、「実用発電用原子炉及びその附属施設の技術基準に関する規則」及びこれらの解釈並びに「実用発電用原子炉及びその附属施設の火災防護に係る審査基準」（令和2年3月31日原子力規制委員会）（以下「火災防護審査基準」という）による。</p>	<p>・変更なし。</p>
<p>第1章 共通項目 火災防護設備の共通項目である「1. 地震等、2. 自然現象（2. 2 津波による損傷の防止を除く。）、4. 溢水等、5. 設備に対する要求（5. 8 電気設備の設計条件を除く。）、6. その他（6. 4 放射性物質による汚染の防止を除く。）」の基本設計方針については、原子炉冷却系統施設の基本設計方針「第1章 共通項目」に基づく設計とする。</p>	<p>第1章 共通項目 火災防護設備の共通項目である「1. 地震等、2. 自然現象（2. 2 津波による損傷の防止を除く。）、4. 溢水等、5. 設備に対する要求（5. 8 電気設備の設計条件を除く。）、6. その他（6. 4 放射性物質による汚染の防止を除く。）」の基本設計方針については、原子炉冷却系統施設の基本設計方針「第1章 共通項目」に基づく設計とする。</p>	<p>・変更なし。</p>
<p>第2章 個別項目 1. 火災防護設備の基本設計方針 設計基準対象施設は、火災により発電用原子炉施設の安全性を損わないよう、火災防護対策を講じる設計とする。火災防護対策を行うに当たり、火災防護上重要な機器等を設置する区域を火災区域及び火災区画に設定し、火災防護対策を講じる。火災防護上重要な機器等は、発電用原子炉施設において火災が発生した場合に、運転時の異常な過渡変化又は設計基準事故の発生を防止し、又はこれらの拡大を防止するために必要となるものである設計基準対象施設のうち、原子炉の安全停止に必要な機器等及び放射性物質を貯蔵する機器等とする。原子炉の安全停止に必要な機器等は、発電用原子炉施設において火災が発生した場合に、原子炉の高温停止及び低温停止を達成し、維持するために必要な反応度制御機能、1次冷却系のインペントリと圧力の制御機能、崩壊熱除去機能、プロセス監視機能及び電源、補機冷却水等のサポート機能、非常用炉心冷却機能を確保するための構築物、系統及び機器とする。放射線物質の貯蔵又は閉じ込め機能を確保するために必要な構築物、系統及び機器とする。重大事故等対処施設は、火災により重大事故等に対処するために必要な機能が損なわれないよう、火災防護対策を講じる設計とする。火災防護対策を行うに当たり、重大事故等対処施設を設置する区域を火災区域及び火災区画に設定し、火災防護対策を講じる。建屋内、原子炉格納容器及びアニュラス部の火災区域は、耐火壁により囲まれ、他の区域と分離されている区域を、火災防護上重要な機器等及び重大事故等対処施設並びに壁の配置、系統分離も考慮して、火災区域として設定する。</p>	<p>第2章 個別項目 1. 火災防護設備の基本設計方針 設計基準対象施設は、火災により発電用原子炉施設の安全性を損わないよう、火災防護対策を講じる設計とする。火災防護対策を行うに当たり、火災防護上重要な機器等を設置する区域を火災区域及び火災区画に設定し、火災防護対策を講じる。火災防護上重要な機器等は、発電用原子炉施設において火災が発生した場合に、運転時の異常な過渡変化又は設計基準事故の発生を防止し、又はこれらの拡大を防止するために必要となるものである設計基準対象施設のうち、原子炉の安全停止に必要な機器等及び放射性物質を貯蔵する機器等とする。原子炉の安全停止に必要な機器等は、発電用原子炉施設において火災が発生した場合に、原子炉の高温停止及び低温停止を達成し、維持するために必要な反応度制御機能、1次冷却系のインペントリと圧力の制御機能、崩壊熱除去機能、プロセス監視機能及び電源、補機冷却水等のサポート機能、非常用炉心冷却機能を確保するための構築物、系統及び機器とする。放射線物質の貯蔵又は閉じ込め機能を確保するために必要な構築物、系統及び機器とする。重大事故等対処施設は、火災により重大事故等に対処するために必要な機能が損なわれないよう、火災防護対策を講じる設計とする。火災防護対策を行うに当たり、重大事故等対処施設を設置する区域を火災区域及び火災区画に設定し、火災防護対策を講じる。建屋内、原子炉格納容器及びアニュラス部の火災区域は、耐火壁により囲まれ、他の区域と分離されている区域を、火災防護上重要な機器等及び重大事故等対処施設並びに壁の配置、系統分離も考慮して、火災区域として設定する。</p>	<p>・変更なし。</p>

5/17 第9回審査会合時点	本申請における見直しの方向性	備考
<p>建屋内のうち、火災の影響軽減の対策が必要な原子炉の安全停止に必要な機器等並びに放射性物質の貯蔵、かつ、閉じ込め機能を有する構造物、系統及び機器を設置する火災区域は、3時間以上の耐火能力を有する耐火壁として、設計上必要なコンクリート壁厚である150mm以上の壁厚を有するコンクリート壁又は火災耐久試験により3時間以上の耐火能力を有することを確認した耐火壁（貫通部シール、防火扉、防火ダンパを含む。）により他の火災区域と分離する。</p> <p>火災区域の目皿は、煙等流入防止装置の設置によって、他の火災区域又は火災区域からの煙の流入を防止する設計とする。</p> <p>屋外の火災区域は、他の区域と分離して火災防護対策を実施するために、火災防護上重要な機器等を設置する区域及び重大事故等対処施設の配置を考慮することも火災区域外への延焼防止を考慮した管理を踏まえた区域を、火災区域として設定する。この延焼防止を考慮した管理については、運用を定める。</p> <p>火災区域は、建屋内で設定した火災区域を系統分離の状況及び壁の設置状況並びに重大事故等対処施設と設計基準事故対処設備の配置に応じて分割して設定する。設定する火災区域及び火災区域に対して、以下に示す火災の発生防止、火災の感知及び消火並びに火災の影響軽減のそれぞれを考慮した火災防護対策を講じる設計とする。</p> <p>発電用原子炉施設の火災防護上重要な機器等及び重大事故等対処施設は、火災の発生防止、火災の早期感知及び消火並びに火災の影響軽減の3つの深層防護の概念に基づき、必要な火災防護対策を講じることがを保安規定に定め、その他の設計基準対象施設、可搬型重大事故等対処設備、多様性拡張設備及びその他の発電用原子炉施設は、保安規定に設備に応じた火災防護対策を講じることがを定め、管理する。</p>	<p>建屋内のうち、火災の影響軽減の対策が必要な原子炉の安全停止に必要な機器等並びに放射性物質の貯蔵、かつ、閉じ込め機能を有する構造物、系統及び機器を設置する火災区域は、3時間以上の耐火能力を有する耐火壁として、設計上必要なコンクリート壁厚である150mm以上の壁厚を有するコンクリート壁又は火災耐久試験により3時間以上の耐火能力を有することを確認した耐火壁（貫通部シール、防火扉、防火ダンパを含む。）により他の火災区域と分離する。</p> <p>火災区域の目皿は、煙等流入防止装置の設置によって、他の火災区域又は火災区域からの煙の流入を防止する設計とする。</p> <p>屋外の火災区域は、他の区域と分離して火災防護対策を実施するために、火災防護上重要な機器等を設置する区域及び重大事故等対処施設の配置を考慮することも火災区域外への延焼防止を考慮した管理を踏まえた区域を、火災区域として設定する。この延焼防止を考慮した管理については、運用を定める。</p> <p>火災区域は、建屋内で設定した火災区域を系統分離の状況及び壁の設置状況並びに重大事故等対処施設と設計基準事故対処設備の配置に応じて分割して設定する。設定する火災区域及び火災区域に対して、以下に示す火災の発生防止、火災の感知及び消火並びに火災の影響軽減のそれぞれを考慮した火災防護対策を講じる設計とする。</p> <p>発電用原子炉施設の火災防護上重要な機器等及び重大事故等対処施設は、火災の発生防止、火災の早期感知及び消火並びに火災の影響軽減の3つの深層防護の概念に基づき、必要な火災防護対策を講じることがを保安規定に定め、その他の設計基準対象施設、可搬型重大事故等対処設備、多様性拡張設備及びその他の発電用原子炉施設は、保安規定に設備に応じた火災防護対策を講じることがを定め、管理する。</p>	<p>・変更なし。</p>
<p>(1) 火災発生防止</p> <p>a. 火災の発生防止対策</p> <p>発火性又は引火性物質に対する火災の発生防止対策は、火災区域又は火災区域に設置する潤滑油及び燃料油を内包する設備並びに水素を内包する設備を対象とする。</p> <p>潤滑油及び燃料油を内包する設備は、溶接構造、シール構造、オイルパン、ドレインリム、堰、油回収装置、液面の監視及び点検による潤滑油、燃料油の漏えいの早期検知によって漏えい防止、拡大防止及び防爆の対策を行う設計とし、潤滑油及び燃料油を内包する設備の火災により、発電用原子炉施設の安全機能及び重大事故等に対処する機能を損なわないよう、壁の設置又は離隔による配置上の考慮を行う設計とする。</p> <p>潤滑油及び燃料油を内包する設備がある火災区域又は火災区域は、空調機器による機械換気又は自然換気を行う設計とする。</p> <p>潤滑油及び燃料油を貯蔵する設備は、貯蔵量を一定時間の運転に必要な量にとどめる設計とする。</p> <p>水素を内包する設備のうち気体廃棄物処理設備、体積制御タンク及びこれに関連</p>	<p>(1) 火災発生防止</p> <p>a. 火災の発生防止対策</p> <p>発火性又は引火性物質に対する火災の発生防止対策は、火災区域又は火災区域に設置する潤滑油及び燃料油を内包する設備並びに水素を内包する設備を対象とする。</p> <p>潤滑油及び燃料油を内包する設備は、溶接構造、シール構造、オイルパン、ドレインリム、堰、油回収装置、液面の監視及び点検による潤滑油、燃料油の漏えいの早期検知によって漏えい防止、拡大防止及び防爆の対策を行う設計とし、潤滑油及び燃料油を内包する設備の火災により、発電用原子炉施設の安全機能及び重大事故等に対処する機能を損なわないよう、壁の設置又は離隔による配置上の考慮を行う設計とする。</p> <p>潤滑油及び燃料油を内包する設備がある火災区域又は火災区域は、空調機器による機械換気又は自然換気を行う設計とする。</p> <p>潤滑油及び燃料油を貯蔵する設備は、貯蔵量を一定時間の運転に必要な量にとどめる設計とする。</p> <p>水素を内包する設備のうち気体廃棄物処理設備、体積制御タンク及びこれに関連</p>	<p>・変更なし。</p>



5/17 第9 回審査会合時点	本申請における見直しの方向性	備考
<p>する配管、弁は、溶接構造、ベローズ及びダイヤフラムによって、漏えい防止、拡 大防止及び防爆の対策を行う設計とする。</p> <p>水素を内包する設備である蓄電池、気体廃棄物処理設備、体積制御タンク及びこ れに関連する配管、弁の火災により、発電用原子炉施設的安全機能及び重大事故等 に対処する機能を損なわないよう、壁の設置による配置上の考慮を行う設計とし、 水素を内包する設備を設置する火災区域又は火災区画は、多重化した空調機器によ る機械換気を行い、水素濃度を燃焼限界未満とするよう設計する。</p> <p>火災区域内又は火災区画内へ水素を内包するポンペを持ち込む場合は、火災の発 生防止対策を講じる運用とする。</p> <p>火災の発生防止における水素漏えい検知は、蓄電池室及び体積制御タンク室に水 素濃度検知器を設置し、水素の燃焼限界濃度の 4vol%の 1/4 以下の濃度にて中央制 御室に警報を発する設計とする。</p> <p>蓄電池室の換気空調設備が停止した場合には、中央制御室に警報を発する設計と する。また、蓄電池室には、直流通閉装置やインバータを設置しない。</p> <p>放射性廃棄物処理設備及び放射性廃棄物貯蔵設備を設置する火災区域又は火災区 画には、崩壊熱による火災発生時の考慮が必要な放射性物質を貯蔵しない設計とする。 また、放射性物質を含んだ固体廃棄物である使用済イオン交換樹脂、チャコールフ ィルタ及びHEPA フィルタは、金属製の容器に保管する。なお、固体廃棄物とし て処理するまでの間、金属製の容器や不燃シートに包んで保管する運用とする。</p> <p>火災の発生防止のため、可燃性の蒸気に対する対策として、火災区域又は火災区 画において有機溶剤を使用する場合は、使用する作業場所の局所排気を行うととも に、機械換気によって、有機溶剤の滞留を防止すること及び引火点の高い潤滑油及 び燃料油を使用する運用とする。</p> <p>火災の発生防止のため、可燃性の微粉が発生する設備及び静電気が溜まるおそれ がある設備を火災区域又は火災区画に設置しないことにより、可燃性の微粉及び 静電気による火災の発生を防止する設計とする。</p> <p>火災の発生防止のため、発火源への対策として、金属製の本体内に収納し、火花 が設備外部に出ない設備を設置するとともに、高温部分を保温材で覆うこと又は原 子炉格納容器水素燃焼装置は通常時に電源を供給せず、高温とならない措置を行う ことにより、可燃性物質との接触防止や潤滑油等可燃物の加熱防止を行う設計と する。</p> <p>火災の発生防止のため、発電用原子炉施設内の電気系統は、保護継電器、遮断器 によって故障回路を早期に遮断し、過電流による過熱及び焼損を防止する設計とす る。</p> <p>安全補機開閉器室は、電源供給や機器状態の計測制御を行う目的のみに使用し、 電気盤のみを設置する運用とする。</p> <p>火災の発生防止のため、加圧器以外の 1 次冷却材系統は高圧水の一相流とし、ま た、加圧器内も運転中は常に 1 次冷却材と蒸気を平衡状態とすることで、放射線分 解により発生する水素や酸素の濃度が高い状態で滞留、蓄積することを防止する設</p>	<p>する配管、弁は、溶接構造、ベローズ及びダイヤフラムによって、漏えい防止、拡 大防止及び防爆の対策を行う設計とする。</p> <p>水素を内包する設備である蓄電池、気体廃棄物処理設備、体積制御タンク及びこ れに関連する配管、弁の火災により、発電用原子炉施設的安全機能及び重大事故等 に対処する機能を損なわないよう、壁の設置による配置上の考慮を行う設計とし、 水素を内包する設備を設置する火災区域又は火災区画は、多重化した空調機器によ る機械換気を行い、水素濃度を燃焼限界未満とするよう設計する。</p> <p>火災区域内又は火災区画内へ水素を内包するポンペを持ち込む場合は、火災の発 生防止対策を講じる運用とする。</p> <p>火災の発生防止における水素漏えい検知は、蓄電池室及び体積制御タンク室に水 素濃度検知器を設置し、水素の燃焼限界濃度の 4vol%の 1/4 以下の濃度にて中央制 御室に警報を発する設計とする。</p> <p>蓄電池室の換気空調設備が停止した場合には、中央制御室に警報を発する設計と する。また、蓄電池室には、直流通閉装置やインバータを設置しない。</p> <p>放射性廃棄物処理設備及び放射性廃棄物貯蔵設備を設置する火災区域又は火災区 画には、崩壊熱による火災発生時の考慮が必要な放射性物質を貯蔵しない設計とする。 また、放射性物質を含んだ固体廃棄物である使用済イオン交換樹脂、チャコールフ ィルタ及びHEPA フィルタは、金属製の容器に保管する。なお、固体廃棄物とし て処理するまでの間、金属製の容器や不燃シートに包んで保管する運用とする。</p> <p>火災の発生防止のため、可燃性の蒸気に対する対策として、火災区域又は火災区 画において有機溶剤を使用する場合は、使用する作業場所の局所排気を行うととも に、機械換気によって、有機溶剤の滞留を防止すること及び引火点の高い潤滑油及 び燃料油を使用する運用とする。</p> <p>火災の発生防止のため、可燃性の微粉が発生する設備及び静電気が溜まるおそれ がある設備を火災区域又は火災区画に設置しないことにより、可燃性の微粉及び 静電気による火災の発生を防止する設計とする。</p> <p>火災の発生防止のため、発火源への対策として、金属製の本体内に収納し、火花 が設備外部に出ない設備を設置するとともに、高温部分を保温材で覆うこと又は原 子炉格納容器水素燃焼装置は通常時に電源を供給せず、高温とならない措置を行う ことにより、可燃性物質との接触防止や潤滑油等可燃物の加熱防止を行う設計と する。</p> <p>火災の発生防止のため、発電用原子炉施設内の電気系統は、保護継電器、遮断器 によって故障回路を早期に遮断し、過電流による過熱及び焼損を防止する設計とす る。</p> <p>安全補機開閉器室は、電源供給や機器状態の計測制御を行う目的のみに使用し、 電気盤のみを設置する運用とする。</p> <p>火災の発生防止のため、加圧器以外の 1 次冷却材系統は高圧水の一相流とし、ま た、加圧器内も運転中は常に 1 次冷却材と蒸気を平衡状態とすることで、放射線分 解により発生する水素や酸素の濃度が高い状態で滞留、蓄積することを防止する設</p>	<p>・変更なし。</p>

5/17 第9 回審査会合時点	本申請における見直しの方向性	備考
<p>計とする。</p> <p>重大事故時の原子炉格納容器内及びアニュラス内の水素については、重大事故等対処施設にて、蓄積防止対策を行う設計とする。</p> <p>b. 不燃性材料又は難燃性材料の使用</p> <p>火災防護上重要な機器等及び重大事故等対処施設は、不燃性材料又は難燃性材料を使用する設計とし、不燃性材料又は難燃性材料が使用できない場合は、不燃性材料又は難燃性材料と同等以上の性能を有するもの（以下「代替材料」という。）を使用する設計、若しくは、当該構築物、系統及び機器の機能を確保するために必要な代替材料の使用が技術上困難な場合は、当該構築物、系統及び機器の機能における火災に起因して他の火災防護上重要な機器等及び重大事故等対処施設において火災が発生することを防止するための措置を講じる設計とする。</p> <p>火災防護上重要な機器等及び重大事故等対処施設のうち、機器、配管、ダクト、トレイ、電線管、盤の筐体及びこれらの支持構造物の主要な構造材は、ステンレス鋼、低合金鋼、炭素鋼等の金属材料又はコンクリート等の不燃性材料を使用する設計とするが、配管のパッキン類は、その機能を確保するために必要な代替材料の使用が技術上困難であるため、金属で覆われた夾層部に設置し直接火炎に晒されることのない設計とする。また、金属に覆われた機器の駆動部の潤滑油並びに金属で覆われた機器駆体内部に設置する電気配線は、機器駆体内部の設置によって、発火した場合でも他の火災防護上重要な機器等及び重大事故等対処施設に延焼しないことから、不燃性材料又は難燃性材料でない材料を使用する設計とする。</p> <p>火災防護上重要な機器等及び重大事故等対処施設に使用する保温材は、原則、平成 12 年建設省告示第 1400 号に定められたもの又は建築基準法に基づき認定を受けた不燃材料を使用する設計とする。</p> <p>火災防護上重要な機器等及び重大事故等対処施設を設置する建屋の内装材は、平成 12 年建設省告示第 1400 号に定められた不燃材料、建築基準法に基づき認定を受けた不燃材料又はこれと同等の性能を有することを試験により確認した不燃性材料並びに消防法に基づく防火物品又はこれと同等の性能を有することを試験により確認した材料を使用する設計とする。ただし、原子炉格納容器内部コンクリートの表面に塗布するコーティング剤は、不燃材料であるコンクリートに塗布すること、火災により燃焼し難く著しい燃焼をしないこと、加熱源を除去した場合はその燃焼部が広がらず他の火災防護上重要な機器等及び重大事故等対処施設に延焼しないこと、並びに原子炉格納容器内に設置する原子炉の安全停止に必要な機器等及び重大事故等対処施設は不燃性又は難燃性の材料を使用し、その周辺における可燃物を管理する運用とすることから、難燃性材料を使用する設計とする。</p> <p>また、中央制御室の床面は、防炎性を有するカーペットを使用する設計とする。火災防護上重要な機器等及び重大事故等対処施設に使用するカーペットは、原則、自己消火性を確認する UL1581 (Fourth Edition) 1080.VW-1 垂直燃焼試験並びに延焼性を確認する IEEE Std 383—1974 垂直トレイ燃焼試験又は IEEE Std 1202—</p>	<p>計とする。</p> <p>重大事故時の原子炉格納容器内及びアニュラス内の水素については、重大事故等対処施設にて、蓄積防止対策を行う設計とする。</p> <p>b. 不燃性材料又は難燃性材料の使用</p> <p>火災防護上重要な機器等及び重大事故等対処施設は、不燃性材料又は難燃性材料を使用する設計とし、不燃性材料又は難燃性材料が使用できない場合は、不燃性材料又は難燃性材料と同等以上の性能を有するもの（以下「代替材料」という。）を使用する設計、若しくは、当該構築物、系統及び機器の機能を確保するために必要な代替材料の使用が技術上困難な場合は、当該構築物、系統及び機器の機能における火災に起因して他の火災防護上重要な機器等及び重大事故等対処施設において火災が発生することを防止するための措置を講じる設計とする。</p> <p>火災防護上重要な機器等及び重大事故等対処施設のうち、機器、配管、ダクト、トレイ、電線管、盤の筐体及びこれらの支持構造物の主要な構造材は、ステンレス鋼、低合金鋼、炭素鋼等の金属材料又はコンクリート等の不燃性材料を使用する設計とするが、配管のパッキン類は、その機能を確保するために必要な代替材料の使用が技術上困難であるため、金属で覆われた夾層部に設置し直接火炎に晒されることのない設計とする。また、金属に覆われた機器の駆動部の潤滑油並びに金属で覆われた機器駆体内部に設置する電気配線は、機器駆体内部の設置によって、発火した場合でも他の火災防護上重要な機器等及び重大事故等対処施設に延焼しないことから、不燃性材料又は難燃性材料でない材料を使用する設計とする。</p> <p>火災防護上重要な機器等及び重大事故等対処施設に使用する保温材は、原則、平成 12 年建設省告示第 1400 号に定められたもの又は建築基準法に基づき認定を受けた不燃材料を使用する設計とする。</p> <p>火災防護上重要な機器等及び重大事故等対処施設を設置する建屋の内装材は、平成 12 年建設省告示第 1400 号に定められた不燃材料、建築基準法に基づき認定を受けた不燃性材料又はこれと同等の性能を有することを試験により確認した不燃性材料並びに消防法に基づく防火物品又はこれと同等の性能を有することを試験により確認した材料を使用する設計とする。ただし、原子炉格納容器内部コンクリートの表面に塗布するコーティング剤は、不燃材料であるコンクリートに塗布すること、火災により燃焼し難く著しい燃焼をしないこと、加熱源を除去した場合はその燃焼部が広がらず他の火災防護上重要な機器等及び重大事故等対処施設に延焼しないこと、並びに原子炉格納容器内に設置する原子炉の安全停止に必要な機器等及び重大事故等対処施設は不燃性又は難燃性の材料を使用し、その周辺における可燃物を管理する運用とすることから、難燃性材料を使用する設計とする。</p> <p>また、中央制御室の床面は、防炎性を有するカーペットを使用する設計とする。火災防護上重要な機器等及び重大事故等対処施設に使用するカーペットは、原則、自己消火性を確認する UL1581 (Fourth Edition) 1080.VW-1 垂直燃焼試験並びに延焼性を確認する IEEE Std 383—1974 垂直トレイ燃焼試験又は IEEE Std 1202—</p>	<p>・変更なし。</p>

5/17 第9回審査会合時点	本申請における見直しの方向性	備考
<p>1991 垂直トレイ燃焼試験によって、自己消火性及び延焼性を確認した難燃ケーブルを使用する設計とするが、核計装ケーブル、放射線監視設備用ケーブル及び通信連絡設備の専用ケーブルのように実証試験により延焼性等が確認できないケーブルは、難燃ケーブルと同等以上の性能を有する設計とするが、難燃ケーブルと同等以上の性能を有するケーブルの使用が技術上困難な場合は、当該ケーブルの火災に起因して他の火災防護上重要な機器等及び重大事故等対処施設において火災が発生することを防止するための措置を講じる設計とする。</p> <p>火災防護上重要な機器等及び重大事故等対処施設のうち、換気空調設備のフィルタは、チャコールフィルタを除き、「JIS L 1091（繊維製品の燃焼性試験方法）」又は「JACA No.11A（空気清浄装置用材燃焼性試験方法指針（公益団法人 日本空気清浄協会）」を満足する難燃性材料を使用する設計とする。</p> <p>火災防護上重要な機器等及び重大事故等対処施設のうち、屋内の変圧器及び遮断器は、可燃性物質である絶縁油を内包していないものを使用する設計とする。</p> <p>c. 落雷、地震等の自然現象による火災の発生防止</p> <p>落雷によって、発電用原子炉施設内の構造物、系統及び機器に火災が発生しないように、避雷設備を設置する設計とする。</p> <p>火災防護上重要な機器等は、耐震クラスに応じて十分な支持性能をもつ地盤に設置する設計とするとともに、「実用発電用原子炉及びその附属施設の技術基準」に関する規則の解釈に従い、耐震クラスに応じた耐震設計とする。</p> <p>重大事故等対処施設は、施設の区分に応じて十分な支持性能をもつ地盤に設置する設計とするとともに、「実用発電用原子炉及びその附属施設の技術基準」に関する規則の解釈に従い、施設の区分に応じた耐震設計とする。</p> <p>屋外の重大事故等対処施設は、森林火災から、防火帯による防護により、火災発生防止を講じる設計とし、竜巻（風（台風）を含む。）から、竜巻飛来物防護対策設備の設置、空冷式非常用発電装置の固縛、衝突防止を考慮して実施する燃料油又は潤滑油を内包した車両の飛散防止対策や空冷式非常用発電装置の燃料油が漏えいした場合の拡大防止対策により、火災の発生防止を講じる設計とする。地すべりについては、安全施設の安全機能及び重大事故等に対処する機能に影響を及ぼすおそれがないことを影響評価で確認することで、火災の発生防止を行う設計とする。</p>	<p>1991 垂直トレイ燃焼試験によって、自己消火性及び延焼性を確認した難燃ケーブルを使用する設計とするが、核計装ケーブル、放射線監視設備用ケーブル及び通信連絡設備の専用ケーブルのように実証試験により延焼性等が確認できないケーブルは、難燃ケーブルと同等以上の性能を有する設計とするが、難燃ケーブルと同等以上の性能を有するケーブルの使用が技術上困難な場合は、当該ケーブルの火災に起因して他の火災防護上重要な機器等及び重大事故等対処施設において火災が発生することを防止するための措置を講じる設計とする。</p> <p>火災防護上重要な機器等及び重大事故等対処施設のうち、換気空調設備のフィルタは、チャコールフィルタを除き、「JIS L 1091（繊維製品の燃焼性試験方法）」又は「JACA No.11A（空気清浄装置用材燃焼性試験方法指針（公益団法人 日本空気清浄協会）」を満足する難燃性材料を使用する設計とする。</p> <p>火災防護上重要な機器等及び重大事故等対処施設のうち、屋内の変圧器及び遮断器は、可燃性物質である絶縁油を内包していないものを使用する設計とする。</p> <p>c. 落雷、地震等の自然現象による火災の発生防止</p> <p>落雷によって、発電用原子炉施設内の構造物、系統及び機器に火災が発生しないように、避雷設備を設置する設計とする。</p> <p>火災防護上重要な機器等は、耐震クラスに応じて十分な支持性能をもつ地盤に設置する設計とするとともに、「実用発電用原子炉及びその附属施設の技術基準」に関する規則の解釈に従い、耐震クラスに応じた耐震設計とする。</p> <p>重大事故等対処施設は、施設の区分に応じて十分な支持性能をもつ地盤に設置する設計とするとともに、「実用発電用原子炉及びその附属施設の技術基準」に関する規則の解釈に従い、施設の区分に応じた耐震設計とする。</p> <p>屋外の重大事故等対処施設は、森林火災から、防火帯による防護により、火災発生防止を講じる設計とし、竜巻（風（台風）を含む。）から、竜巻飛来物防護対策設備の設置、空冷式非常用発電装置の固縛、衝突防止を考慮して実施する燃料油又は潤滑油を内包した車両の飛散防止対策や空冷式非常用発電装置の燃料油が漏えいした場合の拡大防止対策により、火災の発生防止を講じる設計とする。地すべりについては、安全施設の安全機能及び重大事故等に対処する機能に影響を及ぼすおそれがないことを影響評価で確認することで、火災の発生防止を行う設計とする。</p>	<p>・変更なし。</p>
<p>(2) 火災の感知及び消火</p> <p>火災区域又は火災区画の火災感知設備及び消火設備は、火災防護上重要な機器等及び重大事故等対処施設に対して火災の影響を限定し、早期の火災感知及び消火を行う設計とする。</p> <p>火災区域又は火災区画の火災感知設備及び消火設備は、地震時及び地震後においても、火災防護上重要な機器等の耐震クラス及び重大事故等対処施設の区分に応じて、機能保持する設計とする。具体的には、機器の構造強度の確認、加振試験又は解析・評価による機能保持の確認結果を踏まえ、火災感知設備及び消火設備全体</p>	<p>(2) 火災の感知及び消火</p> <p>火災区域又は火災区画の火災感知設備及び消火設備は、火災防護上重要な機器等及び重大事故等対処施設に対して火災の影響を限定し、早期の火災感知及び消火を行う設計とする。</p> <p>火災区域又は火災区画の火災感知設備及び消火設備は、地震時及び地震後においても、火災防護上重要な機器等の耐震クラス及び重大事故等対処施設の区分に応じて、機能保持する設計とする。具体的には、機器の構造強度の確認、加振試験又は解析・評価による機能保持の確認結果を踏まえ、火災感知設備及び消火設備全体</p>	<p>・変更なし。</p>

5/17 第9 回審査会合時点	本申請における見直しの方向性	備考
<p>としての機能が保持される設計とする。</p> <p>a. 火災感知設備</p> <p>(a) 火災感知器の選定及び誤作動の防止</p> <p>火災感知設備のうち火災感知器(「3号機設備」(3・4号機共用、3号機に設置、 「1・2・3・4号機共用、3号機に設置」(以下同じ。))は、火災区域又は火災区 画における放射線、取付面高さ、温度、湿度、空気流速等の環境条件、予想される火 災の性質(急激な温度変化、煙の濃度の上昇、赤外線量の上昇)を考慮し、火災を 早期に感知できるよう、固有の信号を発生するアナログ式の煙感知器、アナログ式の 熱感知器、アナログ式ではないが、炎が発生する赤外線又は紫外線感知器を選定する 煙や熱が感知器に到達する時間遅れがなく、火災の早期感知に優位性がある炎感知 器から異なる種類の火災感知器を選定する設計を基本とする。</p> <p>なお、天井高さが床面から20m以上である場所はアナログ式の熱感知器を選 定し、水蒸気が多量に滞留する場所はアナログ式の熱感知器を選定する設計とする。</p> <p>上記の3種類以外の感知器として、放射線の影響によるアナログ式の熱感知器の 故障が想定される放射線量が高い場所はアナログ式でない熱感知器を選定し、発火 性又は引火性の雰囲気形成をおそれる場所並びに水素が発生する可能性が ある場所は火災の発生防止の観点よりアナログ式でない防爆型の熱感知器を選定す る設計とする。</p> <p>また、感知器と同等の機能を有する機器として、アナログ式の熱感知器と同等の 機能を有する光ファイバケーブル又は熱サーモカメラ、並びにアナログ式でない 炎感知器と同等の機能を有するアナログ式でない防水型又は防爆型の炎感知器を採 用し、長距離にわたってケーブルが敷設される場所は長距離の火災感知に適してい る光ファイバケーブル、風雨の影響による火災感知器の不動作や故障が想定され る屋外は遠隔からの火災感知に適している熱サーモカメラ又はアナログ式でない防 水型の炎感知器、発火性又は引火性の雰囲気形成をおそれる場所又は火災の 発生防止の観点よりアナログ式でない防爆型の炎感知器を選定する設計とする。</p> <p>なお、アナログ式の火災感知器は、誤作動を防止するため、平常時の状況(温度、 煙の濃度)を監視し、かつ火災現象(急激な温度や煙の濃度上昇)を把握すること ができる設計とする。</p>	<p>本申請における見直しの方向性</p> <p>としての機能が保持される設計とする。</p> <p>a. 火災感知設備</p> <p>(a) 火災感知器の選定、誤作動の防止及び組合せ</p> <p>火災感知設備のうち火災感知器(「3号機設備」(3・4号機共用、3号機に設置、 「1・2・3・4号機共用、3号機に設置」(以下同じ。))は、火災区域又は火災区 画における環境条件(放射線の影響、発火性又は引火性の雰囲気形成のおそれ、水 素発生の可能性、風雨の影響、設備配置)を考慮し、使用可能な感知器及び検 出装置について誤作動を防止するための方策を検討し、その中から設置場所毎に火 災感知器の組合せを選択する方針とする。</p> <p>感知器には、アナログ式の煙感知器、アナログ式の熱感知器、アナログ式ではな いが、炎が発生する赤外線又は紫外線感知器に到達するため、煙や熱が感知器に到達する時 間遅れがなく、火災の早期感知に優位性があるアナログ式でない炎感知器に加え、 広範囲の空間監視に適したアナログ式でない煙感知器(光電分離型)、放射線量が高 い場所で使用可能なアナログ式でない熱感知器(スポット型)又は差動分布型、以下、 注記なき場合はスポット型を示す。)、風雨の影響による火災感知器の不動作や故障 が想定される屋外の火災感知に適したアナログ式の防水型の熱感知器、発火性又は 引火性の雰囲気形成をおそれる場所並びに水素が発生する可能性がある場 所で使用可能なアナログ式でない防爆型の煙感知器及びアナログ式でない防爆型の 熱感知器を選定する設計とする。</p> <p>また、検出装置には、放射線量が高い場所で使用可能なアナログ式の煙感知器と 同等の機能を有する空気吸引式の煙検出装置、長距離にわたってケーブルが敷設さ れる場所の火災感知に適したアナログ式の熱感知器と同等の機能を有する光ファイ バー式熱検出装置、風雨の影響による火災感知器の不動作や故障が想定される屋外 の火災感知に適したアナログ式の熱感知器と同等の機能を有する熱サーモカメラ又 はアナログ式でない炎感知器と同等の機能を有するアナログ式でない防水型の炎検 出装置、発火性又は引火性の雰囲気形成をおそれる場所がある場合で使用可能なアナ ログ式でない炎感知器と同等の機能を有するアナログ式でない防爆型の炎検出装置 を選定する設計とする。</p> <p>感知器及び検出装置は、設置場所における環境条件(温度、煙の濃度、塵埃及び 水蒸気の影響、外光の影響、設備からの影響)を考慮し、誤作動を防止するため、 以下のとおり設計する。</p> <p>アナログ式の感知器は、誤作動を防止するため、平常時の状況(温度、煙の濃度) を監視し、かつ火災現象(急激な温度や煙の濃度上昇)を把握することができる設 計とする。</p>	<p>火災防護審査基準 2.2.1(1)①に整合するよう、組合せを追加 した。</p> <p>火災感知器の選定において考慮する環境条件を明確にした。</p> <p>選定した感知器及び検出装置から設置場所毎に火災感知器 の組合せを選択する方針を明記した。</p> <p>火災感知器のラインナップを感知器と検出装置に分けて記 載した。(差動分布型、光電分離型についても追加)</p>

5/17 第9 回審査会合時点	本申請における見直しの方向性	備考
<p>アナログ式の煙感知器は蒸気等が充滿する場所以外に設置し、アナログ式の熱感知器は作動温度を周囲温度より高い温度で作動するものを選定することで誤作動を防止する設計とする。</p> <p>アナログ式でない炎感知器、アナログ式でない防水型の炎感知器及びアナログ式でない防爆型の炎感知器は、赤外線を検出する方式と紫外線を検出する方式のうち、炎特有の性質を検出することで誤作動が少くない赤外線方式を採用し、外光が当たらず高温物体が近傍にない屋内の場所、あるいは遮光板を視野角に影響がないように設置し、太陽光の影響を防ぐことができる屋外の場所に設置することで、誤作動を防止する設計とする。</p> <p>アナログ式でない熱感知器、アナログ式でない防爆型の熱感知器、光ファイバケーブル及び熱サーモカメラは、作動温度を周囲温度より高い温度で作動するものを選定し、誤作動を防止する設計とする。</p>	<p>アナログ式の煙感知器、アナログ式でない煙感知器（光電分離型）及びアナログ式でない防爆型の煙感知器は塵埃及び水蒸気の影響を受けない場所に設置し、空気吸引式の煙検出装置は配管の空気吸引口を塵埃を吸込みにくい場所に設置することで、誤作動を防止する設計とする。</p> <p>アナログ式の熱感知器、アナログ式でない熱感知器、アナログ式でない防爆型の熱感知器、光ファイバケーブル式熱検出装置及び熱サーモカメラは、作動温度を周囲温度より高い温度で作動するものを選定し、誤作動を防止する設計とする。</p> <p>アナログ式でない熱感知器（差動分布型）は、加熱源となる設備の近傍等、急激な温度変化がない場所に設置することで、誤作動を防止する設計とする。</p> <p>アナログ式でない炎感知器、アナログ式でない防水型の炎検出装置及びアナログ式でない防爆型の炎検出装置は、赤外線を検出する方式と紫外線を検出する方式のうち、炎特有の性質を検出することで誤作動が少くない赤外線方式を採用し、外光が当たらず高温物体が近傍にない屋内の場所、あるいは遮光板を視野角に影響がないように設置し、太陽光の影響を防ぐことができる屋外の場所に設置することで、誤作動を防止する設計とする。</p>	<p>・選定した感知器及び検出装置について、設置場所毎に予想される環境条件、炎の順で誤作動を防止する設計を記載した。</p>
<p>アナログ式でない炎感知器、アナログ式でない防水型の熱感知器、光ファイバケーブル及び熱サーモカメラは、作動温度を周囲温度より高い温度で作動するものを選定し、誤作動を防止する設計とする。</p> <p>アナログ式でない熱感知器（差動分布型）は、加熱源となる設備の近傍等、急激な温度変化がない場所に設置することで、誤作動を防止する設計とする。</p> <p>アナログ式でない炎感知器、アナログ式でない防水型の炎検出装置及びアナログ式でない防爆型の炎検出装置は、赤外線を検出する方式と紫外線を検出する方式のうち、炎特有の性質を検出することで誤作動が少くない赤外線方式を採用し、外光が当たらず高温物体が近傍にない屋内の場所、あるいは遮光板を視野角に影響がないように設置し、太陽光の影響を防ぐことができる屋外の場所に設置することで、誤作動を防止する設計とする。</p>	<p>火災感知器の組合せについては、上記で選定した感知器及び検出装置から、設置場所毎に予想される火災の性質（急激な温度変化、煙の濃度の上昇、赤外線量の上昇）及び環境条件（放射線の影響、発火性又は引火性の雰囲気形成のおそれ、水素発生の可能性、風雨の影響、設備配置）を考慮し、火災を早期に感知できるように、固有の信号を発生する異なる感知方式の火災感知器を選択する設計とする。各感知方式においては、感知器を検出装置より優先して選択するものとする。</p>	<p>・火災感知器の組合せにおいては、設置場所毎に予想される火災の性質及び火災感知器の選定時に考慮した環境条件と同じ環境条件を考慮し、使用可能な火災感知器を選択する。</p>
<p>(b) 火災感知器の設置方法</p> <p>火災感知器の設置にあたっては、火災区域又は火災区画において消防法施行規則に基づき設定される感知区域を小部屋や天井高さの違い等を考慮してグループ化した単位あるいは感知区域をグレーディング面の配置状況等を考慮して細分化した単位を感知区画と定義し、複数の感知区画をまとめて呼称するエリア毎に、感知器については消防法施行規則第23条第4項（以下「消防法施行規則」という。）に従い、感知器と同等の機能を有する機器については同項において求める火災区域内の感知器の網羅性及び火災報知設備の感知器及び発信機に係る技術上の規格を定める省令第12条から第18条までに定める感知性能と同等以上の方法により設置する設計を基本とする。</p>	<p>(b) 火災感知器の設置方法</p> <p>火災感知器の設置にあたっては、火災区域及び火災区画において消防法施行規則に基づき設定される感知区域における環境条件（水蒸気の影響、取付面の高さ、取付場所、障害物等の有無、空気の流れ）を考慮し、感知器については消防法施行規則第23条第4項（以下「消防法施行規則」という。）に従い、感知器と同等の機能を有する機器については同項において求める火災区域内の感知器の網羅性及び火災報知設備の感知器及び発信機に係る技術上の規格を定める省令第12条から第18条までに定める感知性能と同等以上の方法により設置する設計とする。</p>	<p>・火災感知器の設置方法において考慮する環境条件を明確にした。</p> <p>・エリアの記載を削除した。</p>
<p>ただし、同一エリア内であっても、以下のイ. からハ. に示す環境条件に該当する場所は上記の「(a) 火災感知器の選定及び誤作動の防止」に基づき選定する火災感知器を消防法施行規則どおりに設置することはできず、また、以下のニ. 及びホ. に示す環境条件に該当する場所は火災感知器を消防法施行規則の考えで設置することが適切ではないことから、火災感知器の設置場所における環境条件を考慮し、火災感知器の設置場所において求める感知性能と同等以上の方法により設置する設計を基本とする。</p>	<p>ただし、以下のイ. からニ. に示す環境条件に該当する場所では上記の「(a) 火災感知器の選定、誤作動の防止及び組合せ」に基づき選択する火災感知器を消防法施行規則どおりに設置することができず、また、以下のホ. に示す場所は作業員の被ばくの観点から火災感知器を消防法施行規則どおりに設置することが適切ではないことから、火災防護審査基準 2.2.1(1)②に定められた方法によらず、設計目標を満</p>	<p>・イ. からニ. とホ. で設計目標を適用する理由を書き分けた。</p>

5/17 第9回審査会時点	本申請における見直しの方向性	備考
<p>防護審査基準 2.2.1(1)②に定められた方法によらず、技術基準規則の柱書にある「技術基準規則に定める技術的要件を満足する技術的内容は、本解釈に限定されるものではなく、技術基準規則に照らして十分な保安水準の確保が達成できる技術的根拠があれば、技術基準規則に適合するものと判断する。」を適用し、十分な保安水準が確保できるよう火災感知器を設置する設計とする。</p> <p>ここで、「十分な保安水準」は、「火災感知器を消防法施行規則どおりに設置した場合と同水準で感知できること。」(以下「保安水準①」という。)とし、これが困難な場合は、「設計基準対象施設の安全性及び重大事故等対処施設の重大事故等に対処するために必要な機能が火災により損なわれないよう、火災区域又は火災区画において火災感知器を適切に設置することにより、対象エリアで発生する火災を感知できること。」(以下「保安水準②」という。)と定義する。</p> <p>環境条件を考慮し、保安水準を適用する火災感知器の設計を以下のイ、からホ、に示す。</p> <p>イ、取付面の高さが消防法施行規則で規定される高さ以上の場所</p> <p>取付面の高さが消防法施行規則で規定される高さ以上(8m以上)の場所は、消防法施行規則第23条第4項第2号に規定されている熱感知器を床面を網羅するよう設置できないこと、及び取付面の高さが消防法施行規則で規定される高さ以上(20m以上)の場所は、消防法施行規則第23条第4項第1号イにより、炎感知器以外の火災感知器を設置することが適切でないことを踏まえ、以下のいずれかの方法により火災感知器を設置し、保安水準②を確保する設計とする。</p> <ul style="list-style-type: none"> <li>・火災が発生する可能性が高い場所、並びに隣接火災区画に熱又は煙が流出する可能性がある開口部より高い場所に火災感知器を設置し、保安水準②を確保する設計とする。</li> <li>・火災が発生する可能性が高い場所又は設置可能な場所に火災感知器を設置するとともに、火災により発生した熱又は煙が流れ込む同一火災区画内の隣接エリアに設置する火災感知器を兼用し、保安水準②を確保する設計とする。</li> </ul> <p>ロ、障害物等により有効に火災の発生を感知できない場所</p> <p>障害物等により有効に火災の発生を感知できない場所は、消防法施行規則第23条第4項第7号の4ハを満足するよう炎感知器を設置できないことを踏まえ、障害物等により有効に火災の発生を感知できない場所の表面を網羅的に監視できるよう炎感知器を設置し、保安水準②を確保する設計とする。</p> <p>ハ、水蒸気が多量に滞留する場所</p> <p>水蒸気が多量に滞留する場所は、消防法施行規則第23条第4項第1号二及びびホにより、熱感知器以外の火災感知器を設置することが適切でないことを踏まえ、火</p>	<p>本申請における見直しの方向性</p> <p>足できるよう火災感知器を設置する設計とする。</p> <p>ここで、「設計目標」は、「火災感知器を消防法施行規則どおりに設置した場合と同水準で感知できること。」(設計目標①)とし、これが困難な場合は、「設計基準対象施設の安全性及び重大事故等対処施設の重大事故等に対処するために必要な機能が火災により損なわれないよう、火災区域又は火災区画において火災感知器を適切に設置することにより、設置場所において発生する火災を <b>もれなく確実に</b>感知できること。」(設計目標②)と定義する。</p> <p><b>火災感知器を設計目標を満足できるよう設置する場所を以下のイ、からホ、に示す。</b></p> <p>イ、取付面の高さが消防法施行規則で規定される高さ以上の場所</p> <p>ロ、障害物等により有効に火災の発生を感知できない場所</p> <p>ハ、水蒸気が多量に滞留する場所</p>	<p>・「保安水準」の記載を「設計目標」に見直した。</p> <p>・対象エリアの記載を見直し、設計目標②にもれなく確実にの表現を追加した。</p> <p>・環境条件の記載を削除し、設計目標を満足できるよう設置する場所をイ、からホ、に示す記載とした。</p>

5/17 第9 回審査会合時点	本申請における見直しの方向性	備考
<p>災によって発生した煙が流れ込む同一火災区画内の隣接エリアに設置する煙感知器を兼用し、保安水準②を確保する設計とする。</p> <p>ニ、感知器を設置できる取付面がなく、有効に火災の発生を感知できない場所 感知器を設置できる取付面がなく、有効に火災の発生を感知できない場所は、熱感知器においては消防法施行規則第23条第4項第3号ロ、煙感知器においては消防法施行規則第23条第4項第2の(チ)及び第7号ホを満足するように設置できないことを踏まえ、空気の流れを考慮し、火災感知器を設置可能な場所に設置するとともに火災により発生した熱又は煙が流れ込む同一火災区画内の隣接エリアに設置する火災感知器を兼用し、保安水準②を確保する設計とする。</p>	<p>ニ、感知器を設置できる取付面がなく、有効に火災の発生を感知できない場所</p>	
<p>ホ、放射線作業の計画段階において、火災感知器の設置又は保守点検時における作業員の個人線量及び集団線量が、法令で定める線量限度を超過する又は発電所の1年間の集団線量を超過するおそれのある場所 放射線作業の計画段階において、火災感知器の設置又は保守点検時における作業員の個人線量及び集団線量が、法令で定める線量限度を超過する又は発電所の1年間の集団線量を超過するおそれのある場所 放射線作業の計画段階において、火災感知器の設置又は保守点検時における作業員の個人線量及び集団線量が、法令で定める線量限度を超過する又は発電所の1年間の集団線量を超過するおそれがある場合は、火災感知器を消防法施行規則の考えで設置することが適切ではないことを踏まえ、当該エリア内と同じ空気の温度及び煙濃度となる場所に火災感知器を設置し、保安水準①を確保する設計とする。 屋外は、消防法施行規則の適用対象ではないことから、選定した熱感知器及び炎感知器を発火源となり得る設備に対して設置することにより、対象エリアで発生する火災を早期に感知できる設計とする。</p>	<p>ホ、放射線作業の計画段階において、火災感知器の設置又は保守点検時における作業員の個人線量及び集団線量が、法令で定める線量限度を超過する又は発電所の1年間の集団線量を超過するおそれのある場所</p>	<p>・消防法施行規則第23条第4項の適用対象でない場所に設置する火災感知器の感知方式を明記した。</p>
<p>燃料取替用水ピットエリア及び復水ピットエリアは、一つの火災区画であり、ピット以外に原子炉の安全停止に必要な機器等、放射性物質を貯蔵する機器等及び重大事故等対処施設はないこと、並びに、ピットの側面と底面は金属で覆われており、ピット内は水で満たされていることを踏まえ、火災の発生を想定してもピット内の水の蒸発に熱を奪われ、火災が継続することはないため、同一火災区画及び隣接火災区画に設置されている設計基準対象施設の安全性及び重大事故等対処施設の重大事故等に対処するために必要な機能が火災により損なわれることはないことから火災感知器を設置しない設計とする。</p>	<p>消防法施行規則第23条第4項の適用対象ではない屋外は熱感知方式及び炎感知方式の火災感知器を設置し、燃料油貯蔵タンク及び重油タンクの設置場所については煙感知方式及び熱感知方式の火災感知器を設置する設計とする。また、海水管トネルは、煙感知方式及び熱感知方式の火災感知器を設置する設計とする。 燃料取替用水ピットエリア及び復水ピットエリアは、一つの火災区画であり、ピット以外に原子炉の安全停止に必要な機器等、放射性物質を貯蔵する機器等及び重大事故等対処施設はないこと、並びに、ピットの側面と底面は金属で覆われており、ピット内は水で満たされていることを踏まえ、火災の発生を想定してもピット内の水の蒸発に熱を奪われ、火災が継続することはないため、同一火災区画及び隣接火災区画に設置されている設計基準対象施設の安全性及び重大事故等対処施設の重大事故等に対処するために必要な機能が火災により損なわれることはないことから火災感知器を設置しない設計とする。</p>	

5/17 第9回審査会合時点	本申請における見直しの方向性	備考
<p>(c) 火災感知設備の設計上の考慮</p> <p>火災感知設備のうち火災受信機（「3・4号機共用、3号機に設置」、「1・2・3・4号機共用、3号機に設置」（以下同じ。））は、作動した火災感知器を1つずつ特定できるアナログ式の受信機とし、中央制御室においてそれぞれの火災感知器を常時監視できる設計とする。</p> <p>なお、重大事故等に対処する場合を考慮して、緊急時対策所においても中央制御室における火災受信機を監視できる設計とする。</p> <p>火災感知設備は、外部電源喪失時又は全交流動力電源喪失時においても火災の感知を可能とするため、ディーゼル発電機又は代替電源から電力が供給開始されるまでの容量を有した消防法を満足する蓄電池を設け、原子炉の安全停止に必要な機器等及び重大事故等対処設備を設置する火災区域又は火災区画の火災感知設備は、非常用電源からの受電も可能な設計とする。</p> <p>火災区域又は火災区画の火災感知設備は、自然現象のうち凍結、風水害、地震によっても、機能を保持する設計とする。</p> <p>屋外に設置する火災感知設備は、外気温度が-10℃まで低下しても使用可能な火災感知器を設置する。</p> <p>屋外の火災感知設備は、火災感知器の予備を保有し、風水害の影響を受けた場合にも、早期に取替えを行うことにより性能を復旧する設計とする。</p>	<p>(c) 火災感知設備の設計上の考慮</p> <p>火災感知設備のうち火災受信機（「3・4号機共用、3号機に設置」、「1・2・3・4号機共用、3号機に設置」（以下同じ。））は、作動した火災感知器を1つずつ特定できるアナログ式の受信機とし、中央制御室においてそれぞれの火災感知器を常時監視できる設計とする。</p> <p>なお、重大事故等に対処する場合を考慮して、緊急時対策所においても中央制御室における火災受信機を監視できる設計とする。</p> <p>火災感知設備は、外部電源喪失時又は全交流動力電源喪失時においても火災の感知を可能とするため、ディーゼル発電機又は代替電源から電力が供給開始されるまでの容量を有した消防法を満足する蓄電池を設け、原子炉の安全停止に必要な機器等及び重大事故等対処設備を設置する火災区域又は火災区画の火災感知設備は、非常用電源からの受電も可能な設計とする。</p> <p>火災区域又は火災区画の火災感知設備は、自然現象のうち凍結、風水害、地震によっても、機能を保持する設計とする。</p> <p>屋外に設置する火災感知設備は、外気温度が-10℃まで低下しても使用可能な火災感知器を設置する。</p> <p>屋外の火災感知設備は、火災感知器の予備を保有し、風水害の影響を受けた場合にも、早期に取替えを行うことにより性能を復旧する設計とする。</p>	<p>・変更なし。</p>
<p>b. 消火設備</p> <p>火災防護上重要な機器等及び重大事故等対処設備を設置する火災区域又は火災区画には、設備の破損、誤動作又は誤操作により消火剤が放出されても、原子炉を完全に停止させるための機能又は重大事故等に対処するために必要な機能を有する電気及び機械設備に影響を与えない消火設備を設置する。消火設備として、火災発生時の煙の充満又は放射線の影響により消火活動が困難となる場合は、自動消火設備又は中央制御室で手動操作可能な固定式消火設備であるスプリンクラー（「3号機」、「3・4号機共用、3号機に設置」（以下同じ。））、全滅ハロン消火設備（「3号機設備」、「3・4号機共用、3号機に設置」（以下同じ。））、局所ハロン消火設備、ケープルトレイ消火設備、二酸化炭素消火設備、エアロゾル消火設備（「3号機設備」、「3・4号機共用、3号機に設置」（以下同じ。））、水噴霧消火設備（「1・2・3・4号機共用、3号機に設置」（以下同じ。））、フロアケープルダクト消火設備（「3号機設備」、「3・4号機共用、3号機に設置」（以下同じ。））、遠隔放水装置（「1・2・3・4号機共用、3号機に設置」（以下同じ。））により消火を行う設計とし、火災発生時の煙の充満又は放射線の影響により消火活動が困難とならないところは、自動消火設備である海水ポンプの二酸化炭素消火設備並びに可搬型の消火器又は消火栓により消火を行う設計とする。</p> <p>ただし、燃料取替用水ピットエリア及び復水ピットエリアは、可燃物を置かず発火源がないことから、火災が発生するおそれなく、消火設備を設置しない。</p> <p>スプリンクラーは、消火対象が放水範囲内に入る設計とし、動作後は消火状況の</p>	<p>b. 消火設備</p> <p>火災防護上重要な機器等及び重大事故等対処設備を設置する火災区域又は火災区画には、設備の破損、誤動作又は誤操作により消火剤が放出されても、原子炉を完全に停止させるための機能又は重大事故等に対処するために必要な機能を有する電気及び機械設備に影響を与えない消火設備を設置する。消火設備として、火災発生時の煙の充満又は放射線の影響により消火活動が困難となる場合は、自動消火設備又は中央制御室で手動操作可能な固定式消火設備であるスプリンクラー（「3号機設備」、「3・4号機共用、3号機に設置」（以下同じ。））、全滅ハロン消火設備（「3号機設備」、「3・4号機共用、3号機に設置」（以下同じ。））、局所ハロン消火設備、ケープルトレイ消火設備、二酸化炭素消火設備、エアロゾル消火設備（「3号機設備」、「3・4号機共用、3号機に設置」（以下同じ。））、水噴霧消火設備（「1・2・3・4号機共用、3号機に設置」（以下同じ。））、フロアケープルダクト消火設備（「3号機設備」、「3・4号機共用、3号機に設置」（以下同じ。））、遠隔放水装置（「1・2・3・4号機共用、3号機に設置」（以下同じ。））により消火を行う設計とし、火災発生時の煙の充満又は放射線の影響により消火活動が困難とならないところは、自動消火設備である海水ポンプの二酸化炭素消火設備並びに可搬型の消火器又は消火栓により消火を行う設計とする。</p> <p>ただし、燃料取替用水ピットエリア及び復水ピットエリアは、可燃物を置かず発火源がないことから、火災が発生するおそれなく、消火設備を設置しない。</p> <p>スプリンクラーは、消火対象が放水範囲内に入る設計とし、動作後は消火状況の</p>	<p>・変更なし。</p>



5/17 第9回審査会合時点	本申請における見直しの方向性	備考
<p>確認、消火状況を踏まえた消火活動の促進、プラント運転状況の確認を行う運用とする。</p> <p>原子炉格納容器は、火災発生時の煙の充満又は放射線の影響により消火活動が困難とならない場合は、早期に消火が可能である消火要員による消火を行うが、火災発生時の煙の充満又は放射線の影響のため、消火要員による消火活動が困難である場合は、原子炉格納容器スプレイ設備による消火を行う設計とする。</p> <p>フロアケーブールドクトを除く中央制御室及び中央制御盤は、常駐運転員による早期の消火を行う設計とする。</p> <p>火災防護上重要な機器等及び重大事故等対処施設を設置する火災区域又は火災区域の消火設備は、以下の設計を行う。</p> <p>(a) 消火設備の消火剤の容量</p> <p>消火設備の消火剤は、想定される火災の性質（急激な温度変化、煙の濃度の上昇、赤外線量の上昇）に応じた十分な容量を配備するために、スプリンクラー、全城ハロン消火設備、局所ハロン消火設備、二酸化炭素消火設備、水噴霧消火設備及びフロアケーブールドクト消火設備については消防法施行規則に基づく消火剤を配備する設計とする。</p> <p>また、ケーブルトレイ消火設備の消火剤は、実証試験により消火性能を確認した試験の消火剤濃度以上となる容量以上を確保するよう設計する。エアロゾル消火設備の消火剤は、UL2775(Fixed Condensed Aerosol Extinguishing System Units)で要求された消火剤濃度以上となる容量以上を確保する設計とする。遠隔放水装置は、試験により消火対象空間全域に放水可能なよう設計する。</p> <p>消火用水供給系の水源である淡水タンク(「1・2・3・4号機共用」(以下同じ。))、地震等により淡水タンクが使用できない場合に使用する消火水バックアップタンク(「3・4号機共用」(以下同じ。))は、スプリンクラーの最大放水量で、消火を2時間継続した場合の水量(260m<sup>3</sup>)を確保する設計とする。</p> <p>屋内消火栓及び屋外消火栓の容量は、消防法施行令に基づき設計する。なお、遠隔放水装置については、屋内消火栓に要求される放水量以上の容量を確保するよう設計する。</p> <p>(b) 消火設備の系統構成</p> <p>イ. 消火用水供給系の多重性又は多様性</p> <p>消火用水供給系は、電動消火ポンプ(「3・4号機共用」(以下同じ。))、ディーゼル消火ポンプ(「1・2・3・4号機共用」(以下同じ。))及び廃棄物庫消火ポンプ(「1・2・3・4号機共用」(以下同じ。))の設置による多様性並びに水源である淡水タンク2基の設置による多重性を有する設計とする。</p> <p>また、地震等により淡水タンクが使用できない場合に備え、2台の消火水バックアップポンプ(「3・4号機共用」(以下同じ。))、6基の消火水バックアップタンクの設置により多重性を有する設計とする。</p>	<p>確認、消火状況を踏まえた消火活動の促進、プラント運転状況の確認を行う運用とする。</p> <p>原子炉格納容器は、火災発生時の煙の充満又は放射線の影響により消火活動が困難とならない場合は、早期に消火が可能である消火要員による消火を行うが、火災発生時の煙の充満又は放射線の影響のため、消火要員による消火活動が困難である場合は、原子炉格納容器スプレイ設備による消火を行う設計とする。</p> <p>フロアケーブールドクトを除く中央制御室及び中央制御盤は、常駐運転員による早期の消火を行う設計とする。</p> <p>火災防護上重要な機器等及び重大事故等対処施設を設置する火災区域又は火災区域の消火設備は、以下の設計を行う。</p> <p>(a) 消火設備の消火剤の容量</p> <p>消火設備の消火剤は、想定される火災の性質（急激な温度変化、煙の濃度の上昇、赤外線量の上昇）に応じた十分な容量を配備するために、スプリンクラー、全城ハロン消火設備、局所ハロン消火設備、二酸化炭素消火設備、水噴霧消火設備及びフロアケーブールドクト消火設備については消防法施行規則に基づく消火剤を配備する設計とする。</p> <p>また、ケーブルトレイ消火設備の消火剤は、実証試験により消火性能を確認した試験の消火剤濃度以上となる容量以上を確保するよう設計する。エアロゾル消火設備の消火剤は、UL2775(Fixed Condensed Aerosol Extinguishing System Units)で要求された消火剤濃度以上となる容量以上を確保する設計とする。遠隔放水装置は、試験により消火対象空間全域に放水可能なよう設計する。</p> <p>消火用水供給系の水源である淡水タンク(「1・2・3・4号機共用」(以下同じ。))、地震等により淡水タンクが使用できない場合に使用する消火水バックアップタンク(「3・4号機共用」(以下同じ。))は、スプリンクラーの最大放水量で、消火を2時間継続した場合の水量(260m<sup>3</sup>)を確保する設計とする。</p> <p>屋内消火栓及び屋外消火栓の容量は、消防法施行令に基づき設計する。なお、遠隔放水装置については、屋内消火栓に要求される放水量以上の容量を確保するよう設計する。</p> <p>(b) 消火設備の系統構成</p> <p>イ. 消火用水供給系の多重性又は多様性</p> <p>消火用水供給系は、電動消火ポンプ(「3・4号機共用」(以下同じ。))、ディーゼル消火ポンプ(「1・2・3・4号機共用」(以下同じ。))及び廃棄物庫消火ポンプ(「1・2・3・4号機共用」(以下同じ。))の設置による多様性並びに水源である淡水タンク2基の設置による多重性を有する設計とする。</p> <p>また、地震等により淡水タンクが使用できない場合に備え、2台の消火水バックアップポンプ(「3・4号機共用」(以下同じ。))、6基の消火水バックアップタンクの設置により多重性を有する設計とする。</p>	<p>・変更なし。</p>

5/17 第9 回審査会合時点	本申請における見直しの方向性	備考
<p>原子炉格納容器スプレイレイン設備は、地震等により淡水タンクが使用できない場合に備え、2 台の多重性を有する格納容器スプレイポンプ、1 基の燃料取替用水ピットを設置する設計とする。静的機器である燃料取替用水ピットは、原子炉格納容器スプレイレイン設備による消火時間を考慮した容量とする。</p> <p>ロ、系統分離に志じた独立性</p> <p>火災防護対象機器及び火災防護対象ケーブルの相互の系統分離を行うために設置する自動消火設備であるスプリングララー、全域ハロン消火設備、局所ハロン消火設備、二酸化炭素消火設備、ケーブルトレイト消火設備及びフロアケーブルダクト消火設備は、動的機器の単一故障を想定したスプリングララーの予作動弁の多重化又は火災防護対象機器の系列ごとに消火設備を設置することによって、系統分離に志じた独立性を有する設計とする。</p> <p>ハ、消火用水の優先供給</p> <p>火災発生時において、消火用水供給系は、所内用水系と共用しない運用により、消火を優先する設計とする。具体的には、水源である淡水タンク及び消火水バックアップタンクには、「(a) 消火設備の消火剤の容量」に示す最大放水量に対して十分な容量を確保し、必要に応じて所内用水系を隔離等の運用により、消火を優先する設計とする。</p>	<p>原子炉格納容器スプレイレイン設備は、地震等により淡水タンクが使用できない場合に備え、2 台の多重性を有する格納容器スプレイポンプ、1 基の燃料取替用水ピットを設置する設計とする。静的機器である燃料取替用水ピットは、原子炉格納容器スプレイレイン設備による消火時間を考慮した容量とする。</p> <p>ロ、系統分離に志じた独立性</p> <p>火災防護対象機器及び火災防護対象ケーブルの相互の系統分離を行うために設置する自動消火設備であるスプリングララー、全域ハロン消火設備、局所ハロン消火設備、二酸化炭素消火設備、ケーブルトレイト消火設備及びフロアケーブルダクト消火設備は、動的機器の単一故障を想定したスプリングララーの予作動弁の多重化又は火災防護対象機器の系列ごとに消火設備を設置することによって、系統分離に志じた独立性を有する設計とする。</p> <p>ハ、消火用水の優先供給</p> <p>火災発生時において、消火用水供給系は、所内用水系と共用しない運用により、消火を優先する設計とする。具体的には、水源である淡水タンク及び消火水バックアップタンクには、「(a) 消火設備の消火剤の容量」に示す最大放水量に対して十分な容量を確保し、必要に応じて所内用水系を隔離等の運用により、消火を優先する設計とする。</p>	<p>・変更なし。</p>
<p>(c) 消火設備の電源確保</p> <p>ディーゼル消火ポンプは、外部電源喪失時又は全交流動力電源喪失時にも起動できるように、蓄電池により電源が確保される設計とする。</p> <p>消火水バックアップポンプ及び原子炉格納容器スプレイレイン設備は、非常用電源又は代替電源から受電することで、外部電源喪失時又は全交流動力電源喪失時においても機能を失わない設計とする。</p> <p>スプリングララー、全域ハロン消火設備、局所ハロン消火設備、二酸化炭素消火設備、エアロゾル消火設備、水噴霧消火設備、フロアケーブルダクト消火設備及び遠隔放水装置は、外部電源喪失時又は全交流動力電源喪失時にも設備の動作に必要な電源が蓄電池により確保される設計とする。</p>	<p>(c) 消火設備の電源確保</p> <p>ディーゼル消火ポンプは、外部電源喪失時又は全交流動力電源喪失時にも起動できるように、蓄電池により電源が確保される設計とする。</p> <p>消火水バックアップポンプ及び原子炉格納容器スプレイレイン設備は、非常用電源又は代替電源から受電することで、外部電源喪失時又は全交流動力電源喪失時においても機能を失わない設計とする。</p> <p>スプリングララー、全域ハロン消火設備、局所ハロン消火設備、二酸化炭素消火設備、エアロゾル消火設備、水噴霧消火設備、フロアケーブルダクト消火設備及び遠隔放水装置は、外部電源喪失時又は全交流動力電源喪失時にも設備の動作に必要な電源が蓄電池により確保される設計とする。</p>	<p>(d) 消火設備の配置上の考慮</p> <p>イ、火災による二次的影響の考慮</p> <p>スプリングララーは、閉鎖型のスプリングララーへの採用、ケーブルトレイトへのシール対策により、火災が発生していない火災防護上重要な機器等及び重大事故等対処施設が、火災の火炎、熱による直接的な影響並びに煙、流出流体、断線及び爆発の二次的影響を受けない設計とする。</p> <p>全域ハロン消火設備、局所ハロン消火設備、二酸化炭素消火設備及びフロアケーブルダクト消火設備は、電気絶縁性の高い消火剤の採用により、火災が発生していない火災防護上重要な機器等及び重大事故等対処施設が、火災の火炎、熱による直接的な影響並びに煙、流出流体、断線及び爆発の二次的影響を受けない設計とする。</p>
<p>(d) 消火設備の配置上の考慮</p> <p>イ、火災による二次的影響の考慮</p> <p>スプリングララーは、閉鎖型のスプリングララーへの採用、ケーブルトレイトへのシール対策により、火災が発生していない火災防護上重要な機器等及び重大事故等対処施設が、火災の火炎、熱による直接的な影響並びに煙、流出流体、断線及び爆発の二次的影響を受けない設計とする。</p> <p>全域ハロン消火設備、局所ハロン消火設備、二酸化炭素消火設備及びフロアケーブルダクト消火設備は、電気絶縁性の高い消火剤の採用により、火災が発生していない火災防護上重要な機器等及び重大事故等対処施設が、火災の火炎、熱による直接的な影響並びに煙、流出流体、断線及び爆発の二次的影響を受けない設計とする。</p>	<p>(d) 消火設備の配置上の考慮</p> <p>イ、火災による二次的影響の考慮</p> <p>スプリングララーは、閉鎖型のスプリングララーへの採用、ケーブルトレイトへのシール対策により、火災が発生していない火災防護上重要な機器等及び重大事故等対処施設が、火災の火炎、熱による直接的な影響並びに煙、流出流体、断線及び爆発の二次的影響を受けない設計とする。</p> <p>全域ハロン消火設備、局所ハロン消火設備、二酸化炭素消火設備及びフロアケーブルダクト消火設備は、電気絶縁性の高い消火剤の採用により、火災が発生していない火災防護上重要な機器等及び重大事故等対処施設が、火災の火炎、熱による直接的な影響並びに煙、流出流体、断線及び爆発の二次的影響を受けない設計とする。</p>	<p>(d) 消火設備の配置上の考慮</p> <p>イ、火災による二次的影響の考慮</p> <p>スプリングララーは、閉鎖型のスプリングララーへの採用、ケーブルトレイトへのシール対策により、火災が発生していない火災防護上重要な機器等及び重大事故等対処施設が、火災の火炎、熱による直接的な影響並びに煙、流出流体、断線及び爆発の二次的影響を受けない設計とする。</p> <p>全域ハロン消火設備、局所ハロン消火設備、二酸化炭素消火設備及びフロアケーブルダクト消火設備は、電気絶縁性の高い消火剤の採用により、火災が発生していない火災防護上重要な機器等及び重大事故等対処施設が、火災の火炎、熱による直接的な影響並びに煙、流出流体、断線及び爆発の二次的影響を受けない設計とする。</p>

5/17 第9 回審査会合時点	本申請における見直しの方向性	備考
<p>ケーブルトレイ消火設備及びエアロゾル消火設備は、電気絶縁性が高い消火剤の採用、ケーブルトレイ内又は電気盤内に消火剤を留める設計により、火災が発生していない火災防護上重要な機器等及び重大事故等対処施設が、火災の火炎、熱による直接的な影響並びに煙、流出流体、断線及び爆発の二次的影響を受けない設計とする。</p> <p>水噴霧消火設備及び遠隔放水装置は、消火剤として放射性廃棄物の閉じ込め機能に影響を及ぼさないよう、水を採用することにより、火災が発生していない火災防護上重要な機器等が、火災の火炎、熱による直接的な影響並びに煙、流出流体、断線及び爆発の二次的影響を受けない設計とする。</p> <p>また、火災防護上重要な機器等及び重大事故等対処施設に悪影響を及ぼさないよう、ガス消火設備のポンベ及び制御盤は、消防法施行規則に基づき、消火対象空間に設置しない設計とする。</p> <p>ガス消火設備のポンベは、火災による熱の影響を受けても破損及び爆発が発生しないよう、ポンベに接続する安全弁によりポンベの過圧を防止する設計とする。</p> <p>ロ、管理区域内からの放出消火剤の流出防止</p> <p>管理区域内で放出した消火剤は、放射性物質を含むおそれがある場合には、管理区域外への流出を防止するため、各フロアの目皿や配管により回収し、液体廃棄物処理設備で処理する設計とする。</p> <p>ハ、消火栓の配置</p> <p>火災防護上重要な機器等及び重大事故等対処施設を設置する火災区域又は火災区域に設置する消火栓は、消防法施行令に準拠し、屋内消火栓又は屋外消火栓を設置する。</p>	<p>ケーブルトレイ消火設備及びエアロゾル消火設備は、電気絶縁性が高い消火剤の採用、ケーブルトレイ内又は電気盤内に消火剤を留める設計により、火災が発生していない火災防護上重要な機器等及び重大事故等対処施設が、火災の火炎、熱による直接的な影響並びに煙、流出流体、断線及び爆発の二次的影響を受けない設計とする。</p> <p>水噴霧消火設備及び遠隔放水装置は、消火剤として放射性廃棄物の閉じ込め機能に影響を及ぼさないよう、水を採用することにより、火災が発生していない火災防護上重要な機器等が、火災の火炎、熱による直接的な影響並びに煙、流出流体、断線及び爆発の二次的影響を受けない設計とする。</p> <p>また、火災防護上重要な機器等及び重大事故等対処施設に悪影響を及ぼさないよう、ガス消火設備のポンベ及び制御盤は、消防法施行規則に基づき、消火対象空間に設置しない設計とする。</p> <p>ガス消火設備のポンベは、火災による熱の影響を受けても破損及び爆発が発生しないよう、ポンベに接続する安全弁によりポンベの過圧を防止する設計とする。</p> <p>ロ、管理区域内からの放出消火剤の流出防止</p> <p>管理区域内で放出した消火剤は、放射性物質を含むおそれがある場合には、管理区域外への流出を防止するため、各フロアの目皿や配管により回収し、液体廃棄物処理設備で処理する設計とする。</p> <p>ハ、消火栓の配置</p> <p>火災防護上重要な機器等及び重大事故等対処施設を設置する火災区域又は火災区域に設置する消火栓は、消防法施行令に準拠し、屋内消火栓又は屋外消火栓を設置する。</p>	<p>・変更なし。</p>
<p>(e) 消火設備の警報</p> <p>イ、消火設備の故障警報</p> <p>ディーゼル消火ポンプ、電動消火ポンプ、廃棄物庫消火ポンプ、消火水バックアップポンプ、全城ハロン消火設備、局所ハロン消火設備、スプリンクラー、二酸化炭素消火設備、ケーブルトレイ消火設備、エアロゾル消火設備、水噴霧消火設備、フロアケーブルダクト消火設備及び遠隔放水装置は、設備異常の故障警報を中央制御室に発する設計とする。</p> <p>ロ、固定式ガス消火設備の退出警報</p> <p>固定式ガス消火設備として設置する全城ハロン消火設備、局所ハロン消火設備、二酸化炭素消火設備、フロアケーブルダクト消火設備は、動作前に運転員その他の従事者の退出ができるように警報を発する設計とする。</p>	<p>(e) 消火設備の警報</p> <p>イ、消火設備の故障警報</p> <p>ディーゼル消火ポンプ、電動消火ポンプ、廃棄物庫消火ポンプ、消火水バックアップポンプ、全城ハロン消火設備、局所ハロン消火設備、スプリンクラー、二酸化炭素消火設備、ケーブルトレイ消火設備、エアロゾル消火設備、水噴霧消火設備、フロアケーブルダクト消火設備及び遠隔放水装置は、設備異常の故障警報を中央制御室に発する設計とする。</p> <p>ロ、固定式ガス消火設備の退出警報</p> <p>固定式ガス消火設備として設置する全城ハロン消火設備、局所ハロン消火設備、二酸化炭素消火設備、フロアケーブルダクト消火設備は、動作前に運転員その他の従事者の退出ができるように警報を発する設計とする。</p>	<p>(f) 消火設備に対する自然現象の考慮</p> <p>イ、凍結防止対策</p> <p>屋外消火栓を微開し通水する運用を定め、気温の低下時における消火設備の機能を</p>
<p>(f) 消火設備に対する自然現象の考慮</p> <p>イ、凍結防止対策</p> <p>屋外消火栓を微開し通水する運用を定め、気温の低下時における消火設備の機能を</p>	<p>(f) 消火設備に対する自然現象の考慮</p> <p>イ、凍結防止対策</p> <p>屋外消火栓を微開し通水する運用を定め、気温の低下時における消火設備の機能を</p>	<p>(f) 消火設備に対する自然現象の考慮</p> <p>イ、凍結防止対策</p> <p>屋外消火栓を微開し通水する運用を定め、気温の低下時における消火設備の機能を</p>

5/17 第9回審査会合時点	本申請における見直しの方向性	備考
<p>維持する設計とする。</p> <p>ロ. 風水害対策</p> <p>ディーゼル消火ポンプ、電動消火ポンプ、廃棄物庫消火ポンプ、消火水バックアップポンプ、スプリングラー、全域ハロン消火設備、局所ハロン消火設備、二酸化炭素消火設備（ディーゼル発電機室、ケーブルトレイ消火設備、エアロゾル消火設備、水噴霧消火設備、フロアケーブルトレイ消火設備及び遠隔放水装置は、風水害により性能が阻害されないよう、屋内に設置する。</p> <p>屋外に設置する消火設備は、風水害により性能が阻害されないよう、浸水防止対策を講じる設計とする。</p> <p>ハ. 地盤変位対策</p> <p>消火配管は、地震時における地盤変位対策として、建屋接続部には溶接継手を採用するとともに、地上化又はトレンチ内に設置する。</p> <p>また、建屋外部から建屋内部の消火栓に給水することが可能な給水接続口を建屋に設置する。</p> <p>(g) その他</p> <p>イ. 移動式消火設備（「1・2・3・4号機共用、3号機に保管」（以下同じ。））</p> <p>移動式消火設備は、複数の火災を想定した消火活動が可能な水源を有し、機動性のある化学消防自動車及び化学消防自動車が点検又は故障の場合に備え、予備を1台配備する設計とする。</p> <p>ロ. 消火用の照明器具</p> <p>建屋内の消火栓、消火設備現場盤の設置場所及び設置場所への経路には、移動及び消火設備の操作を行うため、30分間以上の容量を有する蓄電池を内蔵する照明器具を設置する。</p> <p>ハ. ポンプ室の煙の排気対策</p> <p>自動消火設備又は中央制御室で手動操作可能な固定式消火設備を設置するポンプ室は、固定式消火設備によらない消火活動も考慮し、消火要員による運搬が可能な排風機（「3・4号機共用、3号機に保管」）の配備によって、排煙による消火要員の視界の改善が可能な設計とする。</p> <p>ニ. 燃料貯蔵設備</p> <p>使用済燃料貯蔵設備は、消火水が流入しても未燃界となるように使用済燃料を配置する設計とする。</p> <p>新燃料貯蔵設備は、消火水が噴霧されても燃界とならないよう、新燃料を保管するラックを一定のラック間隔を有する設計とする。</p>	<p>維持する設計とする。</p> <p>ロ. 風水害対策</p> <p>ディーゼル消火ポンプ、電動消火ポンプ、廃棄物庫消火ポンプ、消火水バックアップポンプ、スプリングラー、全域ハロン消火設備、局所ハロン消火設備、二酸化炭素消火設備（ディーゼル発電機室、ケーブルトレイ消火設備、エアロゾル消火設備、水噴霧消火設備、フロアケーブルトレイ消火設備及び遠隔放水装置は、風水害により性能が阻害されないよう、屋内に設置する。</p> <p>屋外に設置する消火設備は、風水害により性能が阻害されないよう、浸水防止対策を講じる設計とする。</p> <p>ハ. 地盤変位対策</p> <p>消火配管は、地震時における地盤変位対策として、建屋接続部には溶接継手を採用するとともに、地上化又はトレンチ内に設置する。</p> <p>また、建屋外部から建屋内部の消火栓に給水することが可能な給水接続口を建屋に設置する。</p> <p>(g) その他</p> <p>イ. 移動式消火設備（「1・2・3・4号機共用、3号機に保管」（以下同じ。））</p> <p>移動式消火設備は、複数の火災を想定した消火活動が可能な水源を有し、機動性のある化学消防自動車及び化学消防自動車が点検又は故障の場合に備え、予備を1台配備する設計とする。</p> <p>ロ. 消火用の照明器具</p> <p>建屋内の消火栓、消火設備現場盤の設置場所及び設置場所への経路には、移動及び消火設備の操作を行うため、30分間以上の容量を有する蓄電池を内蔵する照明器具を設置する。</p> <p>ハ. ポンプ室の煙の排気対策</p> <p>自動消火設備又は中央制御室で手動操作可能な固定式消火設備を設置するポンプ室は、固定式消火設備によらない消火活動も考慮し、消火要員による運搬が可能な排風機（「3・4号機共用、3号機に保管」）の配備によって、排煙による消火要員の視界の改善が可能な設計とする。</p> <p>ニ. 燃料貯蔵設備</p> <p>使用済燃料貯蔵設備は、消火水が流入しても未燃界となるように使用済燃料を配置する設計とする。</p> <p>新燃料貯蔵設備は、消火水が噴霧されても燃界とならないよう、新燃料を保管するラックを一定のラック間隔を有する設計とする。</p>	<p>・変更なし。</p>

5/17 第9 回審査会合時点	本申請における見直しの方向性	備考
<p>(3) 火災の影響軽減</p> <p>a. 火災の影響軽減対策</p> <p>火災の影響軽減対策の設計に当たり、発電用原子炉施設において火災が発生した場合に、原子炉の安全停止に必要な機能を確保するための手段を策定し、この手段に必要な火災防護対象機器及び火災防護対象ケーブルを火災防護対象機器等とする。</p> <p>火災が発生しても、原子炉を安全停止するためには、プロセスを監視しながら原子炉を停止し、冷却を行うことが必要であり、このためには、原子炉の安全停止に必要な機能を確保するための手段を、手動操作に期待してでも、少なくとも1つ確保する必要がある。</p> <p>このため、火災防護対象機器等に対して、火災区域内又は火災区画内の火災の影響軽減のための対策や隣接する火災区画又は火災区画における火災の影響を軽減するために、以下の対策を講じる。</p> <p>(a) 火災防護対象機器等の系統分離対策</p> <p>中央制御盤及び原子炉格納容器内を除く火災防護対象機器等は、以下のいずれかの系統分離によって、火災の影響軽減のための対策を講じる。</p> <p>イ. 3時間以上の耐火能力を有する隔壁</p> <p>火災防護対象機器等は、火災耐久試験により3時間以上の耐火能力を確認した隔壁によって、互いに相連する系列間の系統分離を行う設計とする。</p> <p>ロ. 1時間耐火隔壁、火災感知設備及び自動消火設備</p> <p>火災防護対象機器等は、想定される火災に対して1時間の耐火能力を有する隔壁の設置によって、互いに相連する系列間の系統分離を行う設計とする。</p> <p>隔壁は、材料、寸法を設計するための火災耐久試験等により1時間の耐火性能を有する設計とする。</p> <p>1 時間耐火隔壁を全周に施工するケーブルレイの上部には火災源を置かない設計とし、ケーブルレイの真下に火災源がある場合は、火災源の火災に伴う火炎が、ケーブルレイ上面まで達しない設計とする。</p> <p>火災感知設備は、自動消火設備の誤動作防止を考慮した感知器の動作により自動消火設備を動作させる設計とする。</p> <p>消火設備は、早期消火を目的として、自動消火設備である全域ハロン消火設備、局所ハロン消火設備、スプリンクラー、ケーブルレイ消火設備、二酸化炭素消火設備又はフロアケーブルダクト消火設備を設置し、(2)火災の感知及び消火b. 消火設備 (b) 消火設備の系統構成 ロ. に示す系統分離に応じた独立性を有する設計とする。</p> <p>(b) 中央制御盤の火災の影響軽減のための対策</p> <p>中央制御盤は、火災により中央制御盤の1つの区画の安全機能の全喪失を想定した場合に、原子炉を安全停止するために必要な手順を定めるとともに、(a) に示す</p>	<p>(3) 火災の影響軽減</p> <p>a. 火災の影響軽減対策</p> <p>火災の影響軽減対策の設計に当たり、発電用原子炉施設において火災が発生した場合に、原子炉の安全停止に必要な機能を確保するための手段を策定し、この手段に必要な火災防護対象機器及び火災防護対象ケーブルを火災防護対象機器等とする。</p> <p>火災が発生しても、原子炉を安全停止するためには、プロセスを監視しながら原子炉を停止し、冷却を行うことが必要であり、このためには、原子炉の安全停止に必要な機能を確保するための手段を、手動操作に期待してでも、少なくとも1つ確保する必要がある。</p> <p>このため、火災防護対象機器等に対して、火災区域内又は火災区画内の火災の影響軽減のための対策や隣接する火災区画又は火災区画における火災の影響を軽減するために、以下の対策を講じる。</p> <p>(a) 火災防護対象機器等の系統分離対策</p> <p>中央制御盤及び原子炉格納容器内を除く火災防護対象機器等は、以下のいずれかの系統分離によって、火災の影響軽減のための対策を講じる。</p> <p>イ. 3時間以上の耐火能力を有する隔壁</p> <p>火災防護対象機器等は、火災耐久試験により3時間以上の耐火能力を確認した隔壁によって、互いに相連する系列間の系統分離を行う設計とする。</p> <p>ロ. 1時間耐火隔壁、火災感知設備及び自動消火設備</p> <p>火災防護対象機器等は、想定される火災に対して1時間の耐火能力を有する隔壁の設置によって、互いに相連する系列間の系統分離を行う設計とする。</p> <p>隔壁は、材料、寸法を設計するための火災耐久試験等により1時間の耐火性能を有する設計とする。</p> <p>1 時間耐火隔壁を全周に施工するケーブルレイの上部には火災源を置かない設計とし、ケーブルレイの真下に火災源がある場合は、火災源の火災に伴う火炎が、ケーブルレイ上面まで達しない設計とする。</p> <p>火災感知設備は、自動消火設備の誤動作防止を考慮した感知器の動作により自動消火設備を動作させる設計とする。</p> <p>消火設備は、早期消火を目的として、自動消火設備である全域ハロン消火設備、局所ハロン消火設備、スプリンクラー、ケーブルレイ消火設備、二酸化炭素消火設備又はフロアケーブルダクト消火設備を設置し、(2)火災の感知及び消火b. 消火設備 (b) 消火設備の系統構成 ロ. に示す系統分離に応じた独立性を有する設計とする。</p> <p>(b) 中央制御盤の火災の影響軽減のための対策</p> <p>中央制御盤は、火災により中央制御盤の1つの区画の安全機能の全喪失を想定した場合に、原子炉を安全停止するために必要な手順を定めるとともに、(a) に示す</p>	<p>変更なし。</p>



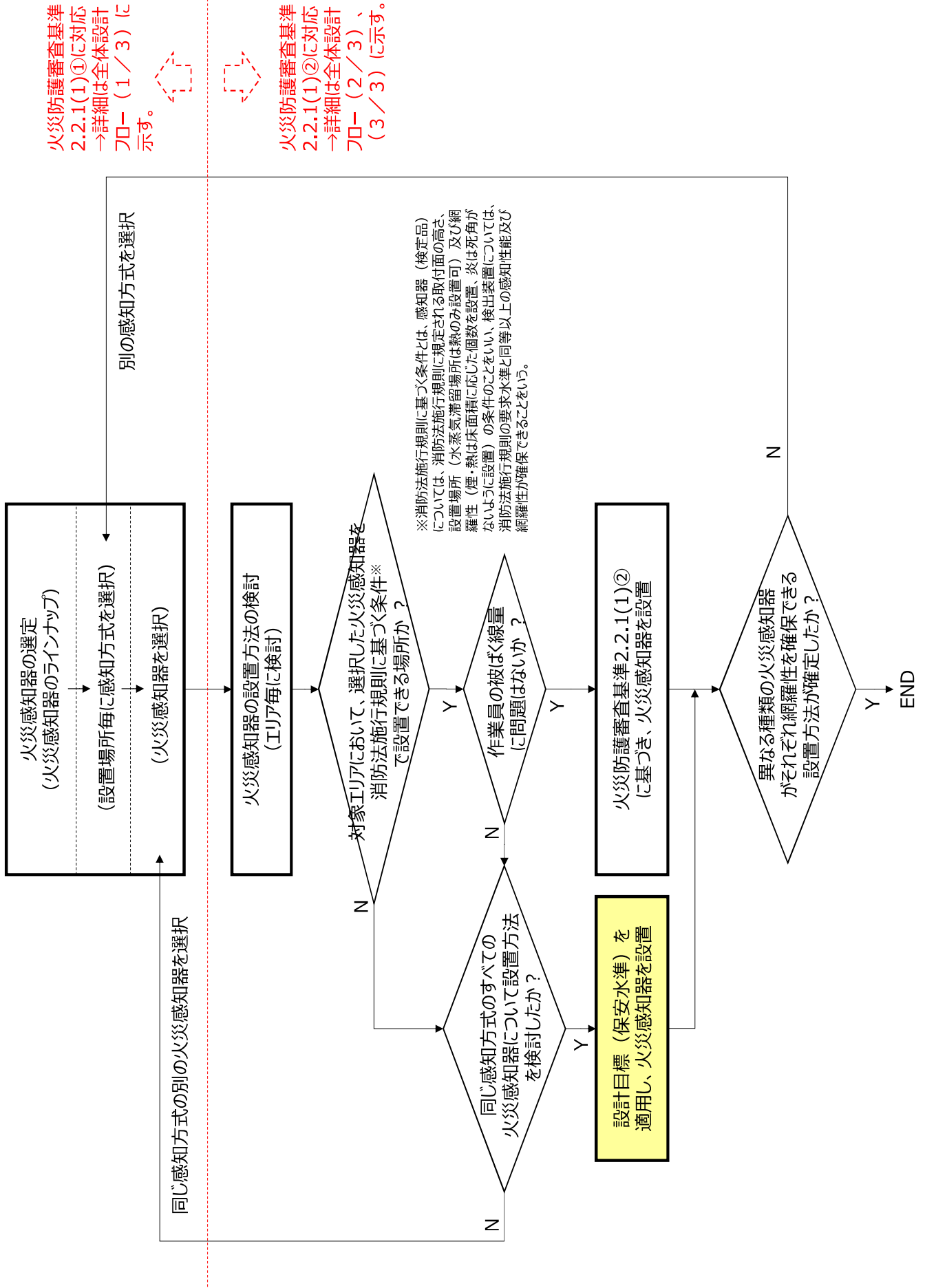
5/17 第9 回審査会合時点	本申請における見直しの方向性	備考
<p>(e) 煙に対する火災の影響軽減のための対策 運転員が常駐する中央制御室は、建築基準法に準拠した容量の排煙設備によって、火災発生時の煙を排気する設計とする。</p> <p>電気ケーブルが密集するフロアケーブルダクトは、自動消火設備であるフロアケーブルダクト消火設備により火災発生時の煙の発生が抑制されることから、煙の排気は不要である。</p> <p>(f) 油タンクに対する火災の影響軽減のための対策 火災区域又は火災区画に設置する油タンクは、油タンク内で発生するガスを換気空調設備による排気又はベント管により屋外へ排気する設計とする。</p> <p>b. 原子炉の安全確保 (a) 原子炉の安全停止対策 イ. 火災区域又は火災区画に設置される全機器の動的機能喪失を想定した設計 発電用原子炉施設内の火災により安全保護系及び原子炉停止系の作動が要求される場合には、当該火災区域又は火災区画に設置される全機器の動的機能喪失を想定しても、火災の影響軽減のための系統分離対策によって、多重化されたそれぞれの系統が同時に機能を失うことなく、原子炉を安全に停止できる設計とする。</p> <p>ロ. 運転時の異常な過渡変化及び設計基準事故に対処するための機器に単一故障を想定した設計 発電用原子炉施設内の火災に起因した運転時の異常な過渡変化及び設計基準事故に対処するための機器に対し、「発電用軽水型原子炉施設の安全評価に関する審査指針」に基づく単一故障を想定しても、原子炉を支持なく安全停止できるよう、中央制御盤内の延焼時間内に対応操作を行うことを運用に定めるとともに、制御盤の延焼を防止するための離隔距離を確保することによって、運転時の異常な過渡変化及び設計基準事故を収束するために必要な機能が失われないよう設計する。</p> <p>(b) 火災の影響評価 イ. 火災区域又は火災区画に設置される全機器の動的機能喪失を想定した設計に対する評価 設備の設置状況を踏まえた可燃性物質の量及び火災区域又は火災区画（以下「火災区域等」という。）の面積を基に、発電用原子炉施設内の火災によって、安全保護系及び原子炉停止系の作動が要求される場合には、多重化されたそれぞれの系統が同時に機能を失うことなく、原子炉の安全停止が可能であることを、当該火災区域等の火災が隣接する火災区域等に影響を与えるか否かを評価する火災伝播評価の結果に応じ、以下に示す火災影響評価によって確認する。</p> <p>火災影響評価は、火災区域又は火災区画の火災荷重の増加等又は設備改造等によ</p>	<p>(e) 煙に対する火災の影響軽減のための対策 運転員が常駐する中央制御室は、建築基準法に準拠した容量の排煙設備によって、火災発生時の煙を排気する設計とする。</p> <p>電気ケーブルが密集するフロアケーブルダクトは、自動消火設備であるフロアケーブルダクト消火設備により火災発生時の煙の発生が抑制されることから、煙の排気は不要である。</p> <p>(f) 油タンクに対する火災の影響軽減のための対策 火災区域又は火災区画に設置する油タンクは、油タンク内で発生するガスを換気空調設備による排気又はベント管により屋外へ排気する設計とする。</p> <p>b. 原子炉の安全確保 (a) 原子炉の安全停止対策 イ. 火災区域又は火災区画に設置される全機器の動的機能喪失を想定した設計 発電用原子炉施設内の火災により安全保護系及び原子炉停止系の作動が要求される場合には、当該火災区域又は火災区画に設置される全機器の動的機能喪失を想定しても、火災の影響軽減のための系統分離対策によって、多重化されたそれぞれの系統が同時に機能を失うことなく、原子炉を安全に停止できる設計とする。</p> <p>ロ. 運転時の異常な過渡変化及び設計基準事故に対処するための機器に単一故障を想定した設計 発電用原子炉施設内の火災に起因した運転時の異常な過渡変化及び設計基準事故に対処するための機器に対し、「発電用軽水型原子炉施設の安全評価に関する審査指針」に基づく単一故障を想定しても、原子炉を支持なく安全停止できるよう、中央制御盤内の延焼時間内に対応操作を行うことを運用に定めるとともに、制御盤の延焼を防止するための離隔距離を確保することによって、運転時の異常な過渡変化及び設計基準事故を収束するために必要な機能が失われないよう設計する。</p> <p>(b) 火災の影響評価 イ. 火災区域又は火災区画に設置される全機器の動的機能喪失を想定した設計に対する評価 設備の設置状況を踏まえた可燃性物質の量及び火災区域又は火災区画（以下「火災区域等」という。）の面積を基に、発電用原子炉施設内の火災によって、安全保護系及び原子炉停止系の作動が要求される場合には、多重化されたそれぞれの系統が同時に機能を失うことなく、原子炉の安全停止が可能であることを、当該火災区域等の火災が隣接する火災区域等に影響を与えるか否かを評価する火災伝播評価の結果に応じ、以下に示す火災影響評価によって確認する。</p> <p>火災影響評価は、火災区域又は火災区画の火災荷重の増加等又は設備改造等によ</p>	<p>・変更なし。</p>

5/17 第9回審査会合時点	本申請における見直しの方向性	備考
<p>り、必要な場合には再評価を実施する。</p> <p>火災影響評価の評価方法及び再評価については、運用を定める。</p> <p>(イ) 隣接する火災区域等に影響を与える場合</p> <p>当該火災区域等及び火災影響を受ける隣接火災区域等の2区画に対して火災を想定し、原子炉の安全停止が可能であることを評価する。</p> <p>(ロ) 隣接する火災区域等に影響を与えない場合</p> <p>当該火災区域等の火災を想定し、原子炉の安全停止が可能であることを評価する。</p> <p>ロ、運転時の異常な過渡変化及び設計基準事故に対処するための機器に単一故障を想定した設計に対する評価</p> <p>内部火災により原子炉に外乱が及び、かつ、安全保護系、原子炉停止系の作動を要求される運転時の異常な過渡変化と設計基準事故が発生する可能性があるため、「発電用軽水型原子炉施設の安全評価に関する審査指針」に基づき、運転時の異常な過渡変化及び設計基準事故に対処するための機器に対し単一故障を想定しても、事象が収束して原子炉は支障なく低温停止に移行できることを確認する。</p>	<p>り、必要な場合には再評価を実施する。</p> <p>火災影響評価の評価方法及び再評価については、運用を定める。</p> <p>(イ) 隣接する火災区域等に影響を与える場合</p> <p>当該火災区域等及び火災影響を受ける隣接火災区域等の2区画に対して火災を想定し、原子炉の安全停止が可能であることを評価する。</p> <p>(ロ) 隣接する火災区域等に影響を与えない場合</p> <p>当該火災区域等の火災を想定し、原子炉の安全停止が可能であることを評価する。</p> <p>ロ、運転時の異常な過渡変化及び設計基準事故に対処するための機器に単一故障を想定した設計に対する評価</p> <p>内部火災により原子炉に外乱が及び、かつ、安全保護系、原子炉停止系の作動を要求される運転時の異常な過渡変化と設計基準事故が発生する可能性があるため、「発電用軽水型原子炉施設の安全評価に関する審査指針」に基づき、運転時の異常な過渡変化及び設計基準事故に対処するための機器に対し単一故障を想定しても、事象が収束して原子炉は支障なく低温停止に移行できることを確認する。</p>	<p>・変更なし。</p>
<p>(4) 設備の共用</p> <p>火災感知設備の一部は、監視対象となる共用設備の各火災区域、火災区画に火災感知器を設置することで、共用としているが、共用により発電用原子炉施設の安全性を損なわない設計とする。</p> <p>消火設備の一部は、火災発生時に必要な十分な容量の消火剤を供給できる設備を設置するとともに、消火設備への2次的影響を考慮して消火対象と異なるエリアに設置した上で共用としているが、共用により発電用原子炉施設の安全性を損なわない設計とする。</p>	<p>(4) 設備の共用</p> <p>火災感知設備の一部は、監視対象となる共用設備の各火災区域、火災区画に火災感知器を設置することで、共用としているが、共用により発電用原子炉施設の安全性を損なわない設計とする。</p> <p>消火設備の一部は、火災発生時に必要な十分な容量の消火剤を供給できる設備を設置するとともに、消火設備への2次的影響を考慮して消火対象と異なるエリアに設置した上で共用としているが、共用により発電用原子炉施設の安全性を損なわない設計とする。</p>	<p>・変更なし。</p>
<p>2. 主要対象設備</p> <p>火災防護設備の対象となる主要な設備について、「表1 火災防護設備の主要設備リスト」に示す。</p>	<p>2. 主要対象設備</p> <p>火災防護設備の対象となる主要な設備について、「表1 火災防護設備の主要設備リスト」に示す。</p>	<p>・変更なし。</p>



1

各エリアにおける火災感知器の選定から設置までの全体設計フロー



# 各エリアにおける火災感知器の選定から設置までの全体設計フロー（1 / 3）

2

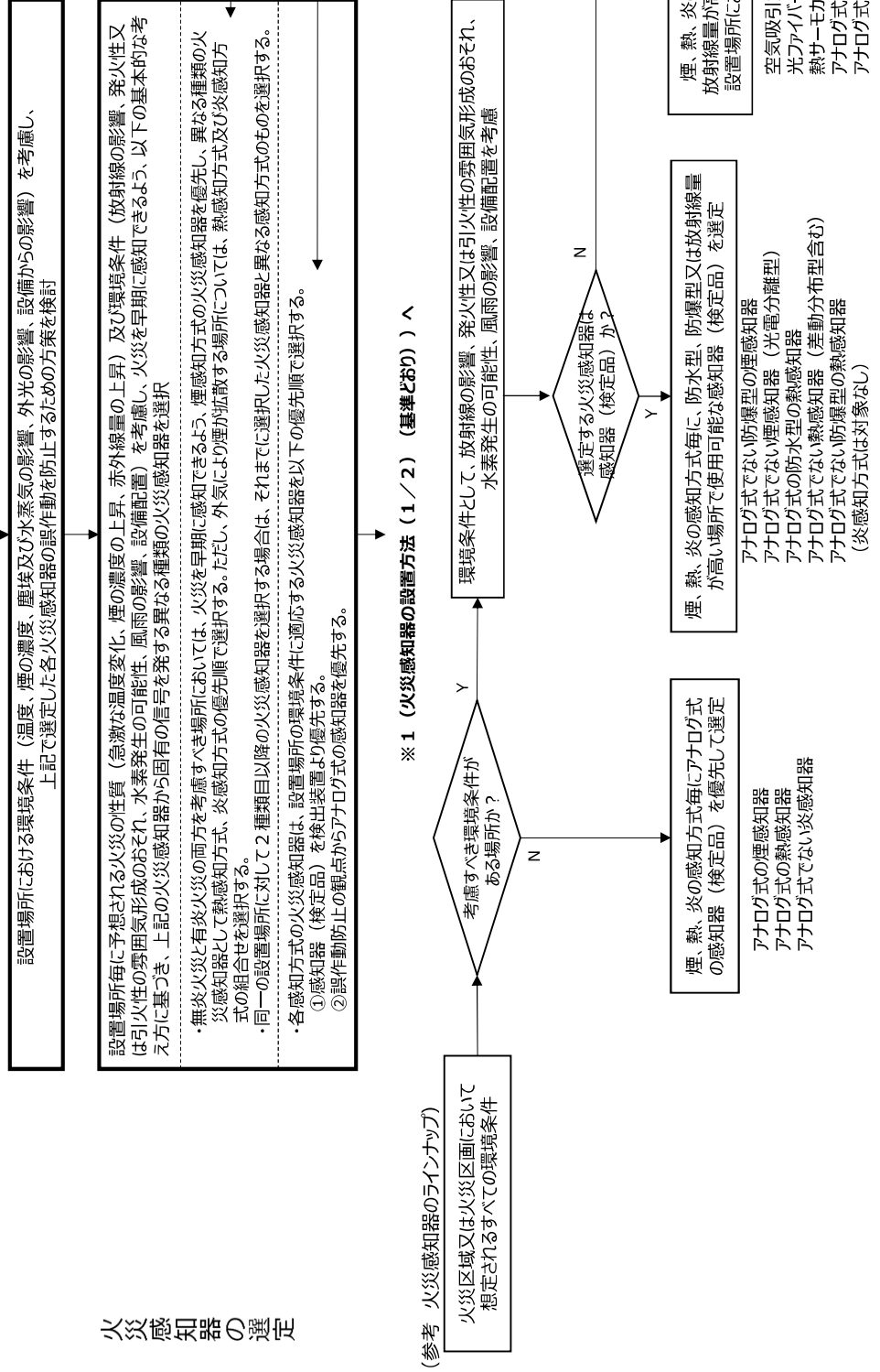
## 火災感知器の感知方式と種類

【用語の定義】

感知器と同等の機能を有する機器  
 検出装置：感知器と同等の機能を有する機器  
 放射線量が高い場所：10mGy/hを超える場所  
 煙感知器及び熱感知器について、特に注記しない場合はスポット型とする。

感知方式	「感知器」の選定		検出装置（感知器と同等の機能を有する機器）の選定
	一般的な環境条件	考慮すべき環境条件（放射線の影響、発火性又は引火性の雰囲気形成のおそれ、水素発生の可能性、風雨の影響、設備配置）	
煙	アナログ式の煙感知器	アナログ式でない防塵型の煙感知器 アナログ式でない煙感知器（光電分離型）（広範囲の空間監視に適応）	空気吸引式の煙検出装置（放射線量が高い場所で使用可）
熱	アナログ式の熱感知器	アナログ式でない熱感知器（差動分布型含む）（放射線量が高い場所で使用可） アナログ式でない防塵型の熱感知器（放射線量が高い場所で使用可）	光ファイバー式熱検出装置（長距離ケーブルレイアウトの監視に適応） 熱サーモメータ（屋外の設備監視に適応） アナログ式でない防塵型の熱検出装置（油タンク内部の監視に適応）
炎	アナログ式でない炎感知器	-	アナログ式でない防水型の炎検出装置（屋外の設備監視に適応） アナログ式でない防塵型の炎検出装置

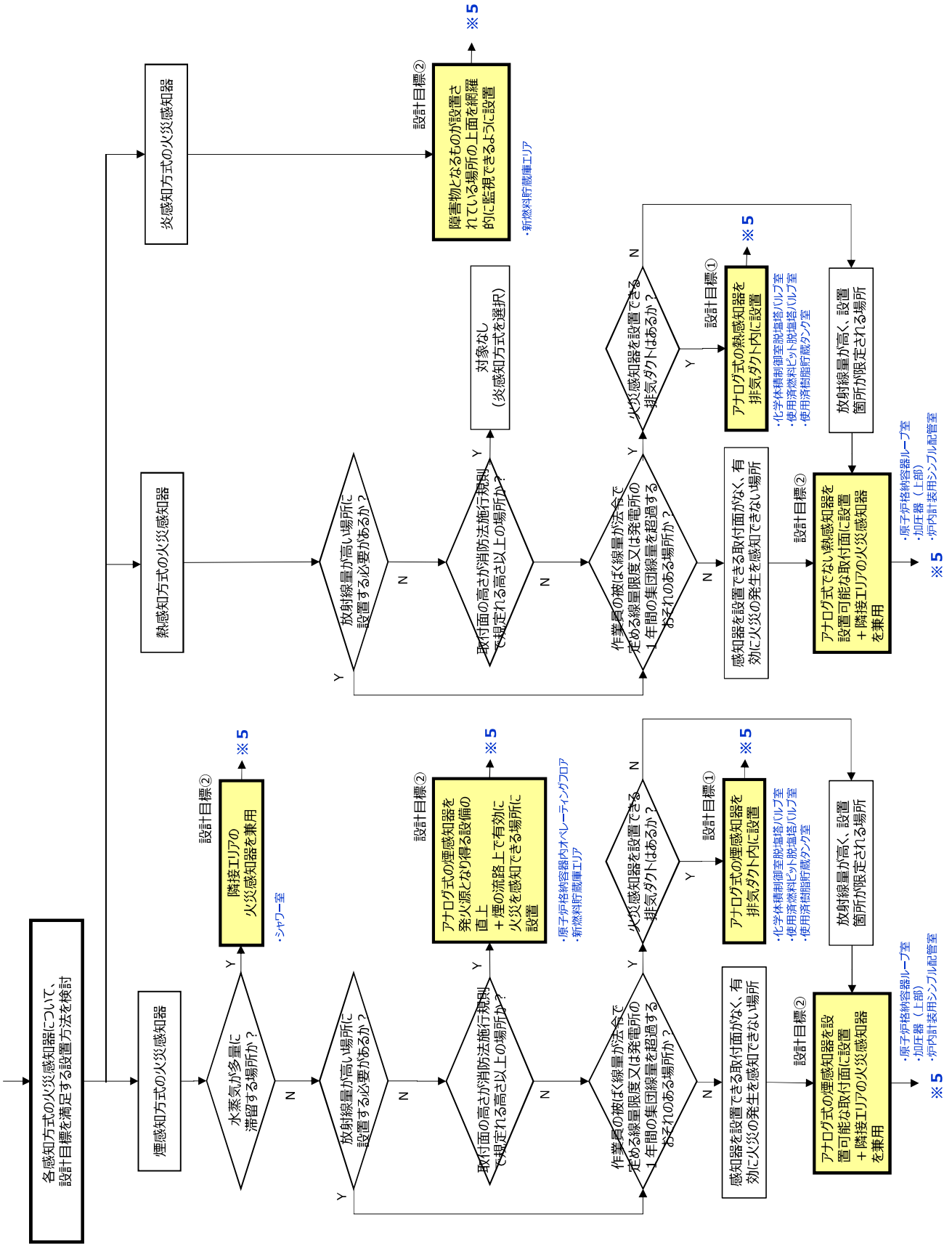
## 火災感知器の選定





各エリアにおける火災感知器の選定から設置までの全体設計フロー（3 / 3）

※3（火災感知器の設置方法（1 / 2）（基準どおり））より



火災感知器の設置方法（2 / 3）（設計目標の選定）