

再処理施設, 廃棄物管理施設, MOX燃料加工施設
許可後の新知見の反映について
(コメント回答)

令和4年4月8日



日本原燃株式会社

コメント内容



| No. | コメント日 | 指摘事項 | 頁 |
|-----|-----------------------|---|-------|
| 1 | 令和4年2月4日 第430回審査会合 | (地質) 砂子又層と浜田層の名称が野辺地図幅と事業許可申請書で異なることについて、事業許可申請書上で対応がわかるようにすること。 | p.2~4 |
| 2 | 令和4年2月4日 第430回審査会合 | (火山) 新知見による主な変更点だけでなく、既認可の審査資料から変更となる点について漏れなく反映すること。 | p.6~ |

コメントNo.1に対する回答

1. 当社の地質層序表と野辺地図幅との対応(敷地周辺陸域)

敷地周辺陸域の地質層序表

| 地質時代 | | 東岳・八幡岳地域 | 六ヶ所地域 | 吹越地域 | |
|------|-------|---------------------|------------------------|------------------------|--------------------|
| 第四紀 | 完新世 | 崖錐堆積層・沖積低地堆積層 | 崖錐堆積層・砂丘砂層・沖積低地堆積層 | 崖錐堆積層・砂丘砂層・沖積低地堆積層 | |
| | 更新世 | 後期 | 低位段丘堆積層 十和田火山軽石流堆積物 | 低位段丘堆積層 十和田火山軽石流堆積物 | 低位段丘堆積層 火山灰層 |
| | | 中期 | 中位段丘堆積層 高位段丘堆積層 | 中位段丘堆積層 高位段丘堆積層 | 中位段丘堆積層 高位段丘堆積層 |
| | 前期 | 田代平溶結凝灰岩 古期低地堆積層 | 六ヶ所層【注】 古期低地堆積層 | 古期低地堆積層 | |
| 第三紀 | 鮮新世 | 砂子又層 | 砂子又層 | 砂子又層 | |
| | 中新世 | 後期 | 市ノ渡層 | 鷹架層 | 蒲野沢層 |
| | | 中期 | 松倉山層 | 泊層 | 泊層 |
| | | 前期 | 小坪川層 | 和田川層 | 猿ヶ森層 |
| | 先新第三紀 | 立石層 | | | |
| | 貫入岩 | 安山岩, デイサイト, 流紋岩等 | — | 安山岩, デイサイト, 閃緑玢岩等 | |

工藤ほか(2021)による地質層序区分

| 七戸及び野辺地地域 (三角岳山地) | (上北平野) | 下北半島東部地域 (田名部平野) (下北丘陵) |
|----------------------|-------------------|-------------------------|
| 沖積低地及び谷底低地堆積物 | | 海浜及び新期砂丘堆積物 |
| 十和田大不動・八戸 PFD | 新期扇状地・河川成堆積物 | 古期砂丘堆積物 |
| MIS5e-a 海成段丘堆積物 | | |
| 八甲田第2期 PFD | MIS7 海成段丘堆積物 | MIS9 海成段丘堆積物 |
| MIS11 かそれより古い海成段丘堆積物 | | |
| 古期扇状地・河川成堆積物 | | |
| 清水目層 | 甲地層 | 浜田層 |
| 市ノ渡層 | | |
| 小坪川層 | | |
| 和田川層 | | |
| 四沢層 | | 蒲野沢層 |
| 鷹架層 | | 泊層 |
| | | 猿ヶ森層 |
| 貫入岩 | 安山岩～デイサイト 斑状細粒閃緑岩 | |

注) — は、整合関係を示す。
 ~~~~~ は、不整合関係を示す。  
 -Z- は、一部指交関係を示す。  
 - - - は、下位層との関係が未確認であることを示す。

・表中の「火山灰層」は、火山灰を含むレスからなり、上部に土壌化がみられる風成層を表す名称として用いている。  
 【注】従来「砂子又層上部層」としていた地層のうち、敷地近傍の第四系下部～中部更新統について、「六ヶ所層」と仮称する。

・上表は、工藤ほか(2021)に基づき作成した。  
 ・表中の「PFD」は、火砕流堆積物の略を表している。  
 ↔ は、敷地周辺陸域の地質層序と工藤ほか(2021)による地質層序区分との対応関係を示す。

# 1. 当社の地質層序表と野辺地図幅との対応(敷地近傍)

敷地近傍の地質層序表

工藤ほか(2021)による地質層序区分

| 地質時代               |                  | 地層名                              | 記号                                                 | 主な層相及び岩層                                       | (上北平野)             |                          |                  |
|--------------------|------------------|----------------------------------|----------------------------------------------------|------------------------------------------------|--------------------|--------------------------|------------------|
| 第<br>四<br>紀        | 完新世              | 崖錐堆積層・砂丘砂層<br>・沖積低地堆積層           | dt・du・a0                                           | 礫, 砂, 粘土                                       | 沖積低地及び谷底低地堆積物      |                          |                  |
|                    |                  | 後期                               | 低位段丘堆積層                                            | L <sub>3</sub> ・L <sub>2</sub> ・L <sub>1</sub> | 粘土質火山灰<br>砂, 礫     | 十和田大不動・八戸 PFD            | 新期扇状地・<br>河川成堆積物 |
|                    | 中位段丘堆積層          |                                  | M <sub>3</sub> ・M <sub>2</sub> ・M <sub>1</sub>     | 砂, 礫                                           | 古期砂丘堆積物            |                          |                  |
|                    | 火山灰層             |                                  | lm                                                 | 粘土質火山灰                                         | MIS5e-a 海成段丘堆積物    |                          |                  |
|                    | 更新世              | 高位段丘堆積層                          | H <sub>5</sub><br>H <sub>4</sub><br>H <sub>3</sub> | 砂, 礫                                           | MIS7 海成段丘堆積物       |                          |                  |
|                    |                  | 古期低地堆積層                          | do                                                 | シルト, 砂, 礫                                      | MIS9 海成段丘堆積物       |                          |                  |
|                    |                  | 中期                               | 【注】<br>六ヶ所層                                        | R                                              | 細粒砂, シルト等          | MIS11 かそれより古い<br>海成段丘堆積物 |                  |
|                    | 前期               |                                  |                                                    |                                                |                    |                          |                  |
|                    | 新<br>第<br>三<br>紀 | 鮮新世                              | 砂子又層                                               | 中部層 S <sub>2</sub><br>下部層 S <sub>1</sub>       | シルト岩等<br>凝灰質粗粒砂岩等  | 甲地層 浜田層                  |                  |
|                    |                  |                                  | 後期                                                 | 鷹架層                                            | 上部層 T <sub>3</sub> | 泥岩, 細粒砂岩等                | 鷹架層              |
| 中部層 T <sub>2</sub> |                  | 礫岩, 礫混り砂岩, 軽石質砂岩,<br>軽石凝灰岩, 凝灰岩等 |                                                    |                                                | 中部                 |                          |                  |
| 下部層 T <sub>1</sub> |                  | 泥岩, 細粒砂岩等                        |                                                    |                                                | 下部                 |                          |                  |
| 泊層 T <sub>0</sub>  |                  | 安山岩溶岩, 凝灰角礫岩,<br>軽石凝灰岩等          |                                                    | 泊層                                             |                    |                          |                  |
| 中期                 |                  |                                  |                                                    |                                                |                    |                          |                  |
|                    |                  | 前期                               |                                                    |                                                |                    |                          |                  |

注) ——— は、整合関係を示す。  
 ~~~~~ は、不整合関係を示す。  
 - - - は、一部指交関係を示す。
 - - - - は、下位層との関係が未確認であることを示す。

・表中の「火山灰層」は、火山灰を含むレスからなり、上部に土壌化がみられる風成層を表す名称として用いている。
 【注】従来「砂子又層上部層」としていた地層のうち、敷地近傍の第四系下部～中部更新統について、「六ヶ所層」と仮称する。

・上表は、工藤ほか(2021)に基づき作成した。
 ・表中の「PFD」は、火砕流堆積物の略を表している。

↔ は、敷地近傍の地質層序と工藤ほか(2021)による地質層序区分との対応関係を示す。

参考文献

1. 工藤崇, 小松原純子, 内野隆之, 昆慶明, 宮川歩夢(2021):20万分の1地質図幅「野辺地」(第2版). 国立研究開発法人産業技術総合研究所地質調査総合センター.

コメントNo.2に対する回答



2.1 中野ほか(2013)WEB版の更新による火山影響評価への影響について【概要】

【原子力施設に影響を及ぼし得る火山の抽出の概要】

- 既許可(R2.7.29)の申請での評価
 - ・火山の活動年代が一覧で整理されている文献を整理し、地理的領域内の第四紀火山「48火山」を抽出。
 - ・地理的領域内の第四紀火山「48火山」を対象に個別文献調査を行い、階段ダイアグラムを作成。
 - ・原子力施設に影響を及ぼし得る火山「21火山」を抽出



- 今回申請(R4.1.12)での評価
 - ・中野ほか(2013)WEB版の更新(八甲田黒森, 八甲田八幡岳を八幡岳火山群に統合)に伴う, 火山の抽出の見直し。
 - ・地理的領域内の第四紀火山を「47火山」に見直し。(八甲田黒森, 八甲田八幡岳を八幡岳火山群に統合。)
 - ・原子力施設に影響を及ぼし得る火山を「22火山」に見直し。(八幡岳火山群を追加。)

【原子力施設に影響を及ぼし得る火山事象の概要】

- 既許可(R2.7.29)の申請での評価
 - ・現状において, 洞爺火山灰を発生させた噴火と同規模の噴火が洞爺カルデラで発生する可能性は十分小さいことから, 洞爺火山灰は評価対象外とした。
 - ・甲地軽石については, 最後の巨大噴火以降の活動の評価に伴い評価対象とし, 降下火砕物シミュレーションを実施。最大層厚53cm。
 - ・設計に用いる降下火砕物の層厚は, 層厚が最大となる甲地軽石の降下火砕物シミュレーション結果等から55cmとした。



- 今回申請(R4.1.12)での評価
 - ・八幡岳火山群を起源とする設計対応が可能な火山事象が施設に影響を及ぼす可能性は十分小さい。
 - ・既許可(R2.7.29)の申請での評価から変更なし。

【抽出された火山の個別評価の概要】

- 既許可(R2.7.29)の申請での評価
 - ・文献調査により過去最大規模の噴火による火山噴出物の敷地への到達可能性を検討した結果抽出される, 十和田及び八甲田山について, 活動履歴, 地震波速度構造, 比抵抗構造, 地震・地殻変動データ等から, 施設の運用期間中における巨大噴火の可能性は十分に小さいと評価した。
 - ・十和田及び八甲田山の最後の巨大噴火以降の活動についても文献調査を実施し, 発生実績や敷地と火山の離隔等から, 施設に影響を及ぼす可能性は十分に小さいと評価した。



- 今回申請(R4.1.12)での評価
 - ・八幡岳火山群の, 設計対応不可能な火山事象が敷地に到達または敷地において発生する可能性は十分に小さいと評価。
 - ・既許可(R2.7.29)の申請での評価から変更なし。

【火山モニタリング】

- 既許可(R2.7.29)の申請での評価
 - ・十和田及び八甲田山を対象に, 火山モニタリングを実施。
 - ・監視項目:地震, 地殻変動
 - ・地震及び地殻変動データ等に基づくモニタリングの判断基準とフロー(案)を策定。
 - ・火山モニタリングにより, 観測データの有意な変化を検知した場合の対処方針を例示。
 - ・モニタリングの判断基準は随時更新し, 干渉SARや水準測量も実施し, モニタリング精度の向上に努める。



- 今回申請(R4.1.12)での評価
 - ・既許可(R2.7.29)の申請での評価から変更なし。

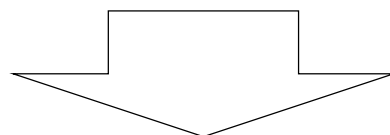
2.1 中野ほか(2013)WEB版の更新による火山影響評価への影響について【概要】

立地評価(設計対応不可能な火山事象)

- 中野ほか(2013)WEB版の2021年6月更新に伴い、「八甲田黒森」と「八甲田八幡岳」を「八幡岳火山群」として統合し、地理的領域内の第四紀火山を47火山とした。
- 八幡岳火山群は、最後の噴火からの経過期間が全活動期間よりも短いことから、原子力施設に影響を及ぼし得る火山と評価。
- 八幡岳火山群の、設計対応不可能な火山事象が敷地に到達または敷地において発生する可能性は十分に小さいと評価。

影響評価(設計対応が可能な火山事象)

- 八幡岳火山群を起源とする設計対応が可能な火山事象が施設に影響を及ぼす可能性は十分小さいと評価。



中野ほか(2013)WEB版の更新を考慮しても、以下の従前の評価に変更はない。

- 立地評価：設計対応不可能な火山事象が施設に影響を及ぼす可能性は十分に小さい。
- 火山モニタリング：十和田および八甲田山を対象に火山活動のモニタリングを実施。
- 影響評価：設計に用いる降下火砕物の層厚及び密度について、最大層厚である甲地軽石から層厚を55cm、密度(湿潤状態※)を 1.3g/cm^3 と設定。

※飽和状態(降下火砕物の空隙に水が満たされた状態、飽和密度)を含む値として 1.3g/cm^3 とした。

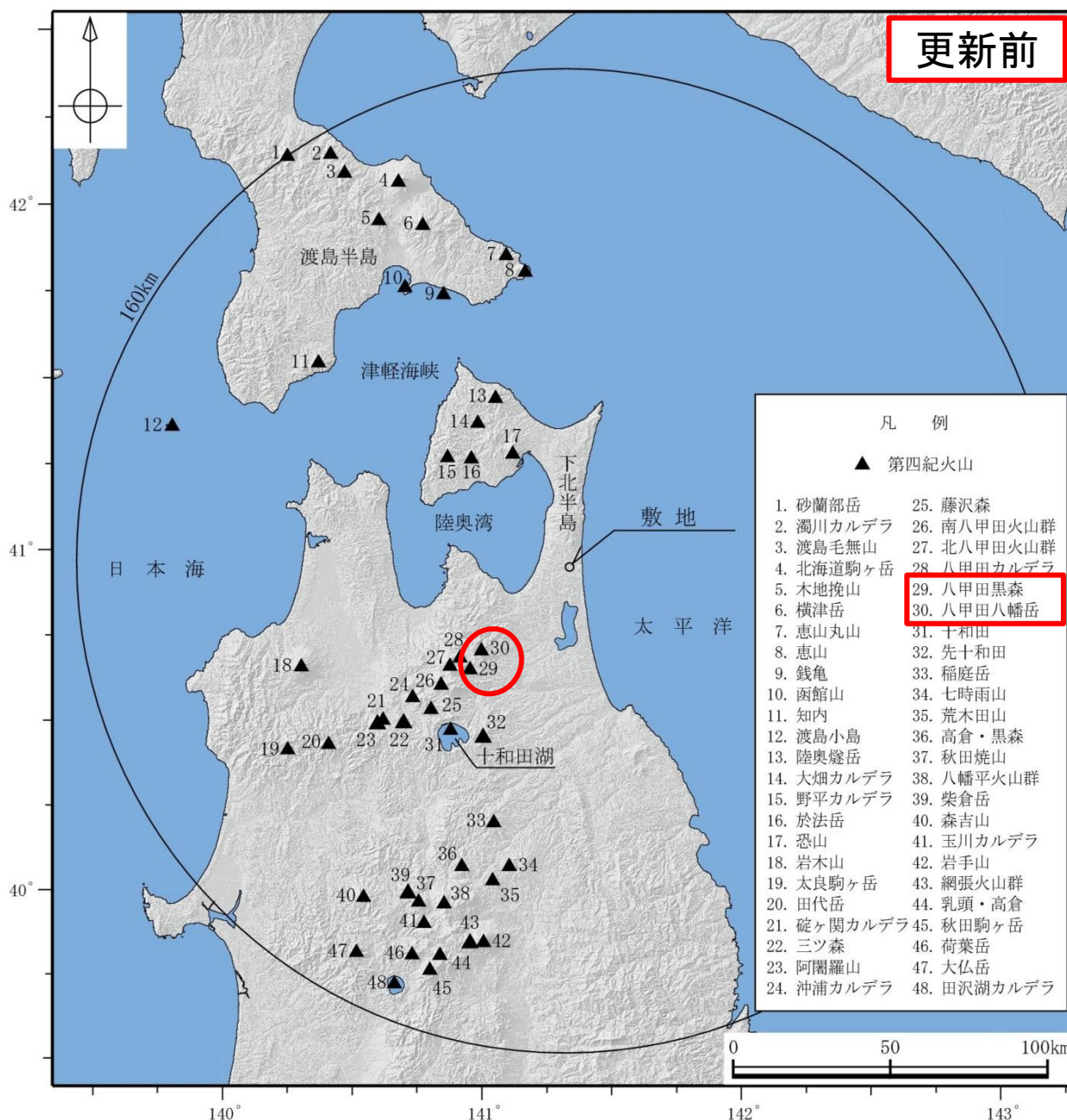
2.1 中野ほか(2013)WEB版の更新による火山影響評価への影響について【概要】 地理的領域内の第四紀火山の抽出

これまで【更新前】

- 当社は、中野ほか(2013)WEB版に基づき、地理的領域内の第四紀火山を48火山抽出していた。

今回【更新後】

- 中野ほか(2013)WEB版が2021年6月に更新され、「八甲田黒森」と「八甲田八幡岳」が「八幡岳火山群」として統合された。



地理的領域内の第四紀火山を48火山から、47火山に変更。

2.1 中野ほか(2013)WEB版の更新による火山影響評価への影響について【概要】 原子力施設に影響を及ぼし得る火山の抽出結果

これまで【更新前(統合前)】

| 火山名 | 形式 | 活動年代 | | |
|--------|------|--------|---|--------|
| | | 175万年前 | ～ | 160万年前 |
| 八甲田黒森 | 複成火山 | 175万年前 | ～ | 160万年前 |
| 八甲田八幡岳 | 複成火山 | 180万年前 | ～ | 160万年前 |

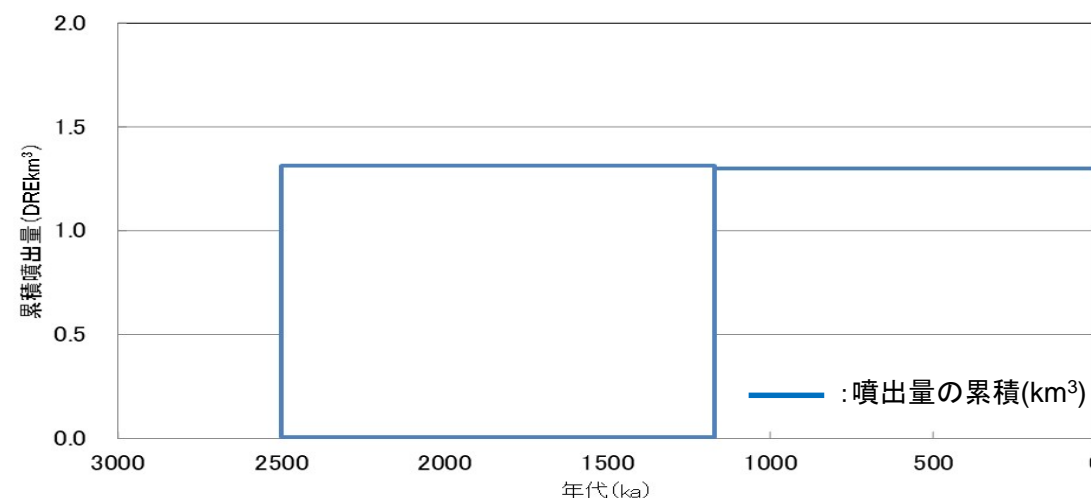
中野ほか編(2013)に基づく

八甲田黒森および八甲田八幡岳ともに最後の噴火からの経過期間が全活動期間よりも長いことから、原子力施設に影響を及ぼし得る火山ではないと評価していた。

今回【更新後(統合後)】

| 火山名 | 形式 | 活動年代 | | |
|--------|------|--------|---|--------|
| | | 250万年前 | ～ | 140万年前 |
| 八幡岳火山群 | 複成火山 | 250万年前 | ～ | 140万年前 |

中野ほか編(2013) WEB版に基づく



八幡岳火山群の噴出量－年代階段ダイアグラム

※四角は中野ほか編(2013)及び個別文献に基づく年代幅及び噴出量を表す。

八幡岳火山群の活動履歴(個別文献含む)

| 年代 (ka) | 活動期, 火山名 | 主要噴出物名 | 噴出量 (DRE km ³) | 参考文献 |
|---------|----------|------------|----------------------------|--------------------------|
| 1170 ka | 八幡岳火山群 | 黒森溶岩 | 1.3 | 工藤ほか(2020) NEDO(1987) |
| 1400 ka | | 大中台溶岩・火砕岩等 | | |
| 2500 ka | | | | |

中野ほか(2013)WEB版の2021年6月更新に伴う活動年代の変更およびNEDO(1987)の年代値に基づき、最後の噴火からの経過期間が全活動期間よりも短いことから、八幡岳火山群を原子力施設に影響を及ぼし得る火山と評価した。

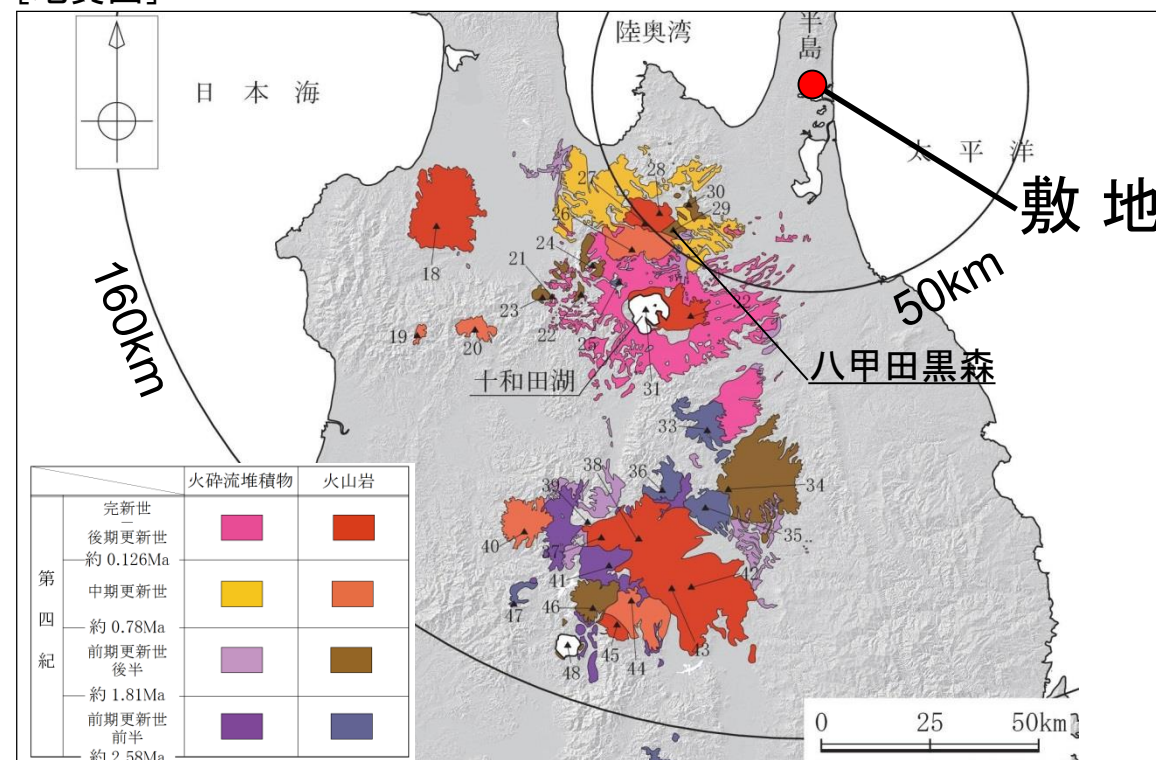
・青:個別文献年代値

2.1 中野ほか(2013)WEB版の更新による火山影響評価への影響について【概要】 (参考)【八甲田黒森(階段ダイアグラム)】 統合前

| | |
|---------|----------------|
| 火山名 | 八甲田黒森 |
| 敷地からの距離 | 約47km |
| 火山の形式 | 複成火山 |
| 活動年代 | 約175万年前～160万年前 |

注)火山名,火山の形式,活動年代は中野ほか編(2013)に基づく

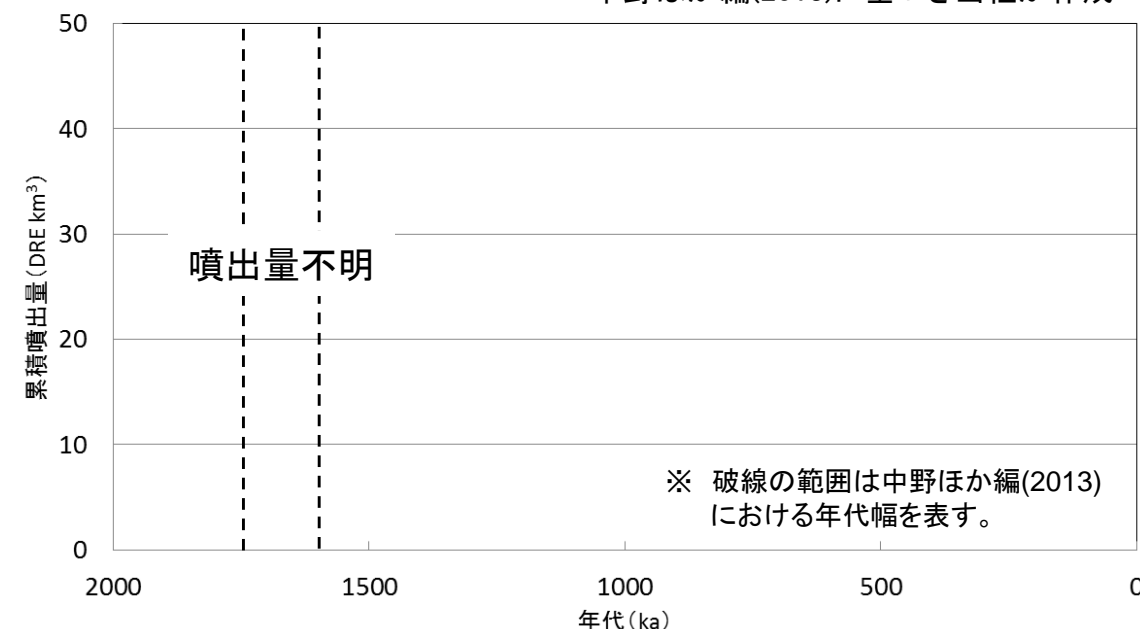
[地質図]



中野ほか編(2013)に基づき当社が作成

八甲田黒森の活動履歴

| 年代 (ka) | 活動期, 火山名 | 主要噴出物名 | 噴出量 (DRE km ³) | 参考文献 |
|---------|----------|--------|----------------------------|--|
| 1600 ka | 八甲田黒森 | 黒森溶岩 | 不明 | 工藤ほか(2004) NEDO(1987) 宝田・村岡(2004) 西来ほか編(2014) |
| 1750 ka | | | | |



八甲田黒森の噴出量一年代階段ダイアグラム

最後の噴火からの経過期間が全活動期間よりも長いことから、原子力施設に影響を及ぼし得る火山ではないと評価

2.1 中野ほか(2013)WEB版の更新による火山影響評価への影響について【概要】 (参考)【八甲田八幡岳(階段ダイアグラム)】 統合前

| | |
|---------|----------------|
| 火山名 | 八甲田八幡岳 |
| 敷地からの距離 | 約40km |
| 火山の形式 | 複成火山 |
| 活動年代 | 約180万年前～160万年前 |

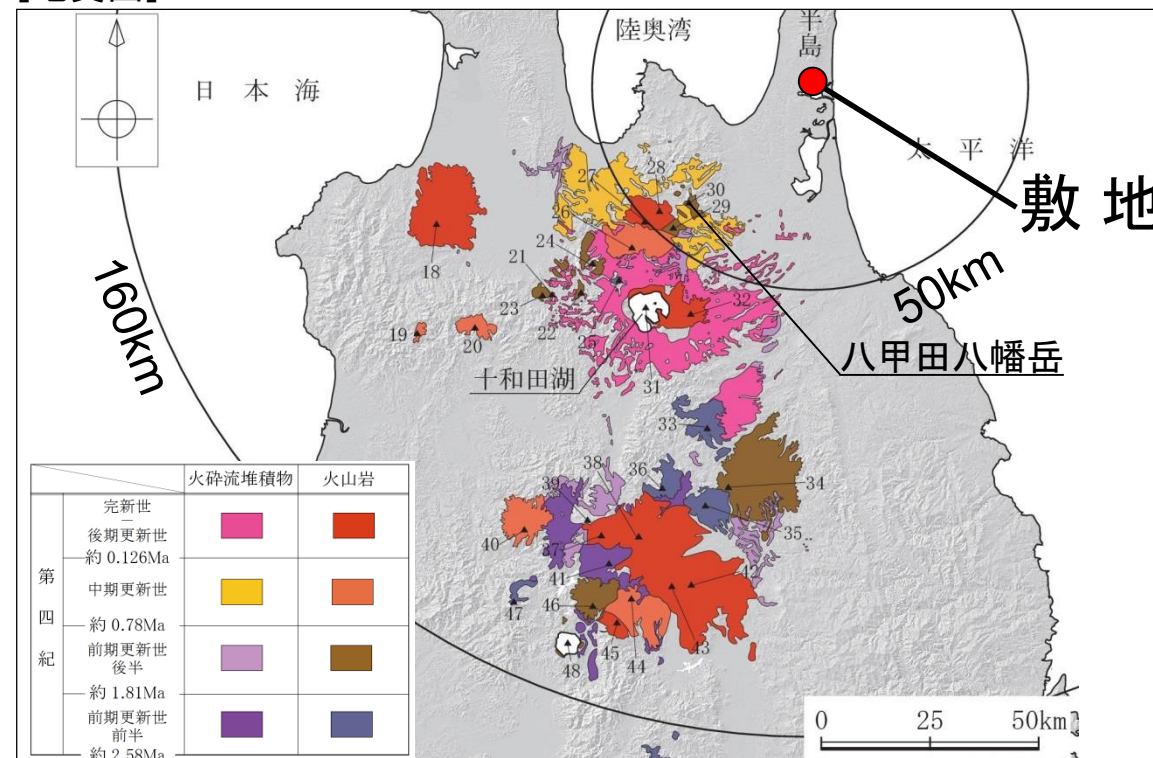
注) 火山名, 火山の形式, 活動年代は中野ほか編(2013)に基づく

八甲田八幡岳の活動履歴

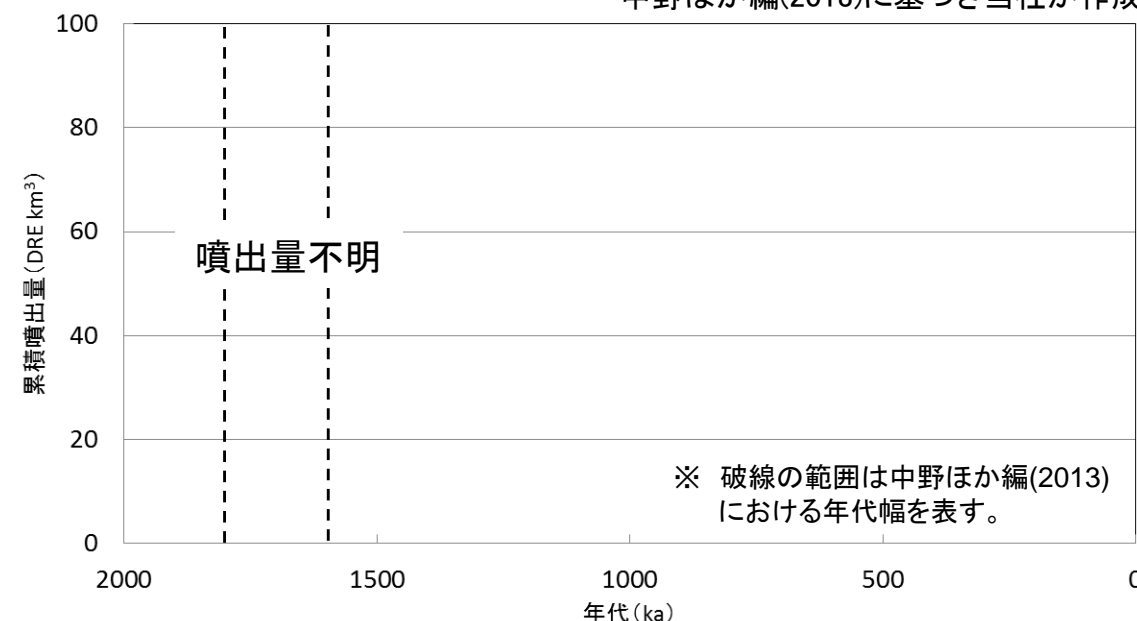
| 年代 (ka) | 活動期, 火山名 | 主要噴出物名 | 噴出量 (DRE km ³) | 参考文献 |
|---------|----------|--------|----------------------------|---------------------------------------|
| 1600 ka | 八甲田八幡岳 | 高森山溶岩 | 不明 | 工藤ほか(2004) 西来ほか編(2014) 工藤(2005) |
| | | 八幡岳溶岩 | | |
| | | 大中台溶岩 | | |
| 1800 ka | | 法量北溶岩 | | |

最後の噴火からの経過期間が全活動期間よりも長いことから、原子力施設に影響を及ぼし得る火山ではないと評価

[地質図]



中野ほか編(2013)に基づき当社が作成



八甲田八幡岳の噴出量一年代階段ダイアグラム

2.1 中野ほか(2013)WEB版の更新による火山影響評価への影響について【概要】 【29. 八幡岳火山群】 統合後

| | |
|---------|----------------|
| 火山名 | 八幡岳火山群 |
| 敷地からの距離 | 約40km |
| 火山の形式 | 複成火山 |
| 活動年代 | 約250万年前～140万年前 |

注) 火山名, 火山の形式, 活動年代は中野ほか編(2013)に基づく

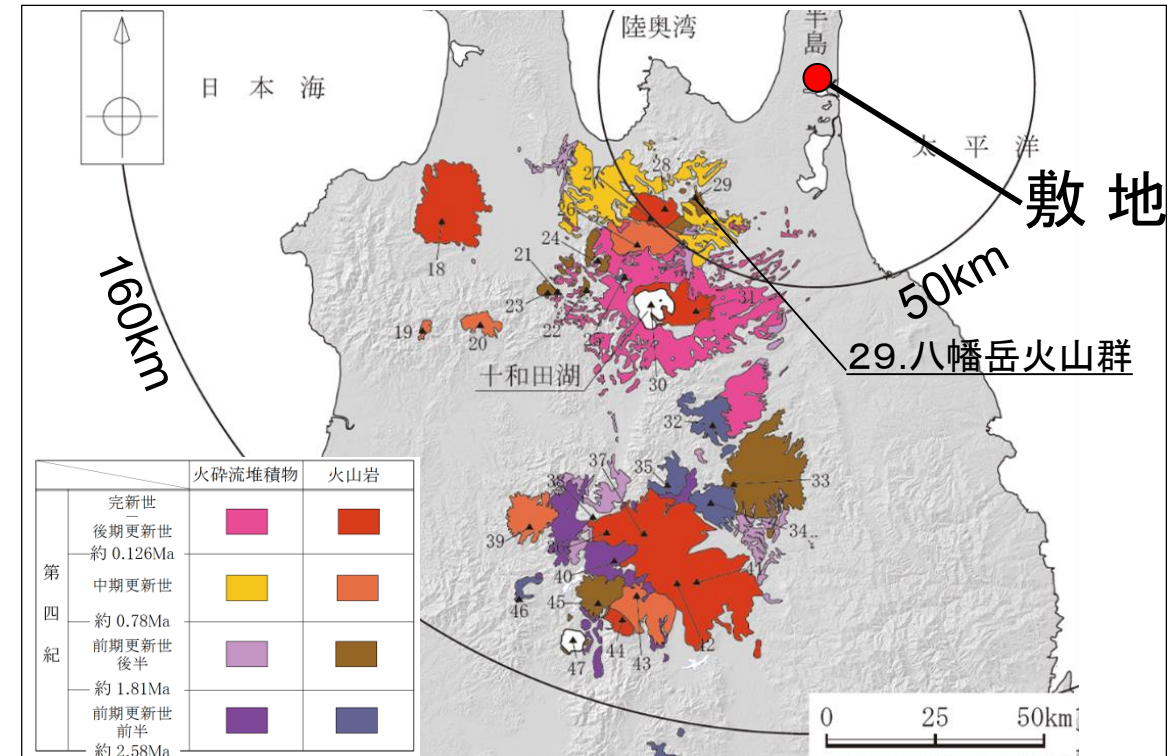
八幡岳火山群の活動履歴

| 年代 (ka) | 活動期, 火山名 | 主要噴出物名 | 噴出量 (DRE km ³) | 参考文献 |
|---------|----------|---------------------|----------------------------|--------------------------|
| 1170 ka | 八幡岳火山群 | 黒森溶岩 大中台溶岩・火砕岩 等 | 1.3 | 工藤ほか(2020) NEDO(1987) |
| 1400 ka | | | | |
| 2500 ka | | | | |

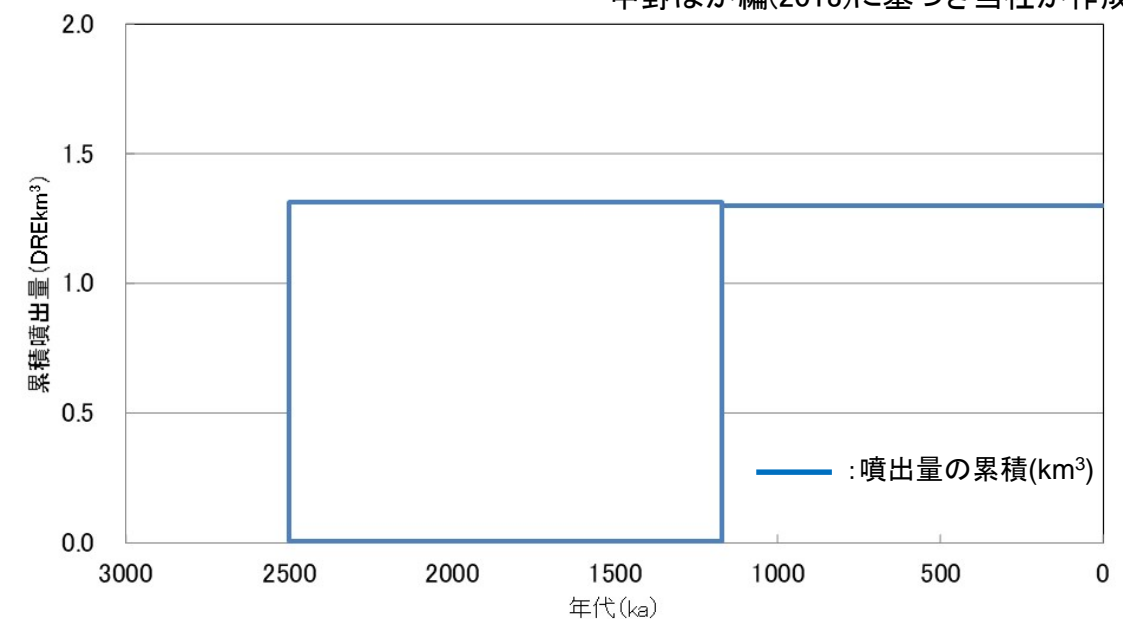
・青: 個別文献年代値

最後の噴火からの経過期間が全活動期間よりも短いことから、原子力施設に影響を及ぼし得る火山と評価

[地質図]



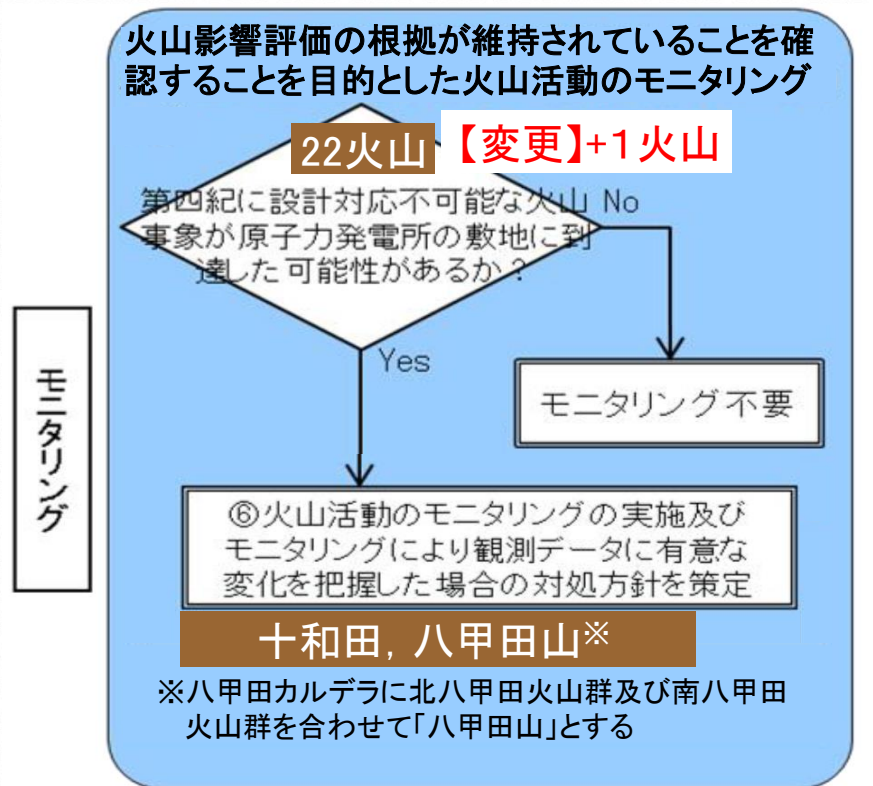
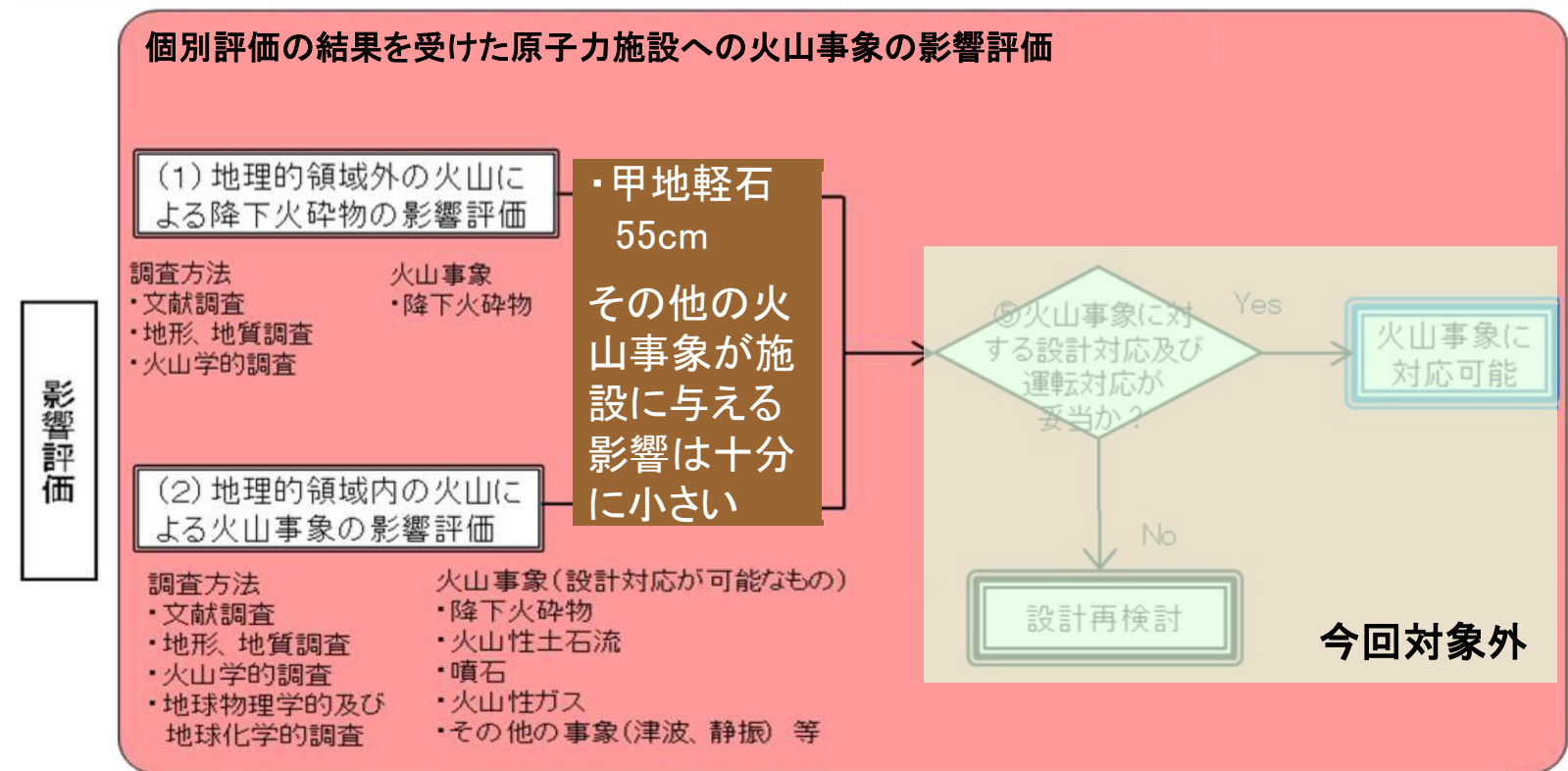
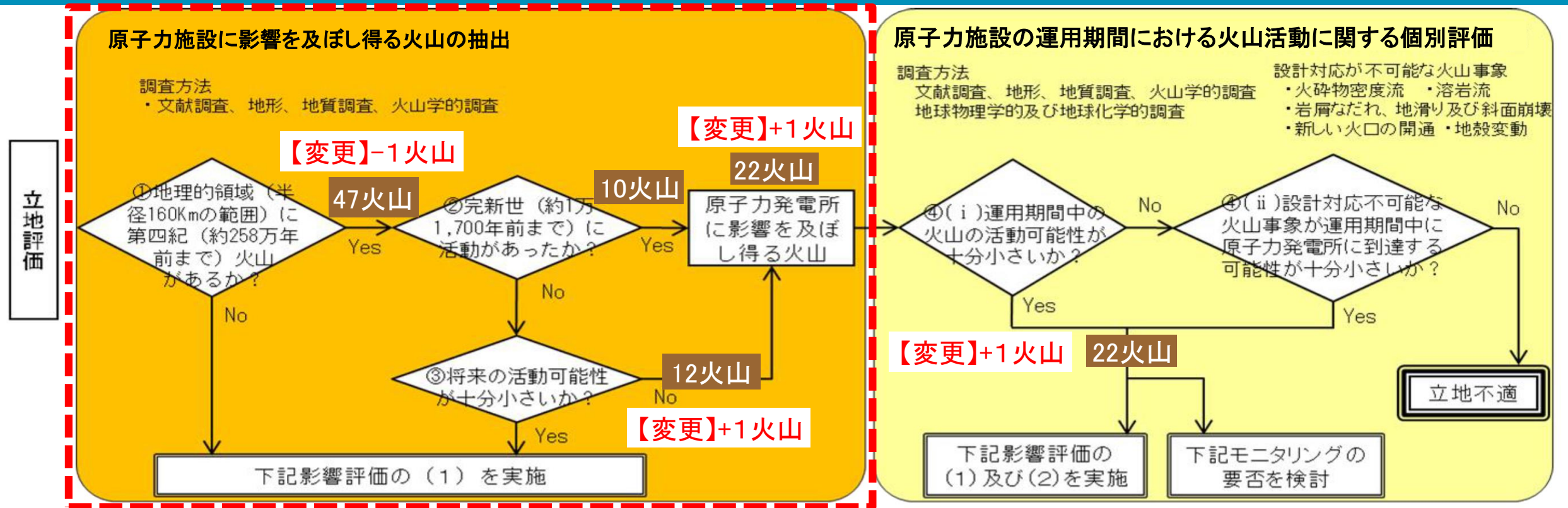
中野ほか編(2013)に基づき当社が作成



八幡岳火山群の噴出量一年代階段ダイアグラム

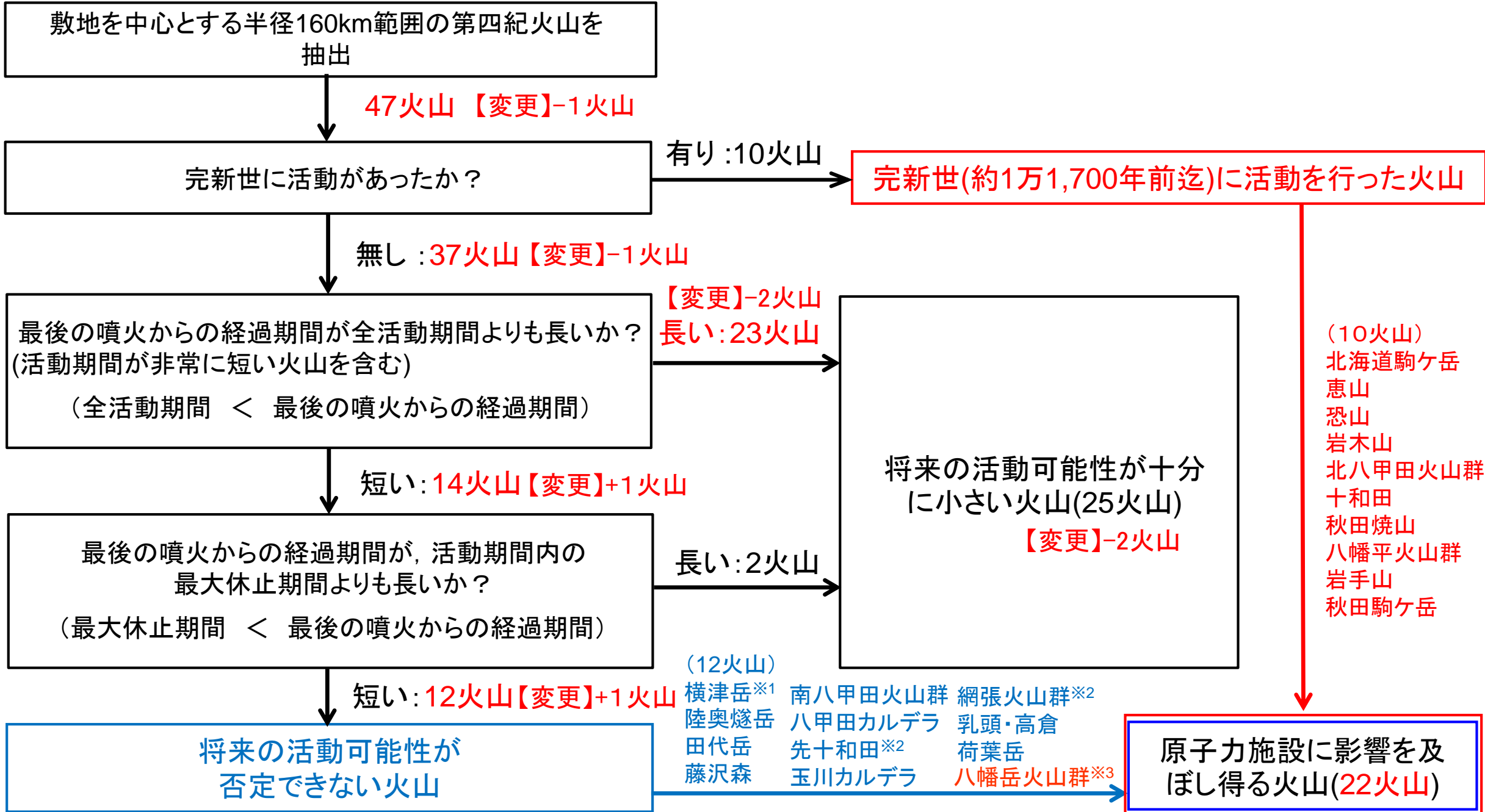
※四角は中野ほか編(2013)及び個別文献に基づく年代幅及び噴出量を表す。

2.2 施設に影響を及ぼし得る火山の抽出



2.2.1 原子力施設に影響を及ぼし得る火山の抽出結果【概要】

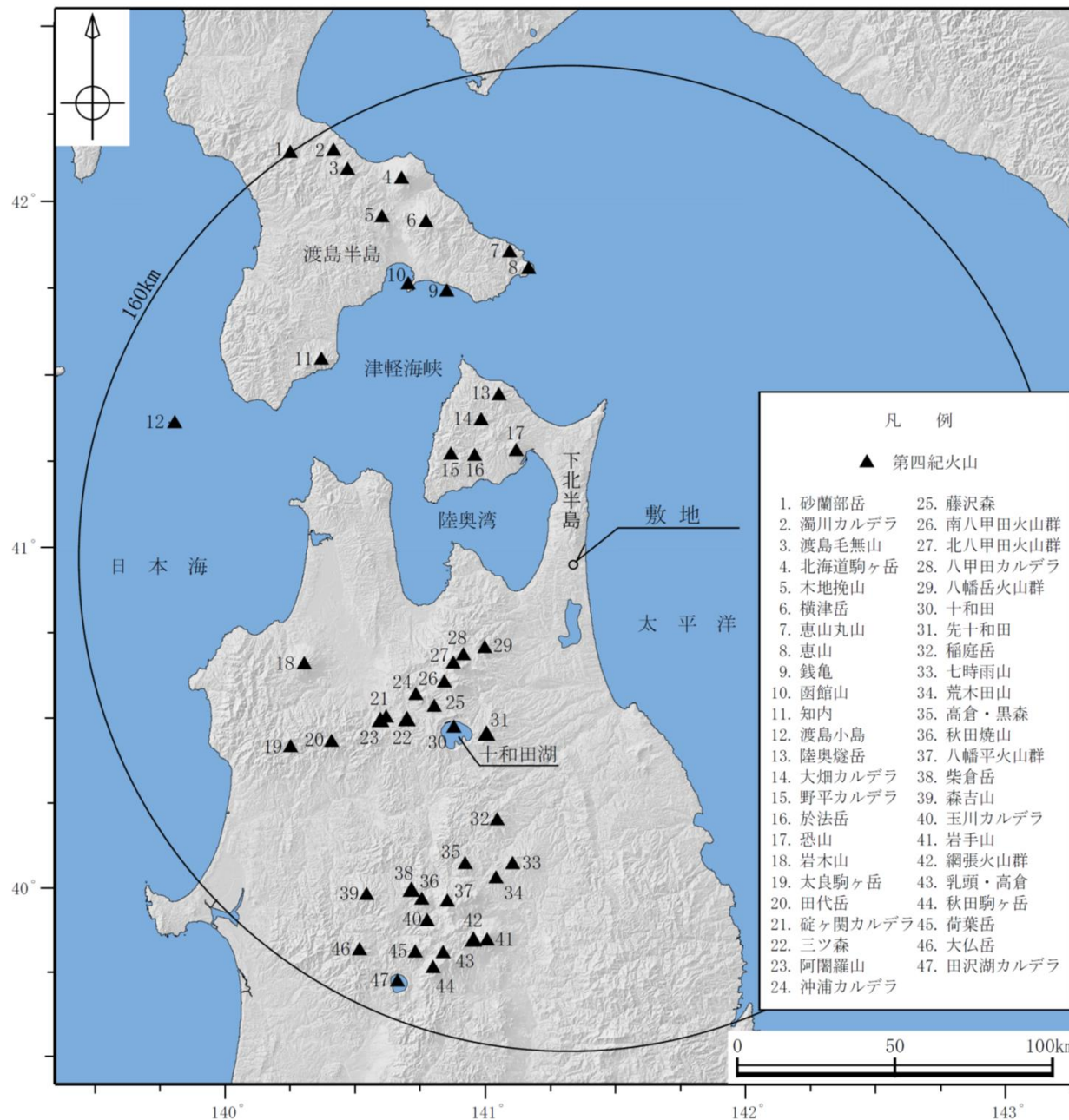
➤ 敷地を中心とする半径160km範囲の第四紀火山について、以下のフローに従い、完新世の活動の有無、将来の活動可能性を検討し、原子力施設に影響を及ぼし得る火山を抽出した。



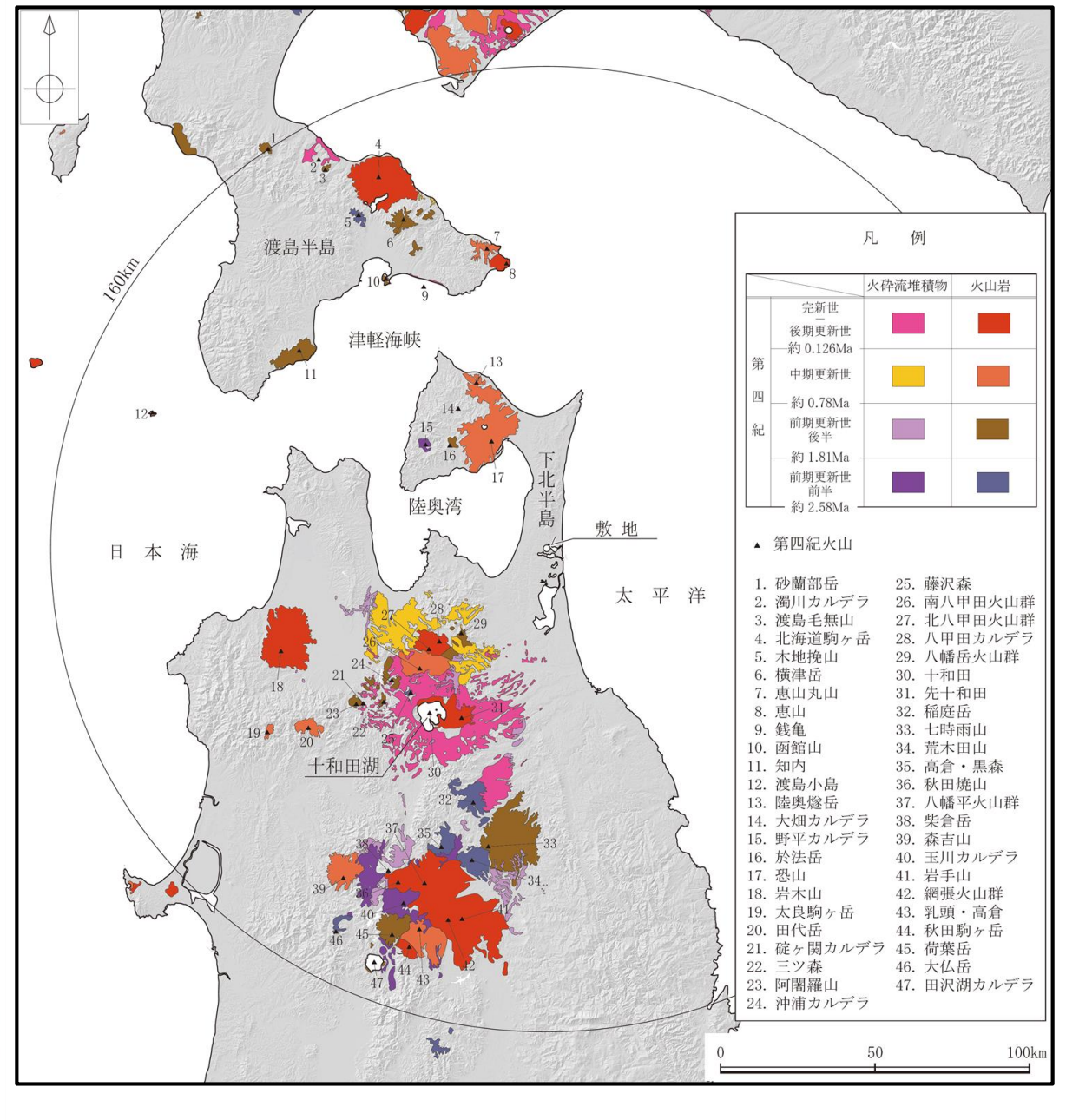
※1)横津岳について
申請時は、中野ほか編(2013)に基づく活動年代から最後の噴火からの経過期間が全活動期間よりも長いとし、将来の活動可能性のない火山としていたが、申請後の知見(高田・中川, 2016)を踏まえ、横津岳を原子力施設に影響を及ぼし得る火山とした。
※2)中野ほか編(2013)のWEB版2019年3月19日の更新に伴い、原子力施設に影響を及ぼし得る火山として新規追加となった火山。なお、先十和田については、工藤(2018)の知見を踏まえて評価した。
※3)中野ほか編(2013)のWEB版2021年6月11日の更新に伴い、原子力施設に影響を及ぼし得る火山として新規追加となった火山。

2.2.2 原子力施設に影響を及ぼし得る火山の抽出結果①

- 文献調査及び地形・地質調査により、敷地を中心とする半径160km範囲において、第四紀火山の噴出物の分布等を把握し、敷地を中心とする半径160km範囲の第四紀火山を抽出した。
- 敷地を中心とする半径160km範囲には**47**の第四紀火山が分布する。



中野ほか編(2013)に基づき当社が作成



中野ほか編(2013)に基づき当社が作成

2.2.2 原子力施設に影響を及ぼし得る火山の抽出結果②

| 火山名※ | 形式※ | 活動年代※ (千年前) | | 最後の活動 からの 経過期間 (千年間) | 原子力施設に影響を及ぼし 得る火山(22火山) | |
|---------------------------|-------------------|------------------|----------------------------|-------------------------------|--------------------------------|-------------------------------------|
| | | | | | 完新世に 活動を行 った火山 (10火山) | 完新世に活動 を行っていない 火山 (12火山)*2 |
| 1 砂蘭部岳 (さらんべだけ) | 複成火山 | 1,800 | | 1,800 | | |
| 2 濁川カルデラ (にごりかわ) | カルデラ-火砕流 | 15 | | 15 | | |
| 3 渡島毛無山 (おしまけなしやま) | 溶岩流 | 前期更新世 前半 | or 前期更新世 | 前期更新世 後半以降 | | |
| 4 北海道駒ヶ岳 (ほっかいどうこまがたけ) | 複成火山 | 30以前 110*3 | ~ AD2000 | — | ○ | |
| 5 木地挽山 (きじびきやま) | 複成火山 | 1,900 | or 1,900以降 | 約1,900 | | |
| 6 横津岳 (よこつだけ) | 複成火山 | 1,100 1,710*4 | or 1,100以降 140*5 | 140 | | ○ |
| 7 恵山丸山 (えさんまるやま) | 複成火山 | 200 | | 200 | | |
| 8 恵山 (えさん) | 複成火山 溶岩ドーム | 50 | ~ AD1874 | — | ○ | |
| 9 銭亀 (ぜにかめ) | カルデラ-火砕流 | 45 | | 45 | | |
| 10 函館山 (はこだてやま) | 複成火山 | 1,200 | ~ 900 | 900 | | |
| 11 知内 (しりうち) | 複成火山 溶岩ドーム | 2,500 | ~ 1,400 | 1,400 | | |
| 12 渡島小島 (おしまこじま) | 複成火山 | 160 | ~ 110 | 110 | | |
| 13 陸奥燧岳 (むつひうちだけ) | 複成火山 | 1,200 | ~ 500 | 500 | | ○ |
| 14 大畑カルデラ (おおはた) | カルデラ | 3,000 | ~ 1,800 | 1,800 | | |
| 15 野平カルデラ (のだい) | カルデラ | 1,900 | | 1,900 | | |
| 16 於法岳 (おほうだけ) | 複成火山 | 2,000 | | 2,000 | | |
| 17 恐山 (おそれざん) | 火砕丘-カルデラ 溶岩ドーム | 1,300 | ~ 20 | 20 | ○*1 | |
| 18 岩木山 (いわきざん) | 複成火山 溶岩ドーム | 650 | ~ AD1863 | — | ○ | |
| 19 太良駒ヶ岳 (だいらこまがたけ) | 複成火山 | 200 | | 200 | | |
| 20 田代岳 (たしろだけ) | 複成火山 溶岩ドーム | 600 | ~ 600以降 35~15.5*6 | 35~15.5*6 | | ○ |
| 21 碓ヶ関カルデラ (いかりがせき) | カルデラ-火砕流 | 2,600 | ~ 2,300 | 2,300 | | |
| 22 ミツ森 (みつもり) | 複成火山 | 1,900 | ~ 1,300 | 1,300 | | |
| 23 阿闍羅山 (あじゃらやま) | 複成(複合)火山 | 1,000 | | 1,000 | | |
| 24 沖浦カルデラ (おきうら) | カルデラ-火砕流 溶岩ドーム | 1,700*7 900*7 | ~ ~ 1,100*7 700*7 | 700*7 | | |
| 25 藤沢森 (ふじさわもり) | 溶岩流 | 3,500 | ~ 1,700 | 1,700 | | ○ |
| 26 南八甲田火山群 (みなみはっこうだ) | 複成火山 | 1,100 | ~ 300 | 300 | | ○ |
| 27 北八甲田火山群 (きたはっこうだ) | 複成火山 溶岩ドーム | 400 | ~ 0.6~0.4 | 0.6~0.4 | ○ | |
| 28 八甲田カルデラ (はっこうだ) | カルデラ-火砕流 | 900 | ~ 400 | 400 | | ○*8 |

| 火山名※ | 形式※ | 活動年代※ (千年前) | | 最後の活動 からの 経過期間 (千年間) | 原子力施設に影響を及ぼし 得る火山(22火山) | |
|--------------------------|------------------------------|-----------------|-----------------------|-------------------------------|--------------------------------|-------------------------------------|
| | | | | | 完新世に 活動を行 った火山 (10火山) | 完新世に活動 を行っていない 火山 (12火山)*2 |
| 29 八幡岳火山群 (はちまんだけ) | 複成火山 | 2,500 | ~ 1,400 1,170*9 | 1,170 | | ○ |
| 30 十和田 (とわだ) | カルデラ-火砕流 溶岩ドーム | 200 | ~ AD915 | 1 | ○ | |
| 31 先十和田 (せんとわだ) | 複成(複合)火山 | 620 2,530*10 | ~ 450 | 450 | | ○ |
| 32 稲庭岳 (いなにわだけ) | 複成火山 | 3,000 | ~ 2,600 | 2,600 | | |
| 33 七時雨山 (ななしぐれやま) | 複成火山, 溶岩ドーム カルデラ-火砕流 | 1,100 | ~ 900 | 900 | | |
| 34 荒木田山 (あらかだやま) | 複成火山 | 2,100 | ~ 1,900 | 1,900 | | |
| 35 高倉・黒森 (たかくら・くろもり) | 複成火山 | 3,200 | ~ 2,500 | 2,500 | | |
| 36 秋田焼山 (あきたやけやま) | 複成火山 溶岩ドーム | 500 | ~ AD1997 | — | ○ | |
| 37 八幡平火山群 (はちまんたい) | 複成火山 | 1,200 | ~ 7 | 7 | ○ | |
| 38 柴倉岳 (しばくらだけ) | 複成(複合)火山 | 2,600 1,200 | ~ 2,000*11 | 1,200 | | |
| 39 森吉山 (もりよざん) | 複成火山 溶岩ドーム | 1,100 | ~ 700 | 700 | | |
| 40 玉川カルデラ (たまがわ) | カルデラ-火砕流 | 2,000 | and 1,000 | 1,000 | | ○ |
| 41 岩手山 (いわてざん) | 複成火山 | 700 | ~ AD1919 | — | ○ | |
| 42 網張火山群 (あみはり) | 複成(複合)火山 | 1,620 | ~ 300 | 300 | | ○ |
| 43 乳頭・高倉 (にゅうとう・たかくら) | 複成火山 溶岩ドーム | 600 | ~ 100 | 100 | | ○ |
| 44 秋田駒ヶ岳 (あきたこまがたけ) | 複成火山, 溶岩流 小型楯状火山 | 100 | ~ AD1971 | — | ○ | |
| 45 荷葉岳 (かようだけ) | 複成火山, 溶岩流, 小型 楯状火山, 溶岩ドーム | 2,200 | ~ 900 | 900 | | ○ |
| 46 大仏岳 (だいにぶつだけ) | 複成火山 | 3,000 | ~ 2,100 | 2,100 | | |
| 47 田沢湖カルデラ (たざわこ) | カルデラ 複成火山, 溶岩ドーム | 1,800 | ~ 1,400 | 1,400 | | |

※中野ほか編(2013; 2019年3月の更新を反映), 西来ほか編(2012)及び西来ほか編(2014)に基づき作成

*1: 気象庁編(2013)による活火山に該当するため抽出

*2: 最後の活動からの経過期間が活動期間内の最大休止期間よりも短いとみなせる火山

*3: 雁澤ほか(2005)によれば, 北海道駒ヶ岳起源の降下火砕物(E-x)が洞爺火山灰の下位に認められ, その年代を110kaと推定している

*4: 高田・中川(2016)によれば, 横津岳のグループ1の活動は1.71Maから開始したとされる

*5: 新エネルギー総合開発機構(1988)によれば, 横津岳に含まれる熊泊火山山噴出物の年代として0.14±0.04Ma(フィッション・トラック年代)が得られている

*6: 宝田(1991)によれば, 層序的に十和田大不動火砕流(約3.5万年前)と十和田八戸火砕流(約1.55万年前)の噴出時期の間にあるとされる

*7: 宝田・村岡(2004)による

*8: 中野ほか編(2013)によれば, カルデラ形成時期は0.90Ma, 0.76Ma及び0.40Maの各年代値が記載されているが, その活動時期を

0.90Ma~0.40Maと保守的に評価した

*9: 新エネルギー総合開発機構(1987)によれば, 八幡岳火山群に含まれる黒森溶岩の年代として1.17±0.07Ma(K-Ar年代)が得られている

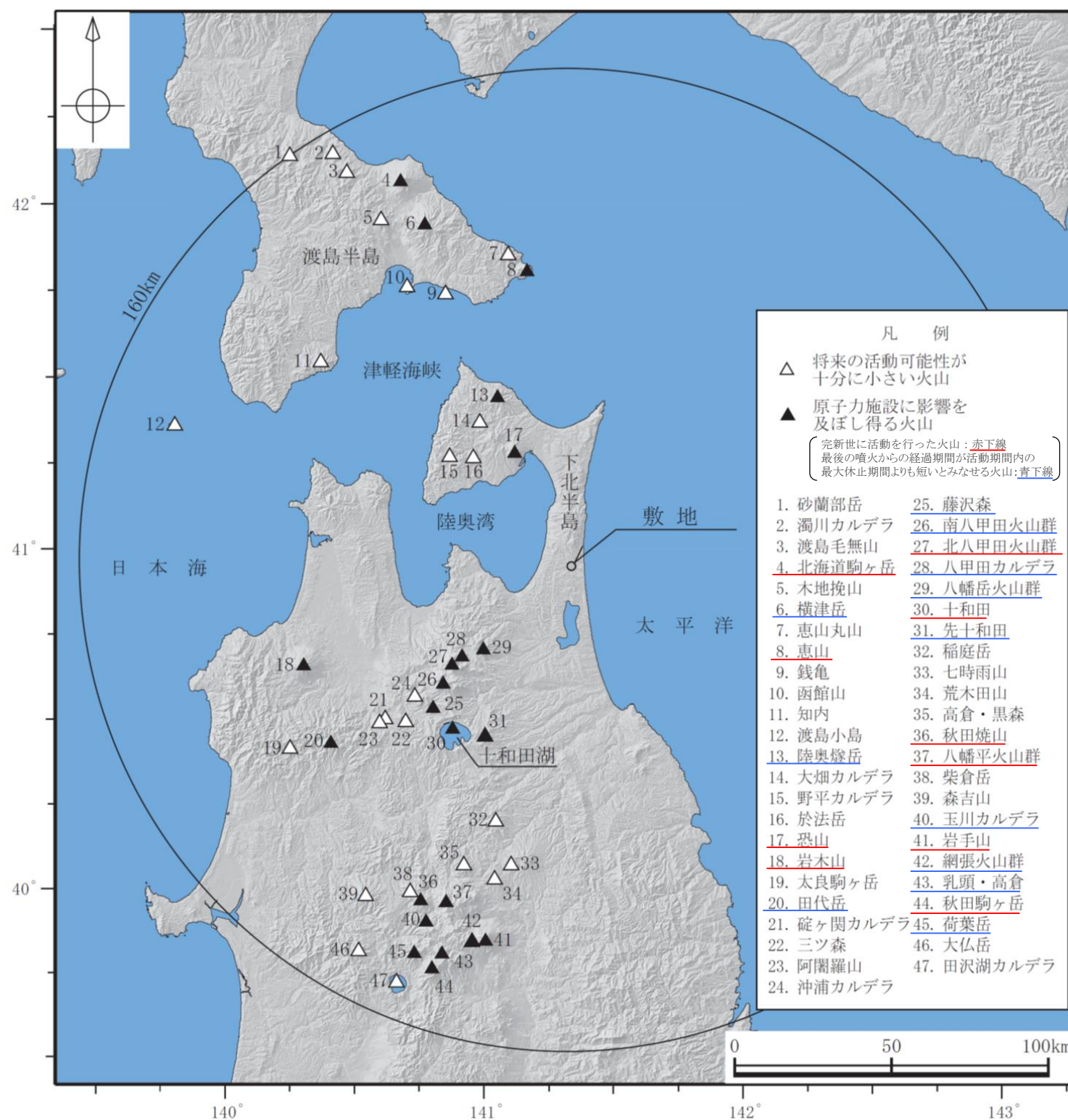
*10: 工藤(2018)によれば, 十和田湖周辺の高山溶岩・火山砕屑層で, 2.53±0.07Ma(K-Ar年代)が得られている

*11: 須藤(1992)によれば, 柴倉岳火山噴出物と櫛森火山噴出物は識別されており, 前者で2.6±0.5Maと2.0±0.2Ma, 後者で1.2±0.1Ma(K-Ar年代)が得られている。

○ 中野ほか編(2013)のWEB版の更新により修正した火山(八甲田黒森と八甲田八幡岳が統合され八幡岳火山群となった)

- 敷地を中心とする半径160km範囲に分布する**47火山**のうち, 完新世に活動を行った火山は**10火山**である。
- また, 完新世に活動していないものの, 最後の噴火から現在までの経過期間の方が, 全活動期間あるいは活動期間内の最大休止期間よりも短いために, 将来の活動可能性が否定できない火山は**12火山**である。
- 将来の活動可能性が十分に小さい火山は**25火山**である。

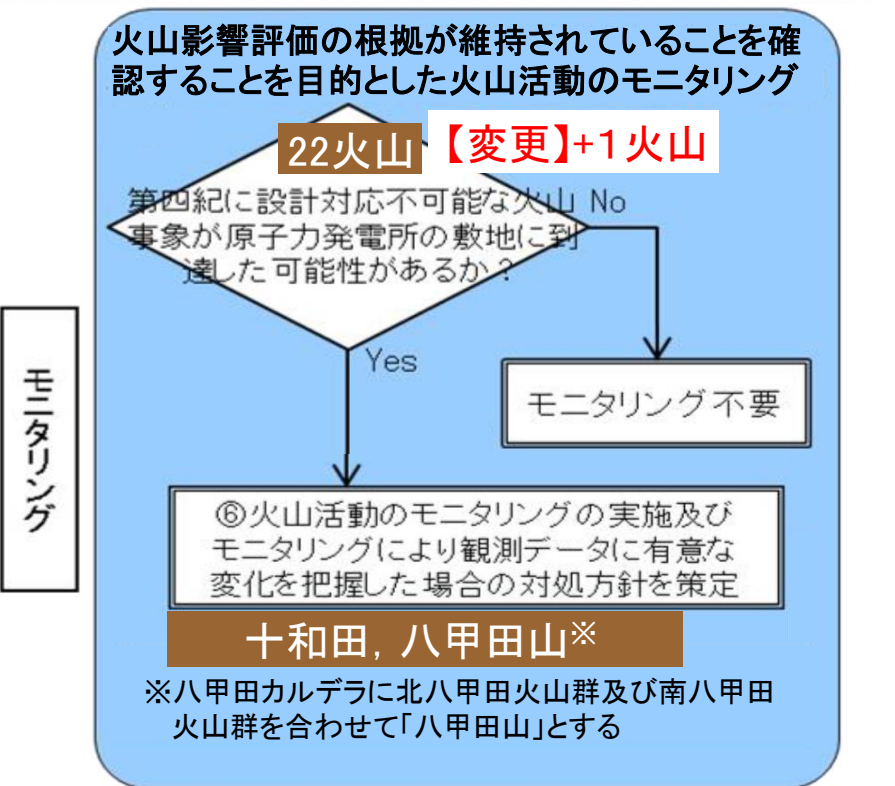
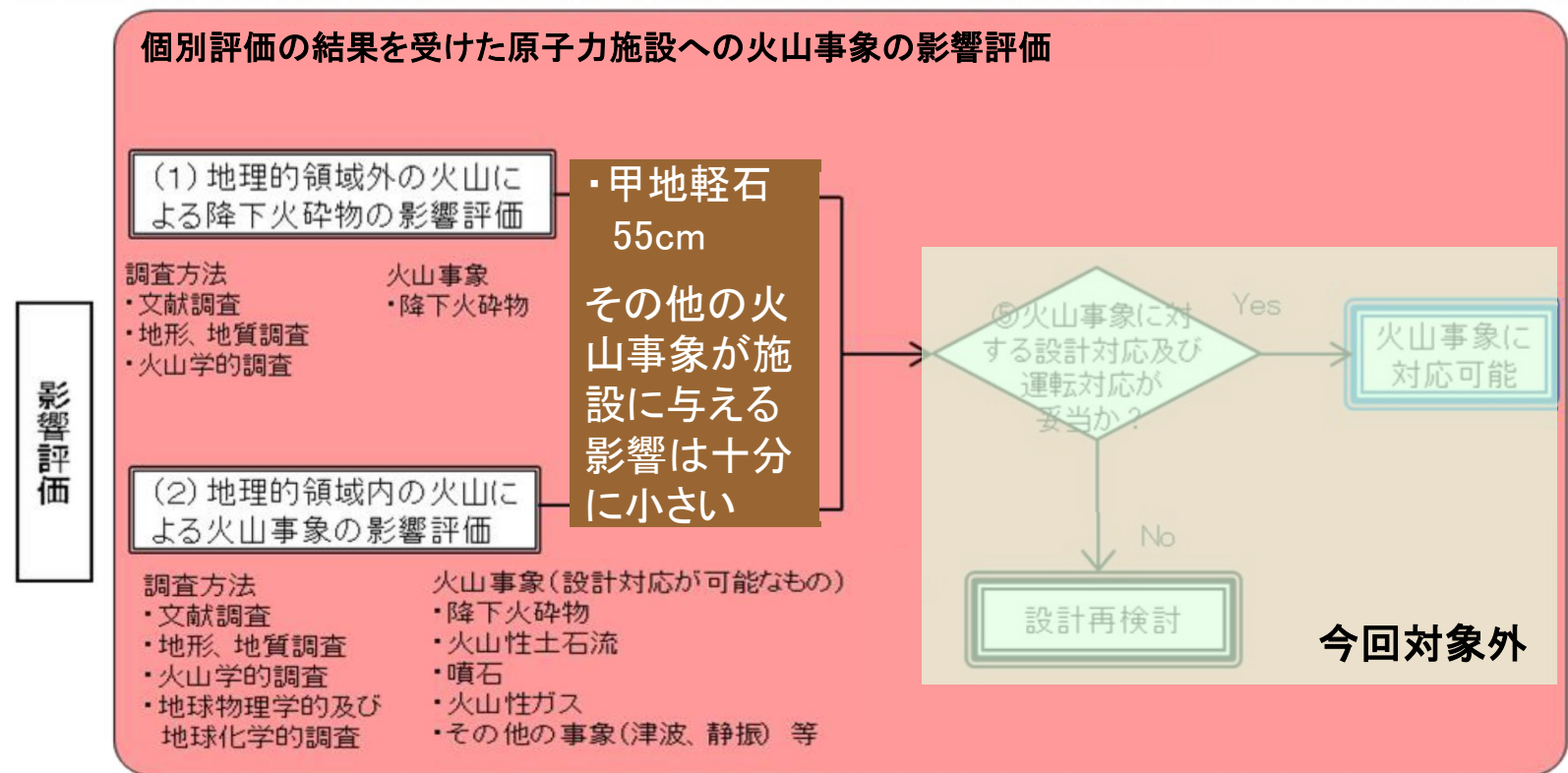
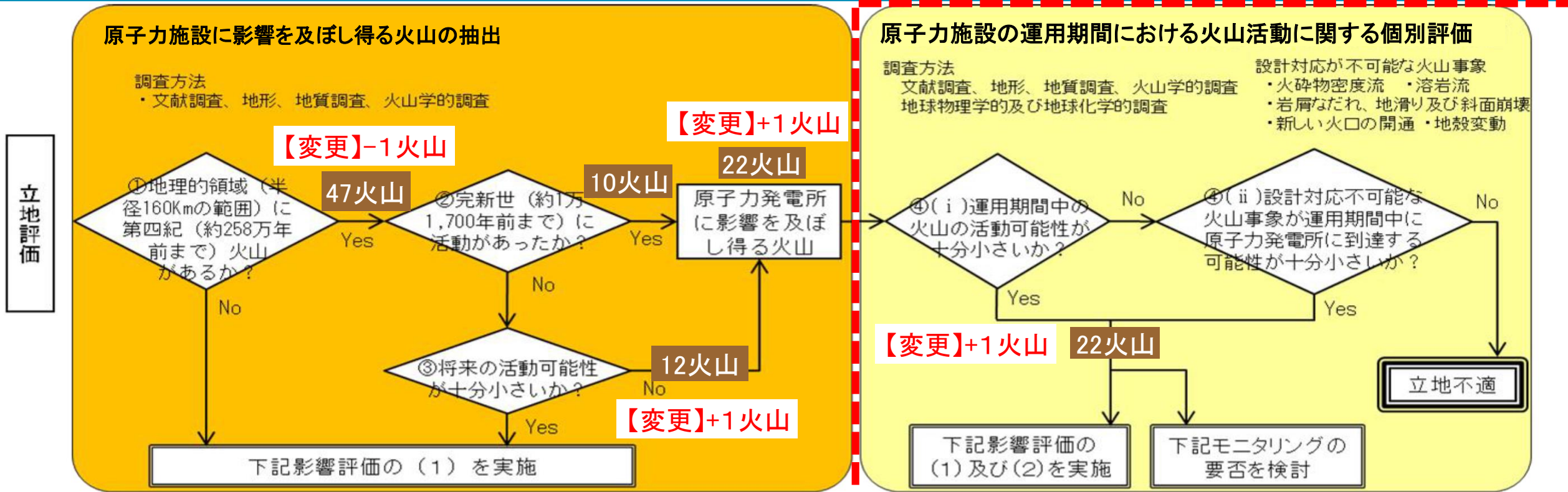
2.2.3 原子力施設に影響を及ぼし得る火山の抽出結果〔まとめ〕



➤ 敷地を中心とする半径160km範囲に分布する47の第四紀火山について、完新世の活動の有無、及び活動休止期間と最後の噴火からの経過期間から将来の活動可能性を検討し、原子力施設に影響を及ぼし得る火山を抽出した。

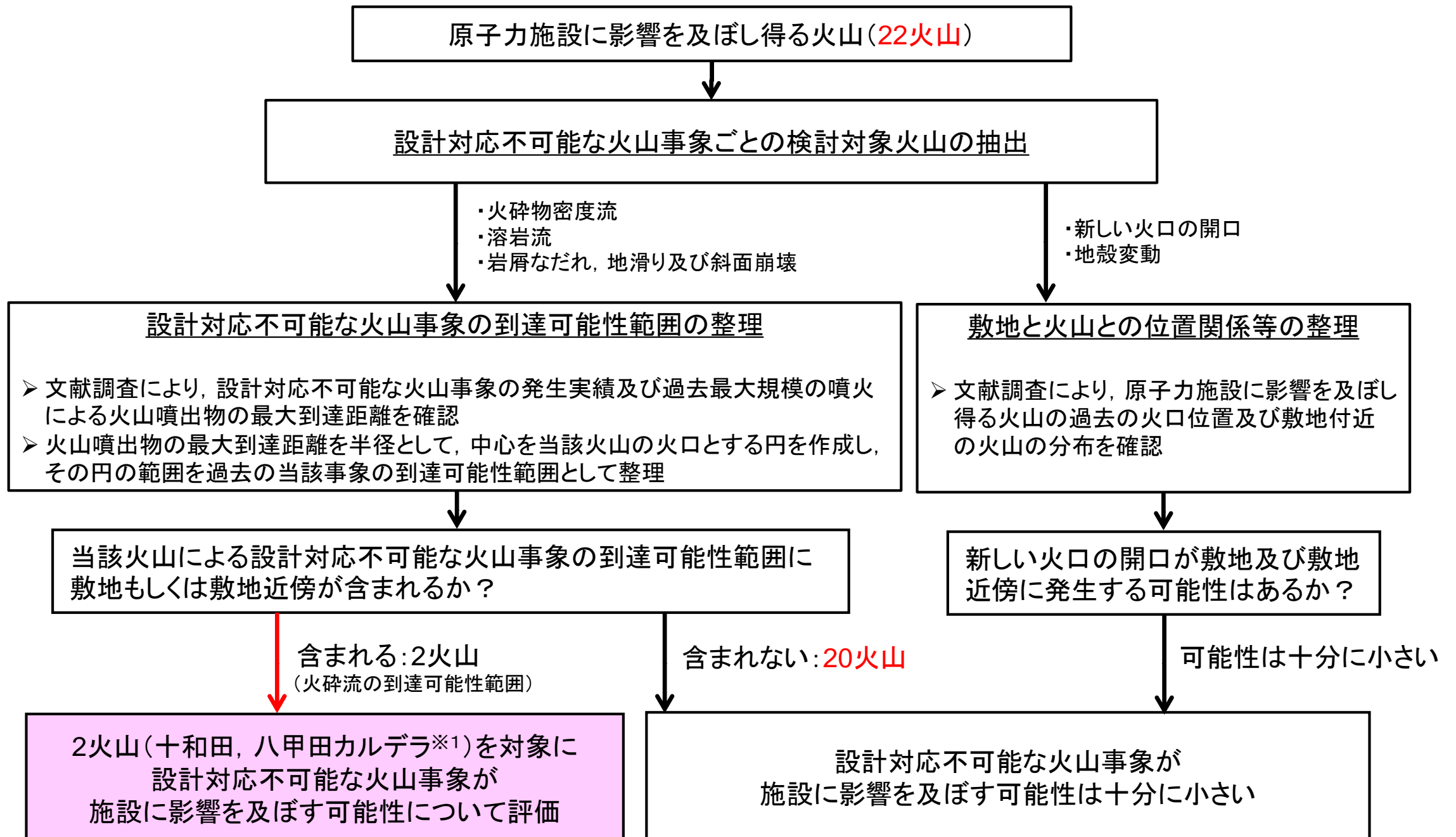
➤ その結果、原子力施設に影響を及ぼし得る火山として、**22火山**を抽出した(左図黒三角の火山)。

2.3 原子力施設に影響を及ぼし得る火山の火山活動に関する個別評価



2.3.1 設計対応不可能な火山事象の到達可能性①〔評価概要〕

- 原子力施設に影響を及ぼし得る火山について、以下のフローに従い、設計対応不可能な火山事象の敷地への到達可能性について検討した。



※1: 南八甲田火山群及び北八甲田火山群も合わせて評価を実施。

2.3.1 設計対応不可能な火山事象の到達可能性②

| 火山名 | 敷地からの 離隔 (km) | 設計対応不可能な火山事象 | | | | |
|---------------------------|---------------------|-------------------|------------|-------------------------|--------------|------|
| | | 火砕物 密度流 | 溶岩流 | 岩屑なだれ、 地滑り及び 斜面崩壊 | 新しい火口 の開口 | 地殻変動 |
| | | 検討対象となる火山の敷地からの離隔 | | | | |
| | | 160km以内 | 50km以内 | 50km以内 | - | - |
| 4 北海道駒ヶ岳 (ほっかいどうこまがたけ) | 134 | ○ (7km) | 検討不要 | | ○*1 | ○*1 |
| 6 横津岳 (よこつだけ) | 118 | ○ (12km) | 検討不要 | | ○*1 | ○*1 |
| 8 恵山 (えさん) | 95 | ○ (4km) | 検討不要 | | ○*1 | ○*1 |
| 13 陸奥燧岳 (むつひうちだけ) | 58 | ○ (8km) | 検討不要 | | ○*1 | ○*1 |
| 17 恐山 (おそれざん) | 39 | ○ (15km) | ○ (9km) | ○ (15km) | ○*1 | ○*1 |
| 18 岩木山 (いわきさん) | 93 | ○ (6km) | 検討不要 | | ○*1 | ○*1 |
| 20 田代岳 (たしろだけ) | 98 | ○ (12km) | 検討不要 | | ○*1 | ○*1 |
| 25 藤沢森 (ふじさわもり) | 65 | ◎ | 検討不要 | | ○*1 | ○*1 |
| 26 南八甲田火山群 (みなみはっこうだ) | 57 | ○ (13km) | 検討不要 | | ○*1 | ○*1 |
| 27 北八甲田火山群 (きたはっこうだ) | 51 | ○ (10km) | 検討不要 | | ○*1 | ○*1 |
| 28 八甲田カルデラ (はっこうだ) | 46 | × (42km) | ◎ | ◎ | ○*1 | ○*1 |
| 29 八幡岳火山群 (はちまんだけ) | 40 | ○ (9km) | ○ (9km) | ◎ | ○*1 | ○*1 |
| 30 十和田 (とわだ) | 66 | × (100km) | 検討不要 | | ○*1 | ○*1 |
| 31 先十和田 (せんとわだ) | 63 | ○ (24km) | 検討不要 | | ○*1 | ○*1 |
| 36 秋田焼山 (あきたやけやま) | 121 | ○ (12km) | 検討不要 | | ○*1 | ○*1 |
| 37 八幡平火山群 (はちまんたい) | 118 | ◎ | 検討不要 | | ○*1 | ○*1 |
| 40 玉川カルデラ (たまがわ) | 127 | ○ (41km) | 検討不要 | | ○*1 | ○*1 |
| 41 岩手山 (いわてさん) | 126 | ○ (20km) | 検討不要 | | ○*1 | ○*1 |
| 42 網張火山群 (あみはり) | 127 | ○ (8km) | 検討不要 | | ○*1 | ○*1 |
| 43 乳頭・高倉 (にゅうとう・たかくら) | 135 | ◎ | 検討不要 | | ○*1 | ○*1 |
| 44 秋田駒ヶ岳 (あきたこまがたけ) | 141 | ○ (13km) | 検討不要 | | ○*1 | ○*1 |
| 45 荷葉岳 (かようだけ) | 138 | ◎ | 検討不要 | | ○*1 | ○*1 |

◎: 当該火山の活動履歴上、発生実績が認められない火山事象
 ○: 当該火山の活動履歴上、発生実績は認められるが、敷地近傍への到達可能性が十分に小さい火山事象
 ×: 過去の最大規模の噴火による火山噴出物が、敷地及び敷地近傍に到達した可能性のある火山事象
 ()内の距離: 過去の最大規模の噴火による火山噴出物の到達距離
 検討不要: 敷地からの離隔による判断
 *1: 敷地は過去の火口及びその近傍に位置しないことによる

【火砕物密度流】

〈対象となる火山: 敷地から半径160km以内の22火山〉

- 文献調査では敷地近傍では火砕流堆積物の分布は認められないものの、十和田及び八甲田カルデラの過去最大規模の噴火における火砕流の到達可能性範囲に敷地若しくは敷地近傍が含まれる。一方、十和田及び八甲田カルデラ以外の原子力施設に影響を及ぼし得る火山については、発生実績や敷地からの離隔等より、火砕物密度流が敷地に到達する可能性は十分に小さいと評価した。

【溶岩流／岩屑なだれ、地滑り及び斜面崩壊】

〈対象となる火山: 敷地から半径50km以内の恐山、八甲田カルデラ及び八幡岳火山群〉

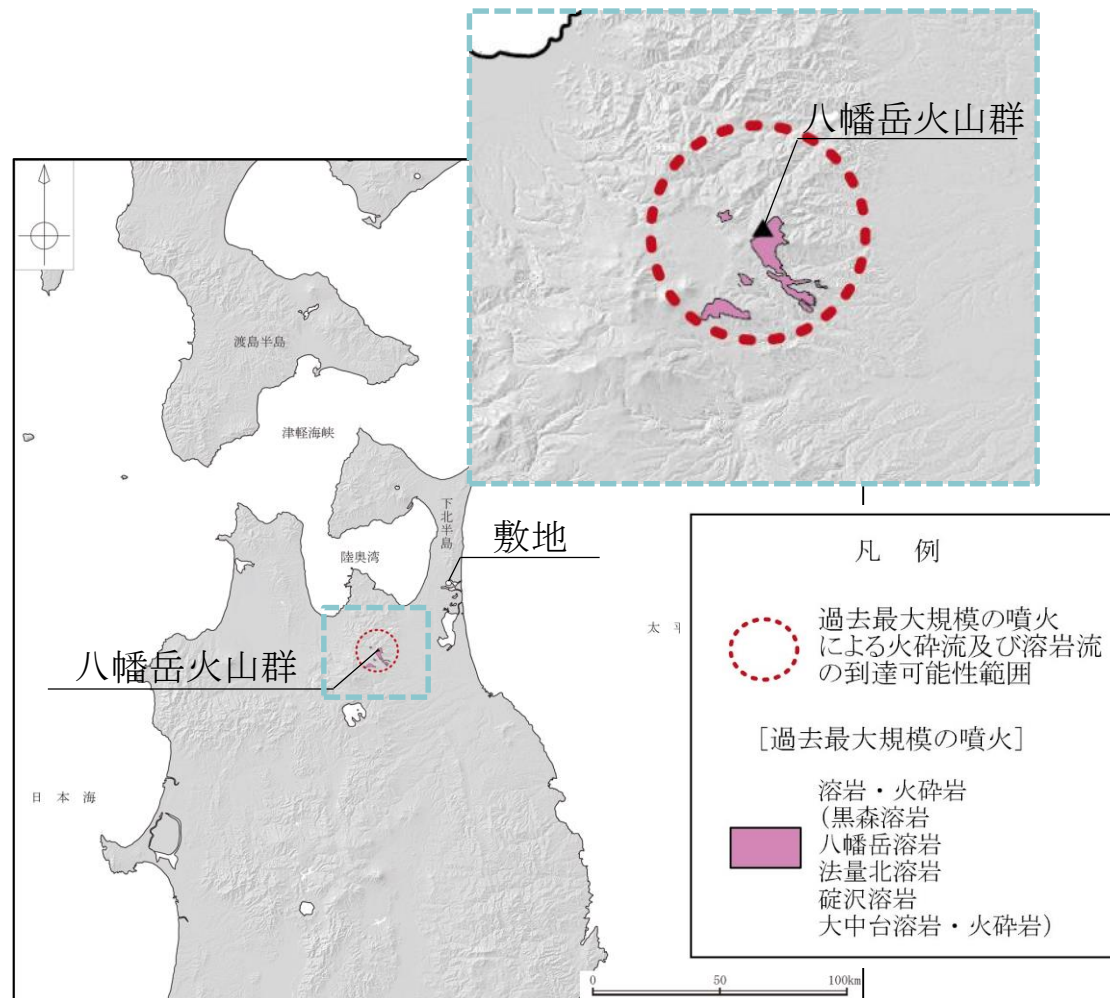
- 恐山については、溶岩流、岩屑なだれ、地滑り及び斜面崩壊に伴う堆積物は敷地周辺には分布しない。八甲田カルデラについては、溶岩流、岩屑なだれ、地滑り及び斜面崩壊の発生実績が認められない。八幡岳火山群については、溶岩流は敷地周辺に分布せず、岩屑なだれ、地滑り及び斜面崩壊の発生実績は認められない。その他の19火山については、敷地から半径50km以内に分布しないことから、評価対象外である。したがって、これらの火山事象が敷地に到達する可能性は十分に小さいと評価した。

【新しい火口の開口及び地殻変動】

- 新しい火口の開口及び地殻変動については、敷地が、原子力施設に影響を及ぼし得る火山の過去の火口及びその近傍に位置しないこと、並びに火山フロントより前弧側(東方)に位置することから、これらの火山事象が敷地において発生する可能性は十分に小さいと評価した。

2.3.1 設計対応不可能な火山事象の到達可能性③

29. 八幡岳火山群



溶岩・火砕岩の分布は工藤ほか(2020)に基づき当社が作成

- 火砕物密度流, 溶岩流, 岩屑なだれ, 地滑り及び斜面崩壊の評価対象火山である八幡岳火山群について, これらの火山事象の分布と発生実績を確認した。
- 火砕流, 溶岩流は敷地周辺には分布しない。また, 岩屑なだれ, 地滑り及び斜面崩壊の発生実績は認められない。
- 以上のことから, これらの火山事象が, 施設に影響を与える可能性は十分に小さいと評価。

2.3.2 設計対応不可能な火山事象の到達可能性(まとめ)

原子力施設に影響を及ぼし得る火山を対象に、設計対応不可能な火山事象について、発生実績及び過去最大規模の噴火に基づき敷地への到達可能性について検討した。

- 火砕物密度流は、評価対象となる**22火山**のうち、十和田及び八甲田カルデラで生じた過去最大規模の噴火において、火砕流の到達可能性範囲に敷地若しくは敷地近傍が含まれる。
十和田及び八甲田カルデラ以外の原子力施設に影響を及ぼし得る火山については、発生実績や敷地からの離隔等より、火砕物密度流が敷地に到達する可能性は十分に小さいと評価。
- 溶岩流、岩屑なだれ、地滑り及び斜面崩壊については、恐山、八甲田カルデラ及び八幡岳火山群が評価対象火山となる。
恐山については、これらの堆積物は敷地周辺には分布しない。八甲田カルデラについては、これらの発生実績が認められない。
八幡岳火山群については、溶岩流は敷地周辺には分布せず、岩屑なだれ、地滑り及び斜面崩壊は発生実績が認められない。
その他の**19火山**については、敷地から半径50km以内に分布しないことから、評価対象外である。
したがって、これらの火山事象が敷地に到達する可能性は十分に小さいと評価。
- 新しい火口の開口及び地殻変動については、敷地が、原子力施設に影響を及ぼし得る火山の過去の火口及びその近傍に位置しないこと、並びに火山フロントより前弧側(東方)に位置することから、これらの火山事象が敷地において発生する可能性は十分に小さいと評価。



- 原子力施設に影響を及ぼし得る火山(**22火山**)の火砕物密度流以外の設計対応不可能な火山事象については、発生実績や敷地からの離隔等から、過去最大規模の噴火を想定しても、施設に影響を及ぼす可能性は十分小さい。
- 火砕物密度流については、敷地及び敷地近傍が十和田及び八甲田カルデラの火砕流の到達可能性範囲に含まれることから、十和田及び八甲田山*を対象に詳細な調査・検討を実施した。

※以降、八甲田カルデラに南八甲田火山群・北八甲田火山群を合わせて「八甲田山」とする。

2.3.3 「原子力施設に影響を及ぼし得る火山の抽出」において抽出された火山の火山活動に関する個別評価のまとめ

原子力施設に影響を及ぼし得る火山(22火山)を対象に、設計対応不可能な火山事象について、発生実績、過去最大規模の噴火等の知見に基づき敷地への到達可能性について評価した。

【設計対応不可能な火山事象の到達可能性】

- 施設に影響を及ぼし得る火山(22火山)の火砕物密度流以外の設計対応不可能な火山事象は、発生実績や敷地と火山の離隔等から、過去最大規模の噴火を想定しても、施設に影響を及ぼす可能性は十分小さい。
- 火砕物密度流については、文献調査の結果、十和田及び八甲田カルデラの巨大噴火において、火砕流の到達可能性範囲に敷地若しくは敷地近傍が含まれる。(八甲田カルデラに南八甲田火山群・北八甲田火山群を合わせて「八甲田山」とする。)
⇒十和田及び八甲田山を対象に詳細な調査・検討を実施。

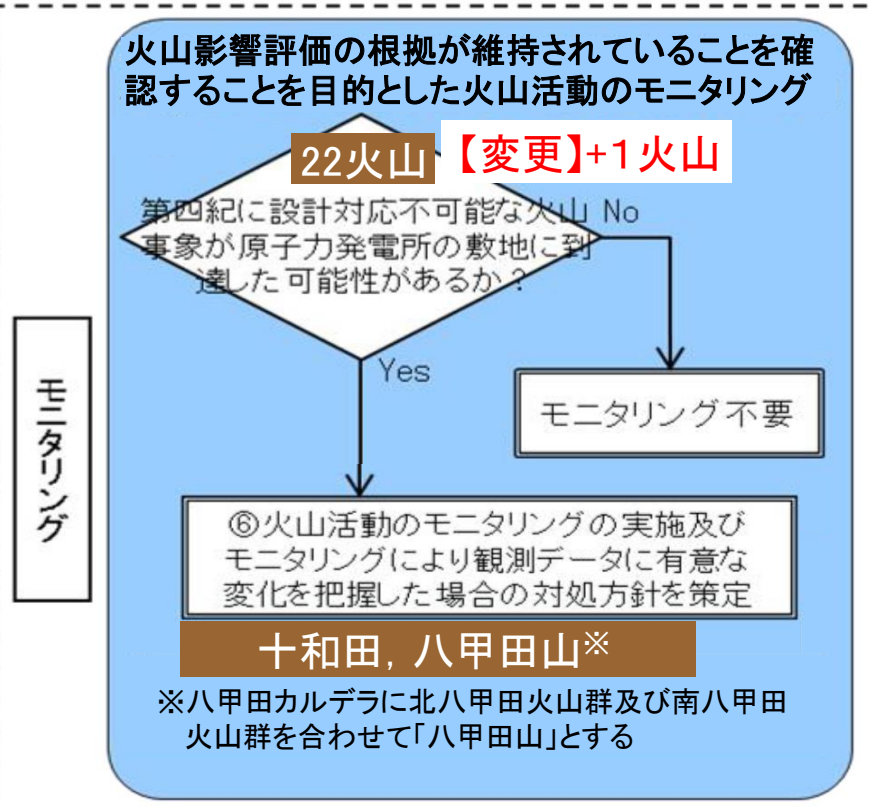
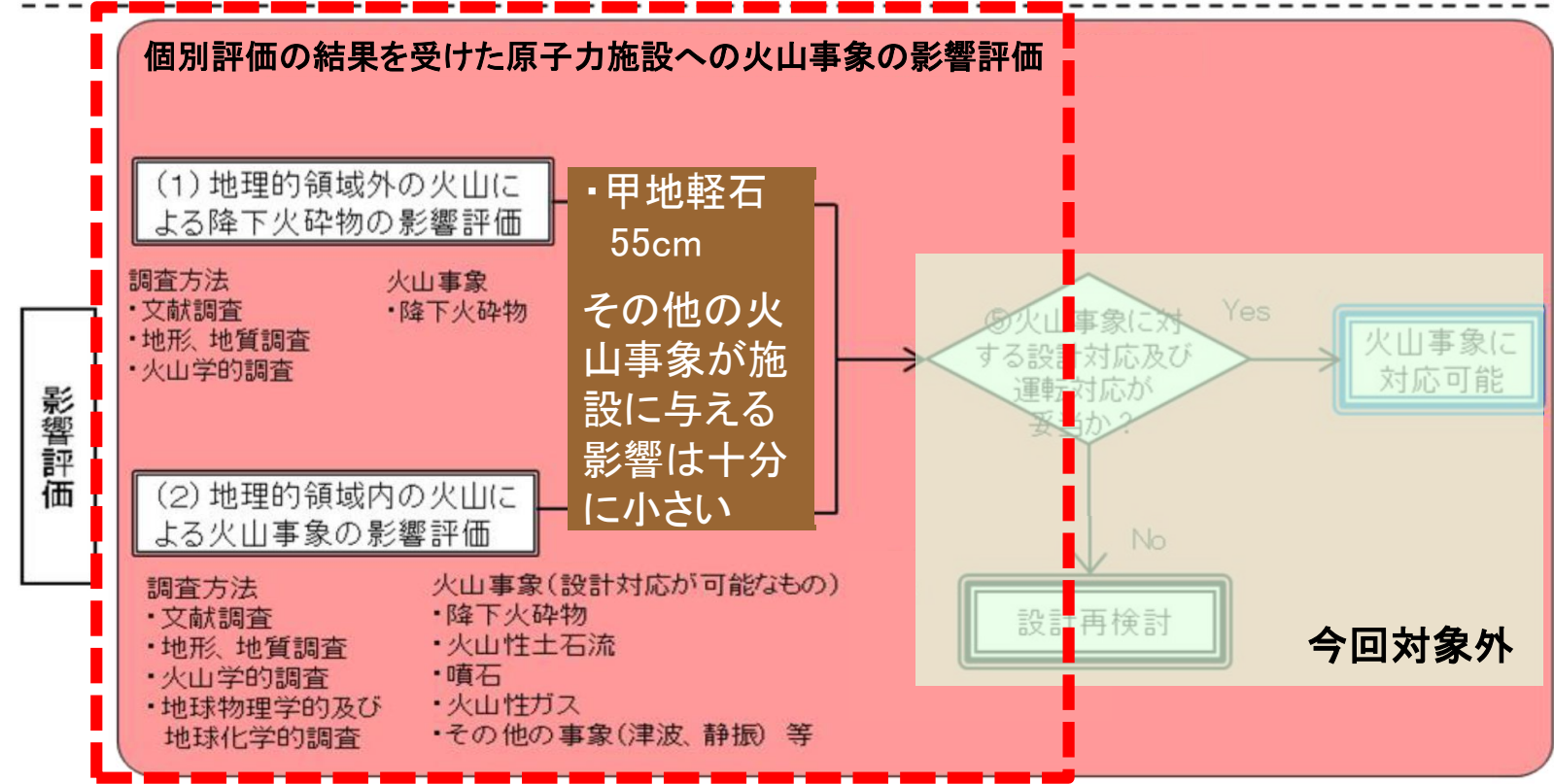
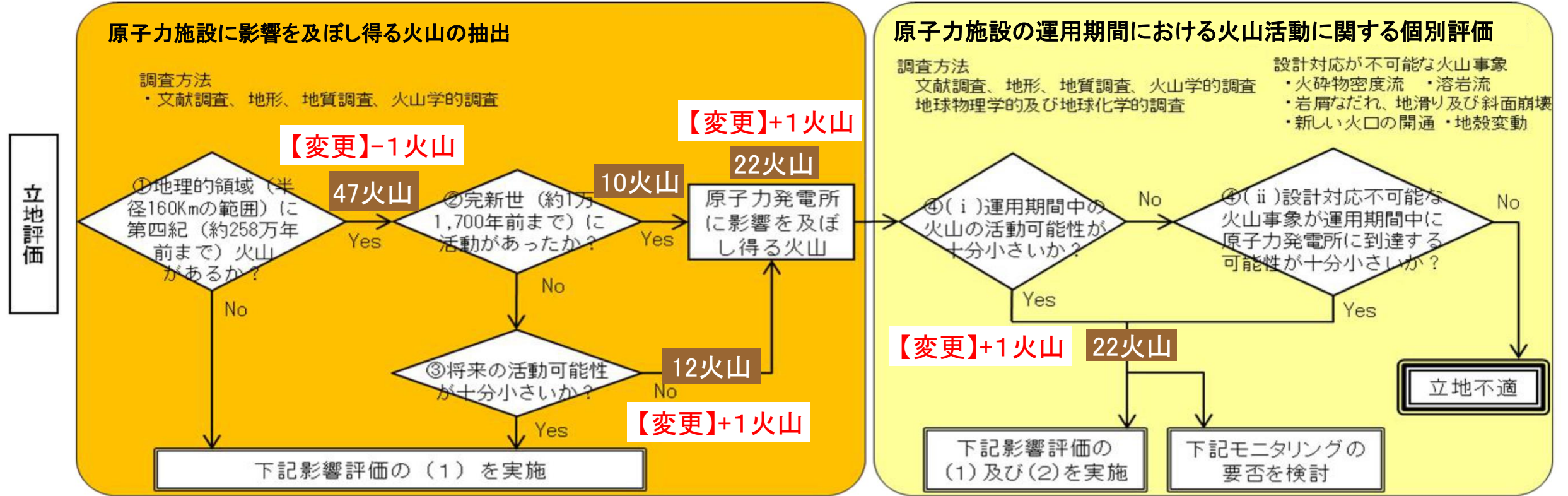
【十和田】

- 過去に火砕流を伴う巨大噴火が発生。
- <巨大噴火の可能性評価>地質調査及び火山学的調査から、敷地は巨大噴火による火砕流の末端に位置すると考えられるが、活動履歴、地震波速度構造、比抵抗構造、地震・地殻変動データ等から、巨大噴火が差し迫った状態ではなく、巨大噴火の可能性を示す科学的に合理性のある具体的な根拠が得られていないことから、施設の運用期間中における巨大噴火の可能性は十分に小さいと評価した。
- <最後の巨大噴火以降の火山活動の評価>活動履歴、地質調査及び火山学的調査から、最後の巨大噴火以降の最大規模の火砕流が敷地に到達していないことから、施設に影響を及ぼす可能性は十分小さいと評価。また、火砕物密度流以外の設計対応不可能な火山事象は、敷地と火山の離隔等から、施設に影響を及ぼす可能性は十分小さいと評価。

【八甲田山】

- 過去に火砕流を伴う巨大噴火が発生。
- <巨大噴火の可能性評価>地質調査及び火山学的調査から、巨大噴火による火砕流は敷地に到達していないと考えられる。また、活動履歴、地震波速度構造、比抵抗構造、地震・地殻変動データ等から、巨大噴火が差し迫った状態ではなく、巨大噴火の可能性を示す科学的に合理性のある具体的な根拠が得られていないことから、施設の運用期間中における巨大噴火の可能性は十分に小さいと評価した。
- <最後の巨大噴火以降の火山活動の評価>活動履歴、地質調査及び火山学的調査から、最後の巨大噴火以降の火山活動に伴う設計対応不可能な火山事象は、発生実績や敷地と火山の離隔等から、施設に影響を及ぼす可能性は十分小さいと評価。

2.4 個別評価の結果を受けた原子力施設への火山事象の影響評価

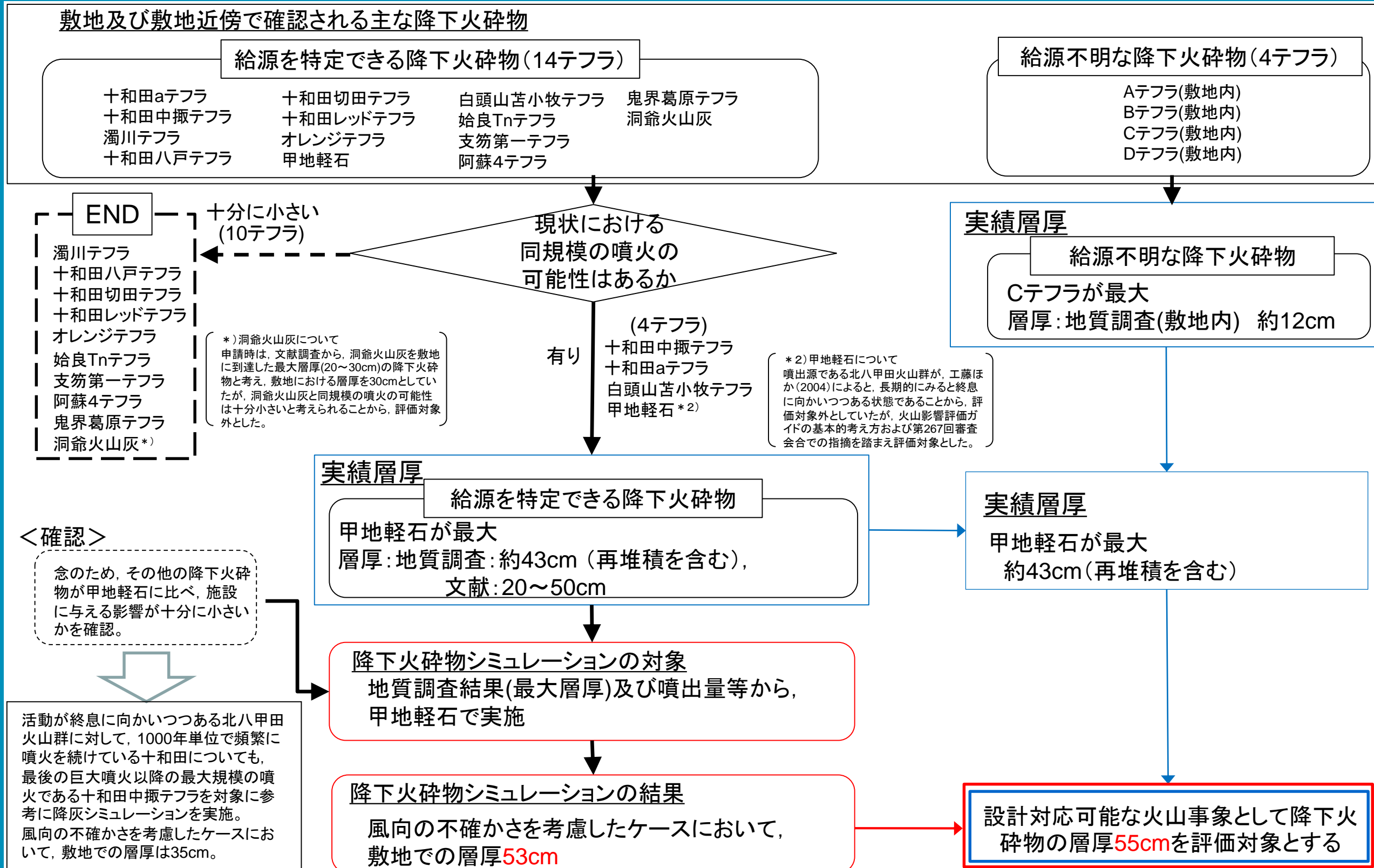


2.4.1 設計対応が可能な火山事象

| 火山事象 | 対象火山 | 評価結果 |
|---|--|---|
| 降下火砕物 | 半径160km内外の原子力施設に影響を及ぼし得る火山 | 敷地及び敷地近傍では、八幡岳火山群を給源とする降下火砕物は確認されないことから、施設に影響を及ぼす可能性は十分小さい。他の対象火山を給源とする降下火砕物の層厚および密度について、次頁以降に示す。 |
| 土石流、火山泥流及び洪水 | 半径120km内の原子力施設に影響を及ぼし得る火山 (14火山)【変更】+1火山 横津岳、恵山、陸奥燧岳、恐山、岩木山、田代岳、藤沢森、南八甲田火山群、北八甲田火山群、八甲田カルデラ、八幡岳火山群、十和田、先十和田、八幡平火山群 | 敷地近傍には敷地を中心とする半径120kmの範囲に存在する、施設に影響を及ぼし得る火山を起源とする土石流、火山泥流及び洪水に伴う堆積物は確認されず、また、敷地は、太平洋及び陸奥湾を境にする下北半島脊梁部の台地上に位置し、これらの火山を源流に有する河川流域に含まれないことから、施設に影響を及ぼす可能性は十分小さい。 |
| 火山から発生する飛来物(噴石) | 半径10km内の原子力施設に影響を及ぼし得る火山 (なし) | 敷地を中心とする半径10kmの範囲には、施設に影響を及ぼし得る火山が分布しないことから、噴石が敷地に到達することはない、施設に影響を及ぼす可能性は十分小さい。 |
| 火山ガス | 半径160km内の原子力施設に影響を及ぼし得る火山 (22火山) 【変更】+1火山 | 敷地は、太平洋及び陸奥湾を境にする下北半島脊梁部の台地上に位置し、火山ガスが敷地に滞留する地形ではないことから、施設に影響を及ぼす可能性は十分小さい。 |
| その他火山事象 (火山活動による大気現象、火山性地震とこれに関連する事象、熱水系及び地下水の異常、静震) | 半径160km内の原子力施設に影響を及ぼし得る火山 (22火山) 【変更】+1火山 | 火山と敷地とは十分な離隔があることから、施設に影響を及ぼす可能性は十分小さい。 |

以上より、八幡岳火山群を起源とする設計対応が可能な火山事象が施設に影響を及ぼす可能性は十分小さいと評価した。

2.4.2 降下火砕物の層厚





2.4.3 敷地及び敷地近傍で確認される主な降下火砕物

| | 敷地と火山の距離 | 敷地及び敷地近傍で確認される主な降下火砕物 | 年代 (ka) | 噴出源 (): 該当噴火の活動時期 | 火山から敷地への方角 (距離 (km)) | 現状における同規模の噴火の可能性 (○: 有り, ×: 可能性は十分小さい) | | 各降下火砕物の最大層厚 | | 降下火砕物 噴出量等 | シミュレーションの要否 (○, ×) | |
|--------------------|-------------------------|--------------------------|--------------------------|-----------------------|-------------------------|---|-------------------|---------------------|-----------------------------|------------------------------|-----------------------|---|
| | | | | | | 手法 | 敷地及び敷地近傍最大層厚 | 手法 | 敷地及び敷地近傍最大層厚 | | | |
| 半径 160km 内 | 半径 160km 内 | 十和田a テフラ (To-a) | AD915 ^{*1} | 十和田 (後カルデラ期) | 北東 (約66km) | ○ | — | 地質調査 | 約5cm以下 (パッチ状) ^{*1} | 噴出量1.51km ³ *6 | × | |
| | | 文献調査 | 0cm~5cm ^{*4*6} | | | | | | | | | |
| | | 十和田中掬 テフラ (To-Cu) | (6.2) ^{*2} | 十和田 (後カルデラ期) | 北東 (約66km) | ○ | — | 地質調査 | 約5cm ^{*1} | 噴出量6.68km ³ *6 | ○ | |
| | | 文献調査 | 10cm以下 ^{*4*6*7} | | | | | | | | | |
| | | 甲地軽石 (WP) | (280~180) ^{*5} | 北八甲田火山群 | 北東 (約51km) | ○ | — | 地質調査 | 約43cm (敷地内) ^{*2} | 噴出量8.25km ³ *9 | ○ | |
| | | 文献調査 | 20cm~50cm ^{*9} | | | | | | | | | |
| | | 濁川テフラ (Ng) | (15) ^{*4} | 濁川カルデラ | 南南東 (約148km) | × | 将来の活動可能性が十分に小さい火山 | 地質調査 | 約1cm ^{*1} | — | × | |
| | | 文献調査 | ほぼなし ^{*4} | | | | | | | | | |
| | 十和田八戸 テフラ (To-HP) | (15.5) ^{*3} | 十和田 (カルデラ形成期) | 北東 (約66km) | × | 現在は後カルデラ期が継続 | 地質調査 | 約21cm ^{*1} | — | × | | |
| | 文献調査 | 0cm~10cm ^{*4*8} | | | | | | | | | | |
| | 十和田切田 テフラ (To-KR) | (36) ^{*2} | 十和田 (カルデラ形成期) | 北東 (約66km) | × | 現在は後カルデラ期が継続 | 地質調査 | 約3cm ^{*1} | — | × | | |
| | 文献調査 | 0cm~10cm ^{*4*8} | | | | | | | | | | |
| | 十和田レッド テフラ (To-Rd) | (61) ^{*2} | 十和田 (カルデラ形成期) | 北東 (約66km) | × | 現在は後カルデラ期が継続 | 地質調査 | 約20cm (パッチ状) | — | × | | |
| | 文献調査 | 0cm~10cm ^{*4*8} | | | | | | | | | | |
| オレンジ テフラ (Or-P) | (約170) | 十和田 (先カルデラ期) | 北東 (約66km) | × | 現在は後カルデラ期が継続 | 地質調査 | 約29cm | — | × | | | |
| 文献調査 | 30cm以下 ^{*9} | | | | | | | | | | | |
| 半径 160km 外 | 半径 160km 外 | 白頭山苦小牧 テフラ (B-Tm) | (1) ^{*4} | 白頭山 | 東 (約1111km) | ○ | — | 地質調査 | 約3cm以下 (パッチ状) ^{*1} | 【敷地はB-Tmの分布のほぼ中央(主軸上)に位置する。】 | × | |
| | | 文献調査 | 5cm~10cm ^{*4} | | | | | | | | | |
| | | 始良Tnテフラ (AT) | (30~28) ^{*4} | 始良カルデラ | 北東 (約1406km) | × | 現在は後カルデラ火山の活動が継続 | 地質調査 | 未確認 | — | × | |
| | | 文献調査 | 0cm~5cm ^{*4} | | | | | | | | | |
| | | 支笏第1テフラ (Spfa-1) | (44~42) ^{*4} | 支笏カルデラ | 南 (約201km) | × | 現在は後カルデラ火山の活動が継続 | 地質調査 | 未確認 | — | × | |
| | | 文献調査 | 0cm以上 ^{*4} | | | | | | | | | |
| 阿蘇4テフラ | (90~85) ^{*4} | 阿蘇カルデラ | 北東 (約1272km) | × | 現在は後カルデラ火山の活動が継続 | 地質調査 | 層厚不明瞭 | — | × | | | |
| 文献調査 | 15cm以上 ^{*4} | | | | | | | | | | | |
| 鬼界葛原テフラ (K-Tz) | (95) ^{*4} | 鬼界カルデラ | 北東 (約1501km) | × | 現在は後カルデラ火山の活動が継続 | 地質調査 | 未確認 | — | × | | | |
| 文献調査 | 0cm~2cm ^{*4} | | | | | | | | | | | |
| 洞爺火山灰 (Toya) | (115~112) ^{*4} | 洞爺カルデラ | 南南東 (約188km) | × | 現在は後カルデラ火山の活動が継続 | 地質調査 | 約10cm | — | × | | | |
| 文献調査 | 20cm~30cm ^{*4} | | | | | | | | | | | |
| 給源 不明 | 給源 不明 | Aテフラ | — | 給源不明 | — | — | — | 地質調査 | 約7cm | — | — | |
| | | 文献調査 | — | | | | | | | | | |
| | | Bテフラ | — | 給源不明 | — | — | — | — | 地質調査 | 約11cm | — | — |
| | | 文献調査 | — | | | | | | | | | |
| Cテフラ | — | 給源不明 | — | — | — | — | — | 地質調査 | 約12cm | — | — | |
| 文献調査 | — | | | | | | | | | | | |
| Dテフラ | — | 給源不明 | — | — | — | — | — | 地質調査 | 約10cm | — | — | |
| 文献調査 | — | | | | | | | | | | | |

給源を特定できる降下火砕物

- 敷地及び敷地近傍で確認される主な降下火砕物について、現状における同規模の噴火の可能性はあるか確認。
- その結果、十和田aテフラ、十和田中掬テフラ、甲地軽石※、白頭山苦小牧テフラが抽出される。

〔※噴出源である北八甲田火山群が、工藤ほか(2004)によると、長期的にみると終息に向かいつつある状態であること等から、甲地軽石を評価対象外としていたが、火山影響評価ガイドの設計対応不可能な火山事象の評価の基本的考え方および第267回審査会合での指摘を踏まえ評価対象とした。〕

- そのうち、地質調査によると甲地軽石が最大で層厚約43cm。
- 文献調査によると甲地軽石が最大で層厚20cm~50cm。
- 降下火砕物シミュレーションの対象は、同規模の噴火の可能性、地質調査結果(最大層厚)及び噴出量等から甲地軽石とする。

給源不明な降下火砕物

- 地質調査によるとCテフラが最大で層厚約12cm (敷地内)。

*1: 中野ほか編(2013), *2: 工藤ほか(2019), *3: 工藤ほか(2011), *4: 町田・新井(2011), *5: 第82回核燃料施設等の新規規制基準適合性に係る審査会合資料1-1, *6: Hayakawa(1985), *7: 早川(1983), *8: 工藤(2005), *9: 工藤ほか(2004)

*1: 文献の等層厚線図によると敷地及び敷地近傍でも堆積が予想されるものの地質調査からは確認出来ないため、その周辺での層厚を記載

*2: 再堆積を含む

2.4.4 個別評価の結果を受けた原子力施設への火山事象の影響評価のまとめ

- 設計対応可能な火山事象として降下火砕物を抽出した。
- 敷地及び敷地近傍で確認される主な降下火砕物
 - 給源を特定できる降下火砕物
 - ・ 地質調査によると甲地軽石が最大で、その層厚は再堆積を含み43cm。
 - ・ 文献調査によると甲地軽石が最大で層厚20～50cm。
 - 給源不明な降下火砕物
 - ・ 地質調査によるとCテフラが最大で層厚約12cm。
- 降下火砕物シミュレーション
 - 対象降下火砕物の検討
現状における同規模の噴火の可能性、地質調査結果(最大層厚)及び噴出量等を踏まえ、甲地軽石を降下火砕物シミュレーションの対象とした。
 - 降下火砕物シミュレーション結果
 - ・ 風向の不確かさ(敷地方向の風)を考慮した解析の結果、敷地での層厚は53cmとなった。
- 降下火砕物の密度 (甲地軽石の試験結果)
 - ・ 密度:乾燥密度 0.43g/cm³, 湿潤密度 1.16g/cm³, 飽和密度 1.25g/cm³



施設において考慮すべき火山事象は、降下火砕物のみである。
設計に用いる降下火砕物の層厚及び密度は、最大層厚である甲地軽石から以下のように設定。
層厚:55cm, 密度(湿潤状態※):1.3g/cm³

※飽和状態(降下火砕物の空隙に水が満たされた状態, 飽和密度)を含む値として1.3g/cm³とした。

参考文献①

1. 中野俊・西来邦章・宝田晋治・星住英夫・石塚吉浩・伊藤順一・川辺禎久・及川輝樹・古川竜太・下司信夫・石塚治・山元孝広・岸本清行編 (2013): 日本の火山(第3版)概要及び付表,200万の1地質編集図,no.11,独立行政法人産業技術総合研究所地質調査総合センター.
2. 工藤 崇・檀原 徹・岩野英樹・山下 透(2020):八甲田カルデラ東方,八幡岳火山群の地質と火山活動史.地学雑誌, 129, 1, pp.21-47.
3. 新エネルギー総合開発機構(NEDO)(1987):全国地熱資源総合調査(2次)火山性熱水対流系地域タイプ③,八甲田地域火山地質図 1:50,000・八甲田地域地熱地質編図 1:100,000及び同説明書, 77p.
4. 工藤 崇・西村 健・佐々木実・藤原大祐(2004):八甲田-十和田火山地域における後期中新世～鮮新世火山岩のK-Ar年代とマグマ組成の時間変遷,日本地質学会第111年学術大会講演要旨, O-192.
5. 宝田晋治・村岡洋文(2004):八甲田山地域の地質.地域地質研究報告(5万分の1地質図幅),産総研地質調査総合センター, 86p.
6. 西来邦章・伊藤順一・上野龍之・内藤一樹・塚本 齊編(2014):第四紀噴火・貫入活動データベースVer.1.00,独立行政法人産業技術総合研究所.
7. 工藤 崇(2005):十和田地域の地質,地域地質研究報告(5万分の1地質図幅),独立行政法人 産業技術総合研究所 地質調査総合センター,79p.
8. 高田倫義・中川光弘(2016):南西北海道,横津火山群の地質と岩石:150万年間の活動様式とマグマ化学組成の時間変遷,日本地質学会第123年学術大会講演要旨, R3-O-2.
9. 工藤 崇(2018):十和田湖周辺地域における前期～中期更新世火山活動史,地質調査研究報告, 69, pp.165-200.
10. 西来邦章・伊藤順一・上野龍之編(2012):第四紀火山岩体・貫入岩体データベース,地質調査総合センター速報,no.60,独立行政法人産業技術総合研究所 地質調査総合センター.
11. 気象庁編(2013):日本活火山総覧(第4版).
12. 雁澤好博・紀藤典夫・柳井清治・貞方 昇(2005):北海道駒ヶ岳の最初期テフラの発見と初期噴火活動史の検討,地質学雑誌, 111, pp.581-589.
13. 新エネルギー総合開発機構(NEDO)(1988):No.13-南茅部地域-,地熱開発促進調査報告書, 1170p.
14. 宝田晋治(1991):岩屑流の流動・堆積機構—田代岳火山起源の岩瀨川岩屑流の研究—,火山,36,pp.11-23.
15. 須藤 茂(1992):5万分の1仙岩地域中心部地熱地質図説明書,特殊地質図(21-5).地質調査所, 73p.
16. 工藤 崇・宝田晋治・佐々木 実(2004):東北日本,北八甲田火山群の地質と火山発達史,地質学雑誌, 110, pp.271-289.
17. 工藤 崇・内野隆之・濱崎聡志(2019):十和田湖地域の地質,地域地質研究報告(5万分の1地質図幅),産業技術総合研究所地質調査総合センター, 192p.
18. 工藤 崇・小林 淳・山元孝広・岡島靖司・水上啓治(2011):十和田火山における噴火活動様式の時代変遷と長期的予測,日本第四紀学会講演要旨集,41,pp.82-83.
19. 町田 洋・新井房夫(2011):新編 火山灰アトラス[日本列島とその周辺],東京大学出版会,336p.
20. 日本原燃(株)(2015):第82回核燃料施設等の新規規制基準適合性に係る審査会合資料1-1,原子力規制委員会,第82回核燃料施設等の新規規制基準適合性に係る審査会合, 168p.
21. Hayakawa, Y. (1985): Pyroclastic Geology of Towada Volcano, Bull. Earthq. Res. Inst., Univ. Tokyo, 60, pp.507-592.
22. 早川由紀夫(1983):十和田中掇テフラ層の分布,粒度組成,年代,火山第2集,28,pp.263-273.