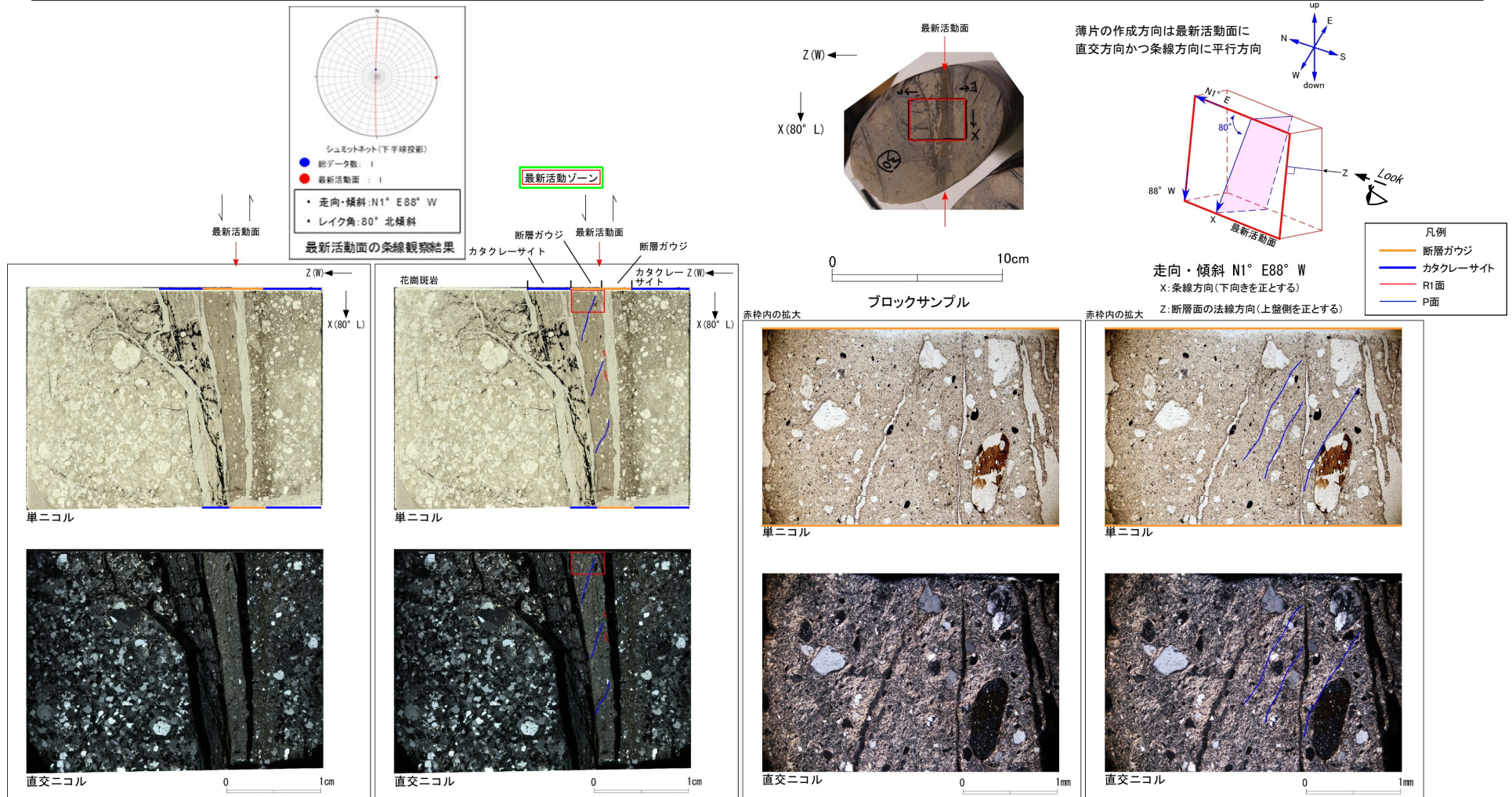


# H24-D1-5 深度47.47~47.89m D-1破碎帯 (1/2)

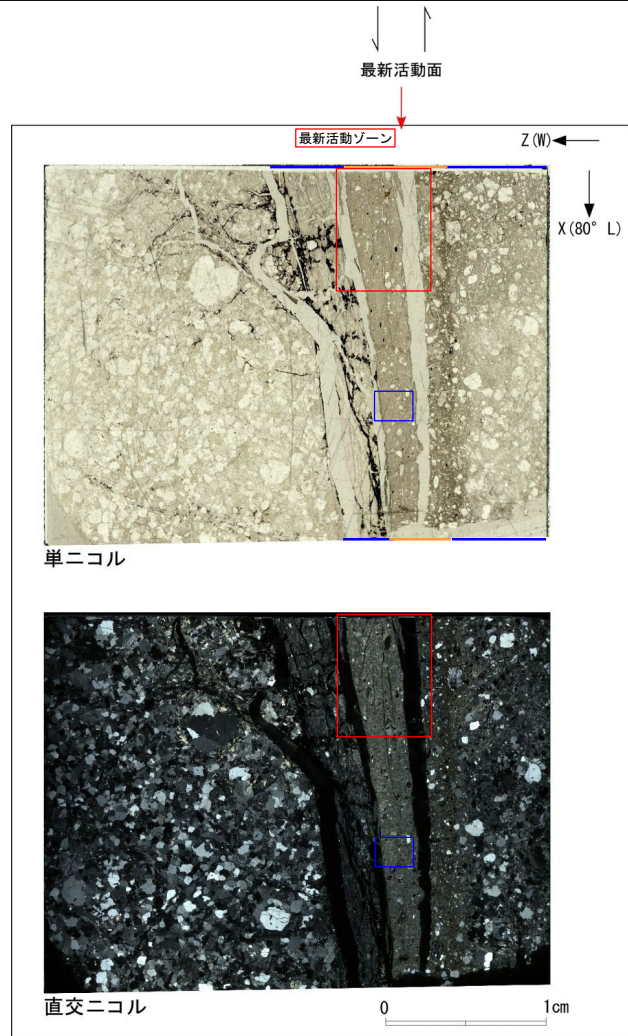
・H24-D1-5のボーリングコアから採取した薄片試料の観察結果によれば最新活動面(深度47.47m)の変位センスは、正断層成分が卓越する。  
 ・追加した文献も踏まえて薄片観察を実施し、最新活動ゾーンに認められる以下の特徴を薄片観察における断層岩区分の考え方に照らして、断層ガウジを伴う破碎部であると判断した。

- せん断構造に伴う粘土鉱物の定向配列が認められる。
- 基質は粘土鉱物を主体とする。
- 粘土状部の分布は帯状で直線的である。
- 岩片は少ない。
- 丸みを帯びている岩片が多い。

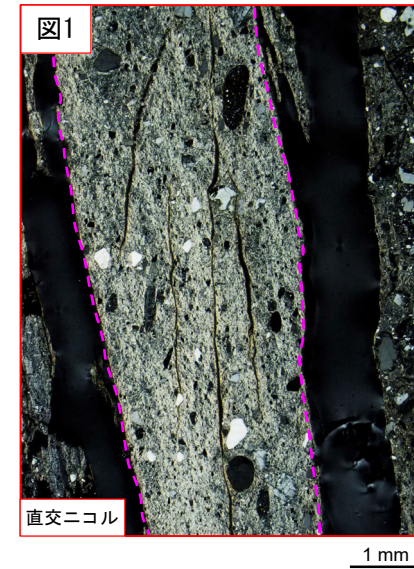
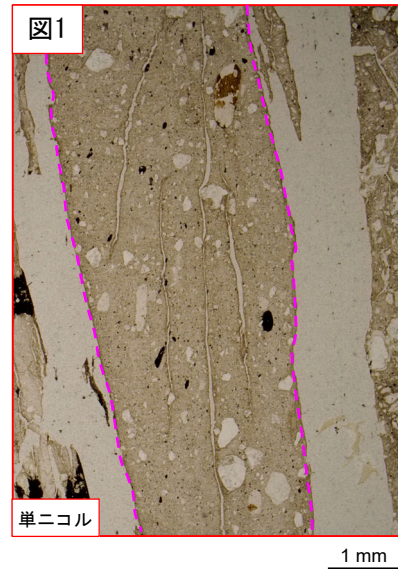


## H24-D1-5 深度47.47~47.89m D-1破碎帯 (2/2)

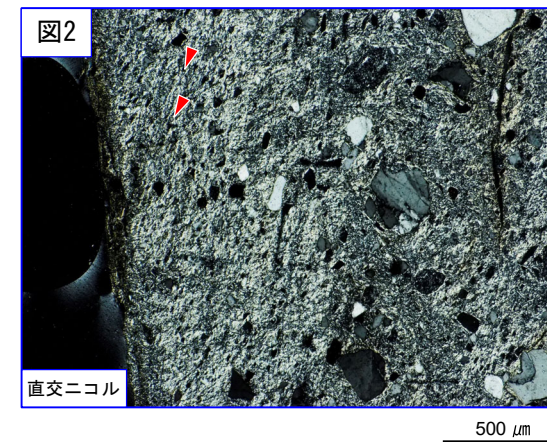
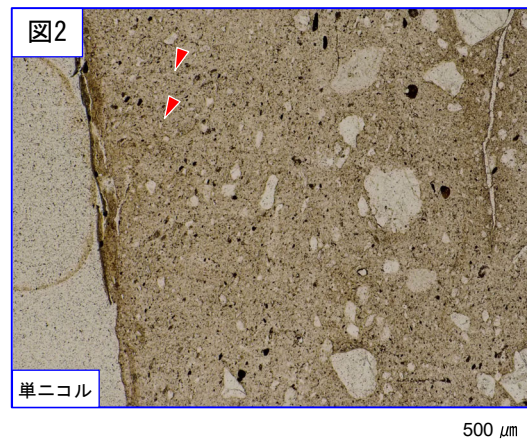
- ・最新活動ゾーンには、以下の特徴が認められる。
- せん断構造に伴う粘土鉱物の定向配列が認められる。(図2)
- 基質は粘土鉱物を主体とする。(図2)
- 粘土状部の分布は帯状で直線的である。(図1)
- 岩片は少ない。(図2)
- 丸みを帯びている岩片が多い。(図2)



- 凡例
- 断層ガウジ
  - カタクレーサイト



破線は帯状で直線的な範囲を示す。



赤矢印の方向は粘土鉱物の配列方向を示す。